

PLANCHE À PAGAIE GONFLABLE

MANUEL D'INSTRUCTION



QUESTIONS FRÉQUEMMENT POSÉES

À propos de la pompe



Pourquoi l'aiguille du cadran ne monte pas ?

Concernant l'aiguille du cadran qui ne monte pas. Ne vous inquiétez pas, c'est normal qu'il y ait un délai avant que celle-ci commence à monter.

Le cadran de pression commence à environ 5 PSI. Il faut donc bâtir une pression interne dans la planche avant que celui-ci la capte et que l'aiguille monte. Une fois que votre planche a prit sa forme et qu'elle est tout de même rigide, la pression est encore quasi nulle. C'est seulement une fois qu'elle est pris sa forme et qu'on continue à ajouter de l'air que la pression se bâtit à l'intérieur de la planche et qu'elle finit par remonter au cadran.

Vous allez être impressionné de l'air qu'il peut entrer dans une planche ! Une fois que la planche a pris forme et qu'elle est rigide. Vous devez continuer à gonfler encore un bon 3 à 10 minutes selon votre endurance et détermination.

À propos de la pagaie

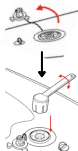


Comment ajuster la longueur de votre pagaie ?

Votre 3 pièces pagaie est simple à assembler et réglable en hauteur. Veuillez suivre les étapes suivantes:

1. Ouvrir loquet de la pagaie.
2. Retirer la poignée de la pagaie.
3. Tourner le loquet vers la droite pour resserrer correctement celui-ci.
(Assurez-vous de retirer la section de la poignée en premier pour éviter de briser le loquet.)
4. Assembler la poignée avec la partie centrale et l'ajuster à une longueur appropriée.
5. Fixer le loquet de la pagaie.

À propos de la valve



Que dois-je faire si la valve d'air est desserrée ou fuit ?

Ne vous inquiétez pas, une valve peut se desserrée à long terme à la suite du transport.

Il s'agit d'un phénomène courant qui peut être facilement réglé. De temps en temps, votre valve peut avoir besoin d'être resserrer pour éviter toute fuite d'air.

Dans l'emballage, une manivelle noire est fournie, elle est un outil pour serrer la valve.

Pour serrer la valve, assurez-vous d'abord que la planche est complètement dégonflée, puis insérez l'outil dans la valve en alignant les dents avec celle de la valve et poussez vers le haut depuis le bas de la planche pour vous assurer que la partie intérieur et extérieur de celle-ci soit bien en contact. Ensuite, tournez l'outil dans le sens des aiguilles d'une montre jusqu'à ce que la valve soit bien serrée.

Enfin, gonflez la planche à la pression d'air recommandée, puis utilisez l'outil pour resserrer la valve à nouveau.

Si la valve continue de fuir, veuillez contacter notre service clientèle à l'adresse info@quebecsup.com.

Gonfler & dégonfler

Comment gonfler et dégonfler sa planche à pagaie

- Pour le gonflage, veuillez utiliser uniquement la pompe à air fournie ou d'autres pompes recommandées.

NE PAS utiliser de compresseur d'air, car vous risqueriez de surgonfler la planche et d'endommager définitivement votre planche à pagaie gonflable, à ce moment votre garantie serait alors annulée.

- Déballiez et déroulez votre planche sur une surface lisse, propre et plate.
- Connectez le tuyau de votre pompe à la valve d'air de gonflage de votre planche.
- Poussez le tuyau vers l'intérieur et tournez-le dans le sens des aiguilles d'une montre pour assurer une connexion solide.

Avant de commencer à pomper, veuillez vous référer au PSI recommandé écrit autour de la valve d'air et gonfliez-le à la valeur correspondante. NE gonfliez PAS trop votre planche.

**** Il est recommandé de gonfler sa planche à un maximum de 15 PSI. Nous conseillons même de gonfler celle-ci autour de 14PSI et si c'est une journée très chaude et très ensoleillée, plutôt autour de 13-13.5PSI.*

*Il est bien de savoir que l'air prend de l'expansion à la chaleur et que l'intérieur d'une planche au soleil devient beaucoup plus chaud qu'à l'extérieur. Un peu comme votre voiture ! Il faut donc prendre cela en compte en la gonflant pour éviter qu'elle ne soit trop gonflée et que cela l'endommage! ****

Il se peut que le PSI n'apparaisse pas sur votre tableau de mesure avant que la pression n'atteigne au moins 7 PSI.

- Une fois que la pression recommandée est atteinte, vous pouvez débrancher en toute sécurité le tuyau de votre pompe et fermer la valve.
- Pour dégonfler, il suffit d'appuyer sur le milieu de la valve et de la tourner dans le sens des aiguilles d'une montre.

N'utilisez PAS la manivelle pour dégonfler, celle-ci est utilisée pour les réparations.

Autres

Si les accessoires sont endommagés/manquants dans l'emballage ou s'il y a d'autres problèmes, que dois-je faire ?

Bris ou défaut sur réception:

Il est important de signaler tout bris ou défaut esthétique dans les 72 heures suivant la réception de votre planche à pagaie, sans quoi nous ne garantissons aucun remplacement.

Si il y a des pièces endommagées, manquantes ou d'autres problèmes qui doivent être résolus, veuillez contacter le service clientèle à l'adresse info@quebecsup.com

À propos de la garantie

Référez-vous à la section termes & conditions de la garantie sur le site internet www.quebecsup.com

Comment entretenir sa planche à pagaie pour une longue durée de vie ?



Scannez moi

Comment numériser un code QR avec l'appareil photo de votre téléphone cellulaire?

Sélectionnez l'appareil photo arrière. Tenez votre appareil de manière à afficher le code QR dans le viseur de l'appareil photo. Votre appareil reconnaît le code QR et affiche une notification. Touchez la notification pour ouvrir le lien associé au code QR. Le tour est joué!



Instructions de sécurité

1. La planche à pagaie vous expose à certains risques de blessures physiques. Il est important que les utilisateurs comprennent et suivent les avertissements et les instructions de ce manuel afin de minimiser les risques de blessures graves ou mortelles.
2. Ne permettez à personne d'utiliser ou d'assembler ce produit avant d'avoir lu ce manuel et d'avoir acquis une compréhension approfondie du fonctionnement du produit ainsi que du moment et de l'endroit où l'utiliser. Vous pouvez également prendre des leçons auprès d'un instructeur certifié.
3. Vous êtes responsable de votre propre sécurité et de celle des autres lorsque vous utilisez ce produit. Toute personne utilisant le produit doit savoir nager et doit être en bonne santé et en bonne condition physique.
4. Les parents ou tuteurs de mineurs doivent lire et expliquer l'intégralité du manuel à leurs pour eux. Les mineurs ne doivent pas utiliser le produit s'ils ne sont pas sous la direction et la surveillance d'un adulte.
5. Faites attention aux vents forts. Des conditions venteuses peuvent entraîner une perte de contrôle et, des blessures graves ou la mort. Il peut être relativement facile de pagayer avec le vent, mais il peut être très difficile et dangereux de pagayer contre le vent. Pagayer contre ou face au vent peut être très difficile et dangereux. Même en transportant la planche dans des conditions venteuses, l'utilisateur ou d'autres personnes à proximité peuvent être gravement blessés.
6. La planche sup n'est pas un radeau de sauvetage ou un dispositif de sauvetage. Tout le monde doit porter un vêtement de flottaison individuel (VFI) approuvé par les garde-côtes lorsqu'il fait de la planche à pagaie. Les autorités locales, provinciales ou fédérales peuvent vous infliger une amende si vous n'avez pas de gilet de sauvetage approuvé par les garde-côtes canadiennes à bord de votre planche à pagaie pour chaque personne. Vous devez porter un VFI approprié avec ce produit lorsque vous êtes dans ou autour de l'eau.
7. Ne permettez pas un comportement négligent ou imprudent lorsque vous utilisez ce produit. N'utilisez jamais ce produit lorsque vous êtes sous l'influence de l'alcool, de drogues ou de médicaments ou lorsque vous êtes fatigué. Une telle mauvaise utilisation peut entraîner des blessures graves ou la mort.

8. Les courants rapides, les vagues, les marées et le sillage des bateaux peuvent tous causer des problèmes, surtout pour un pagayeur inexpérimenté. Les utilisateurs doivent toujours acquérir de l'expérience en eaux calmes avant de s'essayer à l'une de ces situations plus difficiles.
9. Méfiez-vous des objets dans l'eau comme les rochers, les branches, les quais, les autres bateaux et les planches à pagaie, et même les nageurs. Une collision avec l'un de ces éléments peut vous faire perdre le contrôle de votre planche à pagaie, tomber et vous blesser. Si vous heurtez un nageur avec votre planche ou votre pagaie, vous risquez de le blesser gravement ou de le tuer.
10. La sangle de cheville doit être utilisée aux moments appropriés lors de l'utilisation de ce produit. Cela vous empêche de vous séparer de la planche.
11. N'utilisez jamais la planche la nuit ou par mauvais temps et ne pagayez jamais seul.
12. Inspectez toujours la planche et la sangle de cheville pour détecter les signes d'usure avant de les utiliser. S'ils présentent des signes d'usure, ils doivent être réparés ou remplacés immédiatement avant toute autre utilisation.
13. Le produit ne doit pas être utilisé sur la terre ferme ou être remorqué par une embarcation ou tout autre moyen. L'utilisateur ne doit pas ajouter une voile ou un moteur ou tout autre moyen de propulser la planche.
14. Ce produit ne doit pas être modifié ou utilisé pour une application autre que celle pour laquelle il a été conçu.
15. Ne jamais utiliser la planche si elle n'est pas correctement gonflée. L'utilisation d'une planche gonflable trop ou pas assez gonflée augmente le risque de blessure.
16. Avant d'utiliser le produit, familiarisez-vous avec les lois, règles et réglementations locales (telles que les sangles, les VFI, etc.).
17. L'utilisation d'une planche à pagaie comporte toujours un risque de chute. N'utilisez la planche que dans un endroit sûr en cas de chute.
18. Ne fixez aucun objet à votre planche à pagaie qui pourrait causer des blessures supplémentaires en cas de chute.

CONTENU DU COLIS

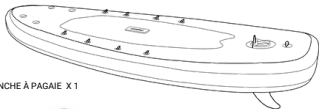
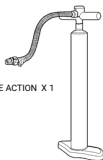


PLANCHE À PAGAIE X 1



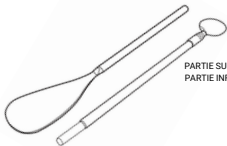
AILERON CENTRALE X 1
AILERON LATÉRAL X 2



POMPE DOUBLE ACTION X 1



POCHETTE À AILERONS X 1



PARTIE SUPÉRIEUR DE LA PAGAIE X 1
PARTIE INFÉRIEUR DE LA PAGAIE X 1

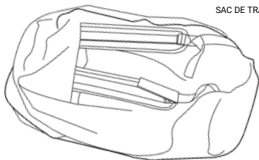


BOÎTE D'OUTILS X 1

SANGLE DE CHEVILLE X 1

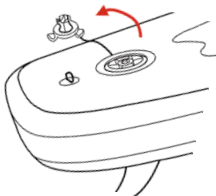


SAC DE TRANSPORT X 1



CONFIGURATION DE LA PLANCHE À PAGAIE

1



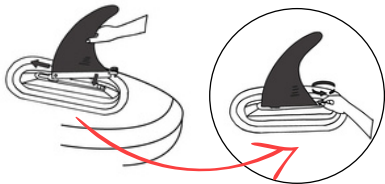
ENLEVER LE COUVERCLE EN PLASTIQUE DE LA VALVE SUR LA PLANCHE

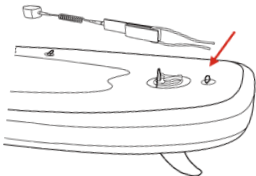
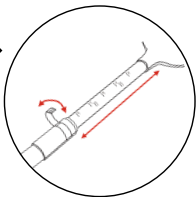
2

CONNECTEZ LA POMPE À AIR À LA VALVE. UTILISER LA POMPE À AIR POUR GONFLER LA PLANCHE

**3**

INSTALLEZ L'AILERON CENTRAL ET LATÉRAUX COMME INDIQUÉ. UTILISER SA VIS POUR SÉCURISER SON INSTALLATION



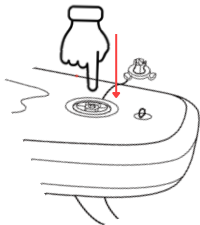
4**FIXER LA SANGLE DE CHEVILLE À LA PLANCHE****5****CONNECTER LES DEUX PARTIES ENSEMBLE**

VOUS POUVEZ AJUSTER LA LONGUEUR DE LA PAGAIE EN FONCTION DE VOTRE TAILLE. LA CLIP EST AJUSTABLE, IL SUFFIT DE LA TOUNER POUR AUGMENTER LA FORCE DE FERMETURE.



6

À LA FIN DE VOTRE BALADE, OUVREZ LE COUVERCLE DE VOTRE VALVE PUIS PRESSEZ ET TOURNÉZ AVEC VOTRE DOIGT SUR LA TIGE DE RÉTENTION AFIN DE LA MAINTENIR EN MODE OUVERT POUR DÉGONFLER LA PLANCHE À PAGAIE.



KIT DE RÉPARATION:



BIEN QUE LA PLANCHE SOIT FABRIQUÉ DANS UN MATÉRIEL RENFORCÉ, IL EST TOUJOURS POSSIBLE QUE DES TROUS OU DES FISSURES SE PRODUISENT SI LA PLANCHE N'EST PAS UTILISÉE CORRECTEMENT OU FRAPPE QUELQUE CHOSE. UN ENSEMBLE DE RÉPARATION EST INCLUS POUR RÉPARER LES DOMMAGES MINEURS.

COMMENT UTILISER LE KIT DE RÉPARATION

1. Dégonflez d'abord la planche à pagaie. Assurez-vous que l'air à l'intérieur est totalement déchargé.
2. Utilisez du papier sablé fin pour polir les alentours du trou de fuite afin d'augmenter l'adhérence du PVC.
3. Utilisez de l'eau savonneuse ou de l'alcool isopropylique pour nettoyer la poussière, la saleté ou les miettes autour du trou de fuite. Après cela, essuyez le trou/joint de la fuite.
4. Découpez la patch de réparation à la taille appropriée. (la taille doit être suffisamment grande pour qu'elle puisse couvrir plus de 1 à 2 cm du trou de fuite). Il est recommandé d'éviter des coins carrés sur la patch. Une forme rond ou ovale est préférable.
5. Mettre une fine couche de colle sur la patch et sur la planche. Attendre 1-2 minutes afin que la colle deviennent légèrement collante. Collez la patch de réparation sur la planche
6. Mettre une pression sur la patch afin d'assurer que la surface soit toute collée à la planche et laisser cette pression pendant environ 48 heures pour permettre à la colle de sécher complètement. (Vous pouvez placer un matériau lourd sur la pièce pour un meilleur résultat).

ACCESSOIRE EN OPTION - COMMENT INSTALLER LE SIÈGE KAYAK

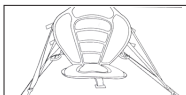
ÉTAPE 1



CENTRER LE SIÈGE KAYAK

Après avoir gonflé votre planche, placez le siège du kayak près du milieu de la planche, là où vous vous asseyez ou vous agenouillez normalement lorsque vous pagayez. Vous remarquerez qu'il y a 4 anneaux en D autour du tapis EVA antidérapant qui servent à ancrer le siège.

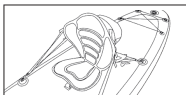
ÉTAPE 2



ATTACHER LE SIÈGE KAYAK À L'AVANT

Maintenant que votre siège est en place, prenez les deux sangles du dossier du siège et attachez-les aux anneaux en D situés à l'avant du tapis EVA. Il suffit d'accrocher chaque sangle à l'anneau en D correspondant à son côté.

ÉTAPE 3



ATTACHER VOTRE SIÈGE KAYAK À L'ARRIÈRE

Une fois les sangles du dossier attachées, il est temps d'attacher les sangles du siège. Prenez les deux sangles du siège et attachez-les aux anneaux en D à l'arrière du tapis EVA.

ÉTAPE 4



TROUVEZ VOTRE ÉQUILIBRE ET AJUSTEZ LES SANGLES

Maintenant, tout ce que vous avez à faire est d'ajuster les sangles à la position que vous souhaitez. Vous aurez une idée de ce que vous aimez lorsque vous pagayez (ne vous inquiétez pas, il est même facile de l'ajuster lorsque vous êtes sur l'eau). Une fois que vous aurez trouvé votre position idéale et que vous aurez réglé la longueur des sangles, il sera encore plus rapide et plus facile d'installer votre siège de kayak.