



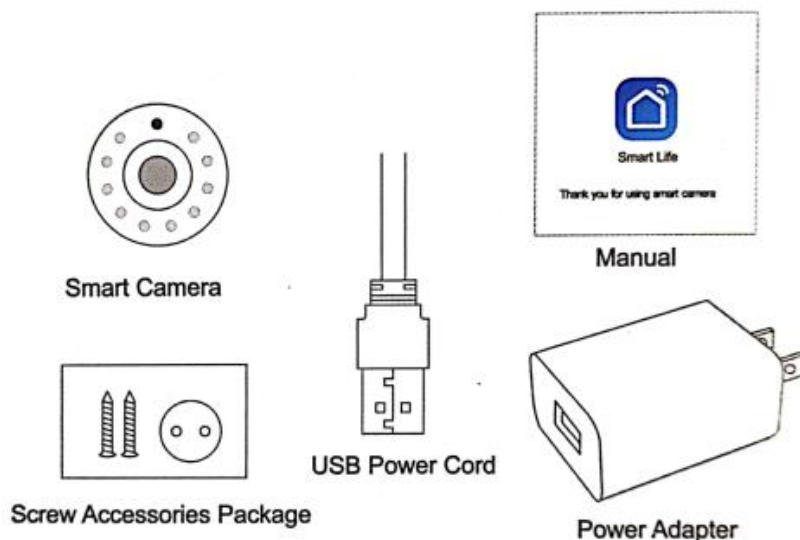
Smart Life

Vă mulțumim că folosiți cameră de supraveghere / video inteligentă

Smart Villa

## 1. Prezentare produs

Packing list: Cameră de supraveghere / video inteligentă x 1, Manual x 1, Cablu de alimentare USB x 1, Adaptor x 1, Pachet accesorii și șuruburi x 1



### Parametri de bază

Denumire produs: Cameră de supraveghere / video inteligentă

Pixel: 1.0Mp/2.0 MP

Compresie video: profil înalt H.264

Îmbunătățire imagine: Digital Wide Dynamic 3D Noise Reduction

Stocare locală: Card MicroSD

Criptare wireless: criptare WEP / WPA / WPA2

Alimentare: 5V 1A (Min)

Consum de energie total: 5W (Max)

Standard wireless: 2,4G 802.11 b/g/n

Platformă de suport: Android / iOS

### Descrierea componentelor:

Buton Resetare: Apăsați lung pe „Reset” (Resetare) timp de 5 sec. pentru a reseta

Recomandarea este să folosiți un card Micro SD de 8-64 GB, altfel nu va fi posibilă stocarea, vizualizarea istoricului de înregistrări video și acceptarea unor funcții importante, cum ar fi actualizare firmware.

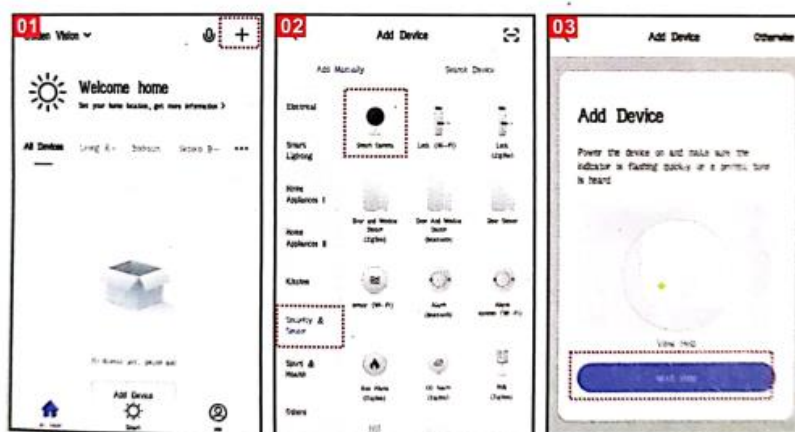
## 2. Instalarea aplicației

Descărcare aplicației: scanați codul QR de mai jos pentru a o descărca și instala. Înregistrați-vă și autentificați-vă: deschideți aplicația „Smart Life” pentru a vă înregistra și autentifica conform indicațiilor.



### 3.1. Adăugarea dispozitivului – modul scanare cod QR

- Asigurați-vă că rețeaua Wi-Fi este disponibilă și conectată la Internet.
- Conectați camera la sursa de alimentare, astfel pornirea sistemului este gata.
- Deschideți aplicația „Smart Life”, apăsați „+” în colțul din dreapta sus al ecranului principal (Figura 01); selectați „Security & Sensor” (Securitate și senzor), faceți clic pe „Smart Camera” (camera inteligentă) (Figura 02) pentru a adăuga camera; apoi faceți clic pe „Next step” (pasul următor) (Figura 03);



- În cazul în care telefonul mobil nu este conectat la wi-fi, faceți clic pe „Connect to Wi-fi” (conectare la wi-fi) (Figura 04);
- Se va duce la interfața WLAN și se va conecta la Wi-Fi (Figura 05). Menționăm că se acceptă doar rețeaua Wi-Fi 2.4GH;
- În cazul în care telefonul mobil este conectat la Wi Fi (Figura 06);



- faceți clic pe „Confirm” (confirmare). Va sări la interfață pentru a solicita scanarea codului QR cu camera, faceți click pe „Continuare” (Figura. 07);
- Un cod QR va apărea pe ecran și trebuie să îl scanați cu Camera inteligentă. (camera este la aproximativ 20-30 cm distanță de obiectivul telefonului mobil). Apoi faceți clic pe „hear prompt sound” (notificare sonoră) (Figura. 08).
- „Connecting” (Conectare în curs) (Figura 09);



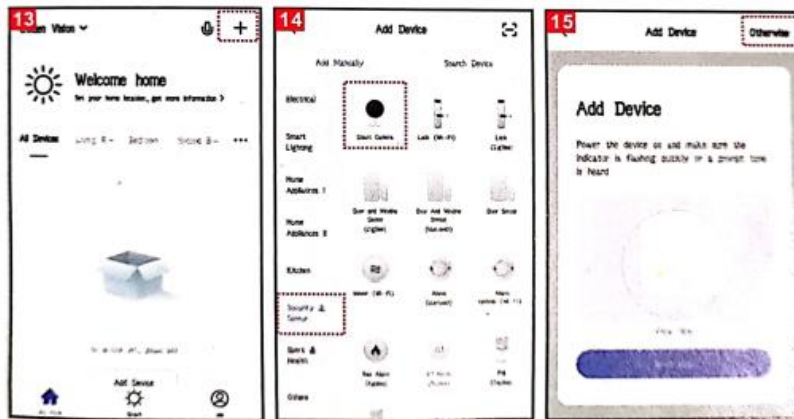
- Când ajunge la 100%, conexiunea este finalizată (Figura 13), faceți clic pe „Finish” (Finalizare);
- Se trece apoi la interfața de previzualizare (Figura 11);
- După închiderea interfeței de previzualizare a dispozitivului, interfața va reveni la pagina principală a aplicației. Acum dispozitivul conectat va apărea pe pagina principală a aplicației (Figura 14). Apoi puteți face clic direct pentru a accesa interfața dispozitivului pentru a vizualiza situația de monitorizare fără a adăuga din nou după aceea.



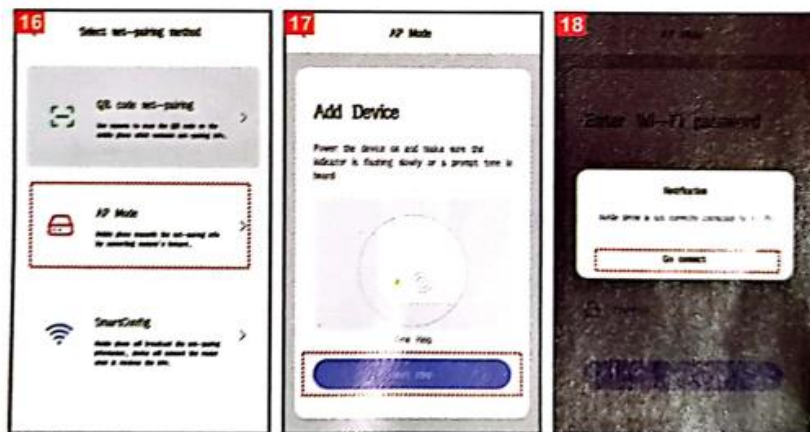
### 3.2. Adăugarea dispozitivului – Modul AP

Dacă doriți să folosiți Modul AP, apăsați butonul de resetare de pe dispozitiv

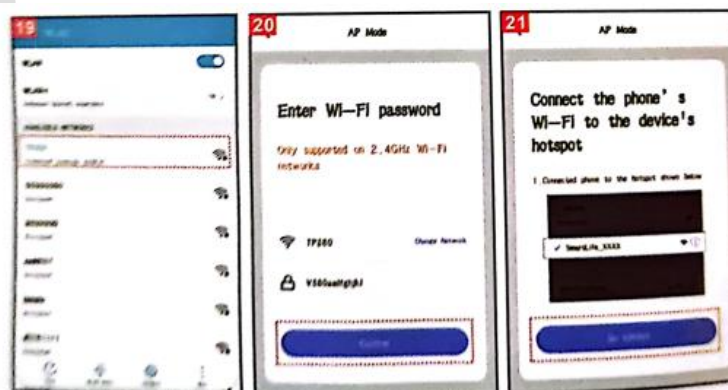
- Asigurați-vă că rețeaua Wi-Fi este disponibilă și conectată la Internet.
- Conectați camera la sursa de alimentare, astfel pornirea sistemului este gata.
- Deschideți aplicația „Smart Life”, apăsați „+” în colțul din dreapta sus al ecranului principal (Figura 13); selectați „Security & Sensor” (Securitate și senzor), faceți clic pe „Smart Camera” (camera inteligentă) (Figura 14) pentru a adăuga camera; alternativ, selectați „other ways” (alte moduri) pentru a adăuga (așa cum este ilustrat în Figura 15);



- Apoi faceți clic pe „hot spot configuration” (configurare hot spot) (Figura 16);
- Apoi faceți clic pe „compatibility mode” (mod compatibilitate), după aceea apăsați „Next” (pasul următor) (Figura 17);
- Apoi faceți clic pe „change network” (modificare rețea) (Figura 18);

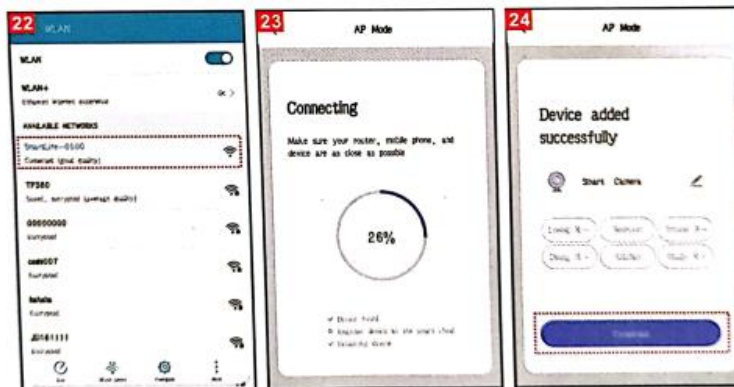


- Apoi introduceți parola pentru a finaliza conectarea (Figura 19);
- Faceți clic pe „Back” (înapoi) și reveniți la interfața modului de compatibilitate din aplicație, unde va apărea numele rețelei Wi-Fi și numele rețelei Wi-Fi conectate, introduceți parola și faceți clic pe „Confirm” (confirmare) (Figura 20);
- Pagina trece acolo unde interfața solicită „Wi-fi” pentru conectare la hotspot-ul dispozitivului; faceți clic pe „Connect” (conectare) (Figura 21)

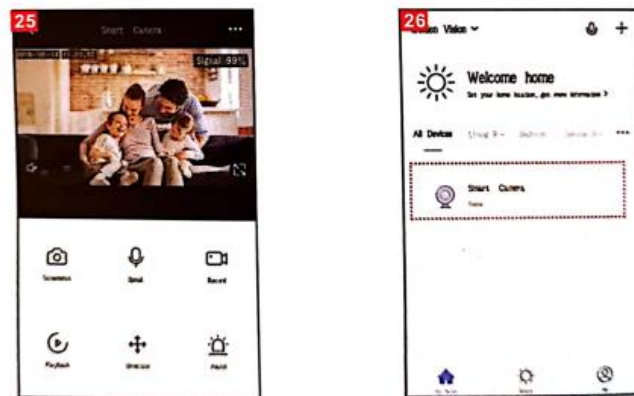


- Interfața sare la interfața de conexiune WLAN, găsiți rețeaua Wi-Fi la începutul „Smart Life” și faceți clic pe conectare (Figura 22);

- Când conectarea este finalizată, faceți clic pe „back” (înapoi) și reveniți la interfața aplicației, moment în care dispozitivul care afișează aplicația este conectat (Figura 23).
- Acum dispozitivul a fost conectat; interfața trece la „Add Device Successful” (Adăugarea dispozitivului a fost finalizată) (Figura 24);



- Apoi faceți clic pe „connected” (conectat), se va trece la interfața de previzualizare a dispozitivului (Figura 25)
- Închideți interfața de previzualizare a dispozitivului, interfața revine la pagina principală a aplicației, iar acum dispozitivul conectat va apărea pe pagina principală a aplicației. (Fig. 26) După ce intrați în interfața dispozitivului pentru vizualizare, nu este nevoie să adăugați din nou, faceți clic direct în interfața dispozitivului pentru a vizualiza.



#### 4. Detalii navigare video în aplicație



(1) Modul previzualizare  
(4) SQ

(2) Comutator monitor  
(5) Ecran complet

(3) Despre dispozitiv

## 5. Aspecte ce necesită atenție

Încercați să stați departe de suprafața metalică;

Evitați mobilierul, cuptorul cu microunde blocat;

Evitați locul în care sunt înfășurate liniile audio, video și de date; păstrați o distanță cât mai mare posibilă față de acestea;

Asigurați-vă că dispozitivul este cât mai aproape de acoperirea semnalelor Wi-Fi. Schimbarea mediului de rețea:

În noul mediu de rețea, apăsați în orificiul de resetare aproximativ 5 secunde, apoi conectați-vă la rețea.

Numele și concentrația substanțelor nocive conținute în produs

Denumire piesă	Substanțe nocive					
	Pb	Hg	Cd	Cr (VI)	PBB	PBDE
Carcasă	O	O	O	O	O	O
Placă	X	O	O	O	O	O
Încărcător	O	O	O	O	O	O
Anexă	O	O	O	O	O	O

Acest formular este întocmit în baza prevederilor standardului SJ/T 11364.

Acest produs este conform cu cerințele de protecție a mediului RoHS. În prezent, nu există nicio tehnologie matură în lume care să înlocuiască sau să reducă conținutul de plumb din ceramica, porțelanul, sticla optică, oțelul și aliajul de cupru folosite în produsele electronice.

Evidență mentenanță: .....

Ora efectuării mentenanței: .....

Stare defecțiune: .....

Cauza defecțiunii: .....

Depanare: .....

Dovada de returnare și schimb: .....

Data valabilității: .....

Nr. identificare dispozitiv inițial: .....

Nr. identificare dispozitiv nou: .....

Semnătură angajat mentenanță: .....

Ștampilă Departament mentenanță: .....

Bon mentenanță dispozitiv inteligent

Client: ..... Tel. mobil: .....

Adresa: .....

Model: ..... Nr. identificare cameră: .....

Magazin dispozitive: ..... Data cumpărării: .....

Adresa magazinului: .....

Număr de contact al magazinului: .....

Bon mentenanță dispozitiv inteligent

Client: ..... Tel. mobil: .....

Adresa: .....

Model: ..... Nr. identificare cameră: .....

Magazin dispozitive: ..... Data cumpărării: .....

Adresa magazinului: .....

Număr de contact al magazinului: .....

SmartVilla