

**FICHAS
PRACTICAS**

GUÍA DE APLICACIÓN Y DE RETIRADA

Film fundido HEX'PRESS

SUPER CHROME HX30SCH00B

MATERIAL NECESARIO

- › Cinta adhesiva Tesa® 7476
- › Cinta de enmascarar
- › Líquidos limpiadores para superficies de aplicación:
 - › SHAGREMOV
 - › SHAGCLEAN
- › Champú para carrocería ProTech® SHAMPCARV2
- › Facilitador de aplicación: MAGICSPRAY
- › Espátulas elegibles en el catálogo
- › Cinta fina de enmascarar TIRODECO o WRAPKNIFE
- › Pistola térmica PISTHERMIQ o antorcha
- › Termómetro láser PISTLASER3
- › Otros accesorios de aplicación HEXIS.
- › Cinta de sellado RSSEAL
- › Film de protección BODYFENCE
- › Productos de mantenimiento SHAGRELOAD

CARACTERÍSTICAS

Los films Super Chrome están compuestos de un film fundido multicapa, de un film transparente protector de superficie y de un liner con tecnología HEX'PRESS. Gracias a su composición, los films Super Chrome tienen un acabado brillo con efecto espejo. Sus altas prestaciones técnicas y su conformabilidad permiten utilizarlo sobre superficies curvas o texturizadas (soldaduras o remaches). Estos productos están especialmente diseñados para la rotulación integral temporal de vehículos.

Gracias a su estructura, los films Super Chrome son más sensibles que las pinturas y requieren un mantenimiento más regular.

PREPARE LAS SUPERFICIES DE APLICACIÓN

Puede aplicar los films HEXIS sobre una gran variedad de sustratos, con la condición de que la superficie de los mismos esté limpia, seca, lisa, no porosa y sin restos de aceite, grasa, cera, silicona ni otros agentes contaminantes. Para evitar sorpresas desagradables, es mejor partir del principio de que todos los sustratos están contaminados y deben limpiarse previamente. (Véase apartado 3.)

Le recomendamos encarecidamente realizar una prueba previa en una pequeña parte de la superficie para comprobar que el soporte no se deteriora.

Si desea más información técnica, consulte las fichas técnicas en la pestaña «Soporte Técnico» de nuestra página web www.hexis-graphics.com.

ALMACENE SUS FILMS EN BUENAS CONDICIONES

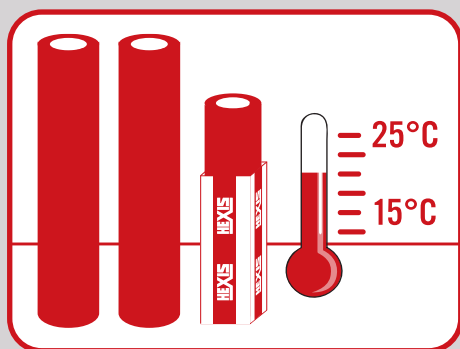
Mantenga los films alejados de cualquier fuente de calor importante (radiadores, exposición directa al sol, etc.): temperatura ideal entre 15 °C y 25 °C.

Almacénelos en una atmósfera poco húmeda (con una humedad relativa del 30 % al 70 %).

Conserve los films en su envase de origen. Cada bobina abierta debe almacenarse en posición vertical o suspendida para que no se marque el producto en la zona de apoyo.

ÍNDICE DE CONTENIDOS

1. RECOMENDACIONES.....	2
2. PRUEBAS PRELIMINARES DE LOS SUSTRATOS.....	2
2.1. Inspección preliminar del sustrato.....	2
2.2. Prueba de adherencia.....	2
2.3. Prueba de desgasificación.....	2
2.4. Método de desgasificación por flameado.....	2
3. LIMPIEZA.....	3
3.1. Superficies limpias y sucias.....	3
3.2. Superficies muy sucias.....	3
3.3. Caso particular.....	3
4. APLICACIÓN DEL FILM SUPER CHROME.....	3
4.1. Retirada del film de protección de superficie.....	4
4.2. Pasos a seguir durante la aplicación del film Super Chrome sobre superficies planas.....	5
4.3. Superficies onduladas.....	6
4.4. Superficies cóncavas.....	7
4.5. Superficies convexas.....	9
4.6. Superposiciones.....	9
4.7. Información suplementaria para una rotulación integral.....	10
5. AFLOJAMIENTO DE TENSIONES.....	11
6. USO DE LA PISTOLA TÉRMICA O DE LA ANTORCHA.....	12
7. CORTES Y ACABADO.....	12
7.1. Corte con margen.....	12
7.2. Corte recto sin margen.....	13
8. BANDA DE SELLADO.....	14
8.1. Bandas de RSSEAL.....	14
8.2. Parche Bodyfence.....	14
9. ACABADOS.....	15
10. LIMPIEZA Y MANTENIMIENTO DE LOS FILMS SUPER CHROME.....	15
10.1. Superficies sucias.....	15
10.2. Superficies ligeramente sucias.....	16
11. MÉTODO DE RETIRADA.....	16



1. RECOMENDACIONES

- › HEXIS controla el color de los films para garantizar la reproductibilidad de sus tintas. Sin embargo, en caso de que su proyecto requiera de varias bobinas de una misma referencia de color, HEXIS le recomienda utilizar un solo número de lote para esa referencia.
- › Debe evitarse la aplicación de film adhesivo sobre las partes no pintadas de los vehículos, como pueden ser las molduras o los parachoques no pintados.
- › La adherencia óptima del film Super Chrome se obtiene tras 24 horas de contacto.
- › La aplicación de los films Super Chrome debe realizarla únicamente un profesional calificado.

2. PRUEBAS PRELIMINARES DE LOS SUSTRATOS

Antes de cualquier aplicación debe realizarse una inspección previa del estado de la superficie y de la pintura sobre la que se aplicará el film.

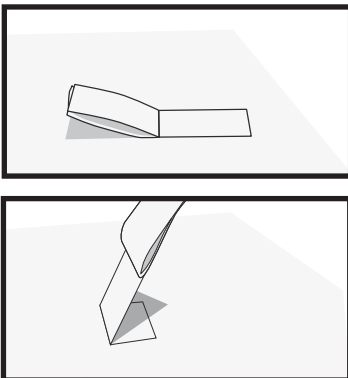
Es responsabilidad del instalador y del cliente evaluar el buen estado de la superficie a cubrir.

2.1. Inspección preliminar del sustrato

- › La pintura nueva debe someterse a un periodo mínimo de secado de 7 días a 25 °C para desgasificarse por completo. Antes de la aplicación de los films debe realizarse una prueba de desgasificación.
- › La pintura vieja, granulosa o descascarillada deberá lijarse y renovarse antes de la aplicación, además de someterse a una prueba de adherencia.

 *La aplicación sobre una pintura inadecuada a tal efecto exime a HEXIS de cualquier responsabilidad.*

2.2. Prueba de adherencia



Mediante una cinta adhesiva Tesa® 7476 o equivalente, de 2,5 cm x 5 cm de superficie adherente, con una pestaña no adhesiva que permite su manipulación. Doble y tire de golpe perpendicularmente a la superficie del sustrato. No debe quedar ningún residuo sobre el adhesivo retirado. Repita la operación en varios lugares.

> HEXIS puede enviarle la cinta adhesiva Tesa® de 2,5 cm x 5 cm si usted lo desea.

2.3. Prueba de desgasificación

(Para verificación) utilice un cuadrado de 15 cm x 15 cm aproximadamente de poliéster adhesivo o del film que desea aplicar. Espere 24 horas o 2 horas a 65 °C. La aparición de burbujas indica una desgasificación insuficiente del sustrato. En este caso habrá que repetir la operación unos días después o utilizar el método indicado a continuación.

2.4. Método de desgasificación por flameado

(Policarbonato, metacrilato translúcido o difuso, PVC expandido...)

Este método consiste en modificar la tensión superficial de un sustrato pasándole la llama de un soplete de gas. Páselo rápidamente, realizando un barrido horizontal y vertical en toda la superficie del sustrato (use la punta azul de la llama).

 **CUIDADO: EFECTÚE UN VAIVÉN CON LA LLAMA SOBRE EL SUSTRATO (EXISTE EL RIESGO DE DAÑAR SERIAMENTE EL SUSTRATO SI SE APLICA CALOR DURANTE MÁS DE 1 SEGUNDO SOBRE EL MISMO PUNTO).**

El film se debe aplicar inmediatamente después puesto que los efectos de este tratamiento superficial desaparecen tras varios minutos.

> La presencia de burbujas debidas a la desgasificación exime a HEXIS de cualquier responsabilidad.

3. LIMPIEZA

Es obligatorio realizar una limpieza del soporte antes de la aplicación. Parta del principio de que el soporte está, a priori, sucio. Algunos residuos o manchas pueden ser invisibles, pero afectarán a la adherencia del film.

⚠ Antes de utilizar los líquidos de limpieza o productos químicos consulte las fichas técnicas y las fichas de datos de seguridad disponibles en nuestra página web: www.hexis-graphics.com.

3.1. Superficies limpias y sucias¹⁴

Si vamos a realizar una rotulación integral, se recomienda lavar el vehículo con el champú para carrocerías SHAMPCARV2, y a continuación, terminar la limpieza con el producto SHAGCLEAN.

3.2. Superficies muy sucias

Si vamos a realizar una rotulación integral, se recomienda lavar el vehículo con el champú para carrocerías SHAMPCARV2, y después, utilizar el producto SHAGREMOV.

⚠ Manipule el producto SHAGREMOV en zonas ventiladas y póngase guantes y gafas de protección.

Realice previamente una prueba de compatibilidad en una pequeña parte de la superficie no visible del soporte a tratar. Algunos materiales plásticos pueden dañarse con el limpiador SHAGREMOV.

- › Vaporice el producto SHAGREMOV en la superficie sucia y extiéndalo con un paño seco.
- › Deje actuar unos minutos, vuelva a pulverizar el producto SHAGREMOV y luego, retire el producto ayudándose de un paño limpio o de una espátula.
- › Cuando el soporte esté limpio y seco, realice una limpieza final con SHAGCLEAN.

3.3. Caso particular

Debe adaptar los métodos de preparación de los soportes dependiendo de su naturaleza y de su estado. Por tanto, las superficies pintadas deben secarse y endurecerse, las pinturas cocidas al horno deben haberse enfriado. En el caso de las pinturas secadas al aire o de pinturas para coches, se necesita esperar al menos un mes antes de aplicar el film.

- › Para las superficies metálicas peladas en el caso de una rotulación integral:
 - › Limpie el soporte con agua jabonosa y después, pase un paño empapado en SHAGCLEAN.

⚠ Consulte las fichas de datos de seguridad de los productos antes de cualquier uso.

- › Seque perfectamente la superficie después de limpiarla.

4. APLICACIÓN DEL FILM SUPER CHROME

- › El film Super Chrome debe aplicarse en seco con una espátula recubierta de fieltro nuevo.

Gracias a la tecnología HEX'PRESS, el film puede reposicionarse fácilmente sobre el sustrato.

Con esta tecnología es indispensable la etapa del alisamiento que permite la adhesión óptima del film Super Chrome sobre el sustrato.

SHAMPCARV2
Champú concentrado para carrocerías



SHAGREMOV
Producto de limpieza potente



SHAGCLEAN
Producto de limpieza y desengrasante final



- ▶ Antes de cualquier aplicación del film Super Chrome asegúrese de que todas las superficies estén limpias (véase apartado 3.) y secas, prestando especial atención a las zonas críticas como las esquinas, los bordes, las zonas curvas, etc.

⚠ *La higrometría puede influir en la adherencia del film sobre su sustrato.*

- ▶ La temperatura ideal de aplicación entre 20 °C y 25 °C debe respetarse tanto para la temperatura ambiental como para la del sustrato.
- ▶ La temperatura mínima para su aplicación es de 20 °C. Evite aplicarla en un ambiente demasiado frío. De hecho, debido a sus composiciones, estos productos corren el riesgo de rasgarse fácilmente si las condiciones son demasiado frías.
- ▶ Los films Super Chrome se rayan fácilmente (en concreto, durante el alisamiento con las espátulas). Por eso, debe prestarse especial atención a la aplicación de estos films:
 - las espátulas deberán recubrirse de fieltro nuevo.
 - la inclinación óptima de la espátula deberá respetarse.

Consejo HEXIS: Para facilitar el deslizamiento de la espátula sobre el film y reducir el riesgo de arañazos y micro-pliegues durante esta fase, se recomienda encarecidamente pulverizar el facilitador de aplicación MAGICSPRAY sobre la superficie de la espátula cuanto sea necesario, hasta la aplicación completa del film.

- ▶ La aplicación debe realizarse con ayuda de los guantes GANTSCOV.
- ▶ Para evitar cualquier deformación del film durante el almacenamiento, es necesario almacenar las bobinas cerradas.

⚠ *Las bobinas empezadas deben cerrarse correctamente inmediatamente después de su uso, con ayuda de una cinta adhesiva Tiro evitando así que se formen túneles.*

4.1. Retirada del film de protección de superficie

Los films Super Chrome tienen un film de protección transparente en su superficie que los protege, durante el almacenamiento y una vez abiertos, del polvo, las rayaduras, las huellas de manipulación, etc. y les proporciona una mayor rigidez de almacenamiento. Para poder notificarle en el momento de la recepción, encontrará una hoja informativa alrededor de la bobina.

- ▶ Espere hasta el último momento, justo antes de la aplicación, para retirar este film de protección transparente.
- ▶ A la hora de quitar el film de protección hay dos posibilidades:

4.1.1. Si la bobina es nueva

Colocando una tira adhesiva en una esquina, entre el film de protección y el film Super Chrome.



Figura 01

- ▶ Levante el film de protección con la tira para quitarlo con facilidad. (FIG. 01)

4.1.2. Si la bobina ya se ha utilizado

- › Utilizando el cúter.
- › Saque varios dientes (4-5).
- › Trace una línea con el cúter en el film de protección, a 3 o 4 cm de la esquina, sin cortar el film Super Chrome + liner. (FIG. 02)

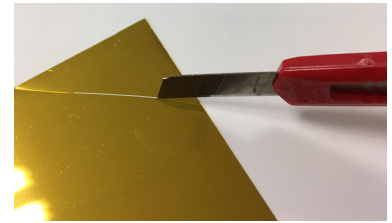


Figura 02

- › Coloque la punta de la cuchilla en la entalladura y levante el film de protección. (FIG. 03)
- › Ahora ya se puede quitar.

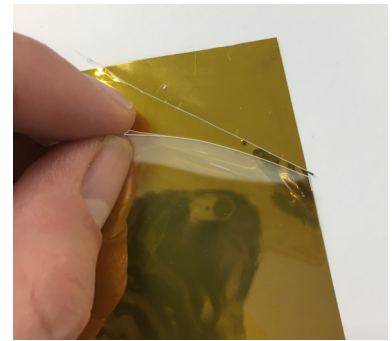


Figura 03

4.2. Pasos a seguir durante la aplicación del film Super Chrome sobre superficies planas

- › Antes de comenzar cualquier aplicación, debe inspeccionarse toda la superficie del film de forma integral y minuciosa.

HEXIS no asume ninguna responsabilidad por cualquier reclamación en cuanto a un defecto de aspecto (rayaduras, burbujas, velo mate, etc.) constatada después de la retirada del liner HEX'PRESS.

! *Tenga cuidado de no exceder los límites del producto: los films Super Chrome pueden sufrir una ligera e irreversible alteración de su aspecto (blaqueamiento, pérdida de brillo...) si estos se estiran o deforman más allá de sus límites. Deformación máxima aceptable: 20 %.*

! *Debido a su efecto espejo, los films Super Chrome almacenan el calor de manera rápida y duradera. La subida de la temperatura del film, cuando se aplica con la pistola térmica o la antorcha, es más rápida y más duradera que en los otros productos de la gama HX30000. Este comportamiento debe tenerse en cuenta durante la aplicación. Tenga cuidado, en concreto, de no quemarse al contacto con el film.*

Cualquier operación de calentamiento indicada a continuación debe realizarse con la pistola térmica o con la antorcha realizando movimientos de vaivén a una distancia razonable. La temperatura debe controlarse con el termómetro láser en la superficie del film, en la zona calentada, inmediatamente después de la retirada del flujo de aire caliente de la pistola térmica.

! *Un flujo de calor mantenido sobre un punto fijo o cerca del film puede causar un daño irreversible al producto. No mida la temperatura en el flujo de aire de la pistola térmica. Esto falsearía la medida y podría conducir a una temperatura de calentamiento insuficiente (riesgo de despegue posterior).*

- › Póngase los guantes GANTSCOV.

- › Coloque el film sobre la superficie usando trozos de cinta de enmascarar. (FIG. 04)



Figura 04

⚠ Prohíba el uso de imanes u otros accesorios como modo de fijación, el riesgo de rayaduras es bastante alto.



Figura 05

- ▶ Con una cinta de enmascarar, haga una bisagra con un doblé horizontal en la parte superior, preferentemente en una parte plana. (FIG. 05)

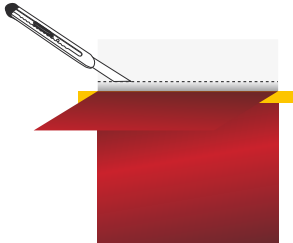


Figura 06

- ▶ Retire 10 cm del protector. (FIG. 06)

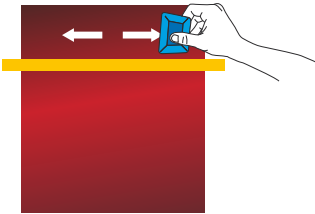


Figura 07

- ▶ Comience aplicando el film con una espátula (previamente recubierta de fieltro) formando un ángulo de 45°, desde el centro hacia los bordes. (FIG. 07)

Consejo HEXIS: Para facilitar el deslizamiento de la espátula sobre el film, le recomendamos encarecidamente pulverizar el facilitador de aplicación MAGICSPRAY sobre la superficie de la espátula cuanto sea necesario, hasta la aplicación completa del film.

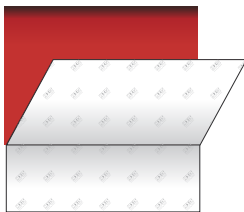


Figura 08

- ▶ Quite entonces la bisagra para continuar retirando el protector, en función de las superficies encontradas (véanse los siguientes subapartados). (FIG. 08)
- ▶ Durante la aplicación sobre sustratos planos, alise la totalidad de la superficie retirando progresivamente el protector e insistiendo bien en los contornos.

4.3. Superficies onduladas

Cualquier operación de calentamiento indicada a continuación debe realizarse con la pistola térmica o con la antorcha realizando movimientos de vaivén a una distancia razonable. La temperatura debe controlarse con el termómetro láser en la superficie del film, en la zona calentada, inmediatamente después de la retirada del flujo de aire caliente de la pistola térmica.

⚠ Un flujo de calor mantenido sobre un punto fijo o cerca del film puede causar un daño irreversible al producto. No mida la temperatura en el flujo de aire de la pistola térmica. Esto falsearía la medida y podría conducir a una temperatura de calentamiento insuficiente (riesgo de despegue posterior).

Al terminar la etapa 4.2, es posible encontrar pequeñas o grandes ondulaciones. Los métodos de aplicación serán diferentes en cada caso.

Para las grandes ondulaciones se debe realizar «una aplicación desarrollada», proceda de la siguiente manera:

- ▶ Retire progresivamente el protector tirando hacia abajo. (FIG. 09)
- ▶ Aplique el film con el pulgar o la espátula descendiendo horizontalmente en el hueco de la ondulación.
- ▶ Comience a aplicar en un hueco ①, después el relieve ② y luego el hueco ③.
- ▶ Vaya a la ondulación siguiente ④, después continúe ⑤ hasta que la aplicación sea completa.
- ▶ No es necesario calentar a 80 °C, pues no se llevó a cabo ninguna deformación.
- ▶ La aplicación se ha terminado.

⚠ *En las partes huecas, la tecnología HEX'PRESS requiere una presión suficiente para eliminar adecuadamente el aire que todavía puede encontrarse en los microcanales, ya que el aire no evacuado e imperceptible a simple vista puede provocar posteriormente un despegue del film de su sustrato.*

Consejo HEXIS: Para facilitar el deslizamiento de la espátula sobre el film, le recomendamos encarecidamente pulverizar el facilitador de aplicación MAGICSPRAY sobre la superficie de la espátula cuanto sea necesario, hasta la aplicación completa del film.

4.4. Superficies cóncavas

Cualquier operación de calentamiento indicada a continuación debe realizarse con la pistola térmica o con la antorcha realizando movimientos de vaivén a una distancia razonable. La temperatura debe controlarse con el termómetro láser en la superficie del film, en la zona calentada, inmediatamente después de la retirada del flujo de aire caliente de la pistola térmica.

⚠ *Un flujo de calor mantenido sobre un punto fijo o cerca del film puede causar un daño irreversible al producto. No mida la temperatura en el flujo de aire de la pistola térmica. Esto falsearía la medida y podría conducir a una temperatura de calentamiento insuficiente (riesgo de despegue posterior).*

Al terminar la etapa 4.2, proceda de la siguiente manera:

- ▶ Retire todo el protector. (FIG. 10)



Figura 10

- ▶ Estire el film sobre el sustrato de manera que toque las partes en relieve. (FIG. 11)

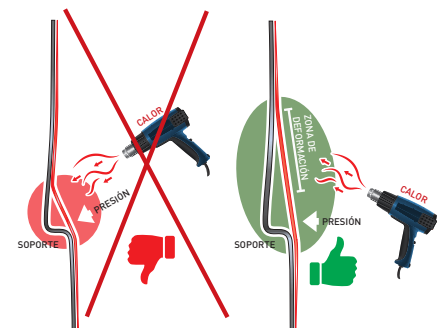


Figura 11

- ▶ Aplique las partes en relieve con el dedo o la espátula de plástico recubierta de fieltro. (FIG. 12)

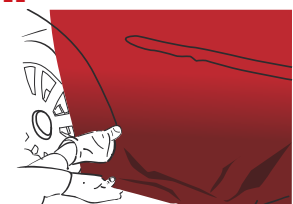


Figura 12



Figura 13

► Si es necesario, quite y estire de nuevo el film y aplíquelo.

► Caliente a entre 30 °C y 40 °C y descienda su pulgar por la parte hueca fijando el adhesivo. (FIG. 13)

⚠ La tecnología HEX'PRESS ofrece un reposicionamiento fácil del film durante su aplicación sobre el sustrato y una buena evacuación del aire. Sin embargo, esta tecnología HEX'PRESS requiere una presión suficiente para eliminar adecuadamente el aire que todavía puede encontrarse en los microcanales, ya que el aire no evacuado e imperceptible a simple vista puede provocar posteriormente un despegue del film de su sustrato. Por lo tanto, HEXIS le recomienda prestar especial atención durante cualquier aplicación de los films HEX'PRESS en las partes cóncavas.

Consejo HEXIS: Para reducir el riesgo de micro pliegues generados durante la fase de evacuación del aire, puede ser necesario aumentar el deslizamiento de la espátula sobre el film. Para ello, pulverice el producto MAGICSPRAY sobre la superficie de la espátula cuanto sea necesario y hasta la aplicación completa del film.

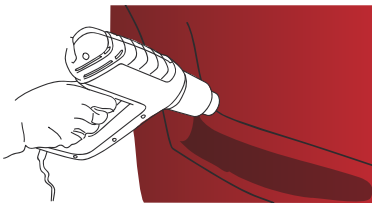


Figura 14

► Cuando se termine esta fase, caliente otra vez todas las partes que se sometieron a una fuerte deformación a entre 80 °C y 90 °C para termoformar definitivamente el producto. (FIG. 14)

Si hay partes demasiado cóncavas, le recomendamos aplicar el film haciendo superposiciones/solapamientos de la siguiente manera:

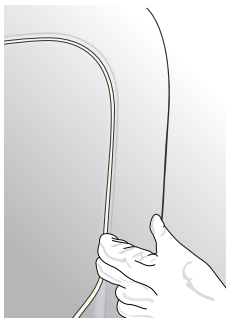


Figura 15

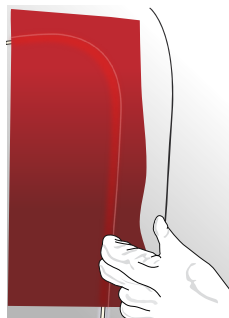


Figura 16

► Póngase el guante y aplique una tira de la cinta TIRODECO o WRAPKNIFE en la parte inferior del soporte a cubrir, lo más cerca posible de la deformación. (FIG. 15)

► Estire el film en el soporte para que toque las partes en relieve. Después, aplique el film en el relieve con el dedo. (FIG. 16)

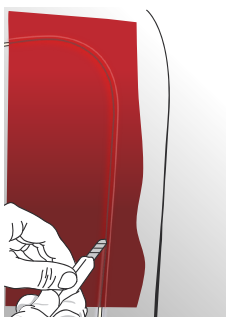


Figura 17

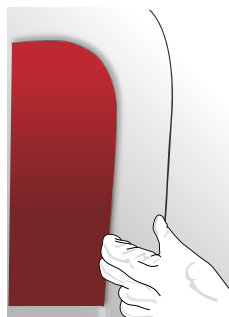


Figura 18

► Corte el film con un cúter en el TIRODECO o con el hilo de corte WRAPKNIFE. (FIG. 17)

► Retire el exceso de film superior, así como el TIRODECO o el film protector del WRAPKNIFE. Luego, aplique bien el borde del film con un dedo o con una espátula plástica recubierta de fieltro. (FIG. 18)

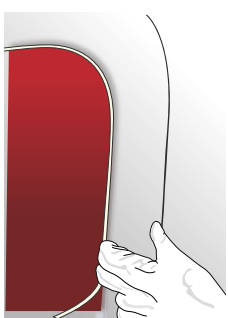


Figura 19



Figura 20

► Aplique una nueva tira de TIRODECO o WRAPKNIFE en el film, a lo largo del corte realizado anteriormente, para obtener finalmente un solapamiento del film de unos 3 mm. (FIG. 19)

► Aplique el film en la parte superior del soporte a cubrir para que toque las partes en relieve. Después, aplique el film en el relieve con el dedo. (FIG. 20)

⚠ Si el film superior debe reposicionarse, sepárelo del film inferior con la mayor precaución.

- › Corte el film con un cúter en el TIRODECO o con el hilo de corte WRAPKNIFE. (FIG. 21)
- › Retire el exceso de film, así como el TIRODECO o el film protector del WRAPKNIFE. Luego, aplique bien el borde del film con un dedo o con una espátula plástica recubierta de fieltro. (FIG. 22)
- › Caliente las partes deformadas entre 30 °C y 40 °C y deslice su dedo para fijar el adhesivo.



Figura 21



Figura 22

4.5. Superficies convexas

Cualquier operación de calentamiento indicada a continuación debe realizarse con la pistola térmica o con la antorcha realizando movimientos de vaivén a una distancia razonable. La temperatura debe controlarse con el termómetro láser en la superficie del film, en la zona calentada, inmediatamente después de la retirada del flujo de aire caliente de la pistola térmica.

! *Un flujo de calor mantenido sobre un punto fijo o cerca del film puede causar un daño irreversible al producto. No mida la temperatura en el flujo de aire de la pistola térmica. Esto falsearía la medida y podría conducir a una temperatura de calentamiento insuficiente (riesgo de despegue posterior).*

Al terminar la etapa 4.2, proceda de la siguiente manera:

- › Retire todo el protector.
- › Caliente el film a entre 30 °C y 40 °C (FIG. 23), después estírelo de manera que recubra completamente la superficie convexa. (FIG. 24)
- › Aplique el film sobre toda la superficie con ayuda de una espátula de plástico recubierta de fieltro asegurándose de alisar cuidadosamente la zona convexa (FIG. 25) para eliminar las tensiones y los pliegues.
- › Si es necesario, quite y estire de nuevo el film, recubra completamente la superficie convexa y aplique el film. (FIG. 26)
- › Después de esta operación, caliente el film entre 30 °C y 40 °C (FIG. 27) y trabaje la memoria para eliminar los pliegues utilizando la espátula.
- › Proceda a los cortes si es necesario y caliente los bordes a entre 80 °C y 90 °C.
- › La aplicación está terminada. (FIG. 28)

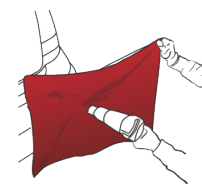


Figura 23



Figura 24

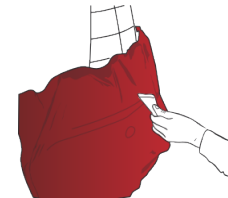


Figura 25

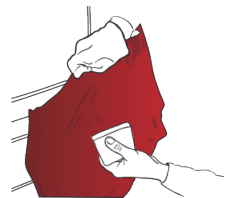


Figura 26

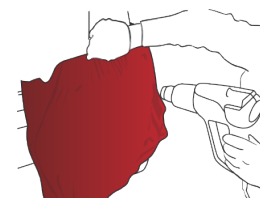


Figura 27

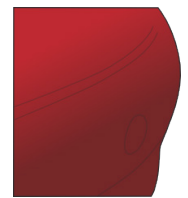


Figura 28

! *El calentamiento del film estirado (FIG. 23) (FIG. 27) debe realizarse con precaución. La pistola térmica o la antorcha debe inclinarse siempre en relación a la superficie del film de manera que caliente una superficie más grande. Mantenga siempre la pistola térmica en movimiento. Un calentamiento demasiado cercano y fijo del film puede deteriorarlo de manera irreversible.*

4.6. Superposiciones

Para asegurar la homogeneidad de la apariencia (color, brillo, textura, etc.) y la adherencia óptima de un film sobre otro, en el caso de superposición de dos trozos de film o bandas de la misma referencia, es importante respetar las siguientes instrucciones:

- › Limpie el film por debajo con un paño de microfibra empapado del producto SHAGCLEAN. Deje secar.
- › Desenrolle la banda o el trozo superior en la misma dirección que la banda o el trozo inferior.

⚠ *Si el film superior debe reposicionarse, sepárelo del film inferior con la mayor precaución.*

- › Aplique el film superior. Presione bien en la superposición, usando una mano enguantada o la espátula, calentando esta zona a aproximadamente 30 °C.

4.7. Información suplementaria para una rotulación integral

Se recomienda quitar todas las partes móviles que puedan dificultar la instalación (guardas, varillas, luces de señalización, etc.) antes de realizar la aplicación del film.

- › Para los vehículos está totalmente prohibida la aplicación sobre las juntas de estanqueidad de los cristales y juntas de carrocería, las partes no pintadas, como pueden ser las molduras o los parachoques no pintados que no se han sido retirado.

Es recomendable realizar el recubrimiento de cada parte separada independientemente.

4.7.1. Superposición de anchos

- › Si se requiere una superposición / recubrimiento, HEXIS recomienda hacerlo sobre 1 cm, según:

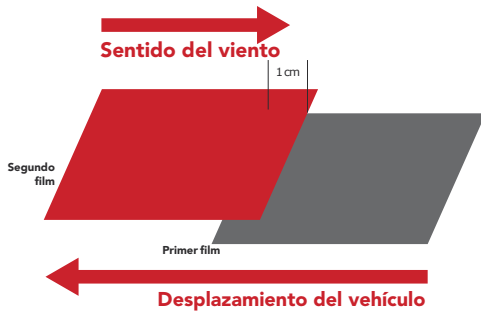


Figura 29

- Recubrimiento horizontal: la aplicación se hace siempre desde la parte baja del vehículo hacia arriba, el film superior superpone el film inferior (Principio de las tejas).

- Recubrimiento vertical sobre una superficie móvil: la aplicación se hace siempre desde la parte de atrás hacia adelante, el segundo film superpone el primero, etc. (FIG. 29)

Consejo de HEXIS: siempre que sea posible utilice las aristas para ocultar los cortes.

⚠ *Si el film superior debe reposicionarse, sepárelo del film inferior con la mayor precaución.*

4.7.2. Aplicación horizontal

- › La aplicación horizontal necesaria en algunos casos, como capós o techos del coche, puede generar, con el paso del tiempo, una ligera atenuación del color o del brillo en comparación con las partes expuestas verticalmente. Estas zonas que soportan las exposiciones máximas de insolación o de clima exigen a HEXIS de cualquier responsabilidad en cuanto a la vida útil del producto.

4.7.3. Método de aplicación

Cualquier operación de calentamiento indicada a continuación debe realizarse con la pistola térmica o con la antorcha realizando movimientos de vaivén a una distancia razonable. La temperatura debe controlarse con el termómetro láser en la superficie del film, en la zona calentada, inmediatamente después de la retirada del flujo de aire caliente de la pistola térmica.

⚠ *Un flujo de calor mantenido sobre un punto fijo o cerca del film puede causar un daño irreversible al producto. No mida la temperatura en el flujo de aire de la pistola térmica. Esto falsearía la medida, y podría conducir a una temperatura de calentamiento insuficiente (riesgo de despegue posterior).*

Sea cual sea la parte que debe cubrirse:

- › Mida las partes a recubrir. Corte el film dejando un margen de al menos 10 cm alrededor de la superficie para poder mantenerlo tensado durante la instalación y evitar cualquier huella de dedo.

Realice la aplicación elemento por elemento (por ejemplo: puertas, maletero, capó, etc.)

- › Debe evitarse la aplicación del film Super Chrome sobre las partes no pintadas de los vehículos, como pueden ser las molduras o los parachoques no pintados.
- › La etapa inicial es muy importante. Estos son algunos consejos útiles:
- › Haga la bisagra como se ha indicado (apartado 4.2 "Pasos a seguir durante la aplicación del film Super Chrome sobre superficies planas", página page 5) justo por encima del tirador de la puerta.
- › Corte y quite el protector sobre esta parte superior.
- › Extienda entonces el film y aplíquelo con la espátula recubierta de fieltro.
- › Una vez aplicada la parte superior, quite el protector que queda sobre la parte inferior.
- › Estire el film sobre los tiradores de las puertas y verifique con la espátula que el film pasa alrededor de los mismos. (FIG. 30)

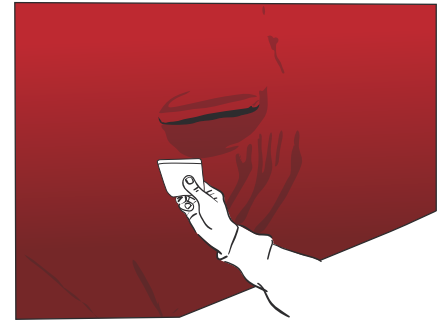


Figura 30

- › Una vez realizado el contorno de los tiradores, estire el film hasta la parte inferior de la carrocería. (FIG. 31)

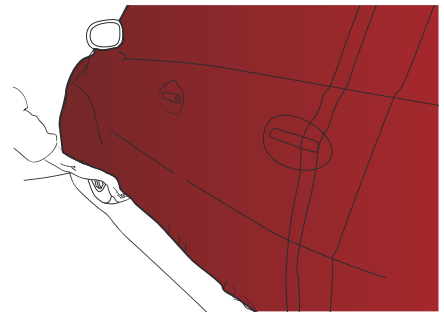


Figura 31

- › Si es necesario, quite y estire de nuevo el film calentándolo a entre 30 °C y 40 °C para impedir la formación de pliegues.

- › Una vez que se ha extendido el film sobre la totalidad de la superficie a cubrir puede proceder a la aplicación de este (FIG. 32) tal y como se describe en los apartados 4.3, 4.4 y 4.5 dependiendo de las superficies encontradas.

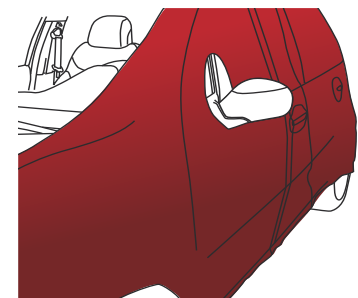


Figura 32

5. AFLOJAMIENTO DE TENSIONES

Antes de cortar, es necesario aflojar las tensiones en los bordes del film para eliminar un efecto de curling (rizado) y de contracción que puede aparecer en el momento del calentamiento.

Cualquier operación de calentamiento indicada a continuación debe realizarse con la pistola térmica o con la antorcha realizando movimientos de vaivén a una distancia razonable. La temperatura debe controlarse con el termómetro láser en la superficie del film, en la zona calentada, inmediatamente después de la retirada del flujo de aire caliente de la pistola térmica.

! *Un flujo de calor mantenido sobre un punto fijo o cerca del film puede causar un daño irreversible al producto. No mida la temperatura en el flujo de aire de la pistola térmica. Esto falsearía la medida y podría conducir a una temperatura de calentamiento insuficiente (riesgo de despegue posterior).*

- › Despegue el film de la carrocería aproximadamente 2 cm.
- › Caliente los bordes del film a entre 30 °C y 40 °C.

La aparición de pliegues u olas, indica una anomalía de aplicación y, en concreto, problemas de tensión. En este caso, retire el film de la carrocería y caliéntelo a entre 30 °C y 40 °C para devolverle una tensión normal y realice de nuevo las operaciones de aplicación con una espátula recubierta de fieltro sin ejercer una presión importante. Entonces, repita la etapa 5 desde el principio.

- › Si no aparece ningún curling o ninguna contracción, aplique el film hasta el borde de la carrocería con una espátula recubierta de fieltro.

6. USO DE LA PISTOLA TÉRMICA O DE LA ANTORCHA

Cualquier operación de calentamiento indicada a continuación debe realizarse con la pistola térmica o con la antorcha realizando movimientos de vaivén a una distancia razonable. La temperatura debe controlarse con el termómetro láser en la superficie del film, en la zona calentada, inmediatamente después de la retirada del flujo de aire caliente de la pistola térmica.

! *Un flujo de calor mantenido sobre un punto fijo o cerca del film puede causar un daño irreversible al producto. No mida la temperatura en el flujo de aire de la pistola térmica. Esto falsearía la medida, y podría conducir a una temperatura de calentamiento insuficiente (riesgo de despegue posterior).*

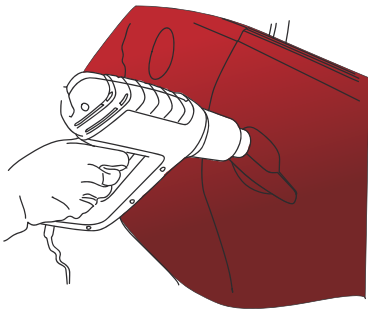


Figura 33

- › Cuando termine la aplicación, caliente otra vez todas las partes que se sometieron a una fuerte deformación utilizando una pistola térmica. (FIG. 33)

- › La temperatura de calentamiento debe ser de entre 80 °C y 90 °C, verifíquela utilizando el termómetro láser PISTLASER3.

El calor permite acelerar el proceso de encolado del adhesivo sensible a la presión. Así, el film será «definitivamente» termoformado.

Debido a su efecto espejo, los films Super Chrome almacenan el calor de manera rápida y duradera. La subida de la temperatura del film, cuando se aplica con la pistola térmica o antorcha, es más rápida y más duradera que para los otros productos. Este comportamiento debe tenerse en cuenta durante la aplicación. Tenga cuidado de no quemarse al contacto con el film.

7. CORTES Y ACABADO

7.1. Corte con margen

La cuchilla del cúter debe estar siempre paralela a la carrocería y en contacto con ella para realizar un corte sin riesgo de rayaduras del sustrato.

- › Póngase los guantes GANTSCOV.
- › Utilice un cúter con una cuchilla nueva.

- ▶ Marque con el dedo (mano enguantada) los contornos de la pieza. (FIG. 34)

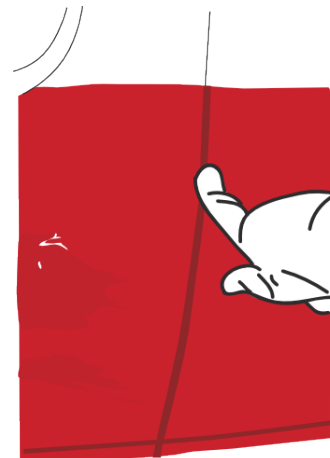


Figura 34

- ▶ Para hacer el corte, la cuchilla del cúter debe colocarse contra el borde de la parte contigua. Realice el corte con el cúter inclinado hacia el exterior y permaneciendo siempre en la prolongación de esta arista. (FIG. 35)

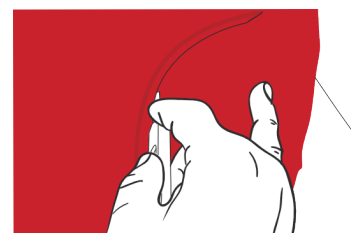


Figura 35

- ▶ Después de cortar deben sobresalir de 2 a 3 mm de film de la carrocería cubierta. (FIG. 36)

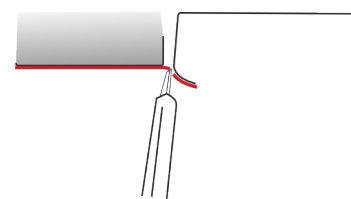


Figura 36

Si ninguna parte es contigua, recorte el film sobrante dejando que sobresalgan de 2 a 3 mm de film.

- ▶ Termine el trabajo pasando la espátula sobre el corte. Inclínela en la prolongación del borde fino (FIG. 37). Aplique bien el film en los bordes, zonas curvas, lados contiguos u opuestos.

- ▶ Retire el film que sobre.



Figura 37

7.2. Corte recto sin margen

Este método se utiliza para cortar a lo largo de una junta o de una moldura que no se puede desmontar.

- ▶ Utilice un cúter con una cuchilla nueva.

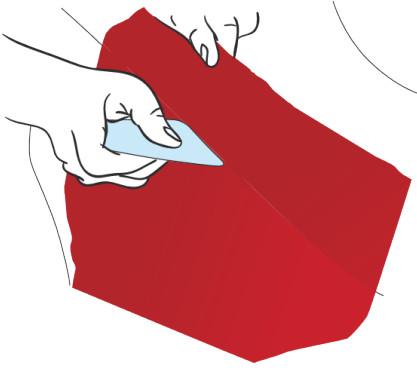


Figura 38

- ▶ Marque con el dedo los contornos de la pieza. Para ello, despegue el film de la pieza contigua y llévelo a la parte hundida con ayuda de la espátula, con el fin de marcar bien el borde de la junta. (FIG. 38)

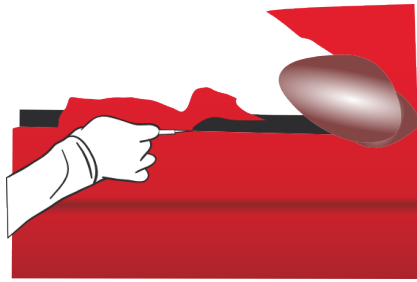


Figura 39

- ▶ Para hacer el corte, la cuchilla del cúter debe estar bien plana, entre la carrocería y la junta, perpendicular a la junta. Haga el corte manteniendo la cuchilla siempre en esta posición. (FIG. 39)

- ▶ Retire el film que sobre.
- ▶ Termine el trabajo pasando la espátula sobre el corte.

8. BANDA DE SELLADO

HEXIS recomienda utilizar cintas de sellado RSSEAL (para superficies rectas o ligeramente curvadas) o parches Bodyfence (para elementos gráficos complejos como llamas, etc.) para proteger y reforzar los bordes de los films Super Chrome situados cerca de las partes más sensibles al desgaste como las partes inferiores, los pasos de ruedas, etc.

8.1. Bandas de RSSEAL



Figura 40

- ▶ Pegue la banda superponiéndola alrededor de 7 mm en la carrocería y 7 mm del film Super Chrome. (FIG. 40)

8.2. Parche Bodyfence

Los parches Bodyfence se utilizan para la protección de formas complejas de tipo llama realizadas con un plotter de corte.

Recorte el film Bodyfence con la misma forma de grafismo que la que se desea proteger.

Observación: el tamaño del parche debe ser un poco más grande para que sus bordes sean unos 5 mm más grandes que los del film Super Chrome. (FIG. 41)



Carrocería HX30SCH00B +
parche Bodyfence 5 mm

Figura 41

- ▶ Aplique el parche en el film Super Chrome con una espátula.
- ▶ Insista bien en los bordes.

9. ACABADOS

Una vez terminado el trabajo, deje el vehículo (o la parte recubierta) en un ambiente comprendido entre 15 °C y 25 °C y una humedad relativa del 30 % al 70 %, durante al menos 12 horas.

Entonces controle todas las zonas donde se cortó el film. Si se observa un despegue o un rizado del film, vuelva a pegar los bordes ejerciendo una presión con ayuda de la espátula.

Para un resultado perfecto del aspecto espejo del film Super Chrome, se recomienda perfeccionar el trabajo limpiando la superficie del film frotándolo suavemente con un paño de microfibra y el producto de mantenimiento y limpieza SHAGRELOAD.

⚠ Para una mejor adherencia del film, espere 24 horas después de la aplicación, antes de proceder a la limpieza de acabado.

10. LIMPIEZA Y MANTENIMIENTO DE LOS FILMS SUPER CHROME

Para un resultado perfecto a largo plazo, los films Super Chrome requieren una limpieza más minuciosa y más delicada que los otros films adhesivos. HEXIS le propone una gama de productos de mantenimiento ProTech® especialmente destinados a la rotulación integral para mantener de manera óptima su film Super Chrome.

⚠ No se debe limpiar el film hasta 92 horas después de su aplicación ya que se puede alterar la adherencia y causar un despegue.

⚠ Los films Super Chrome son frágiles. Las numerosas partículas abrasivas que se depositan en la superficie (arena, tierra, etc.) durante la vida del producto pueden, durante los lavados, causar daños irreversibles. HEXIS no asume responsabilidad alguna en lo que se refiere a degradaciones ocurridas durante los lavados.


10.1. Superficies sucias

- ▶ Moje generosamente el film con agua para quitar el polvo.
- ▶ Lave el vehículo cuidadosamente con el champú para carrocerías SHAMPCARV2 ProTech® distribuido por HEXIS y una esponja natural.
- ▶ Seque el vehículo con paños de microfibra.
- ▶ Para el acabado, utilice los productos SHAGRELOAD.

10.2. Superficies ligeramente sucias

Para una limpieza de acabado del vehículo, utilice el producto SHAGRELOAD y un paño limpio de microfibra.

- › Vaporice directamente sobre la superficie (\pm 40 cm x 40 cm).
- › Desempañela utilizando un paño de microfibra, antes de que el producto se seque.

 *Los films Super Chrome no deben limpiarse en trenes de lavado y / o de alta presión. HEXIS no asume responsabilidad alguna en caso de degradaciones ocasionadas por la utilización de estos métodos de limpieza.*

11. MÉTODO DE RETIRADA


Los films Super Chrome cuentan con un adhesivo permanente, por lo que su retirada no es fácil. Sin embargo, si sigue este método, le facilitaremos la desinstalación.


› Provéase de una pistola térmica, comience desde una esquina y caliente el film a una temperatura aproximada de 60 °C (termómetro láser).

- › Sin dañar el sustrato, levante suavemente la esquina usando el cúter, disponible en el maletín, y, a medida que las partes se calientan, continúe, poco a poco, a retirar el film que deberá formar un ángulo de 70° a 80° con la superficie.

 *Un ángulo mayor o menor favorecerá la ruptura del film.*

- › Proceda siempre en zonas pequeñas, calentadas y levantando el film suavemente para disminuir los riesgos de dejar adhesivo sobre el sustrato o de romper el film.
- › Continúe calentando y retirando suavemente el film hasta su retirada total, vigilando siempre el calor proporcionado, el ángulo de estiramiento del film y la velocidad.
- › Si queda adhesivo sobre el sustrato, frote la superficie con un paño impregnado de nuestro producto SHAGREMOV hasta que los restos desaparezcan.

 *Realice de antemano una prueba de compatibilidad sobre una parte pequeña de la superficie no visible del sustrato a tratar. Algunos materiales plásticos pueden, en efecto, dañarse con el limpiador SHAGREMOV.*

 *Antes de cualquier manipulación de nuestros productos líquidos, se recomienda consultar las fichas técnicas disponibles en nuestra página web www.hexis-graphics.com.*

Para más información técnica, consulte las fichas técnicas de acceso libre en nuestra página web www.hexis-graphics.com, en la pestaña Soporte Técnico.

La gran diversidad de superficies de aplicación y las nuevas posibilidades deben impulsar al usuario a examinar las propiedades del producto en cada uso. No todas las informaciones aquí publicadas constituyen un factor de garantía intangible. El vendedor no se hace responsable de ningún daño indirecto y su responsabilidad será como máximo la del valor de sus productos. Todas nuestras especificaciones están sujetas a modificación sin notificación previa. La actualización de nuestras especificaciones se incluye automáticamente en nuestra página web www.hexis-graphics.com.

