

COMPRENDRE

LA CONSTRUCTION IDENTITAIRE

7



**LE RÔLE DE
LA DIRECTION
D'ÉCOLE**

Ce fascicule concerne plus particulièrement les écoles francophones situées en milieu minoritaire.

Coordination : Richard Lacombe, ACELF
Aide à la coordination : Claire Thibideau, FCDEF
Rédaction : Richard Vaillancourt
Révision linguistique : Mélissa Lapierre
Édition : Annie Côté, ACELF
Graphisme : Martine Desrochers

L'ACELF remercie les membres de son comité d'outils d'intervention ainsi que les stagiaires en direction d'école ayant participé à ses Stages de perfectionnement 2012 pour leur collaboration à l'élaboration de cette réflexion.

© Association canadienne d'éducation de langue française

Dépôt légal 2013
Bibliothèque et Archives Canada
Bibliothèque et Archives nationales du Québec

ISBN 978-2-923737-37-9 (Imprimé)
ISBN 978-2-923737-38-06 (En ligne)

L'IDENTITÉ ET MON RÔLE DE LEADER PÉDAGOGIQUE

Au quotidien, les élèves sont accueillis dans une école de langue française au sein d'une communauté où il fait bon vivre. Ils sont aussi entourés d'un personnel enseignant et de tout le personnel de l'école qui créent pour eux des opportunités d'apprentissage et de développement leur permettant de se construire sur tous les plans incluant l'identité francophone. Parmi ces intervenants clés, il y a la direction d'école.

Au moment où l'école et la communauté portent une attention encore plus grande à la complémentarité du leadership scolaire et communautaire, il est d'actualité pour la direction d'école d'entamer ou de poursuivre une réflexion sur le rôle qu'elle joue dans son milieu au regard de la construction identitaire francophone.

Car on le sait, la direction d'école de langue française contribue à la construction identitaire individuelle de l'élève de plusieurs façons. Entre autres, elle crée des liens directs avec lui et devient un modèle accessible, elle stimule et soutient le travail de tout le personnel de l'école et elle collabore avec les parents et la communauté. Aussi, grâce à des projets rassembleurs, elle contribue à façonner l'identité francophone collective de son milieu autant éducatif que communautaire.



Mon rôle de leader pédagogique auprès de tout le personnel m'amène à approfondir ma propre réflexion pédagogique. Je pense que l'identité francophone de l'élève se construit au quotidien autant dans la classe, avec l'apprentissage lié aux matières, que lors des différentes activités scolaires. Pour nous, ici à l'école, c'est clair que la mission de l'école de langue française se vit au quotidien. Elle est dans tout ce qu'on fait!



- Quel est donc mon rôle, à titre de direction d'école au sein d'une **école de langue française** en évolution, au regard de la construction de **l'identité francophone**?
- Quels sont les liens à créer, à encourager et à nourrir avec **les forces qui m'entourent** dans mon milieu?
- Comment peut **s'exercer cette responsabilité partagée** de favoriser la construction identitaire francophone individuelle et collective?

Ce feuillet vous propose quelques pistes pour alimenter la réflexion.

MA CONTRIBUTION À L'IDENTITÉ DES ÉLÈVES

L'identité francophone de l'élève se construit par l'interaction de plusieurs contextes sociaux depuis sa naissance jusqu'à l'école, un processus qui se poursuivra tout au long de sa vie. Donc, l'intervention en construction identitaire n'est jamais que scolaire.

De fait, les milieux familial et communautaire influencent fortement eux aussi la construction de l'identité francophone de l'élève. L'enfant baigne d'abord dans un contexte familial, puis par la suite peut fréquenter un service à la petite enfance en route vers l'école de langue française, et tout ça au sein d'une communauté francophone qui l'entoure.

Tous ces milieux offrent, à leur façon, différentes possibilités à l'élève de se construire une identité qui fait une place importante au français dans sa vie. Tout comme les autres intervenants, la direction d'école a elle aussi un rôle important à jouer au sein de ce continuum.



L'élève construit son identité francophone tout au long de son existence. Mais l'école est un espace francophone qui lui offre cette opportunité à un moment crucial de sa vie.



L'ACCUEIL AU QUOTIDIEN

Il est important de reconnaître que la capacité du milieu scolaire à bien accueillir et accompagner l'élève, les parents, tout le personnel de l'école et la communauté est une notion incontournable en lien avec la réussite au sein du continuum d'apprentissage. Encore là, la direction d'école tient un rôle très important pour orchestrer cet accueil.



L'accueil, en tout temps et auprès de tous, est tellement important dans l'école! Quand tout le monde se sent bien, c'est là qu'on se sent chez soi et qu'on développe un véritable sentiment d'appartenance. C'est la clé pour créer une école où il fait bon vivre en français!



BIEN CONNAÎTRE MON MILIEU

L'identité francophone de l'élève est alimentée et façonnée par sa famille, le personnel professionnel de la petite enfance, tout le personnel de l'école ainsi que les membres de la communauté.

Un des rôles de la direction est de bien comprendre les dynamiques du milieu et des gens en interaction et de bien connaître l'environnement de l'école au sein de la communauté.

Quelques questions pour m'aider à tracer un portrait de mon milieu

- Où se situe mon école? Et quelles sont les particularités du milieu?
- Quelles sont les activités économiques de la région? Quelle est la situation socio-économique des familles?
- Quel est le pourcentage des élèves issus de foyers exogames ou interlinguistiques (un parent francophone et un parent anglophone ou d'une autre langue)?
- Quelles sont les particularités linguistiques du milieu?
- Quelles ressources culturelles et artistiques francophones sont présentes?
- Quels sont les moyens de communication en français?
- Quels sont les groupes associatifs francophones? Et quelles sont les institutions francophones?
- Avec quelles ressources humaines du milieu francophone mon école serait-elle en mesure d'établir des collaborations?
- Quels loisirs en français sont accessibles aux jeunes (cinémas, clubs sportifs, etc.)? Et quels sont les groupes récréatifs francophones?
- Quelles institutions publiques offrent leurs services en français (bibliothèque, centre communautaire, centre culturel, etc.)?
- Quels médias francophones – journaux, radio, télévision – sont accessibles?
- Quels sont les rapports avec la communauté anglophone?



C'est tellement important de bien connaître l'environnement dans lequel est située notre école. De connaître les dynamiques culturelles et langagières du milieu, les membres du personnel qui en font partie, les parents qui ont fait le choix d'inscrire leur enfant à une école de langue française, les partenaires qui participent à la vie de l'école, et les intervenants de la communauté francophone qui sont en étroite relation avec le milieu scolaire. Cela nous permet d'être mieux branché sur les réalités de notre milieu, et donc, de notre école.



ORCHESTRER LES FORCES

Une fois que vous connaissez bien votre milieu, un autre rôle qui revient à la direction d'école est celui de pouvoir connaître et reconnaître les expertises, les connaissances et la contribution de chacun des intervenants et des partenaires qui participent à la vie de l'école de langue française dans la communauté.

Rappelez-vous que :

- l'**élève** est au cœur du projet de l'école de langue française;
- le **personnel** de l'école met en œuvre la vision de l'école en créant et en facilitant des occasions d'apprentissage, de développement et d'engagement;
- la **direction d'école** partage un leadership éducatif, culturel et communautaire avec son milieu;
- les **parents** sont les partenaires naturels de l'école;
- la **communauté francophone** est en relation synergique avec le milieu scolaire.

En étant conscient des forces qui vous entourent, vous pouvez alors les maximiser au sein d'initiatives communes et cohérentes qui permettront aux élèves de vivre des expériences signifiantes en français à la fois à l'école, au foyer et dans la communauté. Les élèves développent ainsi leur sentiment d'appartenance à la francophonie.

« En étant ouvert aux collaborations, notre milieu s'enrichit. L'école attire ainsi un plus grand nombre et une plus grande diversité d'interventions auprès des élèves. Et du même coup, on élargit l'espace francophone! »



DÉVELOPPER DES PROJETS COLLECTIFS

La direction d'école de langue française facilite la concertation autour de valeurs qui permettront aux élèves, à tout le personnel de l'école, aux parents et à la communauté de partager leurs aspirations au sein d'une vision commune de l'école.

Dans un projet collectif, toutes les personnes du milieu, peu importe leurs responsabilités, sont en mesure d'exercer différentes formes de leadership à leur façon.

Au fil des ans, des projets rassembleurs aux différentes appellations sont nés des milieux scolaire et communautaire sous forme de vision commune et de plan d'action, de projet éducatif ou encore de cible-école. Toutes ces initiatives ont en commun la mobilisation, la responsabilisation et l'engagement de tous à collaborer ensemble pour avoir un impact encore plus grand dans le développement et la réussite de l'élève.



Chaque personne a le potentiel d'influencer positivement une autre personne pour qu'elle fasse une différence auprès d'un élève dans la construction de son identité francophone.



Aujourd'hui, de plus en plus d'organismes et de personnes souhaitent que l'école et la communauté développent et bonifient ensemble des stratégies intersectorielles pouvant contribuer à construire l'identité individuelle et collective francophone.

Dans ce contexte, le **Plan stratégique sur l'éducation en langue française 2012-2017** fournit des pistes sur des stratégies en construction identitaire francophone en lien avec le concept de **l'école communautaire citoyenne**.

psself.ca/vue-densemble

CHOISIR DES STRATÉGIES EFFICACES

Pour favoriser la construction identitaire individuelle et collective francophone, la direction d'école a le potentiel de maximiser des encadrements existants pour inspirer l'action éducative.

Vous pouvez vous référer aux **huit principes directeurs**¹ qui orientent les interventions éducatives en construction identitaire et qui assurent leur cohérence.

- 1 S'inscrire dans la francophonie contemporaine
- 2 Miser sur la créativité et l'innovation
- 3 Valoriser la diversité
- 4 Favoriser l'action concertée de la famille, de la communauté et de l'école
- 5 Développer un rapport positif à la langue française
- 6 Créer des liens au sein de la francophonie
- 7 Encourager la mobilisation
- 8 Viser des effets durables

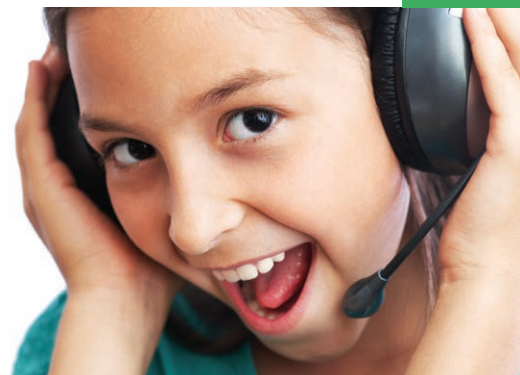
Pour faire vivre ces principes directeurs grâce à des activités s'adressant à toute l'école, vous êtes invités, avec le personnel enseignant, à découvrir et à utiliser la *Banque d'activités pédagogiques (BAP)*.

La Banque d'activités pédagogiques (BAP) est un répertoire Internet donnant accès à une multitude d'activités spécialisées en construction identitaire francophone autant pour les élèves de l'élémentaire que ceux du secondaire.

acelf.ca/bap

Par exemple :

À l'**élémentaire**, l'activité *Ici Radio-Franco* porte sur les médias et la communication orale. Chaque classe prépare et présente une ou plusieurs capsules radiophoniques aux élèves de l'école. Cette activité met en valeur la joie de vivre et le sens de la fête de la communauté francophone. Cette activité permet de vivre le cinquième principe directeur soit celui de développer un rapport positif à la langue française.



Au **secondaire**, l'activité *Une infopub 2.0* porte sur la production orale. Chacune des classes de l'école produit une vidéo publicitaire afin de promouvoir l'une des disciplines ou épreuves officielles des Jeux de la francophonie canadienne. Cette activité a un lien étroit avec le deuxième principe directeur soit celui de miser sur la créativité et l'innovation.

¹ Série Comprendre la construction identitaire, fascicule 4 : Les 8 principes directeurs, Association canadienne d'éducation de langue française, 2011.

AGIR COMME PASSEUR CULTUREL

La direction d'école de langue française, tout comme les autres intervenants de l'école et de la communauté, a aussi l'opportunité d'agir comme passeur culturel dans son milieu.

La Trousse du passeur culturel est un outil pertinent pour favoriser la contribution des arts et de la culture à la construction identitaire francophone.



Comme passeur culturel, vous êtes...²

Un **INTERMÉDIAIRE** car sur le plan social, vous vous montrez souple et cohérent, capable de communiquer avec clarté et persuasion. Vous établissez des partenariats, apprenez de vos propres erreurs comme de vos bons coups. Vous animez et soutenez l'esprit d'équipe et... savez déléguer. Vous écoutez activement les gens autour de vous, vous savez traduire les comportements et lire entre les lignes. Vous faites confiance aux gens qui vous entourent et vous vous exprimez de manière claire en sachant remercier et féliciter. Vous établissez des relations fructueuses avec la communauté en repérant les acteurs clés, en rencontrant les individus et les représentants d'organismes, en établissant des réseaux pertinents. Vous savez trouver l'aide et l'appui des gens en fonction de leurs habiletés et de leurs compétences, et ce, dans le respect de leurs choix. Et, chaque fois que c'est possible, vous mettez la main à la pâte.

Un **ÉVEILLEUR** car sur le plan cognitif, vous possédez une vision holistique et une puissance d'analyse, un bon sens critique ainsi que la créativité indispensable pour innover et prendre des décisions éclairées. Vous cherchez à comprendre la signification des situations que vous et votre entourage professionnel avez à vivre et à en détecter les éléments clés.

Un **ACCOMPAGNATEUR** car sur le plan évolutif, vous anticipez les événements, voyez venir les changements et mettez tout en œuvre pour vous y adapter. Vous assurez la transformation du groupe dans le sens requis par le projet ou le changement en cours, favorisez le perfectionnement continu pour vous et les autres, organisez le milieu en un lieu d'apprentissage et de transformation, acceptez les critiques constructives de l'équipe ou de vos partenaires. Vous soutenez l'originalité et l'innovation, tolérez les échecs, cultivez le goût du risque, favorisez l'imagination créatrice, valorisez l'apprentissage sous toutes ses formes et, chaque fois que l'occasion se présente, cherchez vous-même à expérimenter.

Un **MODÈLE** car à titre personnel, vous poursuivez, à votre rythme, une démarche d'appréciation, d'expérimentation et de promotion des arts et de la culture. Votre ouverture d'esprit, votre curiosité, votre transparence, votre authenticité et votre enthousiasme entraînent les autres à votre suite.

² Trousse du passeur culturel, ministère de l'Éducation du Nouveau-Brunswick, FCCF, FCDEF, ACELF, 2009, extrait tiré des pages 40 et 41.

COMMENT EXERCER MON LEADERSHIP?

En tant que direction d'une école de langue française, il y a de multiples façons d'exercer votre rôle de leader pour permettre à l'élève de vivre des expériences en lien avec la communauté francophone.

Voici différents exemples de leadership :

Mobiliser

La direction d'école peut exercer son leadership en initiant un projet ou en étant le moteur d'une initiative partant de l'école vers la communauté.

Exemple de projet : Célébrations entourant les 10 ans de l'école dans son milieu.

« La responsabilité doit reposer sur plusieurs épaules. Et, en tant que direction d'école, nous avons un rôle clé à jouer pour mobiliser les forces de notre milieu. »

Collaborer

La direction d'école peut exercer son leadership au sein d'une initiative école-communauté qui fait appel à une responsabilité partagée avec des intervenants de la communauté, et ce, pendant toutes les phases du projet ou de l'initiative (avant-pendant-après).

Exemple de projet : Foire des sciences dans la communauté.

« En partenariat avec un groupe communautaire francophone, nous avons voulu faire vivre une expérience unique à nos élèves à l'extérieur de l'école. Dès le départ, nous avons établi une démarche permettant à chacun de s'engager pleinement dans le projet. »

Contribuer

La direction d'école peut exercer son leadership en se joignant à une initiative déjà en marche et provenant de l'extérieur de l'école.

Exemple de projet : Participation de l'école à une activité jeunesse de leadership.

« Quel atout pour notre école de pouvoir permettre aux élèves de bénéficier d'événements communautaires initiés par les organismes francophones de notre milieu! »

MOT DE LA FIN

Comme le souligne si bien la Trousse du passeur culturel, « l'école de langue française a deux mandats à remplir. Par le premier, son mandat pédagogique, elle contribue à l'épanouissement individuel des jeunes francophones en leur permettant d'acquérir les connaissances et de développer les habiletés et les compétences nécessaires pour vivre pleinement leur vie adulte.

En vertu de son deuxième mandat, sa mission communautaire et culturelle, elle a la responsabilité d'accompagner les jeunes francophones dans leur construction identitaire en facilitant la découverte et l'épanouissement de leur langue, de leur culture et de leur communauté. La construction identitaire est sans aucun doute un facteur essentiel de la réussite scolaire. Pour mener à bien cette mission, la direction d'école doit assumer pleinement son rôle de leader dans l'école et dans la communauté ».

Ainsi, comme direction d'école, je peux me poser la question suivante :

Comment est-ce que j'exercerai et partagerai ce leadership dans mon milieu pour réaliser la double mission de l'école de langue française?

DÉCOUVREZ
LA COLLECTION COMPLÈTE DES
FASCICULES COMPRENDRE LA
CONSTRUCTION IDENTITAIRE SUR
ACELF.CA/CCI





acelf
Association canadienne
d'éducation de langue française

Téléphone : 418 681-4661
Courriel : info@acelf.ca