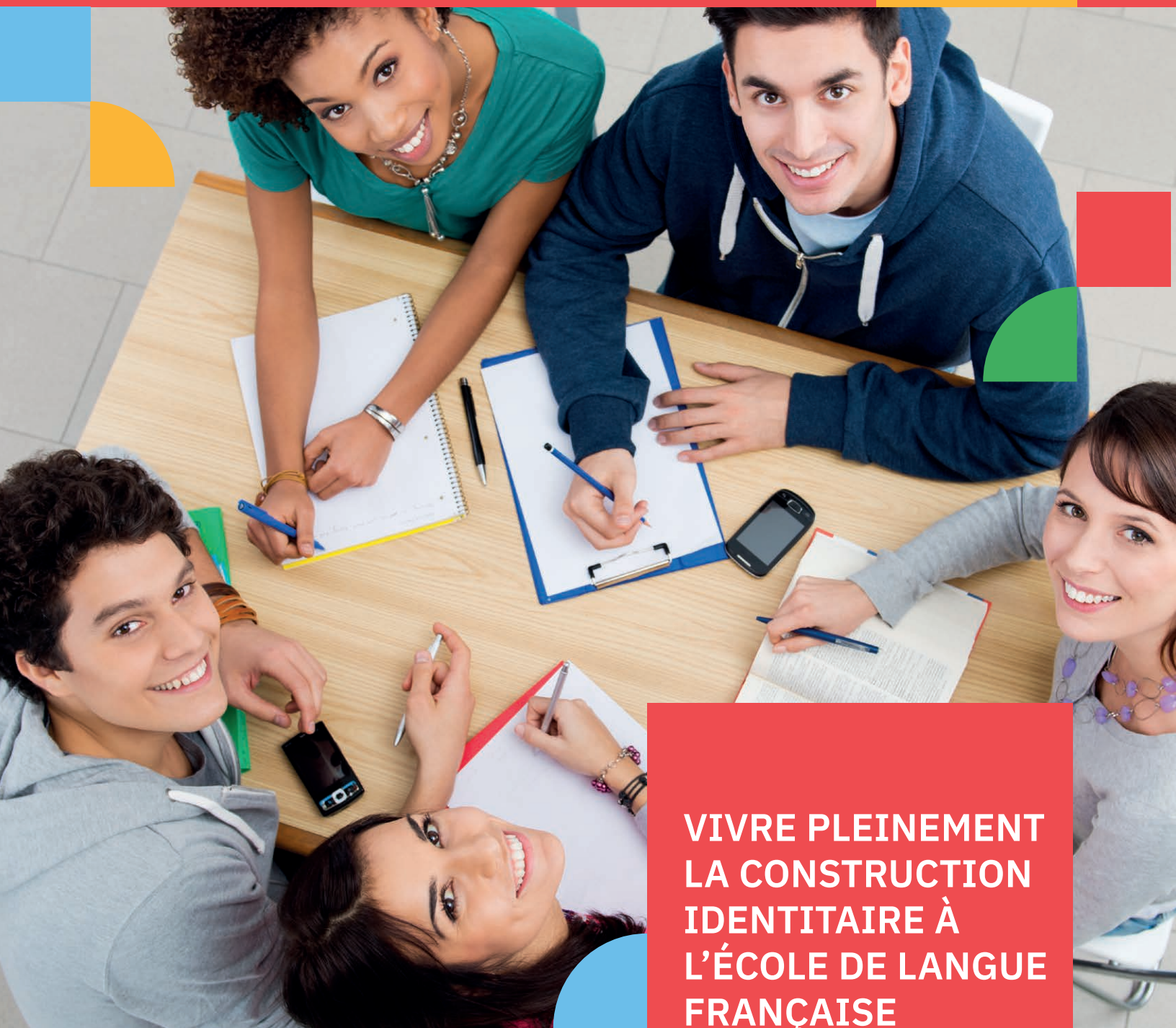


# COMPRENDRE

LA CONSTRUCTION IDENTITAIRE

# 12



VIVRE PLEINEMENT  
LA CONSTRUCTION  
IDENTITAIRE À  
L'ÉCOLE DE LANGUE  
FRANÇAISE

Coordination : Richard Lacombe, ACELF  
Rédaction : Ronald Boudreau  
Révision linguistique : Pages et Plume  
Édition : Lucie Grégoire, ACELF  
Graphisme : Martine Desrochers

L'ACELF remercie sincèrement les membres de son conseil des gouverneurs et les membres de son comité d'orientation des outils d'intervention.

© Association canadienne d'éducation de langue française

Dépôt légal 2015  
Bibliothèque et Archives Canada  
Bibliothèque et Archives nationales du Québec

ISBN 978-2-923737-66-9 (imprimé)  
ISBN 978-2-923737-67-6 (en ligne)

## LORSQUE L'ÉCOLE S'INVESTIT PLEINEMENT...

L'Association canadienne d'éducation de langue française (ACELF) a joué un rôle de chef de file en construction identitaire depuis le début d'un questionnement portant sur le véritable rôle de l'école de langue française. Cette dernière, en plus d'offrir une éducation de haute qualité, doit également assurer la vitalité linguistique et communautaire du français en éveillant chez la jeunesse, dans toute la diversité qu'on lui connaît aujourd'hui, un désir d'engagement citoyen garant de l'avenir.

Plusieurs thèmes essentiels qui s'adressent à des groupes particuliers (le personnel enseignant, les directions d'école, les parents, etc.) ont été abordés dans la collection *Comprendre la construction identitaire*. Bien que le rôle de chacun quant à la construction identitaire y ait été clairement défini, il manquait une synthèse qui permettra à tout intervenant – œuvrant de près ou de loin dans un cadre scolaire – de se représenter l'image d'une école qui s'investit pleinement dans la construction de l'identité francophone de la jeunesse actuelle. C'est la raison qui a mené l'ACELF à produire le présent fascicule.



# DÉCOUVRIR VIVRE GRANDIR

Ces trois mots traduisent bien l'esprit dans lequel l'ACELF contribue à l'avancement de l'éducation en français. En favorisant les échanges et en outillant les intervenantes et intervenants en éducation francophone, l'ACELF souhaite que les jeunes **découvrent** leur francité en ayant la chance de **vivre** pleinement leur identité et de **grandir** dans une francophonie contemporaine et ouverte.

Puisque toutes les actions de l'ACELF ciblent la jeunesse, le présent fascicule vise avant tout à définir la façon dont l'école peut renforcer son action en construction identitaire. **Ces trois mots d'ordre – Découvrir Vivre Grandir – serviront de toile de fond pour expliquer comment les huit principes directeurs<sup>1</sup> en construction identitaire peuvent s'appliquer à un contexte scolaire propice à l'accompagnement des jeunes.**

## Les principes directeurs appliqués à l'école de langue française

Les principes directeurs appliqués à l'école de langue française permettent de se la représenter lorsque celle-ci intègre la construction identitaire dans toutes les sphères de son action, renforçant ainsi la vitalité communautaire.

Pour chaque principe directeur, on **découvre** l'importance de son énoncé (*pourquoi*), on explore les façons dont il se **vit** dans le quotidien scolaire (*comment*) et finalement, on explique dans quelle mesure l'application de ce principe permet de **grandir** comme individu et comme communauté (*impact*).

Bien entendu, dans la réalité d'une école, les principes directeurs agissent en complémentarité, et c'est dans l'application à une même réalité d'un plus grand nombre d'entre eux que l'on obtiendra les effets les plus concluants. Les contenus des pages suivantes doivent donc être considérés comme des pistes qui s'ajoutent à d'autres dans la pratique.

## DES PRINCIPES RECONNUS PARTOUT AU CANADA

Les huit principes directeurs en construction identitaire constituent un point de repère à la publication de nombreux documents visant à décrire les meilleurs moyens d'intervention auprès des élèves des écoles de langue française.

Ces 8 principes ont été repris intégralement dans le *Plan stratégique en éducation de langue française* (PSELF) où ils apparaissent sous le terme « indicateurs de pertinence ». Ce plan est le fruit de la collaboration de leaders<sup>2</sup> en éducation francophone du Canada.

[pself.ca](http://pself.ca)

<sup>1</sup> Pour en apprendre davantage sur les principes directeurs, consultez le fascicule n° 4 de la série *Comprendre la construction identitaire* à [acelf.ca/outils/comprendre](http://acelf.ca/outils/comprendre)

<sup>2</sup> Le comité responsable de ce plan regroupe des personnes représentant les ministères de l'Éducation des provinces et territoires, les milieux scolaires et communautaires ainsi que divers ministères fédéraux, notamment le ministère du Patrimoine canadien.



## S'INSCRIRE DANS LA FRANCOPHONIE CONTEMPORAINE

**Découvrir** L'école a le défi de permettre aux élèves de s'approprier leur histoire tout en s'assurant qu'ils sont résolument tournés vers l'avenir et qu'ils perçoivent la francophonie comme un espace d'épanouissement et de réalisation de leurs plus grands rêves. De nos jours, les élèves, ayant suivi des parcours très différents les uns des autres, doivent se retrouver dans cette nouvelle francophonie qu'ils sont appelés à redéfinir selon leur perspective et leur vécu.

**Vivre** Pour de nombreux élèves, l'école est un lieu privilégié qui leur permettra de découvrir et de mieux comprendre ce qu'est la francophonie. En tenant compte de la diversité qui caractérise les élèves, l'école doit donc saisir toutes les occasions qui se présentent pour qu'ils puissent vivre des expériences en français bien ancrées dans un présent moderne et original. C'est en encourageant le développement d'initiatives par et pour les jeunes que leur engagement à la francophonie s'inscrira dans une véritable démarche citoyenne.

La francophonie nord-américaine dans laquelle évoluent les jeunes d'aujourd'hui est un îlot entouré d'une mer anglophone, mais sur laquelle il fait bon voyager. Cette francophonie, que l'on veut accueillante et ouverte sur le monde, doit donc tenir compte du désir des jeunes de faire une place à d'autres éléments langagiers et culturels dans la construction de leur identité. L'école doit donc véhiculer des valeurs qui font la promotion du français sans créer d'effets négatifs sur les autres considérations en présence dans l'esprit des jeunes.



**Grandir** L'école qui inscrit son action dans la francophonie contemporaine investit dans les futures générations qui grandiront avec une image positive de leur langue, de leur culture et de leur communauté et qui l'inscriront d'emblée dans leurs actions citoyennes. Les jeunes adultes s'engageront dans leur communauté et aussi à l'extérieur de celle-ci pour faire évoluer le fait français sans restrictions dans leurs objectifs et leurs moyens.

### Saviez-vous que (sans le savoir!)

Quand la direction de la radio communautaire travaille de concert avec les élèves de l'école afin de préparer une nouvelle émission hebdomadaire pour la francophonie qui répond aux besoins des jeunes, elle prépare Vanessa à devenir la prochaine chef de pupitre de l'émission du matin. C'est elle qui lancera la radio communautaire sur le Web afin de rejoindre les jeunes d'un peu partout dans le cyberspace.

Lorsque des élèves de deux écoles jumelées décident de rejoindre d'autres écoles pour créer un forum électronique, ils sont loin de se douter que cette initiative deviendra une webémission hebdomadaire à laquelle s'inscriront une dizaine de communautés.



## MISER SUR LA CRÉATIVITÉ ET L'INNOVATION

**Découvrir** L'école de langue française est appelée à se dépasser si elle veut soutenir la vitalité communautaire et l'engagement citoyen. Elle doit entreprendre une redéfinition de son action et mettre davantage l'accent sur l'autonomie des élèves en faisant une large place à leur potentiel créatif. L'école de la minorité doit se distinguer clairement de l'école de la majorité.

**Vivre** Les jeunes qui fréquentent l'école de langue française comparent volontiers leur vécu scolaire à celui de leurs homologues anglophones majoritaires et sont à la recherche d'une valeur ajoutée au système qu'ils fréquentent. Or, c'est justement dans la différence que l'école de langue française est appelée à laisser sa marque.



C'est en engageant les élèves dans la planification même des activités scolaires, tant éducatives que communautaires, que l'école arrive à mieux répondre à ce principe directeur. Plongés dans un monde où la technologie occupe un espace important, les élèves amèneront l'école à se dépasser et à éveiller ce sentiment de fierté tant recherché.



**Grandir** L'école qui mise sur la créativité et l'innovation dans les services qu'elle offre sur les plans pédagogique, communautaire et scolaire favorise l'émergence d'une génération de jeunes adultes encouragés à donner libre cours à leur potentiel créatif. L'établissement prépare ainsi une génération de citoyens confiants de leur originalité et fiers de s'inscrire et de s'engager dans une communauté francophone reconnue pour son sens inné de l'innovation.

### Saviez-vous que (sans le savoir!)

Quand Madame Maadarani organise des salons scientifiques dont le thème est l'invention, elle donne le goût à ses élèves de se dépasser et d'explorer les idées les plus audacieuses. C'est aussi une occasion pour ses élèves de rencontrer des gens d'affaires du milieu francophone. Lorsque Joshua deviendra plus tard PDG d'une multinationale, c'est en souvenir de ces salons scientifiques qu'il développera un programme de bourses pour encourager les futurs diplômés des écoles de langue française à s'inscrire en sciences.

Le petit festival du cinéma de la ville a accepté la demande des élèves de l'école d'organiser des visionnements de courts métrages « maison » en parallèle à l'événement. C'est grâce aux bons commentaires reçus qu'Emma envisage la possibilité de s'inscrire dans un programme de cinématographie à la fin de son secondaire.



## VALORISER LA DIVERSITÉ

**Découvrir** Les élèves qui fréquentent les écoles de langue française sont le reflet d'une nouvelle société francophone respectueuse des différences et résolument ouverte sur le monde.

**Vivre** L'école ne peut définir une identité francophone qui conviendra à tous ses élèves. Plus que jamais, les jeunes sont appelés à définir leur propre identité francophone, et l'école est un lieu propice à leur fournir les outils pour le faire. Au-delà du respect de la diversité, elle doit être un foyer qui encourage l'affirmation de soi et l'ouverture aux différences. Une communauté francophone qui valorise la diversité, c'est une communauté qui intègre des éléments de toutes les composantes de la francophonie actuelle.

**Grandir** Les écoles de langue française doivent être à l'avant-garde des tendances qui favorisent l'ouverture à l'autre et la mise en valeur des différences. C'est ainsi qu'émergera une prochaine génération de citoyens confiants de leur identité et préparés à accorder une place de choix au français tout au long de leur vie. En développant leurs compétences culturelles, interculturelles et transculturelles, le personnel et les jeunes des écoles de langue française seront outillés pour bien intégrer les variantes des cultures présentes, mais aussi pour apprendre à y puiser des ressources qui assureront la vitalité de la langue française et de leur communauté. Les jeunes, ainsi plongés dans une réalité plurilingue et multiculturelle, doivent pouvoir créer des projets qui rejoignent leurs propres aspirations.

### Saviez-vous que (sans le savoir!)

En aménageant une salle d'exposition qui met en valeur la francophonie de toutes les communautés réunies sous son toit, l'école d'un petit village a donné l'idée à Fulvie et à Marie-Ève d'offrir leurs t-shirts humoristiques sur les réseaux sociaux. Des élèves d'une grande région urbaine ont trouvé cette initiative excellente et ont adapté les messages en y intégrant l'humour propre à leur milieu culturel. Les deux groupes rédigent actuellement des messages humoristiques communs à ces deux régions francophones.

En mettant en place des mesures d'accueil pour les parents immigrants, la communauté francophone a tissé des liens solides qui ont incité ces nouvelles familles à s'assurer que le français faisait dorénavant bien partie de leur nouvelle vie sur le plan tant personnel que professionnel. Un club de lecture a été créé et comporte une collection d'œuvres de partout dans la francophonie. Les rencontres n'en sont que plus intéressantes.



## 8 PRINCIPES DIRECTEURS

Une intervention visant à favoriser la construction identitaire francophone optimise son impact lorsqu'elle est planifiée de manière à :

## S'inscrire dans la francophonie contemporaine

L'intervention s'inscrit dans une vision actuelle d'une francophonie ouverte sur le monde et consciente des réalités d'aujourd'hui.

## Miser sur la créativité et l'innovation

L'intervention propose une démarche innovatrice et participative faisant appel à la réflexion, à la construction de sens ainsi qu'à la création individuelle et collective. Elle y parvient en misant, entre autres, sur les arts et la culture ainsi que sur le potentiel des technologies.

## Valoriser la diversité

L'intervention reflète une francophonie inclusive qui se construit dans une grande variété de contextes (sociaux, culturels, religieux, historiques, géographiques, etc.) en puisant dans la richesse de la diversité des personnes et des communautés qui la composent.

## Favoriser l'action concertée de la famille, de la communauté et de l'école

L'intervention contribue à la convergence des actions issues des services à la petite enfance, de l'école, de la famille et de la communauté tout en générant des expériences identitaires cohérentes, significatives et durables.

## Développer un rapport positif à la langue française

L'intervention fait prendre conscience du pouvoir de la langue française dans toutes les sphères de la vie. Elle offre des modèles inspirants qui s'inscrivent dans l'histoire et dans l'actualité et qui confirment la pertinence d'affirmer sa fierté et son attachement à la langue française comme moyen d'expression et d'épanouissement.

## Créer des liens au sein de la francophonie

L'intervention met l'accent sur la langue française comme élément rassembleur et vise une connaissance mutuelle accrue de toutes les facettes d'une francophonie diversifiée telle qu'elle est vécue à l'échelle locale, provinciale et territoriale, régionale, nationale et internationale. Elle favorise l'établissement de réseaux qui dynamisent les efforts de vitalisation des communautés.

## Encourager la mobilisation

L'intervention met à profit les forces vives en présence en suscitant la participation et l'engagement dans une démarche collective de vitalisation communautaire.

## Viser des effets durables

L'intervention stimule la croissance d'un leadership individuel et collectif exerçant un impact positif et durable sur le développement des communautés francophones.

## SUGGESTIONS D'OUTILS ÉLABORÉS

Pour plus de détails, consultez le moteur de recherche

Le site **Voyage en francophonie canadienne** permet aux élèves d'aujourd'hui à la lumière des événements qui l'ont forgée. Des livrets mettent en valeur les liens qui existent entre les communautés. [vfc.acef.ca](http://vfc.acef.ca)

Le guide **Ma vie en français** propose des fiches de communauté et d'enjeux actuels en francophonie qui les concernent et à en [acef.ca/mavieenfrancais](http://acef.ca/mavieenfrancais)

Le **fascicule n° 10 Comprendre la construction identitaire – Les compétences culturelles** cible l'importance de prendre en compte la diversité culturelle dans la construction identitaire francophone. [acef.ca/CCI](http://acef.ca/CCI)

La trousse d'animation **Voir grand dans le cyberspace** offre des outils qui peuvent être des outils d'expression et de création en français. [acef.ca](http://acef.ca)

Élaborée à l'intention des directions d'école, la **Trousse du passeur culturel** propose des initiatives visant le développement identitaire francophone des élèves.

La trousse **Des enfants en art** aide le personnel professionnel de l'école à favoriser le développement de leur sens d'appartenance à la francophonie par la programmation. [acef.ca/enfants-art](http://acef.ca/enfants-art)

La trousse **Voir grand ensemble** propose des scénarios pour favoriser le développement du personnel enseignant sur l'identité francophone dans un contexte d'école.

Le fascicule n° 10 **Les compétences culturelles, interculturelles et translinguistiques**

La **Banque d'activités pédagogiques** offre près de 50 activités sur la francophonie. [acef.ca/bap](http://acef.ca/bap)

La collection **Voir grand** propose 5 guides pratiques pour favoriser la construction identitaire au sein de la communauté. Ces trousse destinées au personnel enseignant, spécifiquement aux parents (francophones et anglophones) et aux enseignants.

Les fascicules n° 6 **Le rôle du personnel enseignant**, n° 7 **Le rôle du personnel professionnel en petite enfance**, n° 9 **La collaboration avec les parents** et n° 10 **Les langues de français langue première** présentent les rôles complémentaires de chacun sur la construction identitaire des jeunes. [acef.ca/CCI](http://acef.ca/CCI)

Les 5 guides **Voir grand** (voir description ci-haut).

La **Trousse du passeur culturel** (voir description ci-haut)

La trousse **Des enfants en art** (voir description ci-haut)

Le site **Voyage en francophonie canadienne** (voir description ci-haut)

Chaque année, dès janvier, la **Semaine nationale de la francophonie** propose des concours mobilisant toute l'école autour de la célébration de la Journée de la francophonie. [acef.ca/snf](http://acef.ca/snf)

Le guide **Ma vie en français** (voir description ci-haut)

Des outils de formation pour optimiser l'impact de l'intervention éducatrice

- les **Stages de perfectionnement** [acef.ca/perfectionnement](http://acef.ca/perfectionnement)
- **Mieux comprendre, mieux intervenir** [acef.ca/mcimi](http://acef.ca/mcimi)
- les **webinaires en ligne** [acef.ca/construction-identitaire/webinaires](http://acef.ca/construction-identitaire/webinaires)



## BORÉS PAR L'ACELF

de la section « Ressources » sur [acelf.ca](http://acelf.ca).

es du secondaire de comprendre la francophonie  
activités pédagogiques, une ligne de temps et un  
autés francophones des 13 provinces et territoires.

nication orale incitant les adolescents à discuter  
débattre avec d'autres francophones de leur âge.

**Compétences culturelles, interculturelles et transcul-**  
elle au moment de planifier des actions favorisant la

utils pour réfléchir sur la façon dont les technologies  
[acelf.ca/voir-grand](http://acelf.ca/voir-grand)

**ur culturel** aide à intégrer les arts et la culture aux  
s. [acelf.ca/ressources/trousse-passeur-culturel.php](http://acelf.ca/ressources/trousse-passeur-culturel.php)

la petite enfance à accompagner les tout-petits dans  
e par l'intégration des arts et de la culture dans la

ser la discussion entre les adolescents, les parents et  
e de diversité culturelle. [acelf.ca/voir-grand](http://acelf.ca/voir-grand)

**transculturelles** (voir description ci-haut)

le thème « Diversité culturelle et immigration ».

r la construction identitaire à la maison, à l'école ou  
l enseignant comportent des livrets qui s'adressent  
jeunes. [acelf.ca/voir-grand](http://acelf.ca/voir-grand)

**e de la direction d'école; n° 8 Le rôle du personnel**  
**parents, n° 11 Le rôle des monitrices et moniteurs de**  
entaires des intervenants qui exercent une influence

ut)

e propose de nouvelles activités pédagogiques et des  
ournée internationale de la francophonie.

ucative :

ires.php

## CAPSULES VIDÉOS TIRÉES DE LA PÉDAGOGIE À L'ÉCOLE DE LANGUE FRANÇAISE (PELF)

Pour visionner chaque vidéo, rendez-vous à [pelf.ca/mp](http://pelf.ca/mp)  
et inscrivez le mot clé dans le moteur de recherche des Moments pédagogiques.

### L'identité culturelle et le drapeau

Au cours de l'année scolaire, l'école propose aux élèves des activités pour célébrer la francophonie. Les élèves vivent ces activités différemment selon leur parcours et compte tenu de la diversité culturelle présente à l'école. Cette vidéo présente un échange entre l'enseignant et ses élèves sur les réalités de chacun et invite à redéfinir la francophonie selon une perspective centrée sur le vécu des élèves. **Mot clé : drapeau**

### Une bibliothèque qui leur plaît

S'il est un service proche des élèves qui offre plusieurs possibilités, c'est la bibliothèque de l'école. Devant le désintérêt de ses élèves, l'enseignant leur lance le défi d'en faire la promotion, mettant ainsi à profit leur esprit créateur. Le but de la capsule est d'amener les élèves à se voir comme les bénéficiaires d'un service et à prendre conscience de leur rôle.

**Mot clé : bibliothèque**

### Bâtir nos traditions culinaires

Dans cette capsule, l'enseignante amène les élèves à redéfinir leur culture francophone à partir d'une discussion sur l'alimentation. On y valorise la diversité culturelle dans un contexte qui mène à repenser la francophonie et encourage les jeunes à réfléchir aux valeurs traditionnelles qui sont aujourd'hui juxtaposées à celles d'autres francophonies.

**Mot clé : traditions culinaires**

### Un coup de pouce aux parents

Eux-mêmes issus de milieux où il n'est pas toujours facile de vivre en français, les élèves apportent une contribution à la communauté en venant en aide aux parents de jeunes enfants. Ils explorent du même coup les services disponibles dans leur environnement. De plus, cette vidéo présente un contexte qui amène les élèves à se voir plus tard dans le rôle de parents.

**Mot clé : parents**

### Festival du film

Dans cette capsule, le festival régional du film s'amorce et l'école a reçu une liste des films qui pourraient intéresser les élèves. Devant le manque d'enthousiasme des élèves, ceux-ci sont amenés à proposer des moyens de faire de cet événement une occasion qui les rejoint davantage et qui leur fait apprécier leur appartenance à la francophonie. **Mot clé : festival**

### Garder des liens

Il n'est pas rare, encore moins dans la francophonie, que les familles se déplacent alors que les enfants sont encore à l'école. Cette vidéo met l'accent sur les moyens existants pour garder contact avec les élèves après leur déménagement, permettant ainsi à ceux qui restent de découvrir une autre réalité. Dans un contexte technologique bien de leur temps, les jeunes maintiennent des liens et tissent aussi de nouvelles amitiés. **Mot clé : liens**

### Une visite organisée en français

Cette capsule se sert du prétexte d'une visite de classe pour discuter des services en français disponibles dans le milieu. L'enseignant amène ses élèves à réfléchir à l'affichage en français et à l'offre active des services en français dans la communauté et dans le monde des affaires. S'ensuit une démarche mobilisatrice des élèves qui prennent conscience de certaines réalités contextuelles. **Mot clé : visite organisée**

### Des choix qui reviennent à l'élève

L'exogamie est une réalité familiale canadienne que les élèves doivent découvrir pour en analyser les risques, mais aussi les avantages possibles pour la francophonie si les enfants de ces couples apprennent le français. Dans cette vidéo, tout est question de choix personnels et il est important d'en discuter avec les jeunes pour qu'ils envisagent leur avenir de façon éclairée. **Mot clé : choix**



## FAVORISER L'ACTION CONCERTÉE DE LA FAMILLE, DE LA COMMUNAUTÉ ET DE L'ÉCOLE

**Découvrir** La collaboration des principaux joueurs qui accompagneront les élèves dans le développement de leur identité est à la base même d'une école de langue française qui se distingue de celles de la majorité. Cette action citoyenne concertée devient une valeur ajoutée à l'école de langue française contribuant ainsi à façonner l'identité francophone de l'élève.

**Vivre** La définition de ce partenariat doit dépasser les frontières habituelles qu'on lui attribue pour véritablement rejoindre les élèves dans leur vécu scolaire afin d'avoir un impact durable sur leur construction identitaire. À travers la concertation des principales influences qui favorise cette dernière, l'école doit amener les élèves à découvrir comment la coopération des divers intervenants est la clé de la vitalité communautaire et comment ils peuvent y contribuer. C'est en encourageant la créativité des élèves et la planification d'activités et d'événements mettant à profit ces partenariats que l'école de langue française se distingue véritablement des autres institutions et renforce l'idée de cohésion qui caractérise la francophonie.

**Grandir** Au sortir de l'école de langue française, l'élève possédera un sens profond de l'importance de la solidarité francophone et aura le sentiment que sa contribution est souhaitée. Plus l'école encourage l'autonomie de l'élève en lui permettant de créer des contextes signifiants pour ses pairs, meilleures seront ses chances de se construire une image positive de ses expériences scolaires et communautaires. Les situations qu'il aura vécues à l'école l'inciteront, dans sa vie citoyenne d'adulte, à tisser d'autres liens et à les valoriser.



### Saviez-vous que (sans le savoir!)

Quand les élèves du secondaire de l'école de langue française font du bénévolat au centre de la petite enfance dans le cadre de leur cours de formation personnelle, ils découvrent du même coup les stratégies qui leur permettront plus tard de faire vivre des activités stimulantes à leurs propres enfants.

En étant habitué à observer les adultes de sa communauté contribuer au succès de l'école, Nataniel a spontanément organisé son premier vernissage professionnel dans la salle multifonctionnelle de l'école, à la grande fierté des élèves et de la communauté.



## DÉVELOPPER UN RAPPORT POSITIF À LA LANGUE FRANÇAISE

**Découvrir** En plus des activités scolaires et communautaires qui favorisent ce rapport positif à la langue française, l'école de langue française doit s'assurer que chaque élève développe ses habiletés à manipuler la langue française dans le plaisir et le respect. Dans chacune de ses interventions, l'école doit donc avoir le souci d'appliquer ce principe comme un filtre qui permet d'évaluer la pertinence d'une action.

**Vivre** Pour que le rapport avec la langue française demeure positif dans le vécu scolaire et communautaire de l'élève, il importe qu'une grande place soit accordée à l'opinion de l'élève dans toute situation afin qu'il puisse exprimer librement ses sentiments. C'est une condition essentielle pour permettre aux partenaires du projet éducatif de bien comprendre la réalité telle que perçue par les jeunes et d'améliorer ainsi les interventions qui façonnent positivement leur identité.

**Grandir** L'élève qui aura évolué dans un contexte où son rapport à la langue est positif et nourrissant pour son estime de soi et sa confiance identitaire et langagière voudra maintenir ce rapport. Il deviendra un citoyen outillé pour faire face aux situations de la vie courante qui pourraient le faire douter de ses compétences et l'amener à privilégier une autre langue dans ses activités professionnelles ou personnelles.

### Saviez-vous que (sans le savoir!)

Quand les élèves du cours de français ont eu la surprise de voir leurs travaux corrigés par l'auteure du roman qu'ils avaient lu, ils ont compris l'ampleur du réseautage de la communauté francophone. Devenu journaliste, Rémi se souvient encore des encouragements qu'il avait alors reçus et qui lui avaient donné confiance en sa capacité à communiquer à l'écrit.

En apprenant que leur proposition de site Web avait été acceptée par le conseil communautaire, les élèves de l'école ont ressenti une immense fierté. Il n'en fallait pas plus pour donner l'idée à Francesca et à Jonathan de lancer leur petite compagnie de design graphique qui allait connaître du succès à l'échelle provinciale.





## CRÉER DES LIENS AU SEIN DE LA FRANCOPHONIE

**Découvrir** C'est en élargissant l'horizon francophone que l'école de langue française peut permettre aux élèves de découvrir une francophonie beaucoup plus vaste. L'élève qui vit dans le contexte nord-américain découvre de nouvelles possibilités quand il prend conscience que faire partie de la francophonie lui permet aussi d'être partie prenante d'un réseau riche en possibilités. Cette idée est renforcée par un milieu qui promeut des initiatives développées par et pour les jeunes et qui cible une francophonie qui transcende les frontières de la communauté immédiate.

**Vivre** L'école de langue française doit s'assurer que les élèves explorent le réseau francophone dans toute sa diversité à travers l'ensemble des activités organisées. Tout en valorisant les forces de son milieu, l'élève est amené à découvrir ce que toute la francophonie a à lui offrir, la place qu'il y occupe et comment il peut y contribuer. Les liens que l'école tisse avec la communauté doivent s'étendre naturellement à une communauté élargie géographiquement, mais aussi dans sa diversité et son originalité culturelles.

**Grandir** L'élève qui aura grandi au sein d'une francophonie étendue et diversifiée aura développé, non seulement des repères, mais aura aussi développé des réflexes citoyens. Ainsi, peu importe où il se retrouvera plus tard dans sa vie, il saura renforcer des liens d'appartenance qui contribuent à la vitalité des divers milieux où il vivra.



### Saviez-vous que (sans le savoir!)

Quand les élèves ont pris l'initiative de créer un forum pour rester en contact avec ceux qui déménageaient, ils ne pouvaient imaginer l'importance que prendrait ce réseau permettant plus tard des échanges économiques et commerciaux entre des élèves entrepreneurs devenus adultes.

Dans ses cours de sciences humaines, Adisa a été habituée à rencontrer des jeunes d'autres régions du pays pour recueillir leurs réactions sur des questions d'actualité. Une fois sa carrière politique bien entamée, elle a été naturellement préoccupée par l'impact des décisions du gouvernement sur la communauté francophone et est devenue une représentante engagée.



## ENCOURAGER LA MOBILISATION

**Découvrir** L'école de langue française permet aux jeunes de se familiariser avec les enjeux courants et de prendre position par rapport à ceux-ci. En francophonie canadienne, l'habileté et l'habitude de prendre position sont des conditions qui permettent d'assurer une citoyenneté éclairée tenant compte des forces en présence.

**Vivre** Afin d'appliquer une intention mobilisatrice, il faut faire preuve d'une grande ouverture d'esprit dans les échanges qui prennent place à l'école et dans la communauté. Les jeunes encouragés à la remise en question et à la prise de position doivent pouvoir défendre leurs points de vue dans un climat qui normalise la divergence d'opinions et incite des réflexions plus approfondies. Ce sont des stratégies qui doivent devenir des habitudes afin de véritablement permettre à l'élève de devenir un citoyen confiant en ses capacités.

**Grandir** L'école de langue française doit former une génération qui voit grand pour la francophonie et qui est appelée à y contribuer par des moyens encore insoupçonnés. Nul ne peut prédire à quoi ressemblera le monde dans les prochaines décennies, mais il importe de bien outiller nos jeunes adultes à accorder une place de choix à leur identité francophone, quels que soient leur parcours linguistique et leurs origines culturelles.

### Saviez-vous que (sans le savoir!)

En temps d'élection, quand les élèves de l'école de langue française planifient des rencontres avec les politiciens locaux, non seulement les jeunes se familiarisent avec les enjeux actuels, mais ils saisissent aussi une occasion inestimable de se sensibiliser aux enjeux politiques de la francophonie. Ces rencontres les motiveront plus tard à exercer leurs droits démocratiques en tant que citoyens engagés.

En encourageant la participation de ses élèves à divers événements rassembleurs sur la scène locale, nationale ou internationale, l'école de langue française reconnaît la valeur de l'engagement et les incite à devenir des leaders qui assureront la vitalité de la francophonie de demain.





## VISER DES EFFETS DURABLES

**Découvrir** L'école de langue française joue un rôle fondamental sur le continuum de vitalité communautaire. Elle est le pivot du développement d'une citoyenneté engagée dans les contextes minoritaires canadiens et doit viser à la pérennité des effets obtenus grâce à l'ensemble de ses activités. Les effets durables tendent, d'une part, à assurer un avenir prometteur à la communauté dans toute sa diversité, et d'autre part, à assurer la croissance du système scolaire qui s'adresse à l'ensemble des personnes ayant droit à l'éducation en français, et ce, compte tenu des parcours linguistiques et culturels très diversifiés.

**Vivre** Dans une perspective de continuité sociale, ce huitième principe rappelle la fragilité de la présence francophone dans le contexte canadien et incite l'ensemble des partenaires scolaires et communautaires à investir dans des éléments clés qui assureront le succès de ce projet de société. Les jeunes élèves de nos communautés sont, bien entendu, à la base de ce projet. C'est en leur offrant l'occasion de contribuer activement à leur propre développement identitaire que toutes les autres actions s'articuleront.



**Grandir** L'effet durable des actions de l'école de langue française est sans aucun doute le meilleur résultat pour mesurer son succès. Le leadership communautaire émergent des jeunes est la clé de l'avenir de la francophonie, et le rôle de l'école est d'en favoriser l'éclosion.

### Saviez-vous que (sans le savoir!)

L'expérience d'un voyage-échange entre deux écoles de langue française a été un événement marquant dans le développement identitaire d'Agata. Devenue enseignante, elle encourage ses élèves à participer à de tels échanges et vient de proposer d'en faire autant entre le personnel enseignant de son école et celui d'une école à l'autre bout du pays.

Quand les élèves sont allés visiter le centre d'entrepreneuriat de la région, des discussions se sont amorcées afin d'y ajouter un volet jeunesse. Un programme de mentorat entre les jeunes et les entrepreneurs de la région a vu le jour et ce sont aujourd'hui d'anciens élèves de l'école qui en assurent le succès.

# MOT DE LA FIN

L'aventure de la construction identitaire en est une de découvertes et d'expérimentations diverses. Depuis la création d'une définition de la construction identitaire par l'ACELF en 2006, plusieurs documents ont, par la suite, approfondi la réflexion sur divers aspects de ce concept. Avant cette période et encore aujourd'hui, l'école de langue française reste au cœur de la vitalité et de la pérennité des communautés et c'est la conscientiation<sup>3</sup> citoyenne des jeunes qui en est garante.

Les principes directeurs qui inspirent les projets de l'ACELF sont devenus un canevas qui encadre toute action intentionnelle dans sa démarche éducative et communautaire. Nous souhaitons que les descriptions présentées dans ce fascicule permettent aux intervenantes et aux intervenants du système d'éducation de langue française et à leurs partenaires communautaires de bien comprendre l'importance d'une démarche autonomisante<sup>4</sup> et dynamisante.

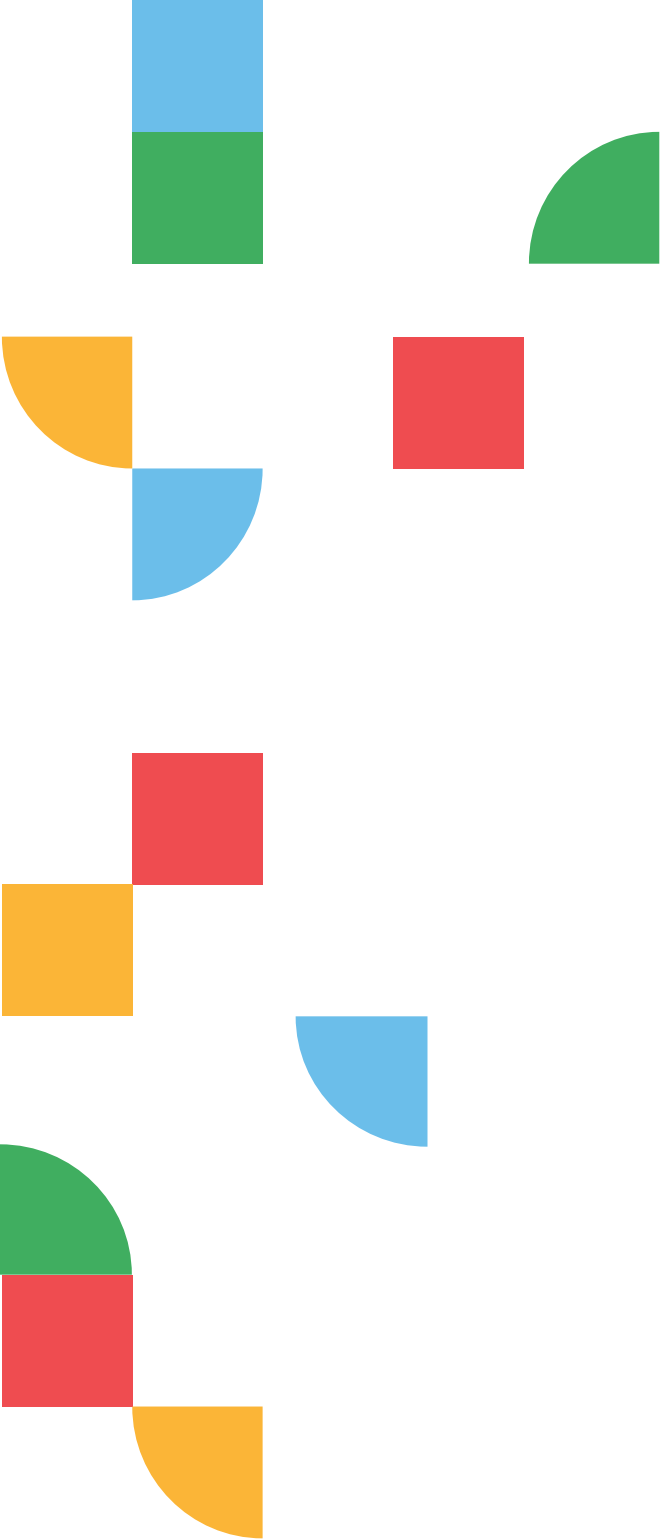
L'ACELF poursuit ses efforts pour assurer une éducation de qualité à tous les élèves francophones du Canada. En détaillant ainsi les huit principes qui guident une construction identitaire efficace, nous espérons ajouter un autre jalon qui nous mènera à un engagement citoyen véritable pour les générations actuelles et futures.

<sup>3</sup> Ce néologisme a été introduit par la Pédagogie à l'école de langue française (PELF) pour faire valoir qu'au-delà de la conscientisation, il faut aussi miser sur l'importance d'agir.

<sup>4</sup> Pour approfondir ce concept, consultez le numéro de l'automne 2002 de la revue *Éducation et francophonie* intitulé « Pour une pleine réalisation du potentiel humain : la pédagogie actualisante » à [acelf.ca/revue](http://acelf.ca/revue).

**DÉCOUVREZ**  
LA COLLECTION COMPLÈTE DES  
FASCICULES COMPRENDRE LA  
CONSTRUCTION IDENTITAIRE SUR  
[ACELF.CA/CCI](http://ACELF.CA/CCI)





**acelf**  
Association canadienne  
d'éducation de langue française

Téléphone : 418 681-4661  
Courriel : [info@acelf.ca](mailto:info@acelf.ca)