



Accueillir,
c'est s'Ouvrir



Fédération canadienne des enseignantes et des enseignants
Canadian Teachers' Federation



Association
des enseignantes
et des enseignants
franco-ontariens



Ontario

L e s
situations qui vous
sont présentées dans les fiches
qui suivent sont tirées de questions qui
ont été soulevées lors d'ateliers ou de séances
d'accompagnement auprès de personnes engagées
dans le succès du projet éducatif canadien-français.
L'équipe du Projet de Pédagogie culturelle a bien
voulu compiler les informations qui ont été
partagées au fil des ans avec le person-
nel de l'éducation qui
s'intéresse à poser un
regard différent sur le
quotidien des écoles de
langue française des milieux
minoritaires. Ce sont ces
réflexions et ces expériences
qui vous sont présentées dans
les prochaines pages. Qu'elles
vous guident et vous inspirent pour
que les écoles de langue française
continuent de bâtir leur capacité
d'accueil à la hauteur de vos aspirations.



Table des matières

| | |
|----|---|
| 1 | Accueillir les élèves en septembre |
| 4 | Accueillir une garderie |
| 7 | Accueillir l'enfant qui parle peu français |
| 10 | Accueillir une nouvelle élève en cours d'année |
| 13 | Accueillir l'élève nouvel arrivant |
| 16 | Accueillir les écoles nourricières |
| 19 | Accueillir l'engagement parascolaire |
| 22 | Accueillir les modèles accessibles |
| 25 | Accueillir les parents |
| 28 | Accueillir le parent non francophone |
| 31 | Accueillir une stagiaire de l'université |
| 34 | Accueillir une nouvelle personne dans la profession |
| 37 | Accueillir une organisation communautaire |
| 40 | Accueillir les services d'appui |



Les **pistes d'intervention** proposent au personnel enseignant des moyens d'agir dans un esprit d'accueil devant des situations qui se présentent au cours de l'année scolaire.



Les **pistes d'appui** suggèrent aux autres intervenants et intervenantes des façons de contribuer au succès de l'accueil et peuvent alimenter la réflexion quand les circonstances s'y prêtent.

Chacune des fiches de ce livret a été écrite soit au féminin, soit au masculin, pour éviter toute lourdeur de style.

Accueillir les élèves en septembre...

c'est s'ouvrir à développer un sentiment d'appartenance

Geneviève occupe un poste d'enseignante en 2^e année à l'École Les Bouleaux. Elle a toujours bien hâte d'accueillir ses élèves la première journée d'école. Bien que l'école ait prévu des activités pour la rentrée scolaire, Geneviève veut s'assurer que les élèves se sentent bien accueillis dans sa classe et commencent à vivre un sentiment d'appartenance au groupe dès le premier jour. Comment peut-elle s'assurer que les élèves se sentent bien accueillis?



Accueillir une garderie...

c'est s'ouvrir à tisser des liens avec nos futurs élèves

Charles, le neveu de Steve, vient d'être inscrit à la garderie préscolaire Le Petit Poucet qui se trouve dans son école. Steve voudrait bien pouvoir le préparer et donner de l'information aux parents de Charles. Malgré le fait que la garderie et l'école sont dans le même édifice, Steve se rend compte qu'il y a très peu de liens établis entre les deux. Il trouve cela dommage puisqu'il voit bien que la garderie est un élément important de recrutement et une préparation idéale pour l'enfant qui va arriver dans sa classe un jour. Comment s'assurer de créer un bon partenariat entre les services de garde et l'école?



PHOTO : @Stockphoto.com/lorazdi



pistes d'appui...

pour le conseil scolaire

- Prévoir un espace pour la garderie dans l'école.
- Mobiliser et organiser un partage des ressources entre l'école et la garderie.
- Inviter le personnel de la garderie aux formations pertinentes offertes à l'école.
- Se préoccuper de concordance dans les programmes.
- Faire la promotion de la garderie auprès d'organismes communautaires.
- Offrir de la formation en construction identitaire pour qu'elle s'amorce dès le plus jeune âge.

pour la direction

- Planifier des rencontres régulières avec la garderie.
- Proposer des activités sociales pour le personnel des deux secteurs, permettant ainsi de créer des liens, des amitiés, et de mieux se connaître.
- Inclure la garderie dans la planification d'activités pour les élèves de l'école.
- Connaître les besoins et les défis de la garderie pour saisir des occasions de collaboration.
- Inviter les parents de la garderie à des activités pertinentes de l'école afin de favoriser le recrutement.
- Mobiliser et organiser un partage des ressources entre l'école et la garderie.
- Organiser des activités où les parents qui ont des enfants inscrits à la garderie pourront créer des liens avec les parents d'enfants qui fréquentent l'école.

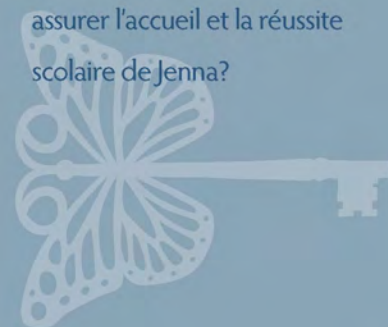
pour la garderie

- Inviter les élèves de l'école à la garderie pour certaines activités organisées.
- Partager sa vision et ses défis avec le personnel de l'école.
- Signaler son intérêt à participer aux activités de l'école qui développeraient des liens de collaboration.
- Créer un espace francophone qui s'inscrit dans la vision et la mission de l'école.

Accueillir l'enfant qui parle peu français...

c'est s'ouvrir à appuyer une famille qui renoue avec la langue

M^{me} Thérèse enseigne à la maternelle depuis dix ans à l'École La Découverte. Elle a toujours enseigné à des groupes qui parlaient couramment français à la rentrée scolaire. Cette année, M^{me} Thérèse accueille dans sa classe Jenna, une petite fille qui aura bientôt cinq ans. Jenna ne parle pas français. Gilles, son papa, est francophone, mais ne parle presque plus le français. Sa mère, Kerri, est anglophone. Les parents de Jenna l'ont inscrite dans une école de langue française parce qu'ils veulent qu'elle soit capable de communiquer avec ses grands-parents en français et ils souhaitent que leur fille soit bilingue. Comment M^{me} Thérèse peut-elle assurer l'accueil et la réussite scolaire de Jenna?





pistes d'intervention...

pour l'enseignante

- Prendre le temps de bien connaître Jenna.
- Rassurer et sécuriser Jenna en lui apprenant le vocabulaire de base des consignes et des informations utilisées au quotidien.
- Utiliser le jeu pour développer son vocabulaire.
- Communiquer continuellement en français avec Jenna. Si elle ne comprend pas, tenter d'utiliser d'autres formes de langage, par exemple, utiliser des gestes, pointer, utiliser des dessins ou des images.
- Choisir un lieu isolé des autres élèves ou utiliser une marionnette comme « intermédiaire » si on doit absolument communiquer en anglais avec Jenna.
- Valoriser Jenna lorsqu'elle suit les consignes en français et lorsqu'elle communique en utilisant des mots français.
- Garder une communication ouverte et fréquente avec les parents.
- Offrir des pistes d'intervention et des outils pour les parents.
- Encourager Jenna à suivre les consignes en observant les autres.
- Suggérer à l'élève de faire un effort pour s'exprimer en utilisant certains mots français.
- Inviter Jenna à le signaler lorsqu'elle ne comprend pas.



Pistes d'appui...

pour le conseil scolaire

- Offrir des services de garde au sein des écoles et en faire la promotion auprès des jeunes parents.
- Mettre sur pied des programmes de formation en gardiennage pour les élèves des écoles secondaires.
- Fournir aux parents une liste d'élèves francophones provenant des écoles secondaires qui sont formés et intéressés à faire du gardiennage.
- Offrir des ateliers ou des conférences pour les parents non francophones.
- Avoir une section sur le site Web du conseil pour les parents non francophones (information courante, trucs et façons d'aider son enfant avec les devoirs, etc.).
- Présenter des enfants de familles exogames qui profitent pleinement du système scolaire francophone.

pour la direction

- Assurer des suivis avec l'enseignante et les parents de Jenna afin d'évaluer son progrès.
- Distribuer la liste des élèves francophones provenant des écoles secondaires du conseil qui sont formés et intéressés à faire du gardiennage.
- Rassurer et sécuriser l'enfant dès les premiers contacts avec lui.
- Rassurer les parents qu'ils ont fait le bon choix pour leur enfant en faisant ressortir de bonnes raisons de choisir l'école de langue française.
- Se montrer disponible pour discuter des progrès de l'enfant.
- Jumeler les parents de Jenna avec d'autres parents ayant vécu une expérience similaire.
- Regrouper des parents non francophones avec des parents francophones pour les aider à comprendre les communications de l'école ou répondre à leurs autres préoccupations.

pour les parents

- Inscrire Jenna dans un camp de vacances en français avant qu'elle commence l'école.
- Préparer Jenna en l'exposant à des activités en français (grands-parents, télévision, etc.) et en lui expliquant la chance qu'elle aura de pouvoir comprendre cette langue en allant à l'école de langue française.
- Expliquer à Jenna pourquoi ils ont choisi de l'inscrire dans une école de langue française, l'aider à comprendre pourquoi elle est là et donner les raisons du cœur, plutôt que celles reliées au bilinguisme.
- Apprendre le français en même temps que l'enfant.
- Utiliser des services de garde en français (des élèves francophones pour garder en soirée, la garderie après l'école).
- Écouter la télévision et de la musique en français.
- Utiliser les ressources offertes par l'enseignante ou par l'école.

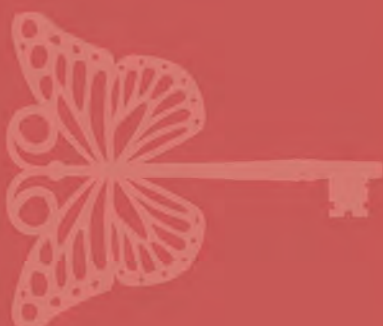
Accueillir une nouvelle élève en Cours d'année...

c'est s'ouvrir à reconforter une enfant qui vit de grands changements

Pauline enseigne en 6^e année depuis plusieurs années. Sa direction d'école lui apprend, le 15 novembre, qu'une nouvelle élève s'ajoutera à sa classe à la fin du mois. Jasmine Blank arrive d'une autre province car sa mère vient d'accepter un poste à l'usine locale. Pauline veut s'assurer que l'élève sera bien accueillie dans sa classe, dans sa nouvelle école et dans la communauté francophone de la petite ville minière.



PHOTO : ©Stockphoto.com/A330Pilot





Pistes d'intervention...

pour l'enseignante

- Rencontrer, le plus tôt possible, Jasmine et ses parents afin de discuter des attentes mutuelles et du déroulement d'une journée type.
- Discuter des forces et des défis de Jasmine.
- Poser des questions sur les intérêts de Jasmine.
- Répondre aux questions afin de rassurer Jasmine et ses parents.
- Recueillir des informations sur les apprentissages déjà faits dans la classe d'origine.
- Préparer et remettre le matériel scolaire nécessaire à Jasmine avant sa première journée.
- Assigner à Jasmine un pupitre et un endroit au vestiaire.
- Jumeler Jasmine à une autre élève pour l'aider à s'orienter pendant les premières semaines.
- Préparer les élèves de la classe à l'arrivée de Jasmine, avoir une discussion sur ce qu'elle va vivre et créer une culture d'accueil pour elle.
- Encourager Jasmine à poser des questions aux autres élèves.
- Suggérer des activités qui permettront à Jasmine de connaître et de se faire connaître par les autres élèves.
- Informer Jasmine des activités et des services offerts à l'école et dans la communauté.
- Encourager Jasmine de se référer à son enseignante pour des questions ou pour lui partager des inquiétudes.
- Suggérer aux élèves de la classe de se présenter à Jasmine et lui donner un peu d'information à leur sujet.
- S'assurer que les élèves de la classe partagent avec Jasmine les habitudes, le fonctionnement de certaines choses et d'autres informations qu'ils jugent importantes.
- Encourager les élèves de la classe à inclure Jasmine dans leurs activités quotidiennes et lui offrir de se joindre à eux pour des activités en soirée ou les fins de semaine.



pistes d'appui...

pour le conseil scolaire

- Préparer et remettre aux nouveaux parents une trousse de bienvenue incluant des documents tels que la vision et la mission du Conseil, une copie du calendrier annuel, les informations pour le transport scolaire, les dates des réunions publiques du Conseil, des informations sur les services offerts et un bottin de ressources humaines francophones dans la communauté : médecins, avocats, dentistes, services de garde, salons de coiffure, écoles de musique, etc.

pour la direction

- Rencontrer les parents et la nouvelle élève.
- Faire une visite de l'école en présentant le personnel et en prenant le temps de s'arrêter dans la classe titulaire de Jasmine afin d'avoir un bref entretien avec l'enseignante.
- Préparer et remettre des documents importants relatifs à l'école : communiqués récents, calendrier mensuel, dépliant informatif de l'école, publications importantes remises en début d'année, code de vie, etc.
- Offrir aux parents de se joindre aux différents comités de l'école.
- Inviter les parents à venir donner un coup de main à différentes occasions.

pour les parents de Jasmine

- S'informer auprès des différents organismes afin de connaître les projets communautaires et les activités offertes.
- Consulter le site Web du conseil scolaire, de l'école et de la communauté.
- Lire les publications locales afin de découvrir les activités et les services offerts.
- S'impliquer et offrir leurs services et leur expertise à l'école.
- Questionner et s'intéresser à la vie scolaire de leur enfant.
- Communiquer avec l'enseignante titulaire régulièrement au cours des premières semaines suivant le déménagement.

pour les services communautaires

- Préparer une trousse énumérant les divers services communautaires offerts à envoyer ou remettre aux gens qui s'installent dans la communauté (département de loisirs, centre communautaire, bibliothèque municipale, associations, etc.).

pour les autres membres du personnel de l'école

- S'intéresser aux nouveaux élèves de l'école et prendre le temps de jaser avec eux lorsque l'occasion se présente (cours de récréation, arrêt d'autobus, dîner, etc.).
- Offrir aux nouveaux élèves de se joindre à des comités ou des équipes de l'école.
- Informer les nouveaux élèves d'activités ou d'organismes offerts dans la région.

Accueillir l'élève nouvel arrivant...

c'est s'ouvrir à la diversité culturelle en classe

C'est le mois de février et Marc, un enseignant de 7^e année, apprend de la direction qu'un nouvel élève s'ajoutera à sa classe la semaine prochaine. Il s'appelle Abdelaziz et il vient du Maroc. Le directeur lui explique que ça ne fait qu'un mois que sa famille est arrivée au Canada.





pistes d'intervention...

pour l'enseignant

- Avant l'arrivée d'Abdelaziz, discuter avec les élèves de la classe de la réalité que peut vivre l'élève nouvellement arrivé dans l'école et la communauté et identifier des moyens pour mieux l'accompagner dans ce changement.
- Responsabiliser les autres élèves face à certaines situations courantes : l'aider à trouver son autobus, l'inviter à se joindre à son groupe d'amis pour le dîner, lui donner son numéro de téléphone au cas où il aurait besoin d'aide avec un devoir, l'inviter pour une sortie en fin de semaine, etc.
- Jumeler l'élève nouvellement arrivé avec un élève « leader » qui sera responsable de le familiariser à l'école, à la routine de la classe, au code de conduite et aussi de l'informer des activités, des jeux, des clubs, etc.
- Encourager les élèves à discuter avec Abdelaziz des activités de l'école afin qu'il puisse mieux connaître ce qu'on y offre.
- Proposer des scénarios de travail en équipe en variant fréquemment les membres de celle-ci afin de permettre à Abdelaziz d'avoir des occasions d'échanger et d'apprendre à connaître l'ensemble des élèves de la classe.
- Encourager les élèves à prendre des tours à jouer (par exemple à la récréation) avec l'élève nouvellement arrivé afin de l'exposer à différents intérêts et activités. S'assurer que les élèves expliquent bien les règles des différents jeux et découvrent de nouveaux jeux qu'Abdelaziz apporte de son école d'origine.
- Passer du temps avec Abdelaziz avant son arrivée en classe afin d'établir un contact initial avec lui et d'apprendre à le connaître sur une base plus personnelle.
- Se renseigner sur les particularités du milieu d'origine de l'élève nouvel arrivant, telles que le contexte éducatif et social, des caractéristiques culturelles, etc.
- S'informer de liens de vos collègues ou de votre entourage avec le pays d'origine du nouvel élève. Le simple fait de présenter à l'élève une personne de l'école qui ait déjà visité ce pays peut devenir très sécurisant pour lui.
- Inviter l'élève nouvel arrivant à partager son vécu et ses expériences avec la classe.
- Encourager Abdelaziz à faire preuve de curiosité et d'ouverture envers son nouveau milieu.
- Inviter l'élève nouvel arrivant à participer à une variété d'activités scolaires en démontrant une ouverture aux nouvelles expériences.
- S'assurer qu'Abdelaziz profite des rencontres avec l'enseignant ou la direction pour faire part de ses préoccupations.

Accueillir les écoles nourricières...

c'est s'ouvrir à développer le sentiment d'appartenance des élèves

Susie est enseignante dans une école primaire. Sa bonne amie, Stéphanie, enseigne à l'école secondaire où vont tous les élèves de son école à la fin de leur cycle primaire. En discutant ensemble, elles se rendent compte que plusieurs élèves n'ont pas choisi l'école de langue française pour poursuivre leurs études secondaires. Ensemble, Susie et Stéphanie veulent discuter de projets possibles entre leurs écoles respectives. Elles sont convaincues que des occasions de dialogue et d'échange entre les écoles nourricières et l'école secondaire seraient bénéfiques pour tous les élèves. Elles souhaitent que les gens voient le bienfait de ces initiatives et appuient ce qu'elles proposent.





pistes d'intervention...

pour l'enseignante

- Instaurer un programme de correspondance entre les élèves du secondaire et les élèves du primaire afin de créer des liens plus solides et de démystifier la grande école.
- Inviter à l'école primaire des élèves du secondaire pour faire des témoignages sur des expériences positives de leur vie scolaire.
- Inviter les élèves de l'école primaire à l'école secondaire pour des journées de célébration, des ralliements, des tournois, etc.
- Inviter les élèves de l'école secondaire à des activités de l'école primaire en leur donnant des rôles de responsabilité : juges d'une compétition, animatrices d'ateliers, conseillères en programmation d'une journée de célébration, etc.
- Accompagner les élèves en leur laissant suggérer des activités et proposer de nouvelles idées.
- Inviter les parents des élèves du primaire à venir visiter l'école secondaire et à poser des questions aux élèves de cette dernière dans le cadre d'un carrousel d'ateliers ou d'une rencontre à caractère social.
- Documenter les pratiques prometteuses afin d'améliorer les activités d'accueil d'année en année.



pistes d'appui...

pour le conseil

- Discuter avec les directions des écoles primaires et secondaires des possibilités de créer des liens.
- Valoriser les élèves et le personnel enseignant qui initient ou qui participent à ce genre de projet.
- Offrir des ateliers d'information aux parents qui inscrivent leurs enfants à l'école secondaire afin de leur présenter la réalité de l'éducation française au secondaire et ses avantages.

pour la direction

- Appuyer les initiatives entre les écoles en rendant l'horaire plus flexible et en coordonnant des moyens nécessaires pour assurer leur succès.
- Accueillir les élèves de l'autre école pour alimenter le sentiment d'appartenance à une communauté francophone qui va bien au-delà des murs de leur école.
- Communiquer le succès des projets entre les écoles auprès des parents et de la communauté et reconnaître la contribution des personnes engagées dans l'initiative.
- Favoriser le dialogue entre le comité des parents de l'école secondaire et celui de l'école primaire afin d'élaborer des pistes d'intervention.

pour les parents

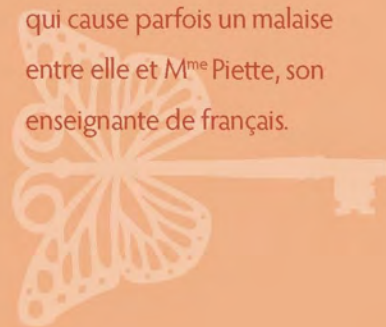
- Discuter avec leurs enfants des initiatives qui créent des liens entre les écoles primaires et secondaires.
- Participer avec les enfants aux événements organisés pour la communauté dans les écoles francophones de la région afin de développer le sentiment d'appartenance des jeunes.
- Accompagner les classes en visite dans les écoles secondaires et élémentaires afin de vivre l'expérience avec leurs enfants et de poursuivre la discussion à la maison.
- Fournir des ressources qui pourraient faciliter la démarche des élèves et du comité organisateur.

Accueillir l'engagement Parascolaire...

c'est s'ouvrir à l'élève qui contribue à la francophonie à l'extérieur de l'école



Sylvie est une élève qui s'intéresse beaucoup à la vie étudiante. Elle siège au conseil des élèves de son école, elle est représentante de sa région pour l'association jeunesse de la province, ce qui l'amène souvent à participer à de multiples événements jeunesse où elle rencontre d'autres élèves francophones qui s'impliquent dans leur école et leur communauté. Elle a eu plusieurs occasions de participer à des échanges et elle se considère chanceuse de vivre autant d'expériences enrichissantes. Par contre, ceci fait en sorte qu'elle doit s'absenter souvent de l'école. On n'accepte pas toujours bien qu'elle s'absente, ce qui cause parfois un malaise entre elle et M^{me} Piette, son enseignante de français.



Accueillir les modèles accessibles...

c'est s'ouvrir aux expériences des autres

Paul est un enseignant de 6^e année depuis dix-sept ans à l'École élémentaire Des Cèdres. Lors d'une retrouvaille pour le 20^e anniversaire de l'école, il rencontre plusieurs de ses anciens élèves dont Chantal, qui est maintenant avocate, Patrick qui est mécanicien, Sonia qui est artiste-peintre et Bernard qui est comptable. Paul aimerait présenter des modèles accessibles à ses élèves puisqu'il est conscient de l'impact que ceux-ci peuvent avoir sur la construction identitaire d'une personne.

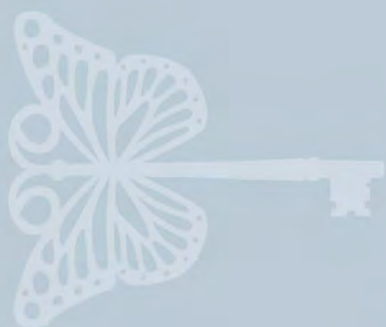
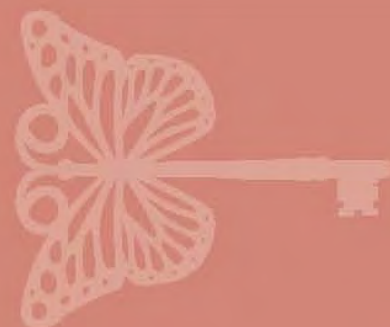


PHOTO : @Stockphoto.com/csceredn

Accueillir les parents...

c'est s'ouvrir à développer une relation saine entre l'école et le foyer

Sonia débute sa deuxième année d'enseignement. Elle a obtenu un poste en 5^e année à l'École L'Horizon. Sonia désire encourager la participation des parents dans la vie scolaire de ses élèves. Puisqu'un vent de renouveau pédagogique souffle sur son école, Sonia décide de mettre l'accent sur l'accueil des parents afin de favoriser la relation entre l'école et la maison.





pistes d'appui...

pour le conseil scolaire

- Préciser aux parents les voies de communication pour faire connaître leurs besoins au conseil scolaire.
- Préparer des soirées informelles sur des thèmes particuliers qui pourraient intéresser et aider les parents à accompagner leurs enfants dans leur apprentissage.
- Tenir des chroniques dans les publications locales pour offrir des conseils et informer les parents.

pour la direction

- Accueillir et discuter avec les parents à l'arrivée et à la sortie des élèves.
- Avoir une boîte de questions au secrétariat et y répondre dans le communiqué de la semaine.
- Circuler lors des soirées de rencontre et discuter avec les parents.

pour les parents

- Se tenir au courant de ce qui se passe dans la vie scolaire de son enfant.
- Communiquer avec l'école régulièrement et éviter d'attendre qu'un problème surgisse.
- Discuter avec son enfant des expériences vécues à l'école.

pour le comité de parents

- Se tenir au courant des activités du conseil scolaire en s'assurant de recevoir les comptes rendus des réunions.
- Organiser des activités qui donnent l'occasion aux parents de se rencontrer et de partager leurs expériences dans l'accompagnement de leur enfant.
- Servir de porte-parole des parents auprès du conseil scolaire et de l'école afin de collaborer à établir une communication efficace avec l'ensemble des parents.

Accueillir le parent non francophone...

c'est s'ouvrir aux foyers exogames qui veulent participer à la vie scolaire

M^{me} Lauzon est une enseignante de 2^e année. Jessica est une élève de sa classe qui provient d'un foyer exogame. Richard, le père de Jessica, est francophone et parle la plupart du temps en français avec ses enfants. Tammy, sa mère, ne parle pas français. Étant donné que Richard travaille souvent à l'extérieur de la ville, Tammy s'occupe plus souvent des devoirs et de la vie scolaire des enfants. Elle souhaite s'impliquer davantage au sein de l'école et dans la vie scolaire de ses enfants. M^{me} Lauzon veut accueillir Tammy à l'école et l'aider à accompagner ses enfants dans leur réussite scolaire.





pistes d'appui...

pour le conseil scolaire

- Faire la promotion des cours de français qui sont offerts dans la communauté.
- Offrir des programmes d'appui ou de formation soit en communication orale ou en accompagnement de l'enfant dans sa construction identitaire.
- Avoir une section sur le site Web du conseil pour les parents non francophones (information courante, trucs et façons d'aider son enfant avec les devoirs, etc.).

pour la direction

- Encourager Tammy à s'impliquer au sein de l'école en lui proposant des activités qui correspondent à ses besoins.
- Offrir des occasions d'échange pour des parents comme Tammy afin qu'ils puissent proposer des solutions qui sont en lien avec le mandat de l'école.
- Offrir un système d'appui pour les parents non francophones afin de maintenir de bonnes voies de communication.
- Communiquer avec les parents dans un vocabulaire accessible qui tient compte des divers niveaux de langue.
- Lors de rencontres publiques, demander l'appui de parents bilingues pour expliquer à des parents comme Tammy les éléments importants qui sont discutés.

pour le parent non francophone

- Poser des questions pour bien comprendre la mission de l'école et la place qu'occupe le français.
- Apprendre le français avec son enfant en utilisant certaines expressions courantes.
- Signaler à l'enfant la chance qu'il a de pouvoir apprécier de la musique ou des émissions de télévision en français.
- Participer aux divers programmes offerts pour se familiariser avec la langue française.
- Encourager et appuyer son conjoint francophone à parler en français avec les enfants.
- Participer à la lecture en français faite par son conjoint et en profiter pour apprendre du nouveau vocabulaire.
- Participer aux spectacles et autres événements offerts par l'école.

pour les autres parents francophones

- Offrir d'aider des parents non francophones à suivre le déroulement des réunions publiques.
- Offrir de se jumeler avec un parent comme Tammy pour l'aider avec les devoirs et la communication de l'école.

Accueillir une stagiaire de l'université...

c'est s'ouvrir à partager son expérience professionnelle

Tanya enseigne la 6^e année depuis déjà sept ans. Sa direction d'école lui propose de prendre une stagiaire de la Faculté d'éducation dans sa classe puisqu'on reconnaît chez elle un bon sens de la pédagogie. Elle accepte volontiers, mais s'inquiète de ne pas être à la hauteur des attentes. Elle veut s'assurer que l'expérience de Sheryl, sa stagiaire, soit agréable et enrichissante. Tanya veut vraiment transmettre à sa stagiaire la passion qu'elle a pour l'enseignement.

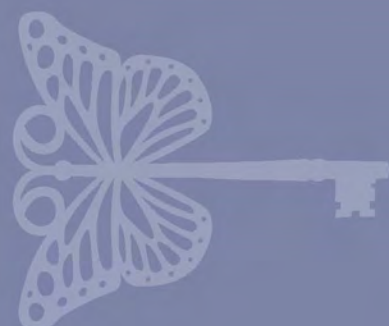


PHOTO : @Stockphoto.com/corray



pistes d'appui...

pour le conseil scolaire

- Encourager les écoles à accueillir des stagiaires dans leurs classes.
- Offrir aux stagiaires une trousse d'information sur le conseil et ses écoles qui les invite à considérer y poursuivre leur carrière.
- Organiser une rencontre pour tous les stagiaires qui font un stage dans leur conseil.

pour la direction

- Souhaiter la bienvenue à la stagiaire dès sa première journée à l'école.
- Inviter personnellement la stagiaire à assister aux rencontres du personnel.
- Inviter la stagiaire pour un café ou un lunch afin d'échanger de façon informelle.
- Suivre le progrès de la stagiaire pendant son stage.
- Rencontrer la stagiaire à quelques occasions pendant son stage pour lui offrir son appui.

pour la stagiaire

- Proposer de rencontrer l'enseignante accompagnatrice avant le début du stage.
- Recueillir des informations au sujet des élèves au début du stage.
- Être proactive et ne pas hésiter à poser des questions.
- S'intégrer dans la vie scolaire de l'école.
- Créer des liens avec les autres membres du personnel enseignant.
- Offrir de faire de l'observation ou d'aider dans d'autres classes pendant son stage.
- Offrir son aide pour l'organisation de sorties ou d'activités diverses.
- Participer aux rencontres du personnel.
- Faire preuve de reconnaissance envers le travail de son enseignante accompagnatrice.

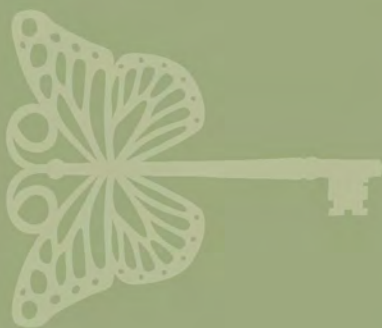
pour les parents

- Souhaiter la bienvenue à la stagiaire.
- Faire participer la stagiaire à vos discussions avec l'enseignante au sujet des progrès de votre enfant.
- Lui faire part des commentaires positifs que votre enfant a faits à son égard.

Accueillir une nouvelle personne dans la profession...

c'est s'ouvrir pour faciliter l'intégration d'une personne dans l'enseignement

David est enseignant dans une école intermédiaire. La direction lui apprend qu'un nouveau collègue se joindra à l'équipe prochainement et lui demande d'agir comme mentor. David est sensible au fait que Mohammed, le nouvel enseignant, n'est pas familier avec ce coin du pays et ne connaît personne dans la région. Afin de faciliter son intégration à l'école, à la profession et à la communauté, David se demande comment il pourrait faciliter cette transition pour Mohammed.





Pistes d'appui...

pour le conseil scolaire

- Développer un programme de mentorat dans chaque école et reconnaître la contribution des mentors.
- Organiser une rencontre pour accueillir les nouveaux enseignants du conseil et encourager le réseautage.
- Fournir une trousse d'information qui explique le fonctionnement du conseil scolaire et qui décrit les services importants ainsi que les personnes-clés qui s'y rapportent.
- Préciser les lignes de communication qui sont prévues pour que l'enseignant contribue de façon positive au bon fonctionnement du système scolaire.

pour la direction

- Rencontrer le nouveau personnel enseignant avant la rentrée scolaire pour apprendre à se connaître mutuellement.
- Prévoir et fixer des rencontres informelles et formelles pour accompagner et guider le nouvel enseignant.
- Faire preuve de disponibilité.
- Faire une visite de l'école pour permettre à chacun de se familiariser avec l'environnement.
- Discuter du déroulement type d'une année scolaire, du code de vie de l'école, des attentes ayant trait à la planification, à la communication et à l'évaluation.
- Présenter les autres membres du personnel de l'école.
- Présenter le nouveau personnel enseignant aux parents et aux élèves.

pour le nouvel enseignant

- Faire preuve de curiosité professionnelle et d'ouverture sur le milieu.
- Participer aux réunions, aux activités, et faire partie de l'équipe-école.
- Partager ses talents et ses intérêts avec les collègues et découvrir ceux des autres.
- Cibler un enseignant qui semble avoir les qualités qu'il cherche à développer dans son enseignement et lui partager son intérêt à échanger davantage avec lui sur des principes pédagogiques.

Accueillir une Organisation communautaire...

c'est s'ouvrir à intégrer la communauté dans les projets de l'école



Pierrette est une enseignante de 10^e année. Elle croit fermement que l'implication de l'élève dans sa communauté francophone favorise sa réussite scolaire et crée davantage un sentiment d'appartenance à la langue et à la culture. Elle-même fait beaucoup de bénévolat auprès de divers organismes de sa région et accorde une grande importance à l'implication de la communauté dans les écoles. Pierrette aimerait bien transmettre ces valeurs à ses élèves.





pistes d'intervention...

pour l'enseignante

- Répertorier les organisations francophones de la région et discuter avec les élèves de moyens qui leur permettraient de mieux connaître leur rôle.
- Mettre à contribution les parents des élèves qui peuvent aider à développer le partenariat école-communauté grâce à leur emploi ou à leurs intérêts personnels.
- Offrir ses services à la direction de l'école pour participer à des projets de partenariat proposés par des organismes ou des membres de la communauté.
- S'assurer d'accorder une place importante aux élèves dans les projets de partenariat et agir comme conseillère au cours du processus.
- Développer la créativité des élèves en les amenant à proposer des projets qui permettraient d'enrichir la communauté francophone de nouveaux services ou de nouvelles ressources.



pistes d'appui...

pour le conseil scolaire

- Faciliter l'accès aux aménagements scolaires afin que la communauté soit plus présente dans l'environnement scolaire.
- Prévoir des occasions de rencontre entre le conseil scolaire et les organisations communautaires pour partager les besoins de chacun et échanger sur les possibilités de partenariat.
- Encourager les directions dans leur implication communautaire afin de créer des liens étroits avec la communauté francophone.
- Faire connaître aux organismes communautaires francophones les possibilités d'accueillir des élèves dans le cadre des programmes scolaires de bénévolat en place dans plusieurs régions.

pour la direction

- Participer à des échanges avec les organismes communautaires pour saisir les occasions de partenariat authentique.
- Appuyer les membres du personnel enseignant dans leurs démarches de partenariat et de collaboration avec la communauté.
- Communiquer efficacement avec les parents pour les informer des collaborations en place avec la communauté et des bienfaits qui en découlent.
- Encourager les sorties éducatives qui ont pour but de familiariser les élèves avec leur entourage et les services en français de la région.

pour l'organisation communautaire

- Adapter ses activités de façon à respecter les résultats attendus et les exigences du curriculum scolaire.
- Être à l'écoute des préoccupations et des objectifs proposés pour accompagner l'élève dans son apprentissage et contribuer à son sens d'appartenance à la communauté francophone.

pour les parents

- Participer aux discussions, aux échanges et à la planification de projets de collaboration entre les écoles et les organisations francophones.
- Offrir de l'aide pour appuyer l'apprentissage des élèves qui participent à un projet de collaboration avec la communauté.

Accueillir les services d'appui...

c'est s'ouvrir à d'autres contributions pour appuyer l'apprentissage des élèves

Marc-André aime bien se tenir au courant des dernières stratégies de lecture et d'écriture qui sont mises sur pied par l'équipe pédagogique de son conseil scolaire. Lors d'une formation offerte par le conseil scolaire, il a fait la rencontre de François, conseiller pédagogique en littératie. À son retour à l'école, il discute avec son directeur de la possibilité de demander à François d'offrir de la formation pour tout le personnel. Il s'inquiète cependant que les élèves et ses collègues ne seront peut-être pas tous aussi intéressés par les nouvelles stratégies proposées. Il explique au directeur qu'il aimerait qu'on s'assure de bien préparer l'intervention du conseiller pédagogique.



PHOTO : ©Stockphoto.com/StephenSewell



Pistes d'appui...

pour le conseil scolaire

- Présenter l'équipe pédagogique aux directions d'école et discuter des meilleurs moyens d'y avoir recours pour appuyer l'enseignement et l'apprentissage.
- S'assurer que les conseillers pédagogiques comprennent bien leur rôle d'accompagnement des écoles.
- Fournir de la formation en animation pour les conseillers afin qu'ils véhiculent bien les valeurs du conseil scolaire.
- Mettre en place des moyens de communication qui permettent au personnel enseignant des écoles de profiter pleinement de l'expertise des services d'appui.

pour la direction

- Informer le personnel de la visite d'un conseiller pédagogique et des attentes à cet égard.
- Préparer une petite présentation ou un mot d'accueil à faire passer aux annonces, le matin de la visite du conseiller pédagogique.
- Discuter avec le personnel enseignant des besoins en service d'appui et les partager à l'équipe de conseillers pédagogiques.
- Planifier des rencontres informelles pour accueillir les conseillers pédagogiques.
- S'assurer que les horaires permettent de maximiser le temps quand un conseiller pédagogique est dans l'école.

pour le conseiller pédagogique

- Discuter avec la direction pour bien connaître le profil de l'école.
- Rester branché sur la réalité de la salle de classe et le rythme de la journée scolaire.
- S'assurer de la concordance des interventions avec les besoins exprimés par le personnel enseignant.
- Adopter une approche qui favorise le dialogue et profiter des interventions pour faire des suggestions selon les besoins identifiés.
- Faire un premier contact par courriel ou par téléphone pour créer des liens et discuter des buts de la visite.
- Toujours intervenir en fonction des deux éléments clés de la réussite scolaire des élèves francophones en milieu minoritaire : la construction du savoir et la construction identitaire.
- S'assurer de faire une évaluation des interventions et les suivis nécessaires pour bâtir une confiance mutuelle.

Le Projet de Pédagogie culturelle est une initiative de l'Association des enseignantes et des enseignants franco-ontariens en partenariat avec la Fédération de la jeunesse franco-ontarienne et le Centre canadien de leadership en évaluation, avec l'appui financier du ministère de l'Éducation de l'Ontario. La Fédération canadienne des enseignantes et des enseignants publie ces fiches afin d'en rendre le contenu disponible à l'ensemble des écoles de langue française des milieux minoritaires canadiens.



L'équipe de la
Pédagogie culturelle
qui a contribué à la
rédaction des fiches de
Accueillir, c'est s'ouvrir
comprend :

Sébastien Clément
Christine D'Lima
Michèle-Elise Lacroix
Nathalie Marchand
Julie Marci
Christa Marier
Claire Olivier
Lise Paiement

Publication de la Fédération canadienne des enseignantes et des enseignants

Pour obtenir des exemplaires supplémentaires, veuillez communiquer avec nous au :

2490, promenade Don Reid

Ottawa (Ontario) K1H 1E1

Tél. : 613-232-1505 ou 1-866-283-1505 (sans frais)

Fax : 613-232-1886

www.ctf-fce.ca

© **Fédération canadienne des enseignantes et des enseignants, 2009**

Tous droits réservés. Toute reproduction en tout ou en partie sans le consentement au préalable par écrit de la Fédération canadienne des enseignantes et des enseignants est interdite.

ISBN 0-88989-378-0