



# Atlantic®

F

Product Manual | Manuel du Produit | Manual del Producto



FF4416B - 73788 | FF4416G - 73789 | FF4416T - 73790  
FF4616B - 73791 | FF4616G - 73792 | FF4616T - 73793  
FF4816B - 73794 | FF4816G - 73795 | FF4816T - 73796  
FF4016B - 73785 | FF4016G - 73786 | FF4016T - 73787  
FF6016B - 73797 | FF6016G - 73798 | FF6016T - 73799  
FF8016B - 73800 | FF8016G - 73801 | FF8016T - 73802

1.330.274.8317

[www.ATLANTIC-OASE.com](http://www.ATLANTIC-OASE.com)

## Introduction

Thank you for purchasing the Atlantic Flexible Fountain Basin. Before using this basin please take a moment to review this manual. Flexible Fountain Basins create a wrinkle-free, easily plumbed reservoir for use with engineered stone basins.

## Installation

### Preparing the Surround

Begin by constructing the wall stone surround for the basin as per manufacturer instructions. Atlantic's Flexible Basins are designed to work with 12" x 8" x 4" wall stones. The basin dimensions minimize the number of cuts needed for installation with that size block. However, they can be used with any brand of wall stone.

The finished space should match the dimensions of the Flexible Basin and measure 15¾" – 16" in height. Before installing the basin, preparation of the base underneath is essential. Rake the surface to remove any sharp objects that could puncture the basin, then tamp to avoid future settling and possible damage. Base must be compacted and level. Sand or stone screenings can be added to raise or level the base. Underlayment fabric can be installed below the basin for added protection.

### Installing the Flexible Basin

Place the Flexible Basin within the stone surround, being careful not to disturb the level base at the bottom. Starting at the center, use your hands to smooth out the basin, working any excess slack towards the outside edges. Ensure that the basin is tucked tightly into all corners, and place some stones around the top edges of the Basin to temporarily hold the basin in place. Begin filling the basin with water.

Figure 1



As you are filling the basin with water, continue smoothing out the wrinkles from Basin as you go, making sure to tuck the basin corners tightly into place. (Figure 1)

### Securing the Flexible Basin

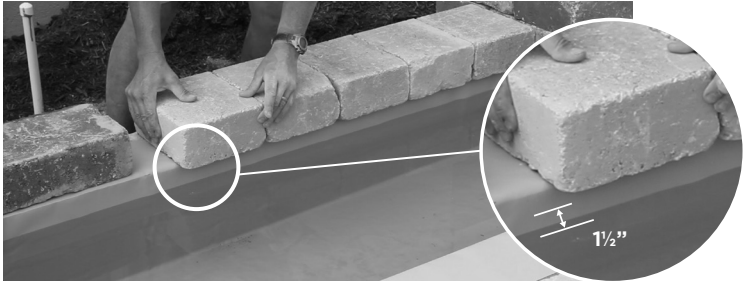
To secure the basin, place a solid bead of masonry adhesive along the top course of the basin surround, with a generous dab also placed in the pre-punched glue points in the basin flaps (Figure 2). Then carefully place the next course of stone, ensuring that the flaps are pulled tight and there is no slack in the basin.

Figure 2



It is recommended that this course of stone overhang into the basin  $1\frac{1}{2}$ " in order to disguise the top edge of the basin (Figure 3). This also shades the PVC of the basin above the waterline from sunlight and UV exposure. Allow the adhesive the fully cure (as per manufacturer's instructions) before proceeding with additional wall construction.

**Figure 3**



### Installing the Submersible Pump

Typical installation locates the pump at the center of the Flexible Basin. Run the cord through the cord chase and up to the top of the wall of the Basin. The cord may be set between two cap stones, chiseling corners as necessary so the caps will sit flat. Alternately, cut a groove in the bottom of a cap stone to accommodate the cord. The cap stones should be made removable with caulk instead of permanent adhesive or cement to allow the pump to be removed periodically for servicing, winterizing or replacement.

### Plumbing the Basin for External Pump (Optional)

Flexible Basins can be plumbed using submersible or external pumps. If an external pump is to be used, begin by installing the bulkhead fitting by following the directions below. The bulkhead will allow the external pump to draw water from the Basin.

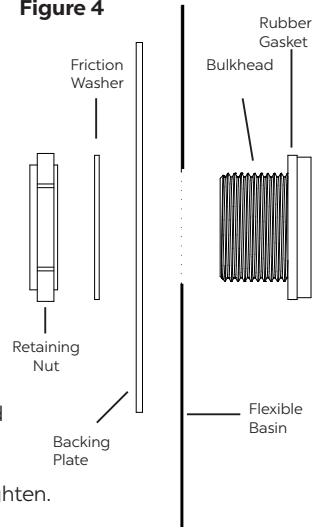
### Installing Bulkhead Fittings (Optional)

If the installation requires passing plumbing or power cords through the wall of the basin, holes for bulkhead fittings (not included) should be cut out before installing the basin in the wall stone enclosure. Leave a 4"-6" space in the wall at 8"-12" above the bottom of the basin. With 4" block, the space would be in the third course of wall stone from the bottom. Using the space as a guide, carefully cut out a circle of the basin material the same diameter as the external threads of the bulkhead fitting. The cutout should be centered 10" above the bottom of the block.

Install the bulkhead fitting(s) before setting the basin. Remove the retaining nut and plastic friction washer, leaving the rubber gasket on the body of the bulkhead fitting(s). The retaining nut has reverse threads. Turn clockwise to loosen.

From the inside of the flexible basin, insert the threaded end of the bulkhead into the cutout in the flexible basin. This will sandwich the rubber gasket between the flange of the bulkhead and the inside wall of the flexiblebasin (Figure 4). Slip the friction washer over the threaded end of the bulkhead on the outside of the flexible basin, followed by the retaining nut. Tighten the retaining nut by hand and then finish off with a half turn from a wrench. Note that the retaining nut has reverse threads. Turn counterclockwise to tighten.

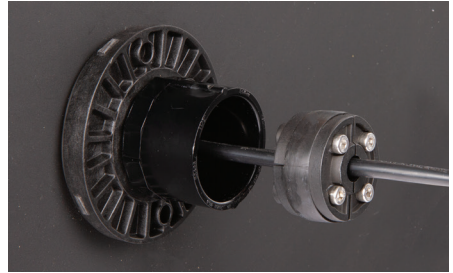
**Figure 4**



## Using Cord Seal Fitting (Optional)

If you would rather pass the pump cord through the wall of the basin rather than over the top under the cap stones, you may wish to install a bulkhead fitting and Cord Seal Fitting. Install a bulkhead fitting following the directions above. Install a 1½” male adapter in the bulkhead fitting. Run the cord directly through the bulkhead fitting and 1½” male adapter. Follow the Cord Seal Fitting directions to seal the cord in the bulkhead. (Figure 5)

Figure 5



## Winterizing

In areas where freezing is a concern, the pump(s) must be removed from the basin before winter and stored in a dry place. Ensure any water has been removed from plumbing lines and they are plugged. This will keep the lines from refilling and freezing over the winter. Fountain toppers or decorative features should be winterized according to best practice.

## Warranty

This product carries a one-year warranty. This warranty is extended solely to the original purchaser commencing from the date of original purchase receipt. A misused or abused product voids this warranty.

## Warranty Claims

In case of warranty claims, the complete Basin should be returned to the place of purchase accompanied by original receipt.

## Introduction

Merci d'avoir acheté le Bassin de Fontaine Flexible d'Atlantic. Avant d'utiliser ce bassin, veuillez prendre un moment pour lire ce manuel. Les Bassins de Fontaine Flexibles créent un réservoir facilement apte et sans plis, à utiliser avec les bassins en pierre reconstituée.

## Installation

### Préparer le Bassin de Maçonnerie

Commencez par construire le mur en pierre du bassin, conformément aux instructions du fabricant. Les Bassins Flexibles d'Atlantic sont conçus pour fonctionner avec des pierres de mur de 12"/300mm x 8"/200mm x 4"/100mm. Les dimensions du bassin minimisent le nombre de coupes nécessaires pour l'installation avec cette taille de bloc. Cependant, ils peuvent être utilisés avec n'importe quelle marque de pierre murale.

L'espace fini doit correspondre aux dimensions du bassin flexible et mesurer entre et 15 3/4"/402mm et 16"/406mm de hauteur. Avant d'installer le bassin, la préparation de la base est essentielle. Ramassez la surface pour éliminer tout objet pointu susceptible de perforer le bassin, puis tassez-la pour éviter toute décantation future et tout dommage éventuel. La base doit être compactée et à niveau. Des criblages de sable ou de poussière de pierre peuvent être ajoutés pour élever ou niveler la base. Le tissu de sous-couche peut être installé sous le bassin pour une protection accrue.

### Installation du Bassin Flexible

Placez le Bassin Flexible à l'intérieur du cadre en pierre, en veillant à ne pas déranger la base de niveau située au bas. En commençant par le centre, lissez le bassin avec vos mains, en éliminant l'excès de mou vers les bords extérieurs. Assurez-vous que le bassin est bien logé dans tous les coins et placez des pierres autour des bords supérieurs du bassin pour maintenir le bassin en place de manière temporaire. Commencez à remplir le bassin avec de l'eau.

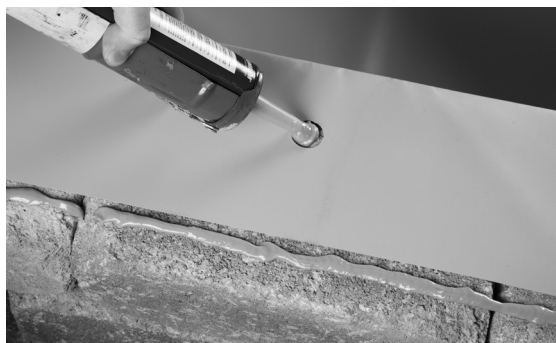
Pendant que vous remplissez le bassin avec de l'eau, continuez à lisser les rides du bassin au fur et à mesure, en vous assurant de bien serrer les coins du bassin. (Figure 1)

Figure 1



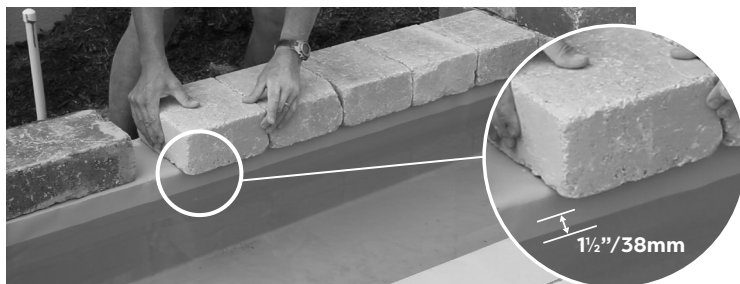
### Sécuriser le Bassin Flexible Figure 2

Pour sécuriser le bassin, placez un cordon solide d'adhésif de maçonnerie le long du bord supérieur du pourtour du bassin, en plaçant un généreux tampon dans les points de collage pré-perforés des rabats du bassin (Figure 2). Ensuite, placez soigneusement la couche de pierre suivante en vous assurant que les volets sont bien serrés et qu'il n'y a pas de mou dans le bassin.



Il est recommandé que cette couche de pierre surplombe le bassin par 1½"/38mm afin de dissimuler le bord supérieur du bassin (Figure 3). Cela permet également de protéger le PVC du bassin au-dessus de la ligne de flottaison des rayons du soleil et des rayons UV. Laissez l'adhésif durcir complètement (selon les instructions du fabricant) avant de procéder à une construction supplémentaire du mur.

**Figure 3**



## Installation de la Pompe Submersible

Une installation typique situe la pompe au centre du Bassin Flexible. Faites passer le cordon dans la chasse au cordon et jusqu'au sommet du mur du bassin. Le cordon peut être placé entre deux pierres de calotte, en ciselant les coins au besoin pour que les calottes restent à plat. Alternativement, couper une rainure dans le fond d'une pierre de chapeau pour accueillir le cordon. Les bouchons doivent être enlevés avec du mastic au lieu d'un adhésif permanent ou de ciment pour permettre à la pompe d'être retirée périodiquement à des fins d'entretien, d'hivernage ou de remplacement.

## Plomberie du Bassin pour Pompe Externe (facultatif)

Les Bassins Flexibles peuvent être raccordés à l'aide de pompes submersibles ou externes. Si une pompe externe doit être utilisée, commencez par installer le raccord de cloison en suivant les instructions ci-dessous. La cloison permettra à la pompe externe de puiser l'eau du bassin.

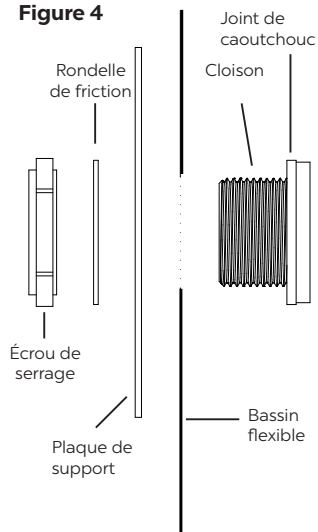
## Installation des Raccords de Cloison (en option)

Si l'installation nécessite de faire passer les câbles de plomberie ou d'alimentation à travers la paroi du bassin, des trous pour les raccords de cloison (non inclus) doivent être découpés avant d'installer le bassin dans l'enceinte murale en pierre. Laissez un espace de 4-6"/100-150mm dans le mur à 8-12"/200-300mm au-dessus du fond du bassin. Avec un bloc de 4"/100mm de hauteur, l'espace serait dans le troisième cours de pierre de mur à partir du bas. En utilisant l'espace comme guide, découpez avec précaution un cercle du matériau du bassin ayant le même diamètre que le filetage extérieur du raccord de cloison. La découpe doit être centrée 10"/250mm au-dessus du bas du bloc.

Installez le(s) raccord(s) de cloison avant de régler le bassin. Retirez l'écrou de retenue et la rondelle de friction en plastique, en laissant le joint en caoutchouc sur le corps du ou des raccords de cloison. L'écrou de retenue a des filets inversés. Tournez dans le sens des aiguilles d'une montre pour desserrer.

Depuis l'intérieur du bassin flexible, insérez l'extrémité filetée de la cloison dans la découpe du bassin flexible. Cela prendra le joint en caoutchouc entre la bride de la cloison et la paroi interne du bassin flexible (Figure 4). Glissez la rondelle de

**Figure 4**

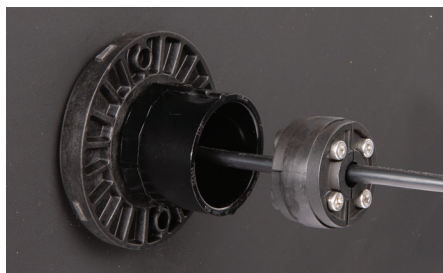


friction sur l'extrémité fileté de la cloison à l'extérieur du bassin souple, suivie de l'écrou de retenue. Serrer l'écrou de retenue à la main puis terminer par un demi-tour avec une clé. Notez que l'écrou de retenue a des filets inversés. Tourner dans le sens antihoraire pour serrer.

### **Utilisation du Joint de Cordon (facultatif)**

Si vous préférez faire passer le cordon de la pompe à travers la paroi du bassin plutôt que par-dessus les pierres du capuchon, vous pouvez installer un raccord de cloison et un Joint de Cordon. Installez un raccord de cloison en suivant les instructions ci-dessus. Installez un adaptateur mâle 1/2" dans le raccord de cloison. (Figure 5)

**Figure 5**



### **Hivernage**

Dans les zones où le gel est une préoccupation, la ou les pompes doivent être retirées du bassin avant l'hiver et stockées dans un endroit sec. Assurez-vous que toute l'eau a été retirée des conduites de plomberie et qu'ils sont bouchés. Cela empêchera les conduites de se remplir et de geler pendant l'hiver. Les fontaines ou les éléments décoratifs doivent être aménagés pour l'hiver conformément aux meilleures pratiques.

### **Garantie**

Ce produit est couvert par une garantie d'un an. Cette garantie s'applique uniquement à l'acheteur original à compter de la date du reçu d'achat original. Un produit mal utilisé ou mal utilisé annule cette garantie.

### **Réclamations de Garantie**

En cas de réclamations au titre de la garantie, le bassin complet doit être renvoyé au lieu d'achat, accompagné du reçu original.



## Introducción

Gracias por comprar la Cuenca de la Fuente Flexible del Atlántico. Antes de usar esta cuenca, tómese un momento para revisar este manual. Las Cuenca Flexible para fuentes crean un depósito sin arrugas y fácil de instalar en fuentes hechos de piedra diseñadas.

## Instalación

### Preparando el Depósito de Piedras Diseñadas

Comience por construir la pared de piedra para la cuenca según las instrucciones del fabricante. Las Cuenca Flexible de Atlantic están diseñadas para piedras de pared de 12"/300mm x 8"/200mm x 4"/100mm. Las dimensiones de la cuenca minimizan el número de cortes necesarios para la instalación con ese bloque de tamaño. Sin embargo, se pueden utilizar con cualquier marca de piedra de pared.

El espacio terminado debe coincidir con las dimensiones de la Cuenca Flexible y medir 15¾"/402mm et 16"/406mm de altura. Antes de instalar el lavabo, es esencial preparar la base por debajo. Rastrille la superficie para eliminar cualquier objeto afilado que pueda perforar la cuenca, luego compacte para evitar una futura sedimentación y posibles daños. La base debe ser bien compactada y nivelada. Se pueden agregar arena o polvo de piedra para elevar o nivelar la base. La tela de la base se puede instalar debajo de la cuenca para una mayor protección.

### Instalación de la Cuenca Flexible

Coloque la Cuenca Flexible dentro del marco de piedra, teniendo cuidado de no perturbar la base nivelada en la parte inferior. Comenzando en el centro, use sus manos para suavizar la cuenca, trabajando cualquier exceso de holgura hacia los bordes exteriores. Asegúrese de que la cuenca esté bien colocada en todas las esquinas y coloque algunas piedras alrededor de los bordes superiores de la cuenca para mantenerla temporalmente en su lugar. Comenzar a llenar la cuenca con agua. Mientras llena la cuenca con agua, continúe suavizando las arrugas de la cuenca a medida que avanza, asegurándose de colocar las esquinas de la cubeta firmemente en su lugar. (Figura 1)

Figura 1



### Asegurando la Cuenca Flexible

Para asegurar la cuenca, coloque un cordón sólido de adhesivo de mampostería a lo largo de la parte superior de la envoltura de la cuenca, con un toque generoso también colocado en los agujeros preperforados para pegamento en las aletas de la cuenca (Figura 2). Luego, coloque cuidadosamente el siguiente curso de piedra, asegurándose de que las aletas estén bien apretadas y que no haya holgura en la cubeta.

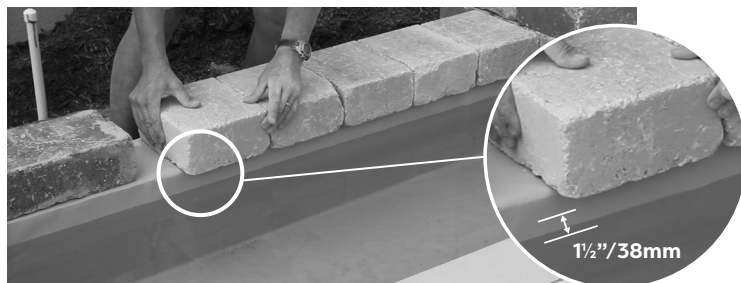
Figura 2





Se recomienda que este curso de piedra sobresalga de la cuenca por adentro por 1½"/38mm para disfrazar el borde superior de la cuenca (Figura 3). Esto también protege el PVC de la cuenca por encima de la línea de flotación de la luz solar y la exposición a los rayos UV. Permita que el adhesivo se cure completamente (según las instrucciones del fabricante) antes de continuar con la construcción adicional de la pared.

**Figura 3**



## Instalación de la Bomba Sumergible

La instalación típica ubica la bomba en el centro de la Cuenca Flexible. Pase el cable a través de la manga del cable hasta la parte superior de la pared de la Cuenca. El cordón se puede colocar entre dos piedras de la tapa, cincelando las esquinas según sea necesario para que las piedras queden planas. Alternativamente, corte una ranura en la parte inferior de una piedra de la tapa para acomodar el cable. Las piedras de la tapa deben hacerse removibles con masilla en lugar de adhesivo permanente o cemento para permitir que la bomba se retire periódicamente para su reparación, preparación para el invierno o reemplazo.

## Fontanería de la Cuenca para Bomba Externa (opcional)

Los depósitos flexibles se pueden conectar mediante bombas sumergibles o externas. Si se va a utilizar una bomba externa, comience por instalar la conexión del mamparo siguiendo las instrucciones a continuación. El mamparo permitirá que la bomba externa extraiga agua de la Cuenca.

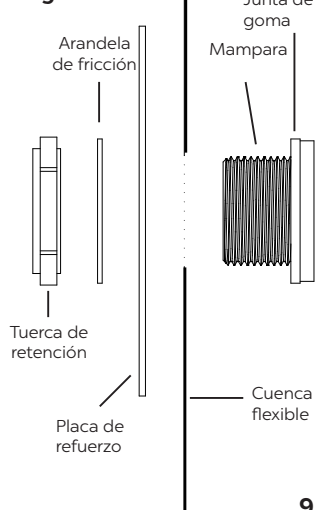
## Instalación del Ajuste de Mamparo (opcional)

Si la instalación requiere pasar plomería o cables de alimentación a través de la pared de la cuenca, se deben cortar los orificios para los ajustes de mamparo (no incluidos) antes de instalar la cuenca en el gabinete de piedra de la pared. Deje un espacio de 4"-6"/100-150mm en la pared a 8"-12"/200-300mm sobre el fondo de la cuenca. Con el bloque de 4"/100mm, el espacio estaría en el tercer curso de piedra de la pared desde la parte inferior. Utilizando el espacio como guía, corte con cuidado un círculo del material de la cubeta con el mismo diámetro que las roscas externas de la conexión del mamparo. El recorte debe estar centrado 10"/250mm por encima de la parte inferior del bloque.

Instale la(s) conexión(es) de mamparo antes de colocar la cubeta. Retire la tuerca de retención y la arandela de fricción de plástico, dejando la junta de goma en el cuerpo de los ajustes de mamparo. La tuerca de retención tiene roscas inversas. Gire hacia la derecha para aflojar.

Desde el interior de la cubeta flexible, inserte el extremo roscado del mamparo en el recorte de la cubeta flexible. Esto emparedará la junta de goma entre la brida del mamparo y la pared interior de la cubeta flexible (Figura 4). Deslice la

**Figura 4**

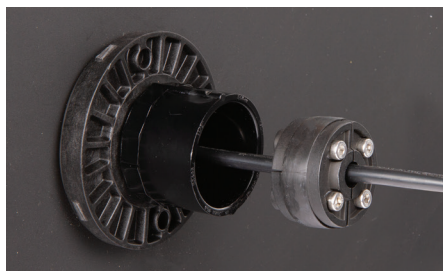


arandela de fricción sobre el extremo roscado del mamparo en el exterior del depósito flexible, seguido de la tuerca de retención. Apriete la tuerca de retención con la mano y luego termine con media vuelta de una llave. Tenga en cuenta que la tuerca de retención tiene roscas inversas. Gire hacia la izquierda para apretar.

### **Uso de la Junta de Sellado del Cable (opcional)**

Si prefiere pasar el cable de la bomba a través de la pared del lavabo en lugar de sobre la parte superior debajo de las piedras de la tapa, es posible que desee instalar un ajuste de mamparo y una Junta de Sellado del Cable. Instale un mamparo siguiendo las instrucciones anteriores. Instale un adaptador macho de 1½" en el ajuste del mamparo. (Figura 5)

**Figura 5**



### **De invierno**

En áreas donde la congelación es un problema, la(s) bomba(s) debe(n) retirarse de la cuenca antes del invierno y almacenarse en un lugar seco. Asegúrese de que se haya retirado el agua de las tuberías y que estén tapadas. Esto evitará que las líneas se rellenen y se congelen durante el invierno. Las fuentes o los elementos decorativos deben ser acondicionadas para el invierno de acuerdo con las mejores prácticas.

### **Garantía**

Este producto tiene una garantía de un año. Esta garantía se extiende únicamente al comprador original a partir de la fecha del recibo de compra original. Un producto mal utilizado o abusado anula esta garantía.

### **Reclamos de garantía**

En caso de reclamaciones de garantía, la Cuenca completa debe devolverse al lugar de compra junto con el recibo original.



