

# Ice Cream Maker

USER MANUAL

CICM-301



- *ice cream in minutes*
- *4-in-1 freezer bowl*
- *melt proof system*
- *super easy to clean*

# THANK YOU

## **Cocinare Offers a 12-Month Product Warranty.**

### **6 MONTHS EXTENDED WARRANTY**

Register to extend your warranty to 18 months  
on [cocinare.com](http://cocinare.com) within 3 months of your purchase.

Scan the code below to register,  
or visit our official website.



## **Questions?**

If your product is defective and  
under warranty, please contact us at Email.

**Email : [support@cocinare.com](mailto:support@cocinare.com)**

**Phone: +1 833 655 1778 (US)**

**Available time: Mon-Fri 9:00 am - 5:00 pm (PST/PDT)**

English

01-08

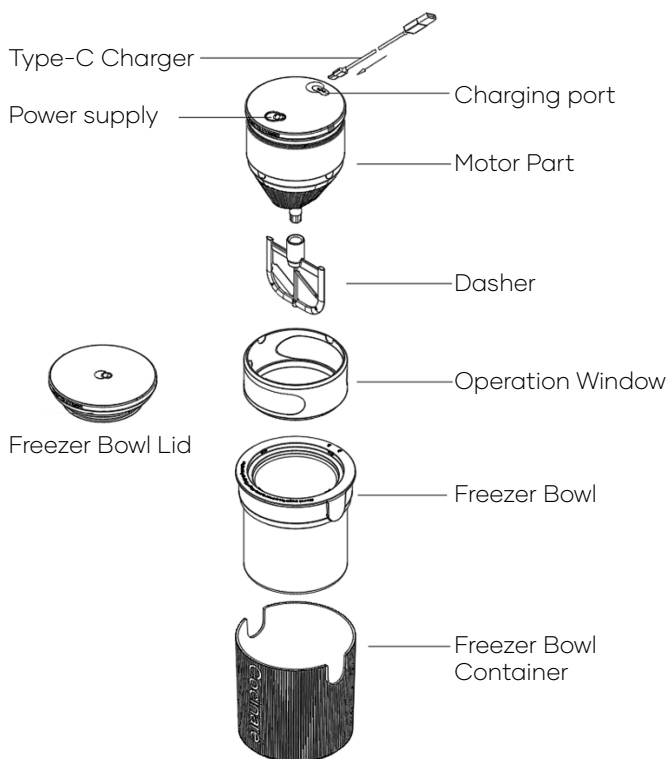
日本語

09-16

繁中

17-24

## Product Diagram



## Specifications

Product Name	Cocinare KRUSH Ice Cream Maker
Model	CICM-301
Power Rating	40W
Power Supply	7.4V
Battery Capacity	2000mAH
Capacity	350ml
Amount of speed	20rpm
Inner liner	304 Stainless Steel

## NOTE:

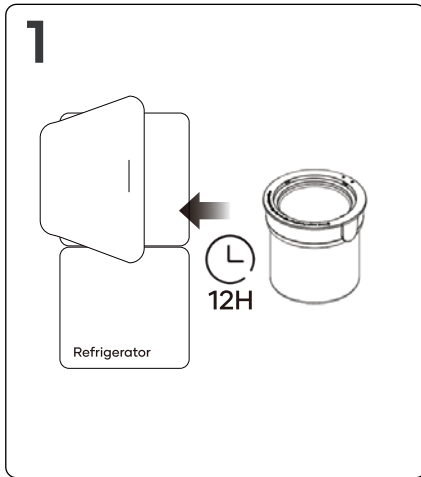
1. Do not place product under sunlight directly, and Keep away from heat sources such as heater and stove, Do not use the machine in unstable places.
2. Prohibit children touch the frozen ice bucket to avoid frostbite.
3. Please do not use bare hand/wet hand to touch frozen ice bucket. To avoid cold injury, please use gloves/cloth.
4. If coolant split out, do not touch with bare skin to avoid cold injury.
5. Please only use official parts ONLY to avoid failure.
6. Do not move grinder while turn on.
7. Single operating duration of KRUSH cannot exceed 20 minutes. If exceed 20mins, KRUSH MUST pause 30mins & more before next operating.
8. This product is only for personal use & commercial use is strictly prohibited. Please operate according to the instructions to avoid unnecessary injury.

## Use Instructions

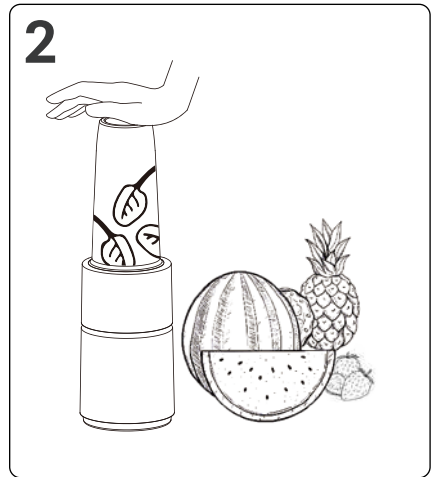
### Manual for Ice Bucket:

1. Ice Bucket must off power unit before frozen.
2. When freezing the ice bucket, please make sure that the ice bucket opening is upward and vertically placed in the refrigerator freezer. Do not tilt the ice bucket or invert it for freezing.
3. When freezing the ice bucket, please be sure no extra water left, otherwise mixing rod cannot rotate.
4. Please wait until all coolant melt before next operation, to avoid uneven distribution. (shake ice bucket so we can freeze again.)
5. Please do not damage or drop the ice bucket to avoid coolant overflow.
6. Please use plastic spoon or wooden spoon to take out content from the ice bucket. Do not use sharp tableware and metal spoon to avoid damage on the ice bucket.
7. Please keep ice bucket stay away from any kind of heat source such as microwave oven, oven etc. Heating will cause damage to the ice bucket.

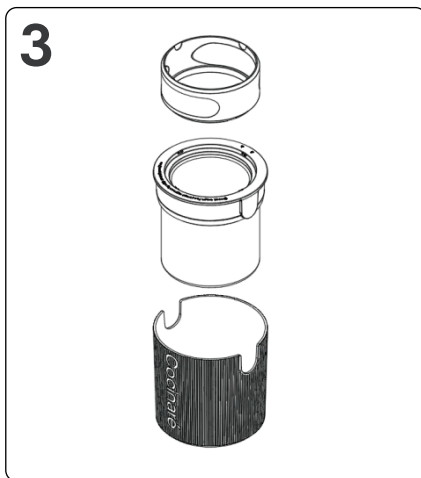
## Make Ice Cream



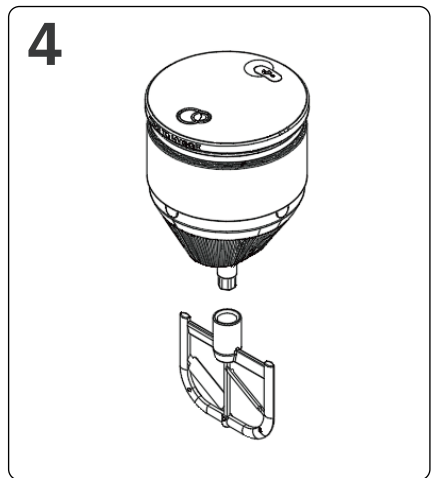
1. Freeze the ice cream bowl at  $-18^{\circ}\text{C}/-0.4^{\circ}\text{F}$  for 12 hours before use.



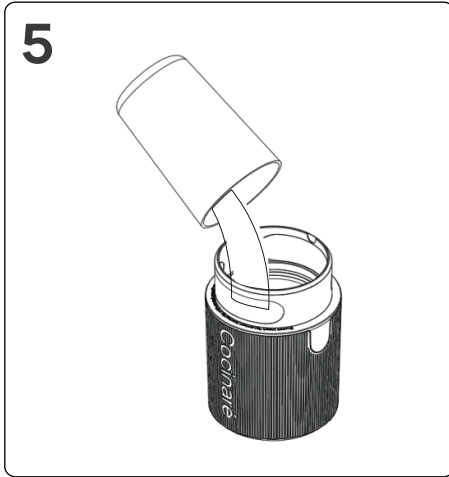
2. Prepare your ingredients. You may use a blender to crush the ingredients.



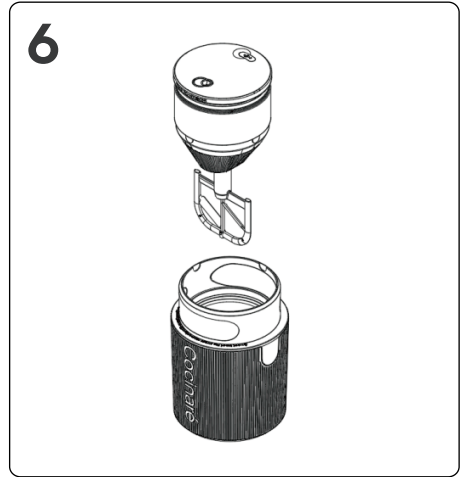
3. Place the ice cream bowl into the bowl container and install the operating window on top of the bowl.



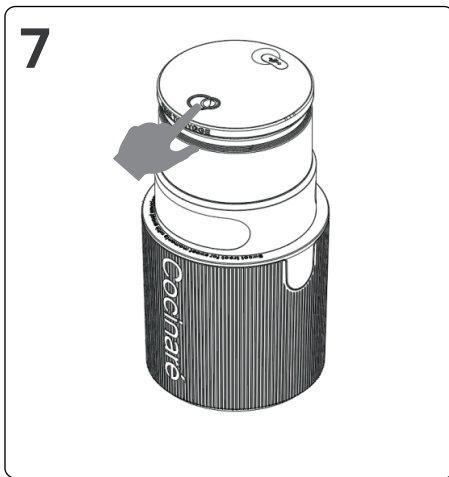
4. Attach the mixing rod to the motor part.



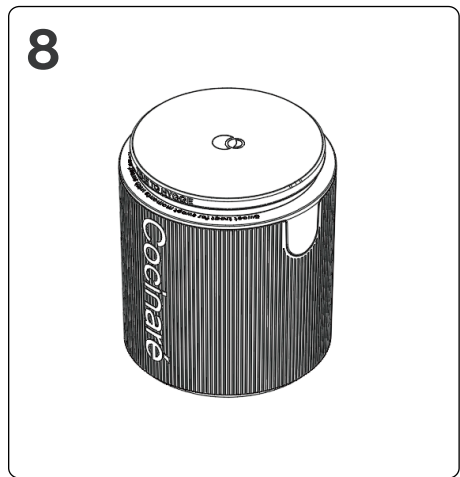
5. Pour the crushed ingredients into the bowl. Do not exceed 210ml Max line.



6. Having the ingredients ready in the bowl, place the mixer (with the motor head) into the bowl by aligning the slots of the operating window.

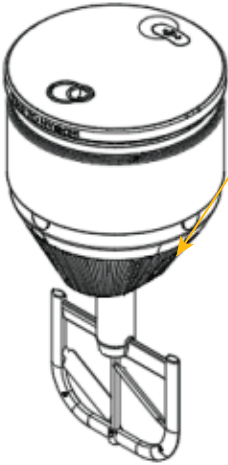


7. Press the Start button for 1.5 seconds and it will start churning.



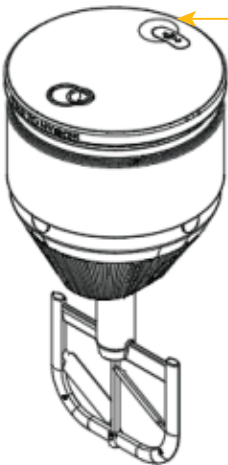
8. When the ice cream is done, the machine will shut off automatically after 20 minutes with 3-second flashlight and buzzing sound. To enjoy the ice cream, simply take out the mixer component and the operational window.

## Indicator light Description



### Working Light:

1. **Green light** on: 100%-50%;
2. **Orange light** on: 25%-49%;
3. **Red light** on: 6%-24%;
4. **Red light flashing**: 0-5%;  
(light always on white when working)



### Type-C Charger

#### When Charging:

Power less than **24%** **red light** on to prompt charging,  
**100%** power, Green light always on.  
**50%-99%** power, Green light breathing.  
**25%-49%** power, Orange light breathing.  
**6%-24%** power, Red light breathing.  
**0-5%** power, Red light flashing.  
Product charging, can not start working



## NOTE:

1. During operation, if the main unit is moving up and down or turning left and right, please turn off the power, take out the main unit and stirring rod, use a spoon to break up the iced ingredients in the ice bucket and mix them, then put back the main unit and stirring rod again to continue operation.
2. The red light flashes for 6 seconds when the motor is idle; when it is blocked (food is iced), the red light flashes for 6 seconds when the current is 1.5A.
3. If the texture of the ice cream is soft, if you want to get a harder texture, you can put the blended ingredients together with the ice bucket into the freezer for 15-25 minutes.
4. Do not freeze the ice bucket with the ingredients for a long time to avoid damaging the bucket.

## Tips & Tricks For Users

1. Before putting the bowl into the freezer, please wipe the bowl dry from inside out, so to avoid water freezing which will cause the churning mixer stop working.
2. Please place the bowl in the right vertical direction in the freezer with the opening facing upwards. Do not tilt or place upside down.  
(NOTE: The motor part can not be placed in the refrigerator)
3. The bowl should be placed in the freezer at  $-0.4\text{ F}(-18^{\circ}\text{C})$  to  $-4\text{ F}(-20^{\circ}\text{C})$ , (switch to 5th gear or more in the mechanical refrigerator) to ensure the freezing effect.
4. The freezing time needs to be 10-12 hours, less than 10 hours may lead to poor effect or unsuccessful making of ice cream.
5. Please refer to the recipe accompanying KRUSH to prepare the ingredients, the total amount of ingredients should not exceed 210ML;
6. The ingredients need to be prepared in advance, use a blender or other tools to break up the ingredients and mix well.
7. In order to get a better taste, it is recommended that the prepared ingredients are frozen for 1-2 hours before production.
8. The Start button won't work when the device is being recharged. It cannot be charged and used simultaneously.
9. After pouring the ingredients into the ice bucket, please start the power immediately to start blending, so that the ingredients do not freeze, resulting in failure to blend.
10. Use water or diluted kitchen cleaner to clean the freezer bowl. After rinsing and cleaning, wipe well with a dry cloth. The freezer bowl and the churning mixer can not be cleaned in the dishwasher, nor in the disinfection cabinet.  
To avoid heat damage, do not clean with liquid which is above  $50^{\circ}\text{C}/122^{\circ}\text{F}$
11. If the ice cream reaches your desired result quicker than 20 minutes.  
press the Start button for 3 seconds to turn off the operation, no need to wait for the 20-minute auto shut down program.

## Safety Caution

### Important

To ensure safe use and avoid injuries and property loss, please follow the below instructions.

Violation of the safety warning and wrong use of this device may cause accidents.

Use of the following condition is not included in this guide:

- Use by unattended children and disabled people
- Children play with the device

## Frequently Asked Questions

Problem	Possible Cause	Solution
Cannot be switched on or Sudden stops and red light	Insufficient power	Please recharge
Mixing rod not rotate	Make sure if power unit and the mixing rod connecting correctly& the ingredients in the ice bucket frozen	Check & reassemble power unit and mixing rod; Check if the ingredients frozen in the ice bucket
Ice cream does not form or very poor texture	a. Whether the ingredients are in proportion to the recipe, or whether there are too many ingredients; b. Whether the ice bucket is frozen; c. Whether the ingredients are chilled in the fridge before mixing.	Turn the freezer to the maximum setting and place the ice bucket in the freezer for 10-12 hours or more; place the ingredients in the freezer for 1-2 hours before preparation

## Warranty

**Cocinare** provides a 12-month product warranty from the date of purchase for all our products. We will take care of all quality-related issues with a REPLACEMENT or FULL REFUND including any return shipping costs. If your product is defective and under warranty, please contact us at Email: [support@Cocinare.com](mailto:support@Cocinare.com)

Please carefully follow our warranty process to minimize any delays:

1. Note the product model name. It can be found on a sticker located underneath or on the back of the product.
2. Provide order number for a purchase made through Amazon.

Typical turn around time to address Warranty claims is 10 business days, depending on your geographical location and type of damage or Warranty claim.

### **This warranty does not apply to the following:**

- Damage due to abuse, accident, alteration, misuse, tampering, or vandalism.
- Improper or inadequate maintenance.
- Damage in return transit.
- Unsupervised use by children under 18 years of age

**Cocinare** and its subsidiaries assume no liability for damage caused by the use of the product other than for its intended use or as instructed in the user manual. Some states do not allow this exclusion or limitation of incidental or consequential losses so the foregoing disclaimer may not apply to you. This warranty gives you specific legal rights and you may also have other rights which may vary from state to state.

**ALL EXPRESSED AND IMPLIED WARRANTIES, INCLUDING THE WARRANTY OF MERCHANTABILITY, ARE LIMITED TO THE PERIOD OF THE LIMITED WARRANTY.**

### **FCC Statement**

This device complies with Part 15 of the FCC Rules. Operation is subject to the following two conditions:

- ( 1 ) this device may not cause harmful interference.
- ( 2 ) this device must accept any interference received, including interference that may cause undesired operation.

## **CUSTOMER SUPPORT**

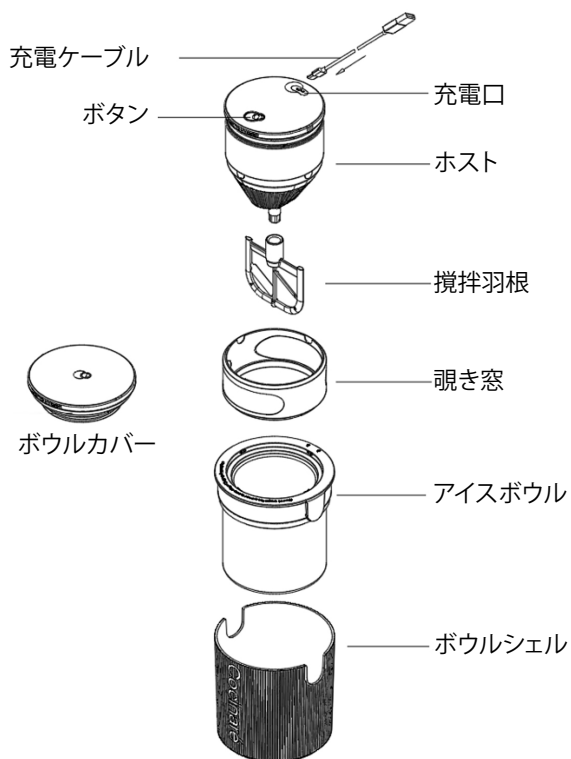
Any issues or questions regarding your new product , please feel free to contact us.

\*Please have your order number ready before contacting Customer Support

**Email: [support@cocinare.com](mailto:support@cocinare.com)**

**Phone: +1833 655 1778(US) Mon-Fri 9 am - 5 pm (PST/PDT)**

## 製品仕様



## 仕様

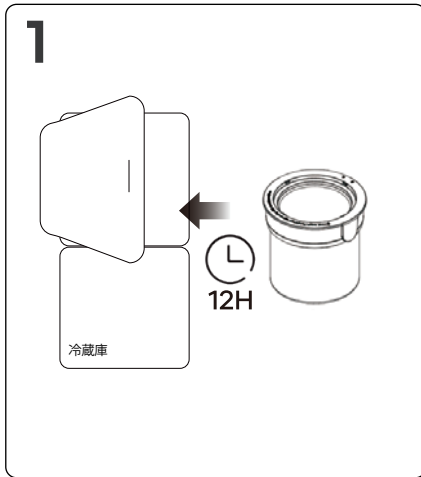
製品名	Cocinare KRUSH Ice Cream Maker
モデル	CICM-301
定格出力	40W
バッテリー電圧	7.4V
バッテリー容量	2000mAH
バッテリー容量	350ml
回転数	20rpm
ライニング層	SUS304

## 注意事項

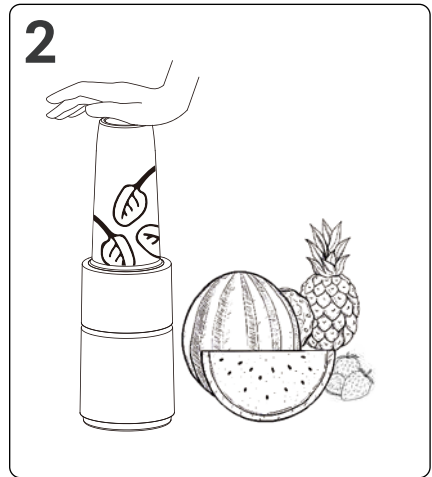
- 1.アイスボウルを直射日光の当たる場所に置かず、ヒーターやストーブなどの熱源からも離してください。不安定な場所で本機器を使用しないでください。
- 2.凍傷を避けるため、お子様が冷やしておいたアイスボウルに触れないようにご注意ください。
- 3.素手または濡れた手で冷やしておいたアイスボウルに触れないでください。凍傷の危険があります。手袋や布を使用してください。
- 4.アイスボウルから冷却液が溢れた場合は、凍傷を避けるため、素手素肌で触れないでください。
- 5.本体は付属の製品部品と組み合わせてのみ使用できます。誤動作を避けるため、他の非公式部品を使用しないでください。
- 6.運転中はを取り外さないでください。攪拌羽根を露出した状態で操作しないでください。
- 7.本機を20分以上連続して使用しないでください。20分以上使用する場合は、必ず30分以上休ませてから使用してください。
- 8.本製品は家庭用であり、商用利用は固く禁じられています。不必要な怪我を避けるために、取扱説明書に従って操作してください。

## アイスボウルの注意事項

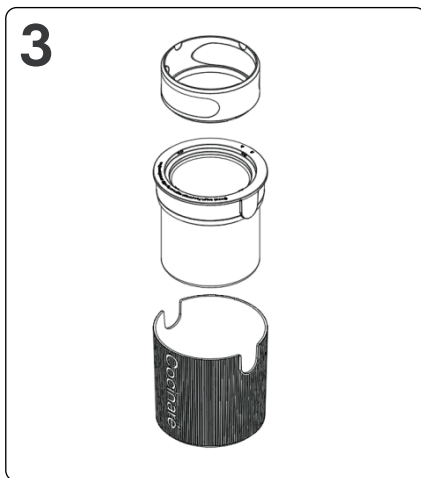
- 1.アイスボウルを予冷する際は、必ずホストなどを取り外し、アイスボウルを単独で冷凍してください。
- 2.アイスボウルを予冷する際は、必ずアイスボウルの開口部を上に向けて垂直に置いてください。傾けたり反転させたりしないでください。
- 3.アイスボウルを予冷する際は、凍結により攪拌羽根が回転不能にならないように、必ず水を拭き取ってください。
- 4.アイスボウルを使用した後は、冷却液の漏れを防ぐため、アイスボウル内の冷却液を完全に液化させてから、冷凍庫に入れて予冷してください。  
(アイスボウルを振って、液体の流れがスムーズになれば、再冷凍可能です。)
- 5.冷却液があふれないように、アイスボウルをぶつけたり落としたりしないでください。
- 6.プラスチック製または木製のスプーンで完成したアイスクリームを取り出してください。アイスボウルの表面を傷つけないように、鋭利な器具や金属製のスプーンなどを使用しないでください。
- 7.アイスボウルを電子レンジやオーブンなどの熱源で加熱しないでください。破損する原因となります。



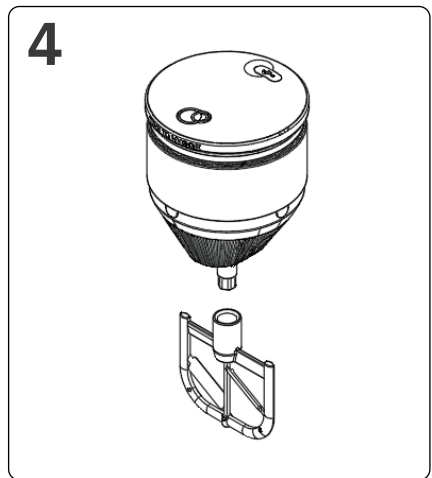
1. アイスクリームボウルを凍らせる。  
使用前に12時間、 $-18^{\circ}\text{C}/-0.4^{\circ}\text{F}$ の温度  
で保管する。



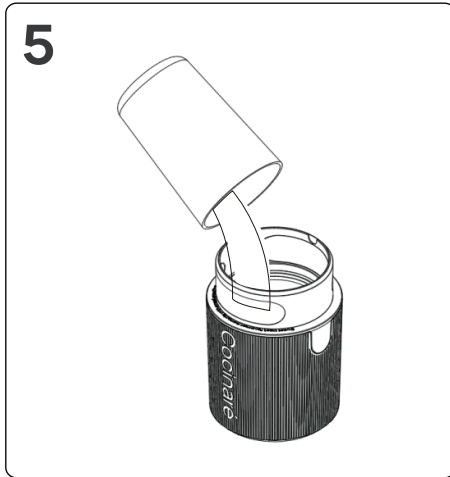
2. 材料を準備する。あなたはをミキサー  
で粉碎する。



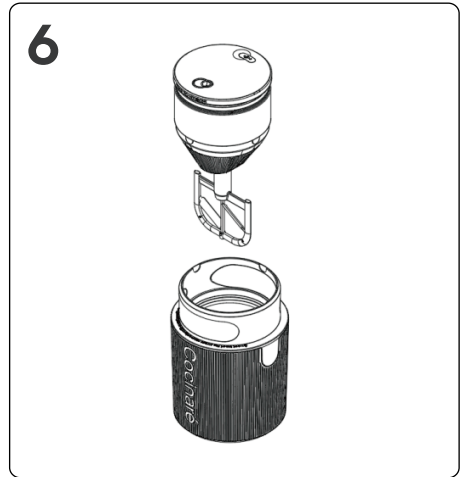
3. あらかじめ冷やしておいたアイスボウ  
ルをボウル容器に入れ、覗き窓をボウル  
の上部に取り付けます(反時計回り)。



4. 攪拌羽根をホストに取り付けます。



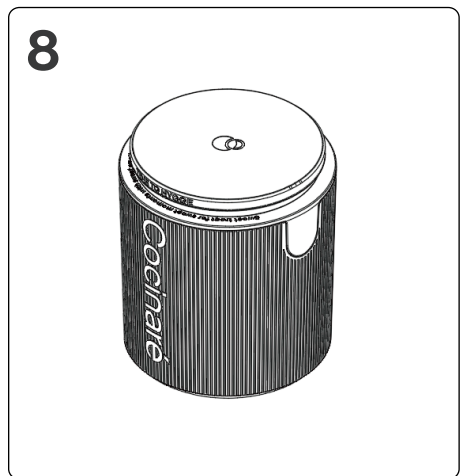
5.混ぜたアイスの材料をアイスボウルに注ぎます。(最大投入量は210ml)  
(投入後は素早く作り始めてください。)



6.ホストを上下に合わせてアイスボウルに入れます。

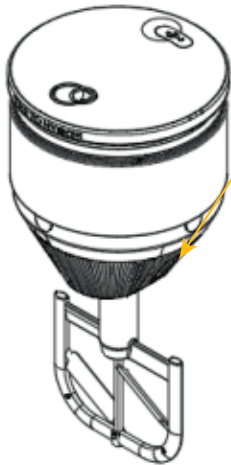


7.ボタンを1.5秒長押しして電源を入れると、  
攪拌羽根が動作し始めます。20分後に  
自動的に停止し、ライトが3秒間点滅  
してピープ音がなります。制作中は覗き窓  
からアイスクリームの様子を確認できます。



8.ホストと覗き窓を取り外し、作ったアイス  
をアイスボウルから直接すくって食べられます。  
保冷カバー(反時計回り)をかぶせて持ち運  
ぶこともできます。

## インジケータランプ 説明

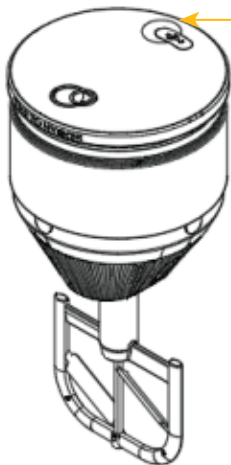


照明ライト

電力インジケータ

1. 緑点灯: 100%~50%
2. オレンジ点灯: 25%~49%
3. 赤点灯: 6%~24%
4. 赤点滅: 0~5%

作業中は照明ライトが常に点灯します。



充電ケーブル

充電時。

バッテリー残量が**24%未満**になると、電力インジケータが赤に点灯し、充電が必要であることを示します。

充電時電力インジケータ

- 緑点灯: 100%
- 緑色呼吸: 50%~99%
- オレンジ呼吸: 25%~49%
- 赤色呼吸: 6%~24%
- 赤点滅: 0~5%

製品の充電中は動作を開始できません。



## 注意事項

- 1.作業中にホストが上下左右に動いた場合は、電源を切り、ホストと攪拌羽根を取り出し、アイスボウル内の凍った食材をスプーンで潰して混ぜ合わせた後、再度取り付けて操作を続けてください。
- 2.アイスボウルに材料が入っていない場合は、ボタンを押すと赤いライトが6秒間点滅してから自動的にシャットダウンします。材料が凍結して攪拌羽根が回転できない場合や電力が不足している場合、赤いライトが6秒間点滅してシャットダウンします。
- 3.硬めの食感が好きな方は、完成後に冷凍庫で15～25分冷やすと、ほどよい硬さになります。
- 4.アイスボウルを損傷しないように、アイスボウルを食材と一緒に長時間冷凍しないでください。

## ユーザーのためのヒント集

- 1.冷蔵庫に入れる前に、水が凍ってブレンダーが動かなくなることがないように、ボウルを内側から乾かしておいてください。
- 2.ボウルを正しい垂直方向で、開口部が上向きになるように冷蔵庫に入れます。  
傾けたり、逆さまに置いたりしないでください。  
(モーター部分は冷蔵庫に入れしないでください。)
- 3.ボウルは-0.4F (-18°C) ~ -4F (20°C) の冷凍庫 (機械式冷蔵庫は5以上に切り替えてください) に入れ、確実に凍らせます。
- 4.凍結時間は10～12時間を目安にしてください。10時間未満では、結果が出なかったり、調理がうまくいかないことがあります。
- 5.材料はKRUSHに付属のレシピをご参照ください、材料の総量は210mlを超えないようにしてください。
- 6.材料はあらかじめ用意し、ミキサーなどで材料をほぐし、よく混ぜてください。
- 7.より良い味を得るために、準備した材料を準備する前に1-2時間冷凍することをお勧めします。
- 8.充電中は、スタートボタンが効かなくなります。充電と同時に使用することはできません。
- 9.材料を氷のバケツに注いだ後、材料が凍結してミックスが失敗することを避けるために、すぐに電源を起動してミキシングを開始してください。
- 10.フリーザーボウルは、水または薄めた台所用洗剤で洗ってください。すすぎ洗いの後、乾いた布できれいに拭き取ります。フリーザーボウルとミキサーは、食器洗い機や滅菌器で洗わないでください。  
熱による損傷を避けるため、洗浄には50°C/122°F以上の液体は使用しないでください。
- 11.アイスクリームが20分でお好みの仕上がりになった場合、スタートボタンを3秒間押しすと、自動スイッチオフ手順のために20分間待つことなく、運転がオフになります。

## 安全に関する注意事項

### 重要

安全にお使いいただくために、また、人身事故や物的損害を避けるために、以下のことを守ってください。

安全に関する警告に反して、誤った使い方をすると、事故につながる恐れがあります。

---本ガイドは、以下の条件下での使用については対象外です。

---監督されていない子供、および障害者が子供と一緒にデバイスを使用すること。

## 故障かなと思ったら

症状	原因	解決策
電源が入らない/ 使用中に停止し 赤く点滅	電力不足	充電してください
攪拌羽根が機能 しない	ホストと攪拌羽根は正しく取り 付けられているかアイスボウ ルの中の材料は凍結 していないか	ホストと攪拌羽根を再インスト ールアイスボウルの中の材料 をチェック
アイスクリーム作り 失敗/効果が悪い	①材料の配合間違い ②材料の総量が210mlを超 えている ③アイスボウルの予冷時間 が不十分 ④冷凍温度が足りない	冷凍室の温度を最大段に調整 し、アイスボウルを冷凍室に 10~12時間以上置く作る前に 材料を冷蔵庫で1~2時間冷や しておくのもおすすめ

## 保証書

**Cocinare** すべての製品について、購入日から12ヶ月間の製品保証を提供しています。品質に関する問題はすべて、交換または返送料を含む全額返金で対応させていただきます。製品に欠陥があり、保証期間内である場合、  
请与我们联系电子邮件:support@Cocinare.com。

遅延を最小限に抑えるために、当社の保証プロセスに注意深く従ってください。

1.製品のモデル名に注意してください。製品の下、または背面のステッカーに記載されています。

2.Amazonで購入した商品の場合は、注文番号をお知らせください。

保証請求の処理にかかる一般的な所要時間は、お客様の地理的な場所や破損または保証請求の種類によって異なりますが、10営業日です

以下の場合、本保証の対象外となります。

- 乱用、事故、改造、誤用、改ざん、破壊によって生じた損害。
- メンテナンスが不適切または不十分である。
- 返品時の破損について
- 18歳未満の子供の監視下での使用について

**Cocinare** およびその関連会社は、本製品の使用から生じる損害について、その意図された使用範囲または付随的もしくは結果的損害の除外もしくは制限がユーザーマニュアルに指示された特定の地域で許可されていない場合を除き、責任を負いませんので、上記の免責事項はお客様には適用されない場合があります。この保証は、お客様に特定の法的権利を与えるものであり、お客様は、地域によって異なるその他の権利を有する場合があります。

すべての明示的および黙示的な保証。

商品性の保証を含む。

限定保証期間のみ。

### FCC宣言

本装置は、FCC規則のPart 15に適合しています。操作は、次の2つの条件に従います。

- (1) 本装置は、有害な干渉を引き起こしてはならない。
- (2) 本装置は、望ましくない動作を引き起こす可能性のある干渉を含む、  
受信したあらゆる干渉を受け入れなければならない。

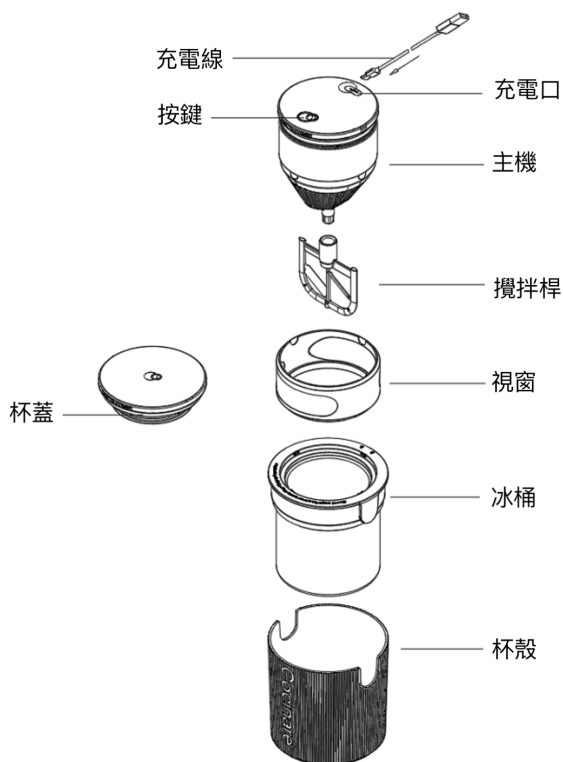
### カスタマーサポート

新商品に関するご質問やご相談は、お気軽にお問い合わせください。"カスタマーサポートに連絡する前に、注文番号をご用意ください

**Email: support@cocinare.com**

**Phone: +1833 655 1778(US) Mon-Fri 9 am - 5 pm (PST/PDT)**

## 結構示意圖



## 數據參數

產品名稱	Cocinare 便攜式冰淇淋機
型號	CICM-301
額定功率	40W
電源供應器	7.4V
電池容量	2000mAH
容量	350ml
機器轉速	20rpm
內膽材料	304不銹鋼

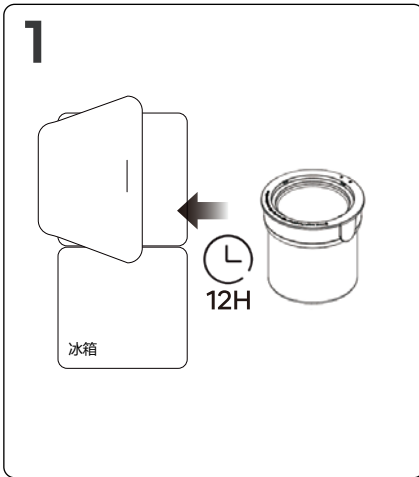
### 注意事項：

1. 冰桶避免放置在太陽直射環境下，並遠離如暖器裝置、爐具等熱源。  
不要在不平穩的地方使用本機器。
2. 請不要讓兒童觸摸冷凍好的冰桶，以免凍傷。
3. 請勿用空手或沾濕的手接觸已冷凍好的冰桶，有凍傷的危險，請使用手套或布。
4. 如冷卻液從冰桶中溢出時，請不要用手或其他部位接觸，以免凍傷。
5. 主機僅可搭配隨附的產品配件使用，請勿使用其他非官方配件，以免造成故障。
6. 運轉時不要拿開主機，攪拌杆不可外露運轉。
7. 本機連續使用時間不可超過20分鐘，當使用時間超過20分鐘，請務必停止運轉，休息至少半小時以上，才能再次操作。
8. 本產品僅限於家用，嚴禁商用。請按照說明書進行操作，避免造成不必要的傷害。

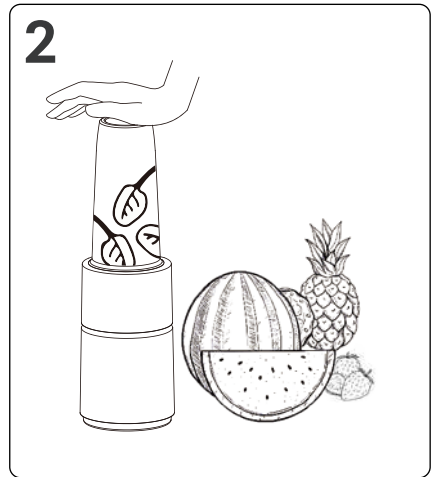
### 使用說明

1. 冷凍冰桶時，請務必取下主機，將冰桶單獨冷凍。
2. 冷凍冰桶時，請務必讓冰桶開口朝上並垂直放置在冰箱冷凍室內，不可讓冰桶傾斜和倒置冷凍。
3. 冷凍冰桶時，請務必將水擦乾淨，以免因結冰造成攪拌杆無法旋轉。
4. 專用冰桶使用過後，請務必將冰桶內的冷卻液完全液化後，再放入冷凍庫冷凍，以避免冷卻液散佈不均勻。(搖晃冰桶，如液體流動順暢，即可再進行冷凍)
5. 請不要破壞、摔跌冰桶，以避免冷卻液溢出。
6. 請使用塑膠匙或木匙自冰桶中取出已完成的霜淇淋，勿使用尖銳的餐具和金屬制的湯匙等，以避免傷到冰桶表面。
7. 請不要把冰桶放置在微波爐、烤箱等熱源，加熱，會導致冰桶損壞。

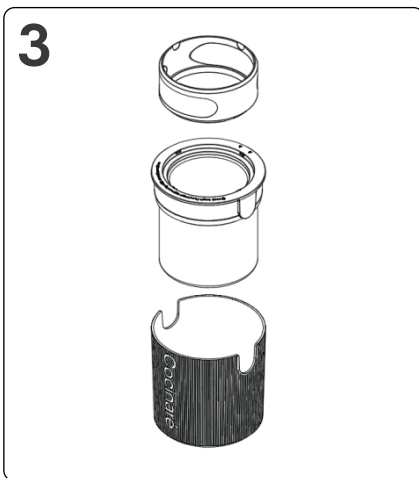
## 製作冰淇淋



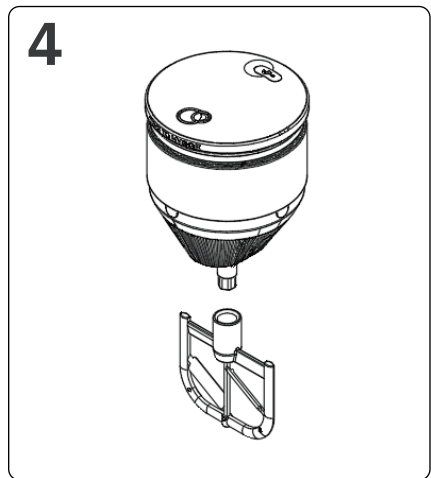
1. 將冰淇淋碗冷凍至-18攝氏零下04度  
使用前12小時。



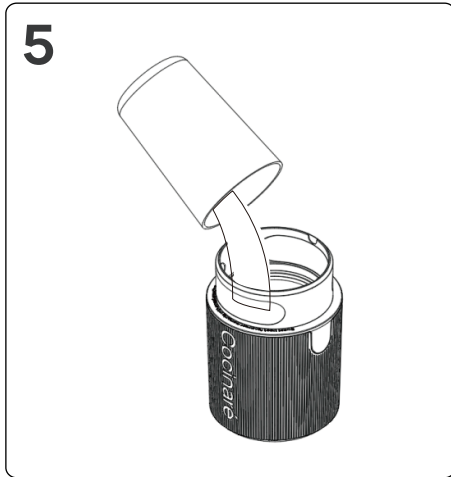
2. 準備好食材。妳可以用攪拌機把這些  
材料壓碎。



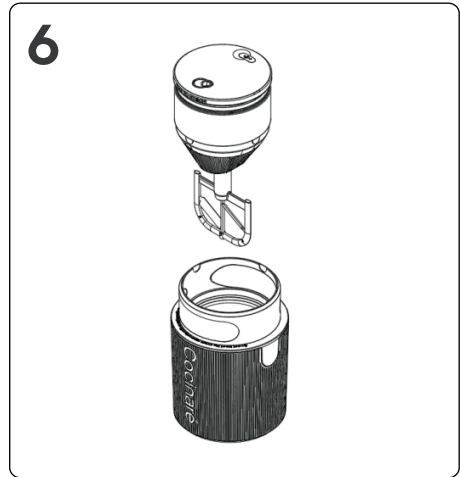
3. 將冰泣淋碗放入碗容器中，並在碗頂部  
安裝操作窗。



4. 將攪拌杆裝入主機



5.將攪拌均勻的食材倒入冰桶中,食材不可超過MAX線(210mL) (食材放入冰桶後,請立即將主機裝入冰桶並開始攪拌,以免食材凍結,影響攪拌)



6.準備好碗中的配料後,通過調整操作窗口的槽,將攪拌機(帶電機頭)放入碗中。

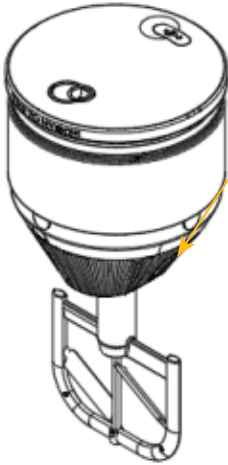


7.開關機,長按1.5秒,20分鐘後自動停機,燈光閃爍3S,蜂鳴器長滴一聲;過程中可通過視窗透明口觀察冰淇淋狀態。



8.操作完成,移除主機與視窗,即可食用。完成的冰淇淋,請儘快食用。如果想保存,蓋上杯蓋(逆時針旋轉),也可攜帶外出。

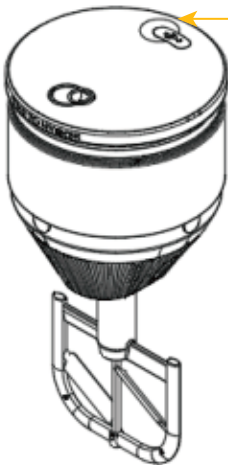
## 指示燈說明



### 指示燈

- 1.亮綠燈: 100%-50%
- 2.亮橙燈: 25%-49%
- 3.亮紅燈: 6%-24%
- 4.紅燈閃: 0-5%

工作時照明燈常亮白光



### 充電口

### 充電指示

電量小於24%紅燈亮提示充電，充電時電源指示燈

綠燈長亮: 100%;

綠燈呼吸: 50%-99%;

橙燈呼吸: 25%-49%;

紅燈呼吸: 6%-24%;

紅燈閃爍: 0-5%);

產品充電時，不能啟動工作。



### 注意事項:

- 1.在運行過程中，如果主機上下移動或左右轉動，請關閉電源，取出主機和攪拌棒，用勺子將冰桶中的冰料打碎攪拌，然後將主機和攪拌棒放回原處，繼續操作。
- 2.當電機怠速時，紅燈閃爍6秒;當電機被阻塞(食物結冰)時，當電流為1.5A時，紅燈閃爍6秒。
- 3.如果冰泣淋的質地較軟，如果你想得到更硬的質地，可以把混合好的原料連同冰桶壺起放入冰箱冷凍15-25分鐘。
- 4.不要長時間將冰桶與配料壺起冷凍，以免損壞冰桶。

### 使用TIPS

- 1.在將碗放入冰箱之前，請將碗從裏到外擦幹，以免水結冰，導致攪拌機停止工作。
- 2.請將碗以正確的垂直方向放置在冰箱中，開口朝上。不要傾斜或倒置放置(附註電機部分不能放置在冰箱內)
- 3.碗應放在冰箱中，溫度為-0.4°華氏度(-18°攝氏度)至-4°華氏度(-20°攝氏度)，(機械冰箱應切換到5檔或更高)，以確保冷凍效果
- 4.冷凍時間需要10-12小時，少於10小時可能導致效果不佳或制作不成功。
- 5.配料請參照KRUSH隨附的配方，配料總量不超過210ML;
- 6.食材需要提前準備好，用攪拌機或其他工具將食材打碎，攪拌均勻。
- 7.為了獲得更好的口感，建議在制作前將準備好的食材冷凍1-2小時
- 8.充電時啟動按鈕不起作用，不能同時充電和使用。
- 9.將材料倒入冰桶後，請立即啟動電源開始混合，以免材料結冰，導致混合失敗。
- 10.用水或稀釋的廚房清潔劑清洗冷凍碗。漂洗和清潔後，用幹布擦拭幹淨。  
冷凍弓和攪拌機不能在洗碗機中清洗，也不能在消毒櫃中清洗。  
為避免熱損傷，請勿使用高於50°C/122°F的液體進行清潔。
- 11.如果冰泣淋在20分鐘內達到你想要的效果。按下啟動按鈕3秒即可關閉操作，無需等待20分鐘的自動關機程序。

## 安全注意事項

### 重要的

為確保安全使用，避免人身傷害和財產損失，請按照以下說明操作違反安全警示，錯誤使用本裝置可能造成事故：

本指南不包括以下條件的使用：

- 無人看管的兒童和殘疾人使用
- 孩子們玩這個裝置

## 常見問題解答

問題	可能原因	解決方案
不能開機或突然停止和紅燈	動力不足	請充電
攪拌棒不旋轉	確保動力裝置和攪拌棒連接正確，冰桶中的配料冷凍	檢查並重新組裝動力裝置和攪拌棒，檢查冰桶中的配料是否凍結
冰淇淋不會成型或質地很差	a. 配料是否與配方相稱，或者配料是否過多； b. 冰桶是否結冰 c. 混合前是否將食材放入冰箱冷藏	將冰箱調至最大溫度，將冰桶放入冰箱10-12小時或更長時間，準備前將原料放入冰箱1-2小時

## 保修條例

**Cocinare** 為我們的所有產品提供自購買之日起12個月的產品保修。我們將照顧所有質量相關的問題與更換或全額退款，包括任何退貨運費。如果您的產品有缺陷，並在保修期內，請與我們聯繫電子郵件:support@Cocinare.com  
請仔細遵循我們的保修流程，以盡量減少任何延誤：

1. 注意產品型號名稱。它可以在下面的貼紙上找到，或者產品的背面。

2. 為通過亞馬遜購買的商品提供訂單號

處理保修索賠的典型周轉時間為10個工作日，這取決於您的地理位置和損壞或保修索賠的類型。

本保證不適用於以下情況

- 由於濫用、事故、更改、誤用、篡改或破壞而造成的損壞
- 維護不當或不充分
- 回程損壞
- 未滿18歲的兒童在無人監督下使用

**Cocinare** 及其附屬公司不承擔任何責任的損害所造成的使用產品以外的預期用途或用戶手冊中的指示。某地區不允許排除或限制附帶或間接損失，因此上述免責聲明可能不適用於您。

本保修條款賦予您特定的法律權利，您還可能擁有其他權利，這些權利可能因地區而異。

**所有明示和暗示的保證，  
包括對適銷性的保證，  
僅限於有限保修期內。**

### FCC聲明

該設備符合FCC規則第15部分。操作須符合以下兩個條件：

(1) 本裝置不得造成有害幹擾。

(2) 本設備必須接受任何收到的幹擾，包括可能導致不希望的操作的幹擾。

### 客戶支持

任何關於您的新產品的問題或疑問，請隨時與我們聯繫。

"請在聯系客戶支持之前準備好您的訂單號。"

**Email: support@cocinare.com**

**Phone: +1833 655 1778(US) Mon-Fri 9 am - 5 pm (PST/PDT)**

# NEED HELP? TALK TO US! CUSTOMER SUPPORT

---

Phone: +1 833 655 1778 (US)

Mon-Fri 9:00 am - 5:00 pm (PST/PDT)

✉ [support@cocinare.com](mailto:support@cocinare.com)

## **Cocinare Limited.**

UNIT 616, 6/F KAM TEEM IND  
WEST SAI WAN  
BLDG 135 CONNAUGHT RD  
HK

Designed by Cocinaré in California, Made in China

**EU** **REP**

Company: E-CrossStu GmbH

Address: Mainzer Landstr.69 60329 Frankfurt  
am Main Hessen Germany

Email: [E-CrossStu@web.de](mailto:E-CrossStu@web.de)

