

## Tricô e Texturas

### Espedito

p.2

Na Pala

220 (260, 340, 420, 500) pts no total.

### Diamantine

p.30

Por favor, desconsidere a carreira "Próxima Volta: todos os pts em meia" no fim das instruções para o decote.

Na seção "Modelagem da parte posterior do decote", as carreiras encurtadas são trabalhadas no ponto canelado.

### Viana

p. 40

Em Decote

**Próxima Carr (LD):** 2m, (1t, 1m, 3 vezes, m até os últimos 8 pts, (1m, 1t) 3 vezes, p2sf cfa.

Em Modelagem da parte posterior do decote

**Carr. Encurtada 1 (LD):** 2m, (1 t, 1m) 3 vezes, trabalhe em meia 60 (62, 68, 72, 76) (76, 84, 84, 84)pts, e&v.

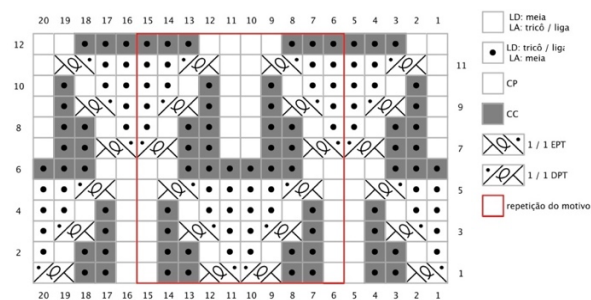
Em União das parcelas da frente e Carr. / Volta de Aumento: 2m, (1m, 1t) 3 vezes ...

### Cobogó

p.49

**1 / 1 DPT:** Passe 1 pt sem fazer para uma ag. auxiliar e coloque-a atrás do trabalho. Faça 1mtorc a e, em seguida, 1t a partir da ag. auxiliar.

p.55



### Milhazes

p. 61

Amostra

28 pts x 44 carr. em 14 cm X 15 cm / 5.5" X 6" (uma repetição do gráfico) com as ag. de 4,5 mm / US 7 no motivo do gráfico, após blocar.

p. 62

Com as ag. de 4,5 mm / US 7 e utilizando o método de montagem tubular para canelado 1 x 1, monte 172 (196, 210, 228, 260) (278, 284, 324, 346) pts.

Próxima carr. (LD): 2m, \*1m, 1t \*, repita de \*-\* por 14 (16, 18, 14, 16) (18, 14, 16, 18) pts, trabalhe como a carr. 1 do gráfico até os últimos 16 (18, 20, 16, 18) (20, 16, 18, 20) pts, \*1m, 1t\*, repita de \*-\* até os últimos 2 pts, p2sf cfa.

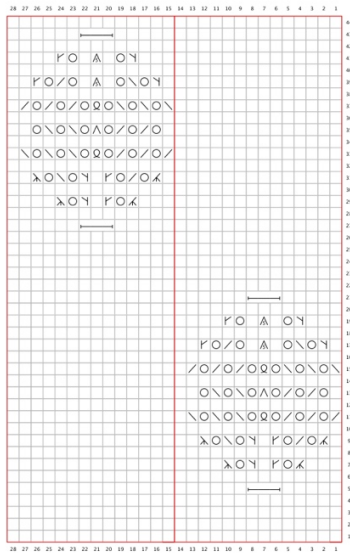
Próxima carr. (LA): 2t, \*1m, 1 t \*, repita de \*-\* por 14 (16, 18, 14, 16) (18, 14, 16, 18) pts, trabalhe como a carr. 2 do gráfico até os últimos 16 (18, 20, 16, 18) (20, 16, 18, 20) pts, \*1m, 1t\*, repita de \*-\* até os últimos 2 pts, p2sf cff.

p. 65

Gráfico A

Ponto 10 na altura da carreira/volta 9: é uma diminuição MS ao invés de 1AE.

O quadrado em branco representa ponto meia do LD e ponto tricô do LA.

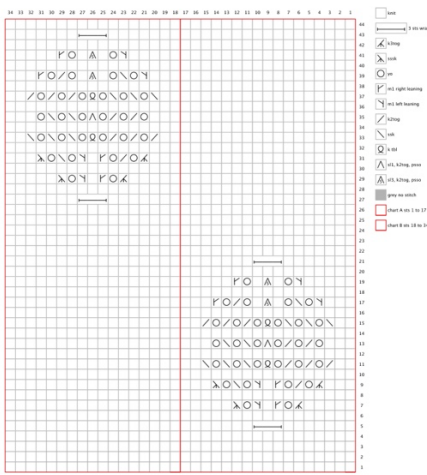


p.67

Gráfico C

Ponto 6 na altura da carreira/volta 9: é uma diminuição 2PJM ao invés de 1AD.

O quadrado em branco representa ponto meia do LD e ponto tricô do LA.



### **Lygia**

p. 74

Carr. de Aumento (LA): 3T, PM, laç, \*CM, 18t, repita \*-\* **8 vezes**, PM, 1t (pt central), PM, \*CM, p18, repita \*-\* **8 vezes**, laç, PM, p3sf cff. Você deve ter 297 pts.

### **Franzidinho**

p.144

Pala

Mude para as agulhas US 5 / 3.75 mm.

**Próxima Volta:** todos os pts em meia.

### **Mesclada**

p.167

**Carr. Encurtada 7:** todos os pts em meia.

**Próxima Carr:** todos os pts em tricô.

p.172

Repita as últimas 2 carr. mais 4 (3, 4, 5, 5) (5, 5, 5, 5) vezes. 10 (8, 10, 12, 12) (12, 12, 12, 12) carr. no total; 160 (176, 196, 216, 236) (256, 276, 296, 316) pts no total.