

Muchas gracias por elegir una lavadora **Candy**. Sin ninguna duda, le ayudará a lavar toda su ropa de manera segura, incluso la ropa más delicada, todos los días.

Lea atentamente este manual de instrucciones para aprender a usar la lavadora de manera correcta y segura y para obtener consejos útiles acerca de su mantenimiento.



Antes de usar su nueva lavadora lea atentamente este manual de instrucciones para optimizar su funcionamiento. Guarde el manual en buen estado para otros usuarios que pudieran necesitarlo más adelante.

Compruebe que además del manual de instrucciones le hayan entregado el certificado de garantía, la información sobre centros de servicio técnico y la etiqueta de eficiencia energética. Compruebe también que le hayan entregado la clavija, el cod para la manguera de desagüe y la cubeta para detergente (o lejía en algunos modelos). Conserve todos estos accesorios.

Todos los productos están identificados con un único código o número de serie de caracteres, que figura en una etiqueta adherida al aparato (puerta de carga) o en el sobre que se encuentra dentro de la lavadora. El código es una especie de documento de identidad, necesario para registrar el producto y para solicitar la asistencia del Servicio de Atención al Cliente de **Candy**.

Normas ambientales



Este dispositivo tiene el distintivo de la directiva europea 2012/19/UE sobre Residuos de Aparatos Eléctricos y Electrónicos (RAEE).

Los RAEE contienen tanto sustancias contaminantes (que pueden repercutir negativamente en el medio ambiente) como componentes básicos (que pueden reutilizarse). Es importante que los RAEE se sometan a tratamientos específicos con el objeto de extraer y eliminar, de forma adecuada, todos los agentes contaminantes. Igual de importante es recuperar y reciclar todo el material posible.

La gente puede desempeñar una función importante a la hora de asegurarse de que los RAEE no se convierten en un problema medioambiental; es crucial seguir algunas normas básicas:

- Los RAEE no han de tratarse como residuos domésticos.
- Los RAEE han de depositarse en los puntos de recogida habilitados para ello que gestiona el ayuntamiento o empresas contratadas para ello. En muchos países se ofrece la posibilidad de recogida a domicilio de los RAEE de mayor volumen.

En muchos países, cuando la gente compra un nuevo dispositivo, el antiguo se puede entregar al vendedor, quien lo recoge de forma gratuita (un dispositivo antiguo por cada dispositivo adquirido) siempre que el equipo entregado sea similar y disponga de las mismas funciones que el adquirido.

Índice

1. **NORMAS DE SEGURIDAD**
2. **INSTALACIÓN**
3. **CUBETA PARA DETERGENTE**
4. **CONSEJOS PRÁCTICOS**
5. **LIMPIEZA Y MANTENIMIENTO**
6. **CONTROL REMOTO (Wi-Fi)**
7. **GUÍA RÁPIDA**
8. **CONTROLES Y PROGRAMAS**
9. **CICLO DE SECADO**
10. **DIAGNÓSTICO DE AVERÍAS Y GARANTÍA**

NORMAS DE SEGURIDAD

Este producto es exclusivamente para uso doméstico o similar:

zona de cocina para el personal de tiendas, oficinas y otros entornos laborales; granjas; pasajeros de hoteles, moteles u otros entornos residenciales; hostales (B&B).

se recomienda el uso este producto con fines rentes del doméstico o similar, por ejemplo, con fines comerciales o profesionales. El empleo de la lavadora con fines no recomendados puede reducir la vida útil del artefacto invalidar la garantía. Todos daños, averías o pérdidas ocasionados por un uso diferente doméstico o similar (aunque uso se realice en un entorno doméstico) no serán reconocidos por el fabricante en la medida en que lo permita la ley.

Este electrodoméstico puede utilizado por niños mayores 8 años y por personas con capacidades físicas, sensoriales o mentales limitadas o que carezcan de la experiencia y el conocimiento necesarios, siempre y cuando estén supervisadas por una persona encargada de velar por su seguridad o hayan sido instruidas

en su utilización de manera segura.

Los niños no deben jugar con el electrodoméstico. Los niños no deben ocuparse del mantenimiento ni de la limpieza del electrodoméstico, salvo que estén supervisados una persona encargada de velar por su seguridad.

- Vigile a los niños de manera que se asegure que no juegan con el aparato.
- Los niños menores de 3 años se deben mantener lejos a menos que estén supervisados de forma continua.
- Si el cable de alimentación está dañado, deberá ser reemplazado por un cable o conjunto especial disponible a través del fabricante o su servicio técnico.
- Sólo deben emplearse las mangueras de suministro de agua proporcionadas con el electrodoméstico. No reutilizar mangueras de lavadoras antiguas.
- La presión de agua debe estar entre 0,05 MPa y 0,8 MPa.
- Ninguna alfombrilla debe obstruir las rejillas de ventilación situadas en la base de la lavadora.
- La parte final del ciclo de la lavadora-secadora se realiza sin calor (ciclo de enfriado) con el objeto de que los tejidos recuperen una temperatura que evite que se dañen.

ES



ATENCIÓN:

No detenga la lavadora-secadora antes de que finalice el ciclo de secado salvo que vaya a sacar todas las prendas de inmediato y a tenderlas para que el calor se disipe.

- Una vez instalado el electrodoméstico, se debe poder acceder fácilmente al enchufe.
- La lavadora-secadora no se puede colocar detrás de puertas cerradas con llave, puertas correderas o puertas cuya bisagra se encuentre en el lado contrario al de la lavadora-secadora de forma que impida la apertura total de la puerta de la lavadora-secadora.
- La capacidad máxima de colada seca depende del modelo usado (ver panel de control).
- En esta lavadora-secadora no se pueden utilizar productos químicos industriales de limpieza.
- Hay que lavar las prendas antes de proceder a su secado.
- Las prendas que contengan manchas de aceite de cocina, acetona, alcohol, gasolina, queroseno, quitamanchas, aguarrás, cera y quita-cera han de lavarse en agua caliente con extra de detergente antes de secarlas en la lavadora-secadora.
- Piezas lavables tales como gomaespuma (látex), cortinas de ducha, impermeables, artículos engomados y prendas o almohadas con látex no deberían secarse en la lavadora-secadora.
- Los suavizantes o productos similares han de utilizarse como se especifique en las instrucciones de los mismos.
- Los artículos que contienen hidrocarburos pueden incendiarse de forma espontánea, especialmente cuando están expuestos a fuentes de calor elevado como la que se genera dentro de la lavadora-secadora. Los artículos aumentan de temperatura, lo que provoca una oxidación de los hidrocarburos, oxidación que a su vez genera más calor todavía. Si el calor no tiene una vía de escape puede que los artículos con hidrocarburos se calienten tanto que combustionen. Si este tipo de artículos se apilan, amontonan o se ponen todos juntos no dejan que el calor se disipe y ello puede hacer que combustionen.
- Si es inevitable utilizar la secadora con tejidos que contengan aceite vegetal o de girasol o que contengan residuos de productos capilares, ha de tener en cuenta primero han de lavarse en agua caliente con extra de detergente – esto reducirá los

riesgos que entrañan este tipo de tejidos, aunque no los eliminará.

Retire todos los objetos de los bolsillos, como por ejemplo mecheros y cerillas.

Para consultar la ficha del producto, visitar la web del fabricante.

Conexiones eléctricas e instrucciones de seguridad

Los detalles técnicos (suministro corriente y entrada de alimentación) están indicados en la placa de características del producto.

- Asegúrate de que el Sistema eléctrico dispone de conexión tierra, de que cumple con requisitos legales y de que la toma de corriente es compatible con el enchufe. También puede pedir asistencia profesional cualificada.

recomienda evitar el uso transformadores, múltiples enchufes o alargadores.



ATENCIÓN:
dispositivo no debe ser imentado por un dispositivo conmutación externo, como temporizador, o conectad circuito que se enciende y apaga regularmente.

- Desenchufar la lavadora y cerrar el grifo del agua antes de proceder a su limpieza o a cualquier operación de mantenimiento.
- No desenchufar la lavadora tirando del cable de alimentación ni del aparato.
- Asegurarse de que no quede agua residual en el tambor antes de abrir la puerta de carga.



ATENCIÓN:
el agua puede alcanzar temperaturas muy elevadas durante el ciclo de lavado.

- No instalar la lavadora en el exterior, ni exponerla a la lluvia, a los rayos del sol, o a otros factores ambientales.
- Para transportar la lavadora, no levantarla sosteniéndola de los mandos ni de la cubeta del detergente y no apoyarla sobre la puerta de carga. Para levantar la lavadora, se recomienda la colaboración de al menos dos personas.
- En caso de fallo o mal funcionamiento, apagar la lavadora, cerrar el grifo del agua y no intentar repararla. Llamar de inmediato al Servicio de Atención al Cliente y utilizar sólo piezas de recambio originales. El incumplimiento de estas instrucciones puede afectar la seguridad del aparato.

ES

2. INSTALACIÓN

Extraer los **2** o **4** tornillos (**A**) que se encuentran en la parte posterior de la lavadora y quitar los dos **2** o **4** seguros de transporte (**B**), tal y como se muestra en la **figura 1**.

- Obstruir los **2** o **4** orificios que quedan tras retirar los tornillos con los tapones que se encuentran en el sobre que contiene las instrucciones.

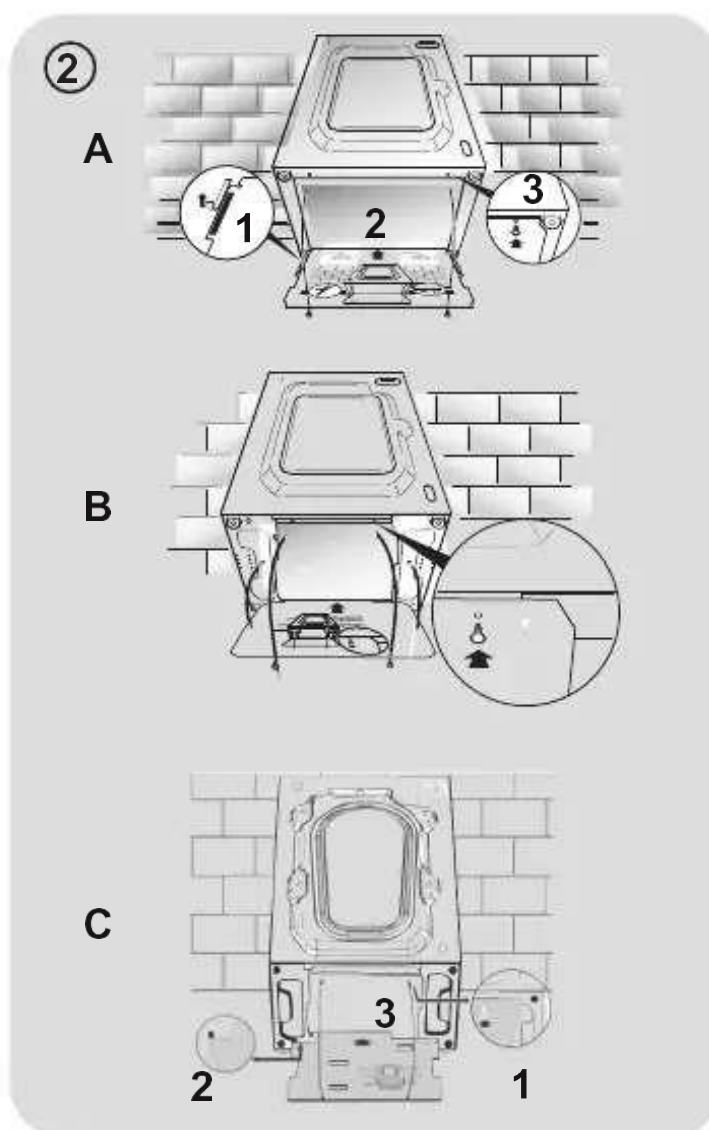
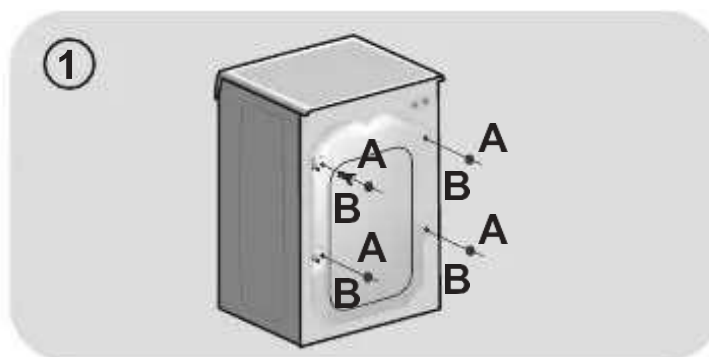
Para lavadoras **de encastre**, extraer los **3** o **4** tornillos (**A**) y los **3** o **4** seguros de transporte (**B**).

En ciertos modelos, **1** o **más** seguros de transporte pueden caer dentro de la lavadora. Para quitarlos, inclinar el aparato hacia delante de modo de poder cogerlos. Obstruir los orificios que quedan tras retirar los tornillos con los tapones que se encuentran en el sobre.

⚠ ATENCIÓN:
los niños no deben jugar con los materiales de embalaje.

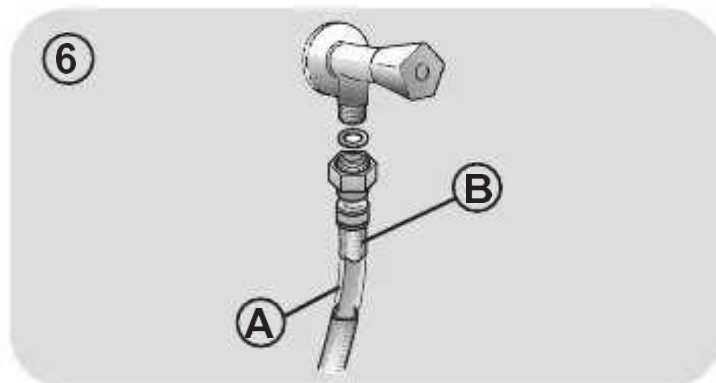
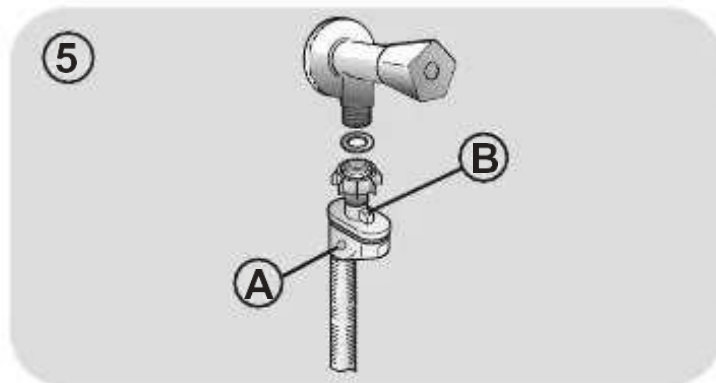
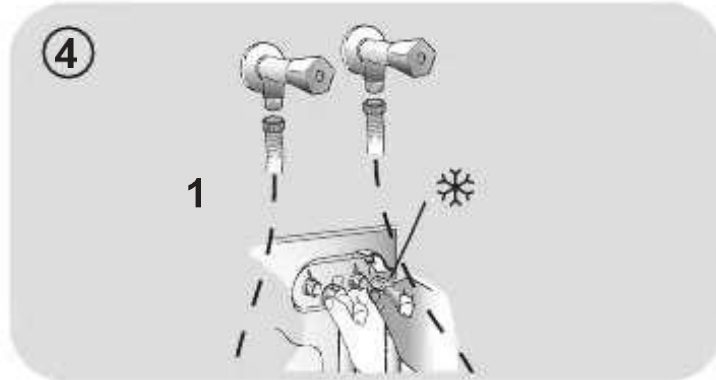
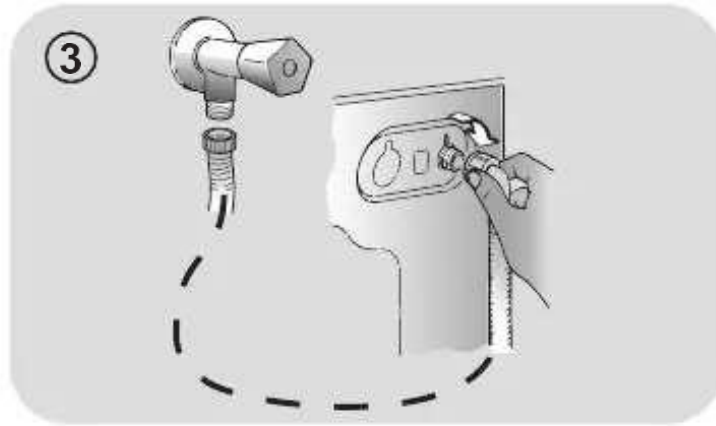
Coloca la lámina de "polionda" en la parte inferior como se indica en la **figura 2** (según modelo, considerar versión **A**, **B** o **C**).

En algunos modelos no será necesario realizar esta operación, debido a que la lámina de "polionda" ya se encontrará en la parte inferior del electrodoméstico.



Conexión a la red de agua

- Conectar la manguera de agua al grifo (fig. 3), empleando únicamente la manguera suministrada con el electrodoméstico (no reutilizar mangueras antiguas).
- **ALGUNOS MODELOS** tienen una o más de las siguientes características:
 - **Conexiones HOT&COLD para agua fría y caliente (fig. 4):** Favorecen el ahorro de energía. Conectar el tubo gris al grifo del agua fría ❄️ y el rojo, al del agua caliente. El electrodoméstico se puede conectar sólo al grifo del agua fría, en cuyo caso se retrasará el inicio de algunos programas.
 - **AQUASTOP (fig. 5):** Un dispositivo situado en el tubo de alimentación impide la entrada de agua si el tubo está deteriorado. En caso de avería, aparece una marca de color rojo en la ventana "A", que indica que debe reemplazarse el tubo. Para extraer la tuerca, presionar el dispositivo de bloqueo unidireccional "B".
 - **AQUAPROTECT – TUBO DE ALIMENTACIÓN CON PROTECCIÓN (fig. 6):** Si el tubo principal "A" pierde agua, el depósito transparente "B" contiene agua que permite que se complete el ciclo de lavado. Al finalizar el ciclo, solicitar al Servicio de Atención al Cliente el reemplazo del tubo de entrada de agua.



ES

Instalación

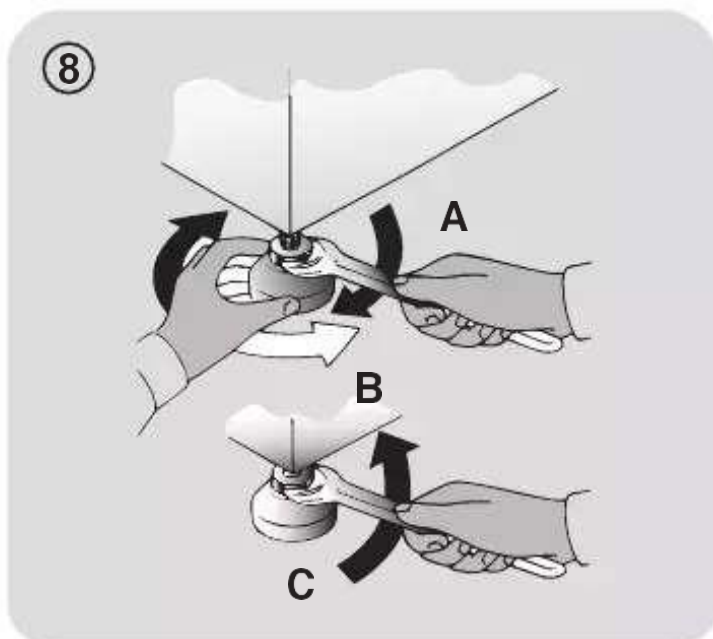
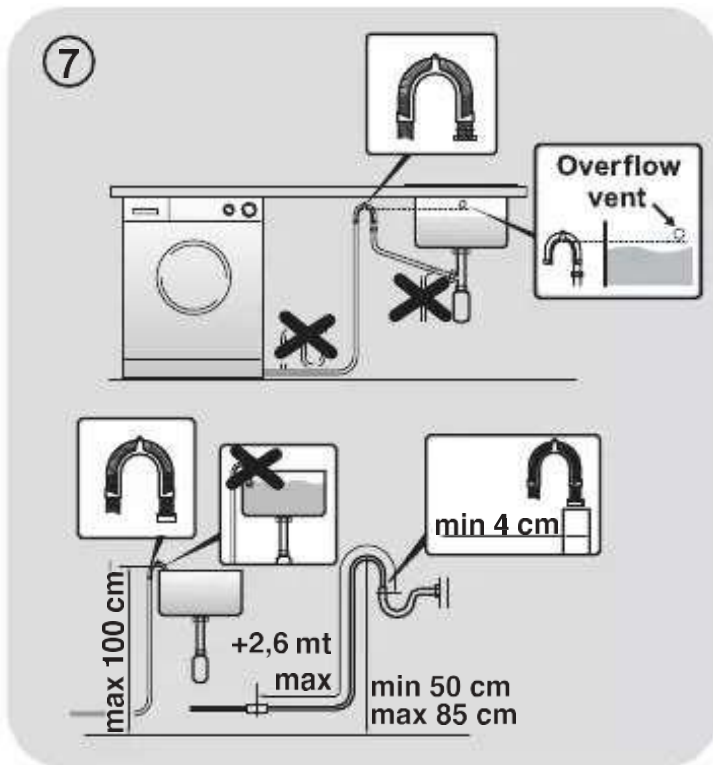
- La lavadora debe quedar cerca de la pared en su parte posterior, evitando que el tubo quede doblado o deformado. Ubicar el tubo de descarga en el fregadero o, preferentemente, conectarlo al desagüe de la pared a 50 cm de altura como mínimo, con un diámetro mayor que el tubo de la lavadora (**fig. 7**).
- Nivelar el electrodoméstico ajustando las patas **fig. 8**:
 - a. girar la tuerca en el sentido de las agujas del reloj para extraer el tornillo;
 - b. girar la pata regulable hasta que toque el suelo;
 - c. bloquear el movimiento de la pata insertando la tuerca hasta que toque la parte inferior de la lavadora.
- Enchufar el aparato.



ATENCIÓN:

si es necesario reemplazar el cable de alimentación, solicitar la asistencia del Servicio de Atención al Cliente.

Los fallos de instalación no están cubiertos por la garantía del fabricante.



CUBETA PARA DETERGENTE

La cubeta se divide en tres compartimentos (fig. 9):

- **compartimento "1"**: detergente para el prelavado;
- **compartimento "2"**: otros productos líquidos como suavizantes, almidón, fragancias, etc;



ATENCIÓN:

deben emplearse productos líquidos. La lavadora está configurada para dosificar automáticamente los productos durante el último aclarado.

- **compartimento "2"**: detergente para el lavado.

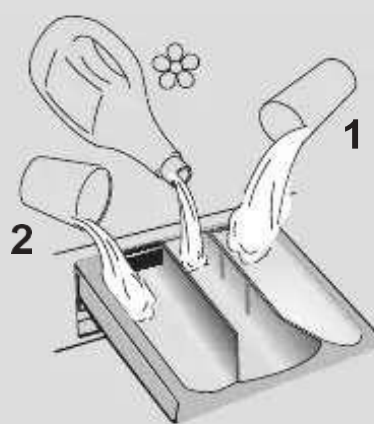
ALGUNOS MODELOS se suministra una **pieza especial para el detergente líquido** (fig. 10). Si se desea usar detergente líquido, ubicar la pieza especial en el **compartimento "2"**. De ese modo, el detergente líquido pasará al tambor en el momento adecuado del ciclo de lavado. La pieza especial puede emplearse para la lejía cuando se selecciona el programa de aclarado.



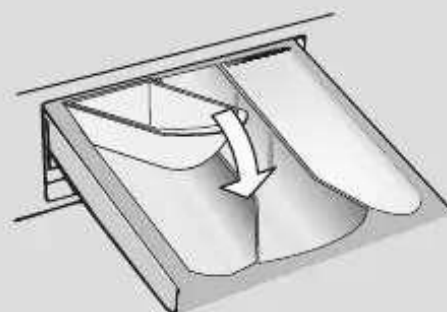
ATENCIÓN:

Algunos detergentes no están diseñados para ser usados en el cajón dispensador, pero pueden ser empleados con su propio dispensador e introducirlo directamente en el tambor.

9



10



ALGUNOS MODELOS cuentan con un sistema de dosificación automática, que lleva a cabo una dosificación precisa del detergente y del suavizante. En este caso, para más detalles consúltese la sección específica en el capítulo **CONTROLES Y PROGRAMAS**.

ES

4. CONSEJOS PRÁCTICOS

Consejos para colocar la ropa en la lavadora

Al clasificar las prendas, asegurarse de:

- quitar objetos metálicos como broches, ganchos, monedas, etc.;
- abotonar fundas, cerrar cremalleras, ajustar cinturones y cintas;
- retirar enganches de las cortinas;
- leer las instrucciones de lavado de cada prenda;
- tratar previamente las manchas difíciles con productos especiales.

Al lavar alfombras, mantas o prendas pesadas, se recomienda desactivar la función de centrifugado.

Para lavar lana, asegúrate de que la prenda puede ser lavada a máquina. Verifica la etiqueta de la prenda.

Sugerencias útiles para el usuario

Cómo usar su lavadora de forma respetuosa con el medio ambiente y con el máximo ahorro.

Cargar al máximo la lavadora

Para ahorrar energía, detergente y tiempo, se recomienda cargar al máximo la lavadora. Es posible ahorrar hasta un 50% de energía con una única colada de carga llena, en lugar de dos coladas a media carga.

¿Cuándo es necesario el prelavado?

¡Sólo cuando las prendas están muy sucias! Cuando la ropa tiene una suciedad normal, es posible ahorrar entre un 5% y un 15% de energía si no se utiliza la función de prelavado.

Es necesario lavar a altas temperaturas?

Si se emplea un quitamanchas o se sumergen las prendas manchadas antes de lavarlas en la lavadora, se reduce la

necesidad de seleccionar un programa de lavado de alta temperatura. Seleccionando un programa de lavado de baja temperatura se puede ahorrar energía.

Antes de utilizar un programa de secado (LAVASECADORAS)

- **AHORRE** energía y tiempo seleccionando una velocidad de centrifugado elevada para reducir el contenido de agua en la colada antes de utilizar un programa de secado.

A continuación se proporciona una **guía rápida** con consejos y recomendaciones sobre el uso de **detergente a distintas temperaturas**. Se recomienda leer siempre las instrucciones de cada detergente para utilizarlo correctamente y en las cantidades adecuadas.

Para lavar ropa blanca muy sucia y obtener excelentes resultados, emplear programas para algodón con temperaturas de 60°C o superiores y un detergente en polvo normal con agentes blanqueadores.

Para temperaturas de lavado de 40°C a 60°C, se debe elegir un detergente apropiado para el tipo de género y el nivel de suciedad. Los detergentes en polvo normales dan excelentes resultados en el lavado de ropa muy sucia "blanca" o de colores resistentes mientras que los detergentes en polvo para prendas de color son recomendables para el lavado de ropa de color con bajo nivel de suciedad.

Para temperaturas de lavado inferiores a 40°C, se recomienda emplear detergentes líquidos o adecuados para el lavado a bajas **temperaturas**.

Para el lavado de prendas de **lana o seda**, emplear sólo detergentes formulados especialmente para ese tipo de géneros.

5. LIMPIEZA Y MANTENIMIENTO

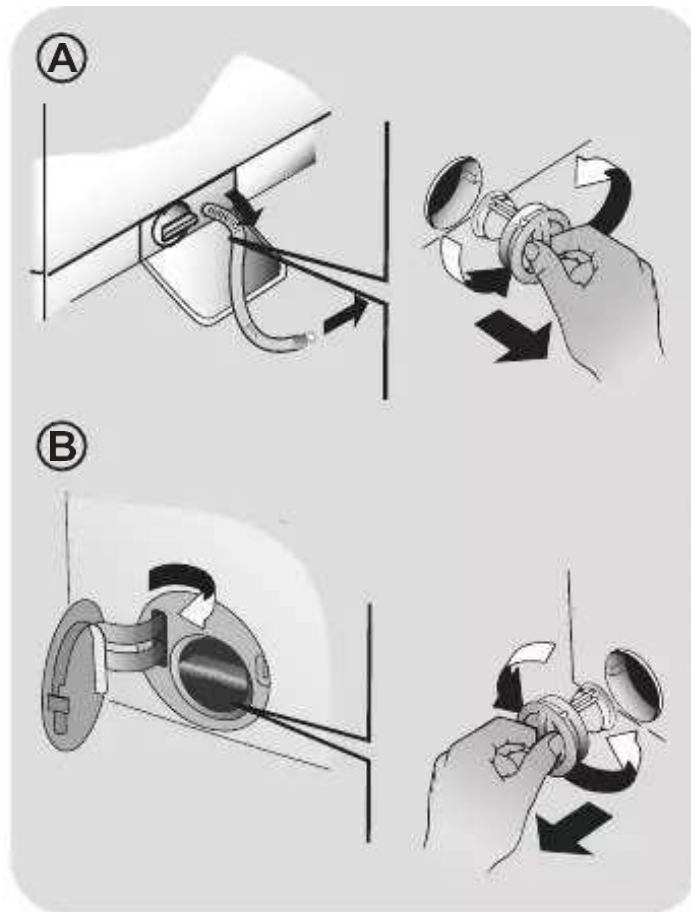
Para limpiar el exterior de la lavadora no usar productos abrasivos ni alcohol ni solventes; basta con pasar un paño húmedo. La lavadora no requiere cuidados especiales para mantenerla limpia. Mantener limpios los compartimentos de detergente y suavizante y el filtro. A continuación ofrecemos algunos consejos para el traslado o para largos períodos de inactividad de la lavadora.

Limpieza de la cubeta para el detergente

- Es conveniente limpiar la cubeta para que no se acumulen restos de detergente y otros productos.
- Retirar la cubeta haciendo un poco de fuerza, dejarla bajo el agua hasta que esté limpia y volver a colocarla en su sitio.

Limpieza del filtro

- La lavadora está provista de un filtro especial que retiene los objetos de tamaño relativamente grande, como monedas o botones, que podrían obstruir el desagüe (según modelo, considerar versión **A** o **B**).
- **SÓLO ALGUNOS MODELOS:** extraiga el tubo, saque el tapón y recoja el agua en un contenedor.
- Antes de extraer el filtro, se recomienda colocar un paño absorbente en el suelo para evitar que se moje.
- Girar el filtro en sentido contrario al de las agujas del reloj hasta que se detenga en la posición vertical.
- Extraer el filtro, limpiarlo y volver a colocarlo girándolo en el sentido de las agujas del reloj.
- Para volver a colocar todo en su sitio, repetir los pasos previos siguiendo las instrucciones en sentido contrario.



ES

Recomendaciones para el traslado o para largos períodos de inactividad de la lavadora

- En el caso de que la lavadora estuviese inactiva durante un largo período de tiempo en lugares a bajas temperaturas, se recomienda vaciar por completo los restos de agua que hayan quedado en el interior de los tubos.
- Desenchufar la lavadora.
- Soltar el tubo de la abrazadera y colocar el extremo en un recipiente en el suelo para recoger toda el agua.
- Volver a asegurar el tubo de desagüe con la abrazadera una vez concluida la operación.

6. CONTROL REMOTO (WI-FI)

Este electrodoméstico está equipado con tecnología **Wi-Fi** que le permite controlarlo de forma remota a través de una app.

REGISTRO DE ELECTRODOMÉSTICO (EN APP)

- Descargue la aplicación **Candy simply-Fi** en su dispositivo

La App **Candy simply-Fi** está disponible para dispositivos tanto **Android** como **iOS**, así como para tablets y smartphones.

Para conocer todos los detalles de las funciones **Wi-Fi**, explore la App en modo **DEMO**.

- Abra la App, cree un perfil de usuario (o inicie sesión si ya lo ha creado previamente) y registre el electrodoméstico siguiendo las instrucciones en la pantalla del dispositivo con la «**Guía rápida**» incluida.

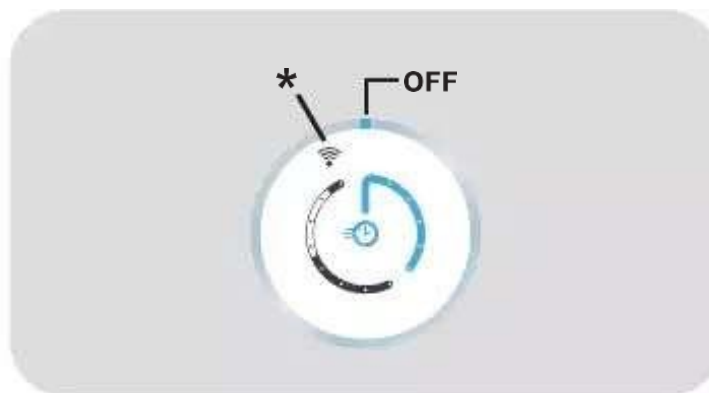
PARA ACTIVAR EL CONTROL REMOTO

Compruebe que el enrutador esté encendido y conectado a Internet.

Cargue la ropa, cierre la puerta y añada el detergente si fuera necesario.

Gire el **SMART RING (mando de selección programas)** hasta la posición **CONTROL REMOTO (Wi-Fi)**: la puerta se bloqueará y los mandos en el panel de control se desactivarán.

Empiece el ciclo utilizando la aplicación **Candy simply-Fi**. Cuando se ha completado el ciclo, apague el electrodoméstico girando el **SMART RING** hasta la posición **OFF (APAGADO)** para desbloquear la puerta.



* CONTROL REMOTO (Wi-Fi)

PARA DESACTIVAR EL CONTROL REMOTO

- Para salir del modo de **CONTROL REMOTO** mientras se está llevando a cabo un ciclo, gire el **SMART RING** hasta cualquier posición distinta de **CONTROL REMOTO (Wi-Fi)**. Volverá a estar operativo el panel de control del electrodoméstico y, si el ciclo está en pausa, podrá abrir la puerta cuando se apague el piloto indicador de **PUERTA BLOQUEADA**.

Por razones de seguridad, en algunas fases del ciclo de lavado la puerta solo se puede abrir si el nivel del agua está por debajo de su borde inferior y si la temperatura es inferior a 45°C. Si se cumplen estas condiciones, espere a que se apague la luz de **PUERTA BLOQUEADA** antes de abrir la puerta.

- Con la puerta cerrada, gire el mando hasta la posición **CONTROL REMOTO (Wi-Fi)** para controlar de nuevo el electrodoméstico utilizando la aplicación. Si hay un ciclo en curso, seguirá adelante.

GUÍA RÁPIDA

El aparato regula automáticamente el nivel de agua según el tipo de ropa y la carga. Este sistema reduce el consumo energético y el tiempo de lavado.

Selección de programas

Enciende el aparato y selecciona el programa requerido.

Modifica los ajustes de lavado si es necesario y selecciona las opciones requeridas.

ECAR (solo LAVASECADORAS)

Si desea que el ciclo de secado empiece automáticamente después del lavado, seleccione el programa de lavado requerido y seleccione el ciclo de secado. O también, puede finalizar el lavado y posteriormente, escoger el programa de secado.

Pulsa el botón **INICIO (INICIAR)/PAUSA** para comenzar el ciclo.

Al finalizar el programa, aparecerá el mensaje **"FIN"** en el display (en algunos modelos, todos los indicadores de fase de lavado se iluminarán).

Apaga el aparato.

Para distintos tipos de lavado, consultar la tabla de programas y seguir los pasos indicados.

Datos técnicos

Presión en el circuito hidráulico:

min 0,05 Mpa / max 0,8 Mpa

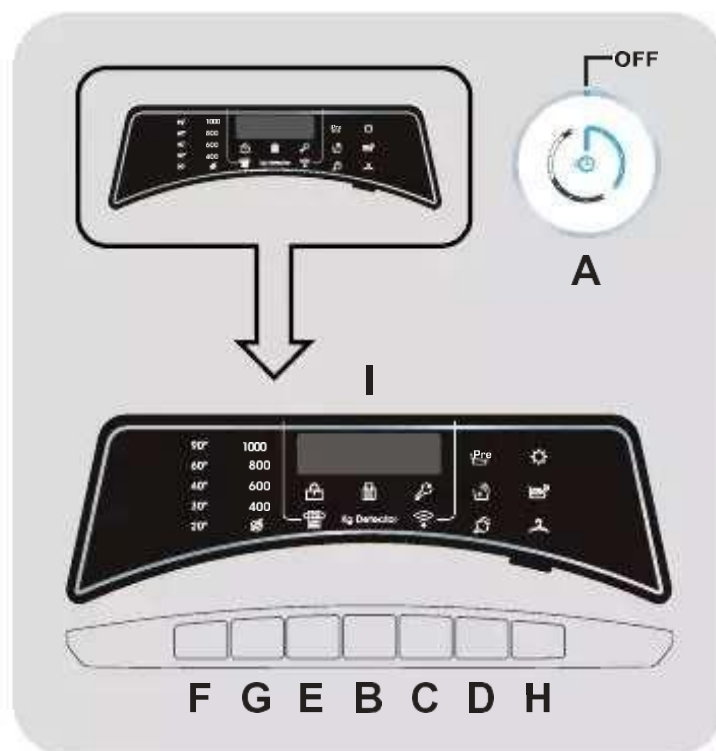
Revoluciones de centrifugado:

ver tarjeta de datos.

Potencia absorbida/ Amperios del fusible de la red/ Tensión:

ver tarjeta de datos.

8. CONTROLES Y PROGRAMAS



- A SMART RING (mando de selección programas)
- B Tecla INICIAR/PAUSA
- C Tecla INICIO DIFERIDO
- D Tecla OPCIONES
- E Tecla NIVEL DE SUCIEDAD/ SELECCIÓN DE PROGRAMA ALTERNATIVO
- F Tecla SELECCIÓN TEMPERATURA
- G Tecla SELECCIÓN CENTRIFUGADO
- H Tecla SELECCIÓN DE SECADO/ VAPOR
- F+G BLOQUEO INFANTIL
- I Display digital

ES



ATENCIÓN:

No toque las teclas al enchufar la clavija en la toma de corriente, ya que el aparato calibra los sistemas durante los primeros segundos: si se tocan las teclas, la máquina podría no funcionar correctamente. En tal caso, desenchufe el aparato y repita la operación.

SMART RING (corona de selección programas)

- Al girar el **SMART RING**, el electrodoméstico se enciende y en la pantalla se muestran la descripción y los parámetros del programa seleccionado.
- Al terminar el ciclo, acuérdesese de apagar el electrodoméstico girando el mando **SMART RING** hasta la posición **OFF (APAGADO)**, seguidamente desenchufe el electrodoméstico e interrumpa el suministro de agua.

Primer uso

- Configuración de idioma

- Después de enchufar el aparato a la red eléctrica y encenderlo, pulse el botón **NIVEL DE SUCIEDAD/ SELECCIÓN DE PROGRAMA ALTERNATIVO** o **INICIO DIFERIDO** para mostrar los idiomas disponibles.
- Seleccione el idioma deseado pulsando el botón **INCIAR/PAUSA**.

- Cambiar de idioma

Si desea cambiar el ajuste de idioma, tendrá que pulsar simultáneamente los botones de **NIVEL DE SUCIEDAD/ SELECCIÓN DE PROGRAMA ALTERNATIVO** y **INICIO DIFERIDO** durante unos **3 segundos**. En la pantalla se mostrará **ENGLISH** y se le dará la posibilidad de elegir otro idioma.

Botón de INCIAR/PAUSA

Cierre la puerta **ANTES** de pulsar el botón de **INCIAR/PAUSA**.

- Para iniciar el ciclo seleccionado con los parámetros preconfigurados, pulse **INCIAR/PAUSA**. Cuando el programa se esté ejecutando, la pantalla mostrará el tiempo restante.
- Además, si desea modificar el programa seleccionado, pulse los botones de opciones correspondientes, modifique los parámetros predeterminados y, seguidamente, pulse el botón de **INCIAR/PAUSA** para empezar el ciclo.

Solo se podrán seleccionar las opciones compatibles con el programa ajustado.

- Tras encender el electrodoméstico, espere unos segundos para que se ponga en marcha el programa.

DURACIÓN DEL PROGRAMA

- Cuando se selecciona un programa, la pantalla mostrará automáticamente la duración del ciclo, el cual podrá variar en función de las opciones seleccionadas.
- Una vez iniciado el programa, se informará de manera permanente del tiempo restante hasta el final del lavado.
- El electrodoméstico calcula el tiempo hasta el final del programa seleccionado sobre la base de una carga estándar; durante el ciclo, la lavadora corrige el tiempo en función del tamaño y la composición de la carga.

FIN DE PROGRAMA

- Abrir la puerta después de visualizar la palabra **"FIN"** en la pantalla y se apague la luz de **PUERTA BLOQUEADA**.
- Al final del ciclo, apague la lavadora girando el mando **SMART RING** hasta la posición **OFF (APAGADO)**.

Al final del ciclo de lavado el **SMART RING** se tiene que colocar **SIEMPRE** en la posición de apagado **OFF**, de lo contrario no podrá seleccionar un nuevo ciclo de lavado.

PAUSAR LA LAVADORA

- Mantenga pulsado el botón **INICIAR/PAUSA** durante aproximadamente **2** segundos (algunos indicadores luminosos y la pantalla de tiempo residual parpadearán, lo que indica que la lavadora está en pausa).

Por razones de seguridad, en algunas fases del ciclo de lavado la puerta solo se puede abrir si el nivel del agua está por debajo de su borde inferior y si la temperatura es inferior a 45°C. Si se cumplen estas condiciones, espere a que se apague la luz de **PUERTA BLOQUEADA** antes de abrir la puerta.

- Vuelva a pulsar el botón **INICIAR/PAUSA** para reiniciar el programa desde el punto en que se detuvo.

CANCELACIÓN DEL PROGRAMA AJUSTADO

anular el programa, gire el mando **MART RING** hasta la posición **OFF (APAGADO)**.

Esperar hasta que la luz **PUERTA BLOQUEADA** se haya apagado antes de abrir la puerta.

Tecla INICIO DIFERIDO

opción le permite pre-programar el de lavado para iniciarlo con una posterioridad de hasta **24 horas**.

Para diferir el inicio del ciclo:

Introduzca el programa deseado.

Pulse el botón una vez para activarlo (**h00** aparece en la pantalla) y luego pulse de nuevo para fijar un intervalo **de 1 hora (h01)** aparece en la pantalla). El retardo preestablecido aumenta en **1 hora** cada vez que se pulsa el botón, hasta que aparezca **h24** en la pantalla, y en ese momento, al pulsar el botón de nuevo, se restablecerá el inicio diferido cero.

- Confirme pulsando la tecla **INICIAR/PAUSA**. La cuenta atrás comienza y cuando termina el programa se iniciará automáticamente.

- Puede anular el inicio diferido girando el mando **SMART RING** hasta la posición **OFF (APAGADO)**.

Si hay alguna interrupción en el suministro de energía mientras la lavadora está en funcionamiento, una memoria especial almacena el programa seleccionado y, cuando se restablezca la energía, continúa donde lo dejó.

Las siguientes opciones deben seleccionarse antes de pulsar el botón de **INICIAR/PAUSA**.

Tecla OPCIONES

Esta tecla permite escoger entre tres opciones diferentes:

- PRELAVADO

- Esta opción le permite realizar un prelavado y es particularmente útil para cargas muy sucias (se puede utilizar sólo en algunos programas, como se muestra en la tabla de programas).

- Le recomendamos que utilice sólo el 20% de las cantidades recomendadas en el envase del detergente.

- ACLARADO EXTRA

- Esta opción permite añadir un aclarado al final del ciclo de lavado y está diseñado especialmente para las personas con pieles delicadas y sensibles, para las cuales el mínimo resto de detergente puede causarles irritación y alergia.

- Esta función también está recomendada para las prendas de niños en caso de suciedad extrema, en los que se usa mucho detergente, o para el lavado de toallas cuyas fibras en su mayoría tienden a retener el detergente.

ES

Si escoges una opción que no es compatible con el programa seleccionado, el piloto correspondiente parpadeará primero y se apagará después.

Tecla NIVEL DE SUCIEDAD/ SELECCIÓN DE PROGRAMA ALTERNATIVO

Esta tecla se puede utilizar para seleccionar dos funciones diferentes, dependiendo del programa seleccionado:

- NIVEL DE SUCIEDAD

- Una vez se ha seleccionado el programa, el tiempo de lavado establecido para ese programa se mostrará automáticamente.
- Esta opción te permite escoger entre 3 niveles de intensidad de lavado, modificando la duración del programa, y dependiendo de la suciedad de las prendas (**solo pueden usarse en algunos programas tal y como se muestra en la tabla de programas**).

- SELECCIÓN DE PROGRAMA ALTERNATIVO

Cuando figura en el cuadro, esta opción permite seleccionar una alternativa respecto al programa preconfigurado (en el caso del programa **ECO 14'-30'-44'**, le permite escoger uno de los tres tiempos disponibles).

Tecla SELECCIÓN TEMPERATURA

- Esta tecla permite cambiar la temperatura de los ciclos de lavado.
- No se puede aumentar la temperatura por encima del máximo permitido para cada programa, para conservar los tejidos.

- Si deseas lavar con un programa frío, todos los indicadores deben estar desconectados.

Tecla SELECCIÓN CENTRIFUGADO

- Si pulsas esta tecla, es posible reducir la velocidad máxima, y si lo deseas, puedes cancelar el ciclo de centrifugado.
- Si la etiqueta no proporciona información específica, significa que se puede usar el centrifugado máximo previsto por el programa.

Para evitar dañar los tejidos, no es posible aumentar la velocidad por encima del máximo permitido para cada programa.

- Para reactivar el ciclo de centrifugado, pulsa la tecla hasta alcanzar la velocidad de centrifugado deseada.
- Es posible modificar la velocidad de centrifugado sin detener la lavadora.

Una cantidad excesiva de detergente puede provocar un exceso de espuma. Si el electrodoméstico detecta la presencia de una cantidad excesiva de espuma, puede descartar la fase de centrifugado, o extender la duración del programa y aumentar el consumo de agua.

La lavadora está equipada con un dispositivo electrónico que descarta el ciclo de centrifugado si la carga está desequilibrada. Esto reduce el ruido y la vibración en la lavadora, y prolonga la vida de la lavadora.

Tecla SELECCIÓN DE SECADO/VAPOR

Esta tecla permite elegir entre dos opciones diferentes:

- SELECCIÓN DE SECADO

- **Ciclo automático de lavado/secado:** tras la selección del programa de lavado en función del tipo de ropa, se puede seleccionar un nivel de secado pulsando esta tecla. Al final del programa de lavado, el ciclo de secado seleccionado empezará automáticamente.

Si se selecciona un programa de lavado no compatible con el secado automático, esta función no estará activa.

Si se supera la carga de secado máxima indicada en la tabla de programas, es posible que la ropa no se seque correctamente.

- **Para realizar solo un ciclo de secado:** seleccione el programa de secado adaptado al tejido; pulsando esta tecla es posible seleccionar un grado de secado diferente del nivel por defecto (**salvo para el programa de secado de lana**).
- Para cancelar el ciclo **durante la fase de secado**, gire el **SMART RING** a la posición **OFF**.

En la pantalla se podrá leer **"FIN"** al final del programa y la luz de PUERTA BLOQUEADA se apagará, por lo que será posible abrir la puerta.

- VAPOR

- Esta opción permite añadir a algunos ciclos de lavado (véase la tabla programas) un tratamiento de vapor específico.
- La función vapor actúa sobre las prendas mojadas disminuyendo las arrugas, lo que reduce el tiempo de planchado.
- Las fibras se regeneran y refrescan, eliminando los malos olores de las prendas.

- Para cada programa se ha diseñado un tratamiento de vapor específico para asegurar la máxima eficacia del lavado en función de los tejidos y colores de las prendas.

Para seguir el tratamiento de un ciclo de lavado, pulse reiteradamente el botón (o manténgalo pulsado) hasta que se encienda el piloto correspondiente.

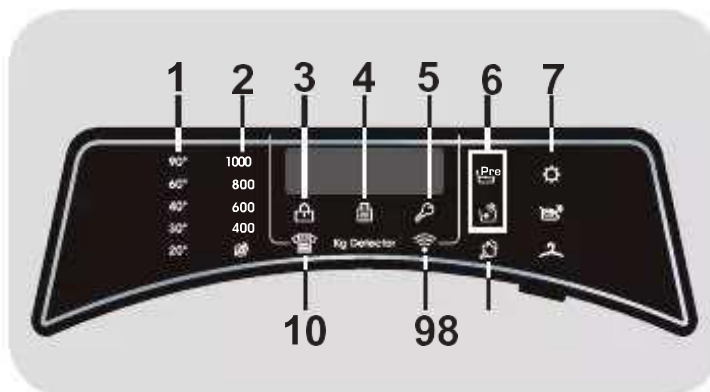
Esta opción debe seleccionarse antes de pulsar el botón de INICIAR/PAUSA.

BLOQUEO INFANTIL

- Pulsando simultáneamente las teclas **SELECCIÓN TEMPERATURA** y **SELECCIÓN CENTRIFUGADO** durante **3 segundos**, la lavadora te permitirá bloquear las teclas. De esta forma, si pulsas accidentalmente alguna de las teclas en el display durante un ciclo, podrás evitar que se cambie el programa accidentalmente.
- El bloqueo de tecla se desactiva sencillamente pulsando ambas teclas de nuevo, o desconectando el electrodoméstico.

Display digital

El sistema de señalización de la pantalla le permite estar siempre informado acerca del estado de la máquina.



1) INDICADORES SELECCIÓN TEMPERATURA

Los indicadores muestran la temperatura de lavado del programa seleccionado que puede cambiarse (si está permitido) con la tecla correspondiente. Si deseas lavar con un programa frío, todos los indicadores deben estar desconectados.

ES

2) INDICADORES SELECCIÓN CENTRIFUGADO

Los indicadores muestran la velocidad de centrifugado del programa seleccionado que puede cambiarse o descartarse con la tecla correspondiente.

3) INDICADOR PUERTA BLOQUEADA

El icono indica que la puerta está cerrada.

Cierre la escotilla ANTES de seleccionar INICIAR/PAUSA.

- Cuando **INICIAR/PAUSA** se presiona con la puerta cerrada, el indicador se parpadeará y luego de manera fija.

Si la puerta no está bien cerrada, la luz seguirá parpadearo durante unos 7 segundos, después de lo cual la orden de marcha se elimina automáticamente. En este caso, cierre la puerta de la manera adecuada y pulse la tecla INICIAR/PAUSA.

Esperar hasta que la luz PUERTA BLOQUEADA se haya apagado antes de abrir la puerta.

4) Kg Detector (esta función solo se activa con algunos programas)

Durante los primeros minutos del ciclo, el indicador "**Kg Detector**" permanecerá encendido mientras el sensor inteligente obtendrá el peso de la ropa y ajustará el tiempo de ciclo, el agua y el consumo de electricidad en consecuencia.

- A través de cada fase de lavado "**Kg Detector**" permite monitorear la información sobre la carga de ropa en el tambor y en los primeros minutos de la colada él:
 - Ajusta la cantidad de agua necesaria;
 - Determina la duración del ciclo;
 - Control de los aclarados en función del tipo de tejido a seleccionado para ser lavado;

- Ajusta el ritmo de rotación del tambor para el tipo de tejido que se lava;
- Reconoce la presencia de espuma, aumentando, si es necesario, la cantidad de agua durante el aclarado;
- Ajusta la velocidad de centrifugado de acuerdo a la carga, evitando así cualquier desequilibrio.

5) INDICADOR BLOQUEO DE TECLA

El indicador muestra que las teclas están bloqueadas.




6) INDICADORES OPCIONES

Los indicadores muestran la opción que se puede seleccionar mediante el botón correspondiente.

7) INDICADORES SELECCIÓN DE SECADO

Los indicadores muestran el grado de secado que puede ser seleccionado con el botón pertinente:

Programas de secado automático

-  **EXTRA SECO**
(adecuado para toallas, albornoces y cargas voluminosas).
-  **LISTO PARA PLANCHAR**
(deja la colada preparada para el planchado).
-  **LISTO PARA GUARDAR**
(para prendas que se cuelgan sin planchar).

8) INDICADOR DE VAPOR

La luz indicadora muestra la selección de la opción relevante.

9) INDICADOR Wi-Fi

- En los modelos equipados con Wi-Fi, indica el estado de la conexión. Puede presentar los estados siguientes:
 - **FIJO**: control remoto activado.

PARPADEA LENTAMENTE: control remoto desactivado.

- **PARPADEA RÁPIDAMENTE DURANTE 3 SEGUNDOS Y, SEGUIDAMENTE, SE APAGA:** la lavadora no se puede conectar con la red Wi-Fi doméstica o todavía no ha sido registrada en la app.

PARPADEA LENTAMENTE 3 VECES Y APAGA DURANTE 2 SEGUNDOS: restablecimiento de la red Wi-Fi (durante registro en la app).

- **SE ENCIENDE DURANTE 1 SEGUNDO Y SE APAGA DURANTE 3 SEGUNDOS:** la puerta está abierta. El control remoto no se puede activar.

● Para acceder a información completa sobre todas las funciones y a las instrucciones de configuración de la conexión Wi-Fi, consulte:
go.candy-group.com/simplyfi-dualble

10) PILOTO INDICADOR DE NIVEL DE SUCIEDAD

El piloto luminoso indica la selección de la opción correspondiente.

ES

Tabla de programas

PROGRAMA		kg (MAX.) *						°C	1)		
		(ver panel de control)							(MAX.)	2	1
		8+5kg	9+5kg	9+6kg	10+6kg	12+8kg	13+8kg		2	1	1
	■ DIARIO 39' 4)	4	4,5	4,5	5	6	6,5	40°	●	●	
	■ COLOR Y MIXTOS 59' 4)	8	9	9	10	12	13	40°	●	●	
	3) ■ ALGODÓN PERFECTO 59' 4)	4	4,5	4,5	5	6	6,5	40°	●	●	
	■ HIGIENE PLUS 59'	2	2	2	2	2	2	60°	●	●	
	■ DELICADOS 59' 4)	2,5	2,5	2,5	2,5	3	3	40°	●	●	
	3) ■ ECO 14'	1,5	1,5	1,5	1,5	2	2	30°	●	●	
	■ ECO 30'	2,5	2,5	2,5	2,5	3	3	30°	●	●	
	■ ECO 44'	3,5	3,5	3,5	3,5	4	4	40°	●	●	
	■ LANA/A MANO	2	2	2	2	2,5	2,5	30°	●	●	
	3) ■ ACLARADOS	-						-	△		
	■ DESAGÜE & CENTRIFUGADO	-						-			
	■ SINTETICOS Y ROPA DE COLOR 2) 4)	4	4,5	4,5	5	6	6,5	60°	●	●	(●)
	■ ALGODÓN** 2) 4)	8	9	9	10	12	13	90°	●	●	(●)
	■ LANA (secado)	1	1	1	1	1	1	-			
	■ MIXTOS (secado)	4	4,5	4,5	5	6	6,5	-			
	■ ALGODÓN (secado)	5	5	6	6	8	8	-			
	CONTROL REMOTO (WI-FI) Posición que hay que seleccionar cuando se desee activar/desactivar el control remoto a través de la aplicación (por Wi-Fi).										

Por favor lea estas notas:

* La capacidad máxima de colada seca depende del modelo usado (ver panel de control).

△ (Solo para modelos con compartimento detergente líquido)

Cuando un número limitado de artículos presentan manchas que requieren tratamiento previo con agentes de blanqueo líquidos, la eliminación preliminar de mancha puede ser llevado a cabo en la propia lavadora.

Vierta el blanqueador en el recipiente de detergente líquido, se inserta en el compartimento "2" en el cajetín del detergente, y establecer el programa especial de ACLARADOS.

Cuando esta fase haya terminado, apaga el aparato, añade el resto de prendas y procede con un lavado normal con el programa más adecuado.

● Sólo con la opción PRELAVADO seleccionada (programas con opción PRELAVADO disponible).

■ Programas de secado automático.

Cuando se selecciona un programa, aparece en el display la temperatura de lavado recomendada que puede cambiarse (si está permitido) con la tecla correspondiente, pero no se puede aumentar por encima del máximo permitido.

Para los programas mostrados se puede ajustar la duración y la intensidad del lavado con la tecla NIVEL DE SUCIEDAD.

3) En los programas especificados, se puede utilizar la tecla de NIVEL DE SUCIEDAD/SELECCIÓN DE PROGRAMA ALTERNATIVO para seleccionar una alternativa respecto al programa preconfigurado (en el caso del programa ECO 14'-30'-44', le permite escoger uno de los tres tiempos disponibles).

4) Función de vapor disponible.

INFORMACIÓN PARA LOS LABORATORIOS DE PRUEBA (Ref. Normas EN 50229)

Lavado

Utilice el programa ** seleccionando el grado máximo de suciedad, centrifugado a velocidad máxima y temperatura a 60°C.

Secado

Seleccionar el programa de secado ALGODÓN, LISTO PARA GUARDAR.

ES

Descripción de los programas

A fin de poder lavar diferentes tipos de tejidos y con varios grados de suciedad, la lavadora cuenta con programas específicos adaptados a cada necesidad de lavado (véase tabla de programas).

Escoja un programa de conformidad con las instrucciones que figuran en las etiquetas de lavado, especialmente por lo que se refiere a la temperatura máxima recomendada.

LAVADO

DIARIO 39'

La combinación perfecta de rendimiento ahorro de tiempo. Este programa ofrece un lavado excelente para lavar una media carga de colada en tan solo 39 minutos. Está recomendado para el lavado diario de colada medianamente sucia.

COLOR Y MIXTOS

Este programa ofrece la libertad de lavar juntos todo tipo de tejidos y colores que no decoloran, con una carga completa, obteniendo resultados excelentes en tan solo 59 minutos. Con el lavado a temperatura media, se recomienda este programa para lavar colada que no esté muy sucia.

ALGODÓN PERFECTO 59'/HIGIENE PLUS 59'

Pulse el botón NIVEL DE SUCIEDAD/ SELECCIÓN DE PROGRAMA ALTERNATIVO para escoger uno de los dos programas disponibles:

- ALGODÓN PERFECTO 59'

Este programa garantiza unos resultados fantásticos con la colada de algodón. Esta opción ha sido prevista para reducir el tiempo de lavado, a temperaturas medias de colada de algodón bastante sucia. Para obtener los mejores resultados, llene la lavadora solo hasta la mitad.

- HIGIENE PLUS 59'

Este programa ofrece la mejor combinación posible de alta temperatura, tiempo y acción de limpieza para garantizar la máxima potencia de desinfección contra las

bacterias en tan solo 59 minutos. Recomendado para colada de algodón, lava a una temperatura de 60°C y rinde mejor con cargas pequeñas.

DELICADOS 59'

Desarrollado para lavar y tratar las prendas delicadas y los tejidos preciados. Este programa lava a baja temperatura durante 59 minutos. Recomendado para cargas pequeñas.

ECO 14'-30'-44'

¡Ahorro total! Este nuevo programa se puede utilizar para conseguir resultados excelentes, ahorrando agua, energía, detergente y tiempo. Esta opción lava a una temperatura media adecuada para cualquier tipo de tejido. Recomendado para cargas pequeñas.

Utilice el botón NIVEL DE SUCIEDAD/SELECCIÓN DE PROGRAMA ALTERNATIVO para escoger uno de los tres tiempos disponibles.

LANA/A MANO

Este programa lleva a cabo un ciclo de lavado especial para tejidos de lana que se pueden introducir en la lavadora o aquellas prendas que deban lavarse a mano.

ACLARADOS/DESAGÜE & CENTRIFUGADO

Pulse el botón NIVEL DE SUCIEDAD/ SELECCIÓN DE PROGRAMA ALTERNATIVO para escoger uno de los dos programas disponibles:

- ACLARADOS

Este programa lleva a cabo 3 aclarados con un centrifugado intermedio (a una velocidad que se puede reducir o el cual se puede cancelar con el botón correspondiente). Se utiliza para aclarar todo tipo de tejidos, por ejemplo, tras un lavado a mano.

- DESAGUE & CENTRIFUGADO

Este programa completa el escurrido y lleva a cabo un centrifugado a máxima velocidad. Es posible cancelar o reducir el centrifugado por medio del botón de SELECCIÓN DE CENTRIFUGADO.

SINTÉTICOS Y ROPA DE COLOR

Este programa nos permite lavar tejidos de colores diferentes todos juntos. Se han optimizado tanto el movimiento de rotación del tambor como los niveles de agua durante el lavado, pero también durante la fase de aclarado. El centrifugado preciso reduce la formación de arrugas en los tejidos.



ATENCIÓN:

AVISO IMPORTANTE SOBRE EL RENDIMIENTO DE LAVADO.

- Las prendas de color nuevas deben lavarse por separado, como mínimo, durante los 5 o 6 primeros lavados.
- Algunas prendas oscuras, como vaqueros y toallas, deben lavarse siempre por separado.

deben mezclarse nunca prendas que DESTIÑAN.

ALGODÓN

Este programa es apto para lavar ropa de algodón con un nivel de suciedad normal y es el programa más eficiente en términos de consumo combinado de agua y energía para el lavado de prendas de algodón.

SECADO



ATENCIÓN:

Antes de poner en marcha el programa de secado ha de retirarse del tambor el dispensador de detergente en polvo o líquido.

El tambor cambia de dirección durante el ciclo de secado para evitar que la colada se enrede y se seque mejor. El aire frío se utiliza durante los últimos 10/20 minutos del ciclo de secado para minimizar arrugas.

Programa de secado a baja temperatura ideal para secar prendas de lana con el máximo cuidado y suavidad, reduciendo el

deterioro de los tejidos. Se sugiere girar la ropa antes de secarla. El tiempo se define según la cantidad de carga y el centrifugado escogido en el lavado. El ciclo es adecuado para cargas pequeñas de máximo 1 kg (3 jerséis).



APPAREL CARE

El ciclo de secado de lana de esta máquina ha estado aprobado por "The Woolmark Company" para secar productos de lana lavables a máquina provisionándolos de que las prendas se han lavado y secado siguiendo las instrucciones de las etiquetas de las prendas e incidencias por el fabricante. El símbolo de Woolmark es un Certificado en muchos países. M1715

SE

MIXTOS

Programa de secado baja temperatura, recomendado para tejidos sintéticos y mixtos (consulte siempre la etiqueta).

ALGODÓN

Programa de secado caliente recomendado para algodón y ropa de hogar (consulte siempre la etiqueta).

CONTROL REMOTO (Wi-Fi)

Posición que hay que seleccionar cuando se desee activar/desactivar el control remoto a través de la aplicación y por Wi-Fi. En este caso, el inicio del ciclo se realizará a través de los controles de la aplicación. Más detalles en el apartado **CONTROL REMOTO (Wi-Fi)**.

9. CICLO DE SECADO

- Estas indicaciones son generales, por lo que con la práctica obtendrá mejores resultados de secado.
- Es recomendable que, cuando utilice un ciclo por primera vez, se configure un tiempo de secado inferior al indicado hasta ajustar el grado de secado deseado.
- Es recomendable que no seque tejidos que se deshilachen con facilidad, como por ejemplo tapetes y fundas de pelo, para evitar que se obstruya el conducto de ventilación.
- Es recomendable que separe la ropa siguiendo las pautas siguientes:

- **Según los símbolos de secado que se indiquen en la etiqueta de las prendas**

- Secadora.
- Secado a alta temperatura.
- Secado a baja temperatura.
- NO** utilizar secadora.

Si el tejido no tiene etiqueta se entiende que no es recomendable utilizar secadora.

- **Según el tamaño y el grosor**

Cuando la carga de lavado sea superior a la capacidad de secado, separe las prendas según su grosor (por ejemplo, separar las toallas de la ropa interior).

- **Según el tipo de tejido**

Algodón/ropa del hogar: toallas, jerséis de algodón, ropa de cama y manteles.

Sintéticos: blusas, camisetas, chaquetas, etc. de poliéster o poliamida, así como mezcla de algodón/sintético.

- Secar sólo prendas que se hayan centrifugado previamente.

Forma correcta de secar

- Abra la puerta.
- Introduzca la colada teniendo en cuenta que no exceda la carga máxima de secado indicada en la tabla de programas. En caso de prendas grandes (por ejemplo, sábanas) o prendas muy absorbentes (por ejemplo, toallas o vaqueros), es recomendable reducir la carga.
- Cierre la puerta.
- Seleccione el programa de secado más adecuado para tu colada (**ALGODÓN, MIXTOS, LANA**).
- Seleccione el grado de secado que necesite:

EXTRA SECO

(adecuado para toallas, albornoces y cargas voluminosas).

LISTO PARA PLANCHAR

(deja la colada preparada para el planchado).

LISTO PARA GUARDAR

(para prendas que se cuelgan sin planchar).

PROGRAMAS DE SECADO A TIEMPO

- 120 MINUTOS
- 90 MINUTOS
- 60 MINUTOS
- 30 MINUTOS

Seleccionando el programa de secado de lana, no es posible seleccionar un grado de secado al establecido por defecto.

- La lavadora-secadora calculará el tiempo de secado necesario y la humedad residual necesaria según la carga y el tipo de secado seleccionado.
- Compruebe que el grifo está abierto y que la manguera de desagüe está colocada correctamente.



ATENCIÓN:

No secar artículos con relleno especial (ej. Edredones, anoraks acolchados, etc.) y prendas muy delicadas.

Si las prendas absorben mucha agua, se recomienda cargar menos prendas para evitar arrugas.

- Presionar el botón **INICIO/PAUSA** (la pantalla mostrará el tiempo de secado restante).

La lavadora-secadora calcula el tiempo de finalización del programa seleccionado para una carga estándar; durante el ciclo, la lavadora-secadora corrige el tiempo del mismo según el volumen y composición de la carga.

Durante la fase de secado el tambor incrementará su velocidad de giro para distribuir la carga y optimizar el secado.

Para el correcto funcionamiento de la lavadora-secadora es preferible no detenerla durante la fase de secado salvo que sea realmente necesario.

CICLO AUTOMÁTICO LAVADO/SECADO

La lavadora-secadora calcula el tiempo de finalización del programa seleccionado para una carga estándar; durante el ciclo, la lavadora-secadora corrige el tiempo del mismo según el volumen y composición de la carga.

ES

Si desea que se inicie un ciclo de secado inmediatamente después del lavado, seleccione el ciclo de lavado deseado, ajuste el grado deseado de secado a través del botón **SELECCIÓN DE SECADO** e inicie el ciclo. Al final del programa de lavado, el ciclo de secado seleccionado empezará automáticamente (véase apartado "**SELECCIÓN DE SECADO**").

10. DIAGNÓSTICO DE AVERÍAS Y GARANTÍA

Si consideras que su lavadora no está funcionando correctamente, consulta la guía rápida que se suministra más abajo con algunos consejos prácticos sobre cómo solucionar los problemas más comunes.

INFORME DE ERROR

- **Modelos con display:** el error se muestra como un número precedido por la letra "E" (ejemplo: Error 2 = E2)
- **Modelos sin display:** El error se muestra con el parpadeo de cada LED tantas veces como represente el código del error, seguido de una pausa de 5 segundos (ejemplo: Error 2 = dos parpadeos – pausa 5 segundos – dos parpadeos – etc...)

Tipo de error	Posibles causas y soluciones prácticas
E2 (con display) 2 parpadeos de las LEDs (sin display)	La lavadora no se llena de agua.
	Asegúrate de que la llave de suministro de agua esté abierta.
	Asegúrate de que la manguera de alimentación de agua no esté doblada, retorcida o atrapada.
	El tubo de desagüe no está a la altura adecuada (ir a la sección instalación).
	Cierra la llave de suministro de agua, desenrosca la manguera de alimentación de la parte de atrás de la lavadora y asegúrate de que el filtro "anti-arena" esté limpio, no obstruido.
Comprueba que el filtro no esté obstruido y que no hay cuerpos extraños en el interior del compartimento del filtro que puedan obstruir el flujo correcto del agua.	
E3 (con display) 3 parpadeos de las LEDs (sin display)	La lavadora no desagua.
	Comprueba que el filtro no esté obstruido y que no hay cuerpos extraños en el interior del compartimento del filtro que puedan obstruir el flujo correcto del agua.
	Asegúrate de que la manguera de desagüe no esté doblada, retorcida o atrapada.
	Asegúrate de que el sistema de desagüe no esté bloqueado y que permita al agua fluir sin obstrucciones. Intenta drenar el agua en el lavadero.
E4 (con display) 4 parpadeos de las LEDs (sin display)	Hay mucha espuma y/o agua.
	Asegúrate de no haber utilizado una cantidad excesiva de detergente o de un producto no adecuado para lavadoras.
E7 (con display) 7 parpadeos de las LEDs (sin display)	Problema con la puerta.
	Asegúrate de que la puerta está cerrada correctamente. Asegúrate de que no hay prendas en el interior de la lavadora que puedan obstruir el cierre de la puerta.
Cualquier otro código	Si la puerta está bloqueada, apaga y desenchufa la lavadora del suministro eléctrico, espera 2-3 minutos y vuelve a abrir la puerta.
	Apaga y desenchufa la lavadora, y espera un minuto. Enciende de nuevo la lavadora e inicia un programa. Si el error persiste, contacta directamente con el Servicio de Atención al Cliente autorizado.

OTRAS ANOMALÍAS

Problema	Posibles causas y soluciones prácticas
La lavadora no funciona /no se enciende	Asegúrate de que el producto está enchufado a una toma que funcione.
	Asegúrate de que hay electricidad
	Asegúrate de que el enchufe de la pared está funcionando, enchufando otro aparato, por ejemplo una lámpara.
	La puerta puede no estar cerrada correctamente: ábrela y ciérrala de nuevo.
	Comprueba que se ha seleccionado el programa escogido y que se ha pulsado la tecla de inicio.
	Asegúrate de que la lavadora no está en modo pausa.
Agua derramada sobre el suelo cerca de la lavadora	Esto puede ser debido a una fuga en la junta entre la llave y la manguera de suministro; en este caso, sustitúyela y ajusta la manguera y la llave.
	Asegúrate de que el filtro está correctamente cerrado.
La lavadora no centrifuga	Debido a una distribución no óptima de las prendas, la lavadora puede: Intentar equilibrar la carga, aumentando el tiempo de centrifugado Reducir la velocidad de centrifugado para reducir las vibraciones y el ruido. Descartar el centrifugado para proteger la lavadora.
	Asegúrate de que la carga está equilibrada. De lo contrario, desenrédala, vuelve a meterla y continúa con el programa.
	Esto puede deberse al hecho de que el agua no se haya drenado completamente: espera unos minutos. Si el problema persiste, ir a la sección de Error 3.
	La mayoría de los modelos incluyen una función de "no centrifugado": asegúrate de que no está activada.
	Asegúrate de que no tiene activada ninguna opción que cambie el centrifugado.
	Un exceso de detergente puede dificultar el inicio del centrifugado.
Se oyen vibraciones/ruidos fuertes durante el centrifugado	La lavadora puede no estar completamente nivelada: si es necesario, ajusta las bases tal y como se indica en la sección correspondiente.
	Asegúrate de que se han retirado los tornillos colocados para el transporte, los tapones de caucho y los tubos separadores.
	Asegúrate de que no hay cuerpos extraños en el interior del tambor (monedas, bisagras, botones, etc...)

ES

garantía estándar del fabricante cubre los defectos causados por fallos eléctricos o mecánicos en el producto debidos a un acto u omisión del fabricante. Si el defecto detectado se debe a factores externos al producto suministrado, a un uso incorrecto o como resultado de no seguir las instrucciones de uso, se aplicará un cargo.

El uso de **detergentes ecológicos sin fosfatos** puede producir los siguientes efectos:


- **El agua de vaciado del aclarado es más turbia** debido a la presencia de zeolitos en suspensión, sin que resulte perjudicada la eficacia del aclarado.
- **Presencia de polvo blanco (zeolitos) en la ropa al finalizar el lavado**, que no se incrusta en el tejido ni altera los colores.
- **Presencia de espuma en el agua de último aclarado**, que no necesariamente es indicación de un aclarado deficiente.
- **Presencia de abundante espuma** debido a los tensoactivos aniónicos presentes en las formulaciones de los detergentes para lavadoras y que son difíciles de separar de la ropa.
Volver a aclarar la ropa en estos casos no conlleva ningún beneficio.

Si el problema persiste o sospechas de la existencia de una avería, contacta inmediatamente con el Servicio de Atención al Cliente autorizado.

Se recomienda siempre utilizar las piezas de recambio originales, que están disponibles en el Servicio de Atención al Cliente autorizado.

Garantía

El producto tiene unas condiciones de garantía establecidas en el certificado que se incluye en el producto. El certificado de garantía debe completarse debidamente y archivarse, para poder mostrarlo al Servicio de Atención al Cliente autorizado en caso necesario.

Al mostrar el logo  marcado en este producto, declaramos, bajo nuestra propia responsabilidad, el cumplimiento de todos los requisitos europeos en términos de seguridad, salud y medio ambiente, establecidos en la legislación de este producto.

El fabricante no se responsabiliza por eventuales erratas de imprenta contenidas en el presente manual de instrucciones. Asimismo, se reserva el derecho de efectuar las modificaciones que considere oportunas para sus productos sin comprometer sus características fundamentales.

PARÁMETROS INALÁMBRICOS

Parámetro	Especificaciones (Wi-Fi)	Especificaciones (Bluetooth)
Señal Inalámbrica Estándar	802.11 b/g/n	Bluetooth v4.2
Rango de Frecuencia	2,412 GHz. - 2,484 GHz.	2,412 GHz. - 2,484 GHz.
Potencia Máxima de Transmisión	802.11b, DSSS 1 Mbps = +19.5 dBm	Basic data Rate: RF Transmit Power (Typ): +4 dBm Enhanced data Rate: RF Transmit Power (Typ): +2 dBm BLE RF Transmit Power (Typ): +7.5 dBm
	802.11b, CCK 11 Mbps = +18.5 dBm	
	802.11g, OFDM 54 Mbps = +18.5 dBm	
	802.11n, MCS7 = +14 dBm	
Sensibilidad Mínima de Recepción	802.11b = 1024 bytes, -80 dBm	Basic data Rate: Sensivity @ 0.1% BER: -98 dBm Enhanced data Rate: Sensivity @ 0.01% BER: -98 dBm BLE Sensivity @ 0.1% BER: -98 dBm
	802.11g = 1024 bytes, -70 dBm	
	802.11n = 1024 bytes, -65 dBm	
	802.11n HT40 = 1024 bytes, -65 dBm	

ES

Mediante el presente **Candy Hoover Group Srl** declara que este electrodoméstico con el distintivo  cumple los requisitos esenciales de la Directiva 2014/53/EU. Si quiere recibir una copia de la declaración de conformidad, contacte por favor con el fabricante en: www.candy-group.com