



NANTES

Du Pain & des Roses - Nantes

Rapport d'activités

2022



SOMMAIRE

| | |
|---|-----------|
| RAPPORT NARRATIF | 3 |
| L'essaimage de l'association Du pain & des roses à Nantes | 3 |
| PRÉSENTATION DES ATELIERS DÉCOUVERTE | 4 |
| Le développement d'ateliers sur-mesure | 5 |
| Zoom sur nos ateliers aux Restos du Coeur | 6 |
| LES CYCLES D'INITIATION | 8 |
| Un premier pas vers l'insertion | 8 |
| Planning annuel du cycle | 9 |
| LES ACTIONS MISES EN PLACES EN 1 AN D'ACTIVITÉS | 11 |
| Quelques chiffres sur les ateliers pilotés entre janvier et décembre 2022 : | 11 |
| Le planning détaillé des ateliers | 12 |
| NOTRE DÉVELOPPEMENT | 13 |
| Nos partenaires | 13 |
| De nouveaux locaux pour du Pain & des Roses | 13 |
| Côté ressources humaines, l'équipe opérationnelle se construit à Nantes | 13 |
| RAPPORT FINANCIER | 14 |
| Nos dépenses à +1 an | 14 |
| Notre suivi de financement 2022 : | 15 |
| ANNEXE - PHOTOGRAPHIES | 16 |
| CONTACT | 22 |



RAPPORT NARRATIF

Le nom du Pain & des Roses vient du poème de James Oppenheim «Bread & Roses». Le poème raconte que chacun a besoin de pain pour se nourrir et survivre, mais que nous avons aussi besoin de roses, c'est-à-dire de beauté et de créativité pour nous épanouir. Notre association réunit ces deux objectifs : nous offrons aux femmes éloignées de l'emploi l'opportunité de découvrir le métier de fleuriste, ce dans un cadre créatif, réconfortant et convivial.



Le lancement de "Du pain & des roses" à Nantes

Notre association a démarré son action sur le territoire des Pays de la Loire en septembre 2021, dans le cadre d'un essaimage lancé par l'association "mère", qui existe à Paris depuis 2017. Nos activités sur le territoire ont commencé par des ateliers d'initiation à l'art floral et de découverte des métiers du végétal, pour notre public cible. En parallèle, nous avons mis en place des activités génératrices de revenus pour assurer une part de fonds propres et proposer des prestations de fleuriste éco-responsable et solidaire sur le territoire.

2022 : Les moments phares de l'année

Janvier :

- Démarrage du cycle d'initiation d'un an en partenariat avec l'Étape Insertion
- Maintien des ateliers mensuels avec l'accueil de jour pour Femmes des Restos du coeur

Février :

- Test de la vente de fleurs via notre boutique en ligne pour la St Valentin

Mars :

- Prestation B2B avec le siège de "Maisons du Monde" à l'occasion du 8 mars (journée de lutte pour les droits des femmes)

Avril :

- Vente éphémère pour les particuliers au restaurant "Macoha"

Mai :

- 1ère sortie pédagogique dans le cadre du Cycle de l'Étape à la ferme flore "Les Bellis"
- Atelier découverte avec les salariées en insertion de "Partage 44"
- Vente éphémère pour les particuliers au "LAB"
- Renouvellement d'un atelier découverte auprès du "Centre Éducatif Anjorant"
- Test de la vente de fleurs via notre boutique en ligne pour la Fête des mères

Juin :

- Sensibilisation auprès des lycéens du Lycée Nicolas Appert via un atelier découverte du bouquet et la mise en place d'un grand décor pour leur Tremplin musical

- Participation à la Journée de la Fleur Française organisée par le "Collectif de la Fleur Française" en collaboration avec *Du pain & des roses - Paris*

Septembre :

- Renouvellement des ateliers mensuels avec l'accueil de jour pour Femmes des Restos du coeur pour une durée de 9 mois

Octobre :

- Aménagement dans nos nouveaux locaux
- Recrutement d'Alice en contrat d'alternance de 2 ans sur le poste d'Assistante Développement & Partenariats

Décembre :

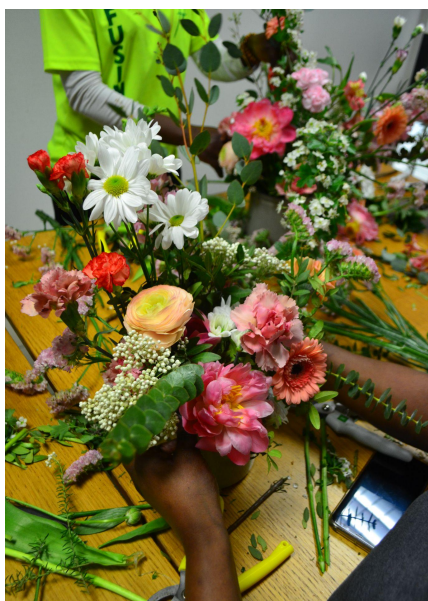
- Participation aux ventes flash de "L'Autre Marché" organisé par les Ecossoles
- Intégration à l'incubateur 2023 des Ecossoles



PRÉSENTATION DES ATELIERS DÉCOUVERTE

Nous allons directement à la rencontre des nos bénéficiaires en proposant des ateliers découverte de création florale au sein des centres d'hébergement, des accueils de jour ou des structures sociales qui les accueillent.

- Ces ateliers utilisent **la fleur comme support** pour amener les participantes à développer leur créativité, leur confiance en elles, leur expression orale ou encore leur capacité à travailler en groupe. Nous sommes convaincues que le travail des fleurs et la découverte des savoirs-faire liés au monde du végétal sont de véritables leviers pour l'épanouissement de nos bénéficiaires et le renforcement de leurs **compétences psychosociales**.
- Ces ateliers ont également pour objectif de soutenir des femmes en situation d'exclusion sociale et professionnelle afin de **lutter contre leur isolement** : ce sont des temps où elles peuvent prendre plaisir à la création florale et échanger dans une atmosphère bienveillante et conviviale.
- Nos ateliers sont **éco-responsables** : nos ateliers transmettent une vision de la fleuristerie qui respecte l'environnement. Nous utilisons uniquement des fleurs et feuillages de saison, et privilégions la provenance la plus locale possible pour tous les végétaux que nous travaillons.
- Ces ateliers présentent aux participantes le large spectre des métiers du végétal, de l'horticulture à la fleuristerie. Ils leur permettent de **se projeter dans un projet professionnel concret**, et peuvent déclencher de nouvelles vocations pour une orientation vers un secteur aux débouchés nombreux.





Le développement d'ateliers sur-mesure

Ce début d'année à été l'occasion pour l'association Nantaise de développer son offre d'ateliers, en expérimentant différents formats pour créer un [catalogue d'ateliers](#) qui s'articulent en 3 axes :

PROFESSIONNALISANTS : apprentissage technique

- Bouquet en fleurs fraîches ou séchées
- Couronne murale en fleurs séchées
- Composition piquée en fleurs fraîches ou séchées
- Grand décor végétalisé : Travail en groupe



PSYCHOSOCIAUX : développement de compétences socles

- Autoportrait : se mettre en scène avec une couronne de tête
- Images fleuries : Imaginer des histoires visuelles par le collage
- Bien être : créer une bougie fleurie parfumée
- Terrarium : décrire son monde à soi
- Cloche fleurie : Mettre ses émotions sous cloche
- Herbarium créatif : Garder une trace des végétaux

SORTIES PÉDAGOGIQUES : découverte d'un nouvel environnement

- Croquis au jardin des plantes
- Land art sur les bord de Loire
- Glane en forêt et reconnaissance de végétaux
- Découverte de l'horticulture dans une ferme florale locale
- Rencontre d'un.e professionnel.le des métiers du végétal
- Visite guidée du Musée des Arts sur le thème des femmes et des fleurs





Zoom sur nos ateliers aux Restos du Coeur

1 jeudi par mois depuis octobre 2021, notre premier partenaire historique nous a accueilli pour faire découvrir l'art floral à 6 bénéficiaires par atelier. En tout, 58 femmes ont participé à nos ateliers, dont 12 sont revenues à plusieurs reprises. Nous avons pu y mettre en place différents ateliers sur-mesure, qui ont été l'occasion pour les participantes de développer les compétences suivantes :



- S'exprimer devant un groupe en français
- Écouter les autres
- Retrouver la confiance en soi, être fière et renouveler l'image de soi
- Travailler en groupe
- Créer du lien social avec les autres participantes
- Rester concentrée et travailler minutieusement
- Créer des compositions florales unique de leurs mains
- Apprendre et retenir le nom des fleurs et du matériel utilisés

En septembre 2022, nous avons renouvelé notre convention pour proposer à nouveau 1 atelier découverte par mois durant 9 mois



Ateliers d'initiation à l'art floral aux Restos du Coeur



Portraits des femmes accueillies par les Restos du Coeur avec leurs créations



LES CYCLES D'INITIATION

Un premier pas vers l'insertion

Suite à la mise en place de nos ateliers découverte, nous avons pu confirmer que la création florale et le contact du végétal permettent à nos bénéficiaires de gagner confiance en elles, et leur donnent envie de se réinsérer via ces métiers. En parallèle, le secteur du végétal est riche en opportunités pour ce public : plusieurs chantiers d'insertion horticoles existent dans le bassin nantais, et les grandes enseignes de la fleuristerie (Monceau, etc.) peinent à recruter des personnes en vente de fleurs comme en bouquetterie. Pour faire le lien entre ces deux demandes, nous organisons depuis janvier 2022 des cycles d'ateliers d'initiation, se déroulant sur le long cours dans des centres partenaires. Il s'agit de suivre un même groupe de femmes, et de les accompagner au fil des ateliers dans leur évolution et dans leur projet d'insertion.

Zoom sur le Cycle d'ateliers au CHRS l'Étape

Un 1er cycle d'initiation s'est déroulé tout au long de l'année 2022 en collaboration avec l'Étape Insertion : il s'agit de proposer des ateliers réguliers dédiés aux femmes en situation de précarité accueillies par le CHRS l'Étape pour découvrir les métiers du végétal. Nous avons pu alterner entre apprentissage de techniques d'art floral professionnalisantes et sorties pédagogiques en pleine nature. Ce projet a commencé par 2 ateliers découvertes pour créer un bouquet de fleurs fraîches par le biais duquel les participantes ont pu s'inscrire au cycle.



Sortie pédagogique à la ferme florale des Bellis



Planning annuel du cycle

JANVIER

14/01 : Bouquet de fleurs fraîches

FÉVRIER

02/02 : Bouquet de fleurs fraîches

MARS

Vendredi 04/03 : Couronne murale en fleurs séchées

AVRIL

Vendredi 08/04 : Composition piquée de fleurs fraîches

MAI

Vendredi 06/05 : Découverte de l'horticulture à la ferme Florale des Bellis

JUIN

Mercredi 08/06 : Autoportrait "Se mettre en scène avec une couronne de tête"

JUILLET

Mercredi 06/07 : Land art sur les bords de Loire

SEPTEMBRE

Mercredi 28/09 : Glane à la Forêt de Touffou, croquis botanique et chasse au trésor végétale

OCTOBRE

Mercredi 12/10 : Création d'arches fleuries en groupe (avec certains éléments glanés lors de la sortie précédente)

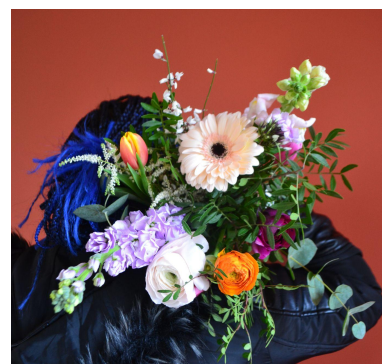
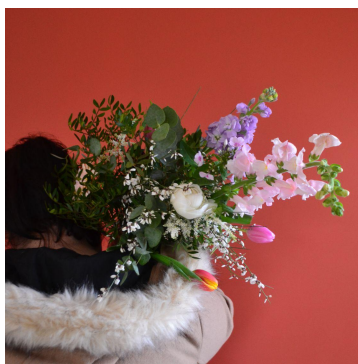
NOVEMBRE 2022

Mercredi 02/11 : Cloche fleurie "Mettre ses émotions sous cloche"

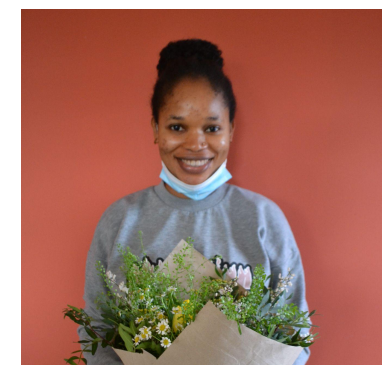
Judi 24/11 : Grand décor végétal de fleurs et feuillages frais

DÉCEMBRE 2022

Mercredi 07/12 : Terrarium "écrire son monde à soi" + Bilan



Bénéficiaires du Cycle au CHRS l'Etape





Bilan du cycle en collaboration avec l'Étape Insertion

POINTS POSITIFS :

- Les bénéficiaires se sentent valorisées par la manipulation des fleurs
- Premier engagement dans une activité pour certaines participantes
- Joie de repartir avec un objet qu'elle ont créé de toute pièce
- Grande importance de Du pain & des roses pour les bénéficiaires qui a eu un effet "vocation" pour certaines. La prise de photos et portraits à chaque atelier les rend fières dans leur vie sociale
- 11 ateliers réalisés sur 13 prévus, une première pour le CHRS. Les ateliers ont interpellé presque tous les collaborateur-ices de l'Étape au vu de leur caractère innovant
- Grande qualité des créations et belle évolution des bénéficiaires sur le travail de la patience et la minutie

"Le pouvoir des fleurs me fait oublier mes soucis, je n'ai pas vu passer le cycle et je suis fière de moi grâce à vous. C'était magique, Vive Du pain & des roses !" Angélique

POINTS À AMÉLIORER :

- Absentéisme régulier des bénéficiaires qui a entraîné l'annulation de 2 ateliers

QUELLE SUITE ?

En 2023 nous souhaitons réitérer l'organisation de Cycle(s) avec l'Étape Insertion au vu du succès engendré par celui de 2022. Nous réfléchissons actuellement à une nouvelle formule pour pallier à l'absentéisme des bénéficiaires, en renforçant leur engagement via différentes méthodes.

→ **PÉRIODICITÉ** : Nous souhaitons proposer des cycles plus court (sur 2 ou 3 mois) avec une activité plus régulière (même créneau chaque semaine) afin de motiver les participantes sur une période plus simple à retenir pour organiser leur emploi du temps personnel

→ **NOMBRE DE BÉNÉFICIAIRES** : En 2022 nous avons ouvert le cycle à 6 personnes. Pour 2023 nous voulons ouvrir à davantage de bénéficiaires tout en maintenant des ateliers à 6 personnes afin de mettre en place une liste d'attente qui permettra pour elle de prendre conscience que chaque absence compte

→ **ENGAGEMENT** : Pour les prochains cycles nous mettrons en place une charte d'engagements entre Du pain & des roses, l'Étape Insertion et chaque bénéficiaire. De plus, le cycle débutera par la sélection d'une promotion précédée d'un entretien individuel de motivation. Enfin, nous organiserons une cérémonie pour célébrer la fin du cycle précédée de l'élaboration d'un book personnel mis en page grâce aux photos prises à chaque atelier.

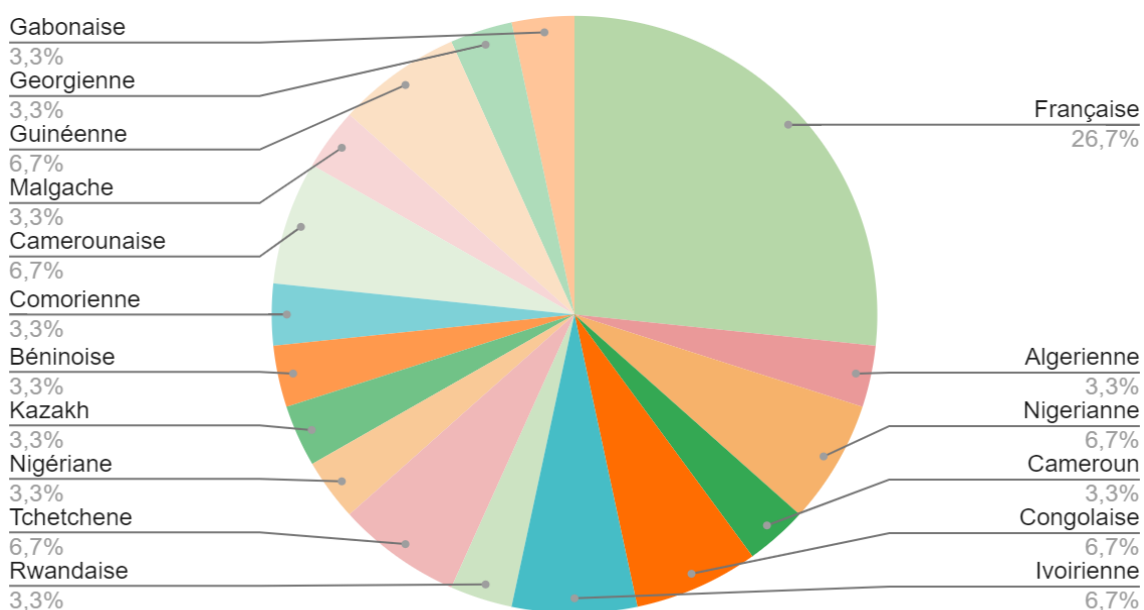


LES ACTIONS MISES EN PLACES EN 1 AN D'ACTIVITÉS

Quelques chiffres sur les ateliers pilotés entre janvier et décembre 2022 :

| | |
|-------------|--|
| 25 | En 2022 nous avons organisé 25 ateliers. |
| 113 | Ces 25 ateliers ont accueilli 65 bénéficiaires dont 26 ont participé à plusieurs reprises pour un total de 113 participations sur l'année 2022. |
| 36 | Les participantes avaient entre 17 et 62 ans avec une moyenne d'âge de 36 ans |
| 18 | Nos ateliers ont fait la part belle à l'échange culturel, avec des femmes issues de 18 nationalités différentes (cf graphique) |
| 100% | Les participantes ont toutes exprimé le souhait de participer à un nouvel atelier |
| 98% | L'ambiance était toujours au rendez-vous car 98% de celles-ci déclarent avoir adoré nos ateliers |
| 80% | Pour certaines la découverte de l'art floral a déclenché une potentielle vocation car 80% d'entre-elles envisagent de découvrir les métiers du végétal |

Répartition de la nationalité des participantes





Le planning détaillé des ateliers

Le tableau ci-dessous présente le détail des ateliers réalisés en 2022.

| DATE | PARTENAIRE | TYPE D'ATELIER | DATE | PARTENAIRE | TYPE D'ATELIER |
|----------|---------------------------------|---|----------|---------------------------------|---|
| 14/01/22 | CHRS L'Étape | Bouquet frais | 01/06/22 | Lycée Nicolas Appert | Bouquet frais |
| 20/01/22 | ADJ pour femmes Restos du Coeur | Couronne de tête en fleurs séchées | 08/06/22 | CHRS L'Étape | Couronne de tête en fleurs séchées |
| 02/02/22 | CHRS L'Étape | Bouquet frais | 16/06/22 | ADJ pour femmes Restos du Coeur | Grand décor végétalisé en groupe |
| 10/02/22 | ADJ pour femmes Restos du Coeur | Bouquet de fleurs séchées | 13/07/22 | CHRS L'Étape | Sortie Land Art |
| 04/03/22 | CHRS L'Étape | Couronne murale | 22/09/22 | ADJ pour femmes Restos du Coeur | Bouquet frais |
| 08/03/22 | Le Goût des Autres | Bouquet de fleurs séchées et grand logo fleuri | 28/09/22 | CHRS L'Étape | Sortie Forêt |
| 17/03/22 | ADJ pour femmes Restos du Coeur | Bouquet frais | 12/10/22 | CHRS L'Étape | Grand décor de fleurs séchées en groupe |
| 08/04/22 | CHRS L'Étape | Composition piquée de fleurs fraîches | 27/10/22 | ADJ pour femmes Restos du Coeur | Composition piquée de fleurs fraîches |
| 21/04/22 | ADJ pour femmes Restos du Coeur | Composition piquée de fleurs fraîches | 02/11/22 | CHRS L'Étape | Mettre ses émotions sous cloches |
| 06/05/22 | CHRS L'Étape | Sortie pédagogique Horticulture | 17/11/22 | ADJ pour femmes Restos du Coeur | Couronne de fêtes de fin d'année |
| 12/05/22 | Partage 44 | Bouquet frais | 24/11/22 | CHRS L'Étape | Grand décor de fleurs fraîches en groupe |
| 19/05/22 | ADJ pour femmes Restos du Coeur | Bouquet frais | 14/12/22 | CHRS L'Étape | Terrarium : paysage intime |
| 25/05/22 | Centre Éducatif Anjorant | Bouquet frais | 22/12/22 | ADJ pour femmes Restos du Coeur | Cadeaux fleuris : broches et fioles |



NOTRE DÉVELOPPEMENT

Nos partenaires

Nous avons pu tisser des liens avec différents partenaires :

- 5 structures sociales différentes ont accueilli nos ateliers pour leurs bénéficiaires, dont 2 centres avec une venue de l'association régulière (minimum 1 fois par mois)



- 4 fermes florales du département de la Loire Atlantique nous fournissent en fleurs et feuillage pour nos activités et bientôt 3 nouvelles devraient les rejoindre pour l'année à venir.



**ALMA
FLORA**

De nouveaux locaux pour du Pain & des Roses

En avril 2022, nous avons élu domicile à Vertou dans un petit local partagé nous permettant de stocker notre matériel et notre matière première ainsi que de confectionner toutes les créations réalisées pour nos ventes éphémères et la boutique en ligne.

Au 1er octobre, nous avons emménagé dans un local plus grand, de 111m², dans lequel nous avons aménagé nos bureaux et notre atelier qui peut désormais nous permettre d'y accueillir nos bénéficiaires !

Côté ressources humaines, l'équipe opérationnelle se construit à Nantes

Julia Barraud, Directrice Fleuriste animatrice & coordinatrice de projet sur place, a été salariée par l'association à mi-temps pendant 6 mois depuis janvier, et est salariée à temps plein depuis juillet 2022. Alice a rejoint l'équipe depuis octobre 2022, dans le cadre d'un contrat d'alternance en tant qu'Assistante chargée de développement et partenariats. Puis nous avons lancé le recrutement d'une personne en service civique Animation et Sensibilisation qui rejoindra l'équipe à partir de février 2023.

L'équipe de l'association parisienne du Pain & des Roses continue de soutenir l'association nantaise, en mettant à disposition une salariée, Hélià Chevrant-Breton, à disposition de l'association Nantais, ce un jour par semaine.



RAPPORT FINANCIER

Nos dépenses à +1 an

Le tableau ci-dessous présente les dépenses sur la période 2022 comparée avec notre budget prévisionnel.

| Nature | | Nombre d'unité | Montant par unité | Montant annuel (EUR) | Dépenses réelles |
|---|----------|----------------|-------------------|----------------------|------------------|
| FRAIS DE FONCTIONNEMENT | | | | | |
| Ressources Humaines | | | | 32 063 € | 31 619 € |
| Responsable fleuriste / formatrice (50% 6 mois, puis 100% 6 mois) | Annuel | 1 | 27 896 € | 27 896 € | 27 965 € |
| Alternante "Assistante Chargée d'insertion" | Mensuel | 1 | 4 167 € | 4 167 € | 3 555 € |
| Formation en interne / Accompagnement ESS | Annuel | 1 | 100 € | 100 € | 100 € |
| Communication | | | | 1 540 € | 1 168 € |
| Supports de communication divers (print) | Annuel | 1 | 800 € | 800 € | 601 € |
| Frais Gsuite | Mensuel | 12 | 20 € | 240 € | 155 € |
| Frais site internet | Annuel | 1 | 500 € | 500 € | 413 € |
| Gestion | | | | 10 725 € | 11 015 € |
| Loyer | Mensuel | 8 | 800 € | 6 400 € | 7 134 € |
| Assurance multirisque | Mensuel | 12 | 15 € | 265 € | 148 € |
| Assurance auto | Mensuel | 8 | 100 € | 800 € | 991 € |
| Entretien du véhicule | Annuel | 1 | 600 € | 600 € | 557 € |
| Déplacements (Essence, Stationnement, Transports) | Annuel | 1 | 1 500 € | 1 500 € | 1 253 € |
| Fourniture bureautique et consommables | Annuel | 1 | 200 € | 200 € | 246 € |
| Frais bancaires (cotisation mensuelle + cb) | Mensuel | 12 | 15 € | 180 € | 194 € |
| Abonnement téléphone + internet | Mensuel | 2 | 40 € | 80 € | 143 € |
| Divers (adhésions) | Annuel | 1 | 200 € | 200 € | 127 € |
| Frais exceptionnels | Annuel | 1 | 500 € | 500 € | 224 € |
| SOUS TOTAL | | | | 44 328 € | 43 803 € |
| FRAIS D'INVESTISSEMENTS | | | | | |
| Ateliers découverte (AD) | | | | 4 800 € | 2 845 € |
| Matériel et outils (AD) | Annuel | 1 | 800 € | 800 € | 805 € |
| Fleurs et feuillages (AD) | Session | 20 | 200 € | 4 000 € | 2 039 € |
| Cycles d'ateliers (C) | | | | 3 500 € | 2 543 € |
| Matériel et outils (C) | Session | 1 | 600 € | 600 € | 990 € |
| Fleurs et feuillages (C) | Ateliers | 10 | 250 € | 2 500 € | 1 241 € |
| Sorties (visite de parcs et jardins, sorties nature) | Session | 4 | 100 € | 400 € | 312 € |
| Commercialisation des créations | | | | 3 500 € | 2 855 € |



| | | | | | |
|---|--------|---|---------|-----------------|-----------------|
| Matériel et outils (AGR) | Annuel | 1 | 1 500 € | 1 500 € | 1 400 € |
| Fleurs et feuillage (AGR) | Annuel | 1 | 2 000 € | 2 000 € | 1 455 € |
| Investissements longue durée | | | | 8 602 € | 8 272 € |
| Mobilier et aménagement de l'atelier | Annuel | 1 | 2 000 € | 2 000 € | 1 832 € |
| Matériel d'usage quotidien | Annuel | 1 | 800 € | 800 € | 585 € |
| Véhicule + carte grise | Annuel | 1 | 3 750 € | 3 750 € | 3 750 € |
| Téléphone (appels pro, encaissements, photos, RS) | Annuel | 1 | 552 € | 552 € | 552 € |
| Ordinateurs portables + imprimante + accessoires | Annuel | 1 | 1 500 € | 1 500 € | 1 553 € |
| SOUS TOTAL | | | | 20 402 € | 16 515 € |
| TOTAL | | | | 64 730 € | 60 318 € |

Notre suivi de financement 2022 :

| 1- Produits | FONDS ACQUIS | | | |
|--|----------------------|-----------------|-----------------|-----------------------------|
| | Catégorie du produit | Montant demandé | Montant garanti | Ratio - Budget prévisionnel |
| TOTAL | | 95 989 € | 60 318 € | 100,00% |
| AGR | | 15 323 € | 10 253 € | 17,00% |
| Matelas financier | Fonds propres | 823 € | 823 € | 1,36% |
| Commercialisation des créations | Fonds propres | 7 000 € | 3 104 € | 5,15% |
| Ateliers découverte (AD) | Recettes AGR | 2 500 € | 2 016 € | 3,34% |
| Soutien du département dans le cadre du Cycle d'ateliers au CHRS l'Etape | Recettes AGR | 5 000 € | 4 310 € | 7,15% |
| Dotations Publiques | | 26 666 € | 21 000 € | 34,82% |
| Région Pays de la Loire | Fonds publics | 7 500 € | 7 500 € | 12,43% |
| Département Loire Atlantique | Fonds publics | 10 000 € | 10 000 € | 16,58% |
| FAE | Fonds publics | 5 000 € | 2 000 € | 3,32% |
| Clap | Fonds publics | 1 500 € | 1 500 € | 2,49% |
| Dotations privées | | 54 000 € | 29 065 € | 48,19% |
| Fondation Mécénat CREDIT MUTUEL | Fonds privés | 6 000 € | 3 000 € | 4,97% |
| Amar y Servir | Fonds privés | 10 000 € | 10 000 € | 16,58% |
| Brageac (10000 Paris) | Fonds privés | 10 000 € | 3 555 € | 5,89% |
| Kering (5000 Paris) | Fonds privés | 5 000 € | 5 000 € | 8,29% |
| Terre de femmes (5000 Paris) | Fonds privés | 2 500 € | 2 500 € | 4,14% |
| 1% for the planet - Léa Nature | Fonds privés | 4 000 € | 4 000 € | 6,63% |
| 1% for the Planet - Baussant Conseil | Fonds privés | 1 000 € | 1 000 € | 1,66% |



ANNEXE - PHOTOGRAPHIES

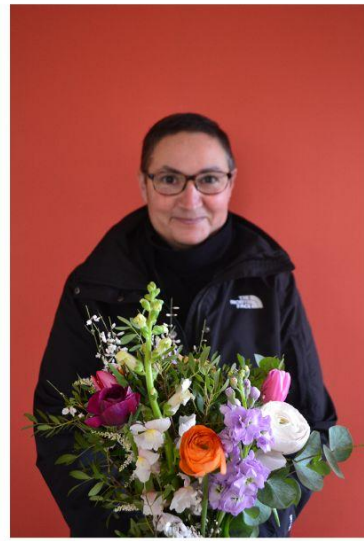














INFORMATIONS GÉNÉRALES

Association du Pain & des Roses - Nantes

Région : Pays de la Loire

Nom de la structure : Du Pain et des Roses - Nantes

Forme juridique : Association loi 1901

Adresse : 2 rue des Carmélites
44000 Nantes.

CONTACT

Julia Barraud - *Responsable fleuriste et animatrice à Nantes*

0769586010 contact@dupainetdesroses-nantes.org

Hélia Chevrant-Breton - *Responsable de l'essaimage du projet et du financement*

0768898776 helia@dupainetdesroses.org

Alice Maiezza - *Assistante Développement et Partenariats*

0985198001 insertion@dupainetdesroses-nantes.org

Nos réseaux :



@dupainetdesroses.nantes

SITE INTERNET :

www.dupainetdesroses-nantes.org