

---

WATER  
PURIFIER

---

User Manual

---

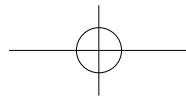
CP-P012

---

# CUCKOO



# CUCKOO



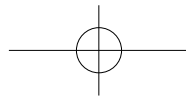
## Dear customers, Thank you for purchasing CUCKOO Water Purifier.

Please keep this manual (including the Warranty).  
This manual will be of great help when you have any question or when the functions do not work properly.

### Product Benefits

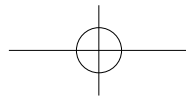
- **The 3-stage water filtration system**  
Provides you and your family high-quality, minerals, and great-tasting drinking water.
- **Direct Flow Water Purifier for Clean Water**  
This water purifier does not contain a storage tank, instead it employs instantaneous heating and cooling methods to provide hot, cold, or room temperature water immediately after the water has been filtered.
- **A Sophisticated Water Purifier with Multiple Functions and Slim Design**  
The slim, compact and sophisticated design allows for efficient use of space without sacrificing the most important functions of a water purifier.
- **Electrolytic Cleaning System**  
This product employs an electrolytic cleaning system for constant cleaning. You can clean this product whenever you wish.
- **Economical and Eco-Friendly Water Filtration System**  
By using the Nano Positive 3.0C Filter we have created a highly economical, eco-friendly and zero waste water filtration system.
- **Button Lock / Functional Lock**  
The product features a button lock and functional lock to prevent misuse by children or the elderly.
- **Water Leak Prevention System**  
The product is made to detect/block water leaks during use to ensure safe use of the Water Purifier.
- **Non-Stop Flow Function**  
You can continuously dispense cold water, hot water, and room temperature water.
- **Fixed Quantity Dispensing**  
Highly Convenient function allowing you to dispense a fixed quantity of a single cup (around 150cc(5.1oz)) or a half cup (around 110cc(3.7oz)) of cold water, hot water or room temperature water.

This manual includes the warranty.  
Please read this User manual before using the product. After reading this manual, keep it in a place that is easily accessible to the user for future reference.  
Caution : This product is for household use, and other uses (industrial, experimental, etc.) are prohibited.  
In order to use this product for a long time without malfunction, please read this User Manual.



## CONTENTS

<b>Before Use</b>	● Safety Warnings	4 ~ 7
	Cautions for Safe Use	8 ~ 11
	Part Names/Accessories	12 ~ 13
<b>During Use</b>	● Filtration Circuit / Water Filtration System	14
	How to Install the Product	15
	Details to Check before Use	16
	How To Use	17 ~ 29
	How To Clean Tray / How To Clean Main Body	30 ~ 31
	How To Replace the Filters	32
	Expected Filter Replacement Cycle / Recommendations / Filter Arrangement	33
<b>Before Asking for Support Service Guide</b>	● Please check before asking for Support	34 ~ 35
	● Product Specifications	36



## Safety Warnings

- ☒ Please comply with the 'Warnings for Safe Use' as they are provided to ensure safe and proper use of the device and prevent accidents and dangerous situations.
- The 'Warnings for Safe Use' section is divided into 'Warning' and 'Caution,' which are defined as follows:

### **Warning**

Potentially dangerous situation that can cause serious injuries or death if not avoided.

### **Caution**

Potentially dangerous situation that can cause minor injuries if not avoided.



- This symbol indicates a potentially dangerous situation under specific circumstances.
- Please read the details carefully and follow the instructions to avoid dangerous situations.



- This symbol is used to indicate actions that are 'prohibited'.



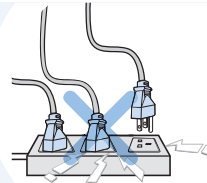
- This symbol is used to indicate 'instructed' actions.

## About the Power Supply

### **Warning**

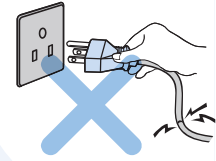
### **Prohibited**

Please use the product only with a Power Outlet exclusively for 120V with at least a rating of 15A and when properly grounded. Do not plug multiple devices into the same Power Outlet simultaneously.



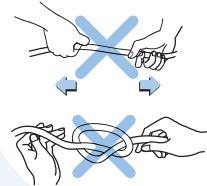
- If you use it with a lot of products, this may cause a fire or an electric shock.
- Please check the power outlet regularly.
- If it is not properly grounded, this may cause electric shock due to short circuit.
- If there is a foreign substance or moisture on the Power Plug, wipe it thoroughly before use.

If a Power Cord or a Power Plug is damaged or when the Power Outlet is shaky, stop using the product and contact our Customer Service Center.



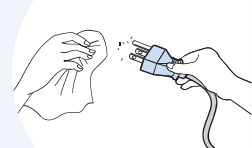
- If the sheath of the Power Cord is peeled off or chopped during use due to negligence, it may cause a fire or electric shock. Thus, please check the state of the Power Cord, Power Plug and Power Outlet frequently.
- To prevent dangerous situations arising from the damage of the Power Cord or the Power Plug, please contact the manufacturer, distributor or certified technician (servicemen) for replacement.
- We strongly recommend that the damaged parts be repaired at a designated service center.
- This may cause electric shock, short circuit, and fire.

Do not bend, tie or pull the Power Cord by force.



- Due to electric shock or short circuit, this may cause electric shock or fire. Please check the Power Plug frequently.

If there is any moisture, dust, or foreign substances on the Power Plug, remove them with a dry cloth.



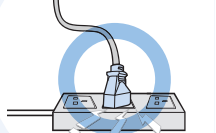
- This may cause electric shock or fire. Please check the Power Plug frequently.

Do not use an attachable multi-power outlet.



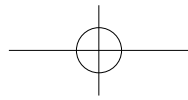
- This may cause a fire or electric shock.

If you use a movable extension cord, use only a single product for an extension cord of 15A of current capacity and ensure that it is properly grounded.



- This may cause a fire or electric shock.





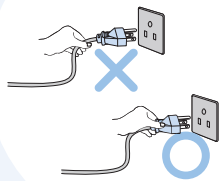
## Safety Warnings

### About the Power Supply

**Warning**

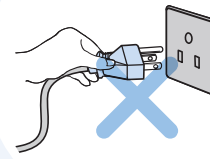
**Prohibited**

When unplugging the product, make sure to hold the Power Plug, not the Power Cord.



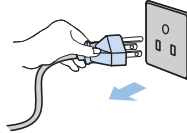
- Applying force to the Power Cord may cause electric shock or fire. Please check the Power Plug and the Power Cord frequently.

Use only one for the alternating current voltage of 120V.



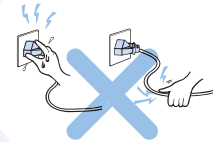
- This may cause electric shock or fire.
- The product will not work properly.
- Please check the Power Plug and the Power Cord frequently.

In case of water leaks or cleaning, first close the Tap Water Supply Valve, and then pull out the Power Plug.



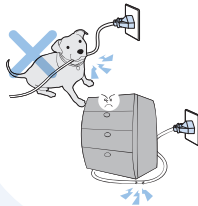
- There is a risk of electric shock or malfunction. Please check the Power Plug and the Power Cord frequently.

When inserting or pulling out the Power Plug to and from the Power Outlet, first remove any moisture on your hands and then put in or pull out the Power Plug by holding the Power Plug.



- Pulling out the Power Plug with wet hands can cause electric shock.
- Pulling the power cord by excessive force can damage the Power Cord, causing a short circuit or electric shock.
- Please check the Power Plug and the Power Cord frequently.

Make sure the Power Cord is not under a heavy object or near sharp objects. Take special caution to ensure that it is not easily damaged by your pet.



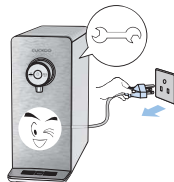
- If you do not do so, this may cause damage to the Cord, leading to electric shock or fire. Please check the Power Cord frequently.

When you do not intend to use the product for a long time, first close the Tap Water Supply Valve, and pull out the Power Plug.



- To reuse, first operate the Immediate Self Cleaning function and then use the product.(Refer to page 18)
- Before reuse, refer to the 'Details To Check before Use.' (page 13)

Please also unplug the product before inspection, repair or replacement of its parts.



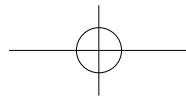
- There is a risk of malfunction or electric shock. Please check the Power Plug and the Power Cord frequently.

If water enters the power supply area, unplug the product and dry it completely before use.



- This may cause electric shock or fire. Please check the Power Plug and the Power Cord frequently.

ENG



## Safety Warnings

### Installation Guide

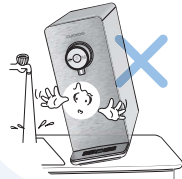


Warning



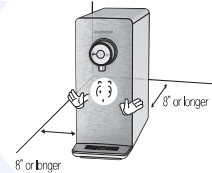
Prohibited

Do not install where it may be exposed to moisture, excessive dust, and splashing water.



- Install the product in a clean environment.
- This may cause a malfunction, electric shock or fire.

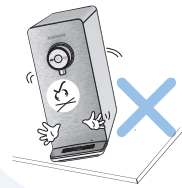
Install the product on a firm and flat floor with a distance of 8 inch or longer from the wall.



- If you do not do so, this may cause poor performance of the product.

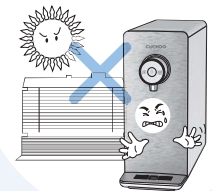
Do not install the product near the bathroom.

Do not place it in an uneven or slanted area. Please avoid placing it on a rug, cushion or laminated floor.



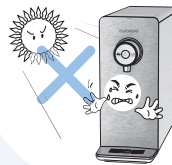
- This may cause malfunction, unwanted noise or injury. Please check the product regularly if it is working properly.
- This may cause product damage and fire.
- The Purifier is a fixed product, so please use it fixed.

Do not place it in an area where there's a risk of a gas leak or near a heating device.



- There is a risk of explosion or fire.

Avoid direct sunlight and high temperature.



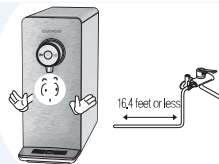
- This may cause color changes or discoloration.
- Please check the Power Cord frequently.

Always use the installed plumbing for the tap water and install the Tap Water Supply Valve near the Cooling Water Pipe.



- Do not use water sources other than the tap water, such as ground water.
- Filter change cycle can vary according to the region and capacity of water use.
- Connecting the valve to the hot water pipe may cause damage to the filter or breakdown of the product.

Make sure that the length of Tap Water Supply Tube doesn't exceed 16.4 feet from the Tap Water Supply Valve.

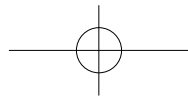


- If the tube is longer than 16.4 feet, it may cause poor performance of the product.

Avoid places where the temperature goes below 41°F and the outdoors.



- This may cause the filter, tubing or any other components to freeze, causing malfunction of the product.
- The temperature of environment for using the product should be 41~104°F.



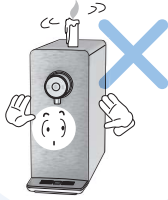
# Safety Warnings

## During Use

**Warning**

**Prohibited**

Do not place any heating devices such as a microwave oven, electric oven or toaster, or other inflammables such as candles, gas containers, and lighters on top of the product.



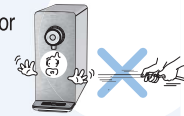
- There is a risk of fire, electric shock or accidents.

Do not place chemicals, water bottles or small metal materials on top of the product.



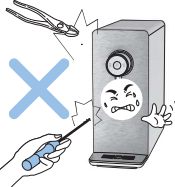
- They could fall into the product and potentially cause a fire or damage the product.

Do not pull the Power Cord or hose, nor grab the Faucet when moving the product.



- This may cause damage to the product.

Do not disassemble or remodel the product.



- This may cause a fire or electric shock.
- Do not let anyone else other than our service technicians to disassemble or collect the product.

This product should not be used by people including children who lack physical or mental abilities, experience and knowledge to use the product properly without instruction.

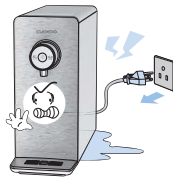


- Do not let children play with the product.
- It may cause electric shock or injury.

**Caution**

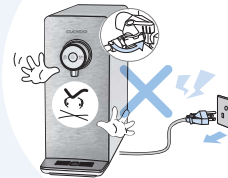
**Instruction**

If water leaks from the inside of the product or water has gathered around the product, close the Tap Water Supply Valve, turn off the power supply, pull out the Power Plug, and then contact our Customer Service Center



- There is a risk of electric shock.

If you smell burning or see smoke arising from the product, unplug it immediately and close the Tap Water Supply Valve. After that, please contact our Customer Service Center



- This may cause a fire.

Please be careful when dispensing the hot water.

- Do not allow hot water to come in contact with the hands, and supervision is required when the appliance is being used by children or the elderly.



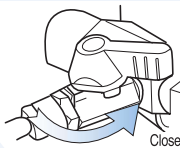
The product should be installed and removed by our service technicians through the Customer Service Center.

Pay attention to children or anyone who controls the Control Panel, make sure they don't use it improperly.

- This may cause a disorder of the product and accidents.

Close the Tap Water Supply Valve when replacing the filters. (Tap Water Supply Valve is normally under a sink)

- This may cause a water leak.

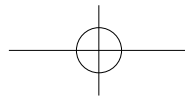


Prevent the air intake hole, air discharge hole, and other gaps from being blocked or having foreign substances such as a needle, cleaning pin and metals stuck inside.

- If you do not do so, this may cause an electric shock or fire.

If you rub the veggie water valve with a brush or scrubber, the plating may be damaged and it may cause mineral adherence.

ENG



## Cautions for Safe Use



**Caution**



**Instruction**

Make sure the Cooling Water Tank Cover inside the product and the Top Cover are completely closed before use.

- It's also to keep foreign material away.



Replace the Filters according to the replacement cycle.

- If you do not do so, this may cause poor filter performance or bad odor.
- Refer to page 29 for the filter replacement cycle.



If you have not used the product for a long time, first operate the Immediate Self cleaning Function once before use.

- You can conveniently clean the ducts and the cooling water tank by using the Immediate Self cleaning Function. (Refer to page 18)



When gas or propane leaks, do not pull out the Power Cord of the product but immediately open the windows to ventilate.

- This may cause a fire or electric shock.



Please avoid using the dispensed water for filling a fish bowl or an aquarium.

- The room water may not be suitable for breeding fish. They could die depending on the circumstances.

Do not lean the product at a 30-degree angle or more when moving the product.

- This may cause poor performance of the product.

Must not use NON-Cuckoo Water Purifier filters.

- If you use a filter other than an authentic CUCKOO filter, it may cause a lowered water-purifying performance, abnormal taste of water, water leak, and malfunction of the product.



**Warnings**



**Prohibited**

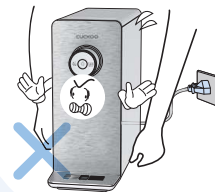
Do not clean the product using benzene or thinner.

- There is a risk of damage to the product.



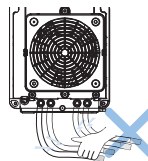
Do not move the product while operating the product.

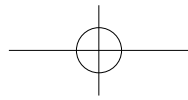
- Do not move or shake the product when it's turned on. It may cause the connecting tube to be separated, leading to a malfunction of the product and water leak.



During use, do not pull out the Hose on a rear side of the product.

- This may cause a water leak, leading to a malfunction of the product.





## Cautions for Safe Use

**Caution**

**Instruction**

Keep packing materials such as Styrofoam and vinyl away from children's reach.



- This may cause suffocation.

Prevent children from climbing or hanging on the product.



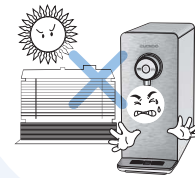
- This may cause the product to fall down, leading to injury of the children.

Do not connect to anything other than the Tap Water (Drinking Water) Supply Pipe.



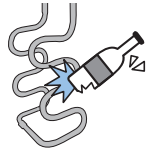
- Water other than the tap water (drinking water) may cause diseases.
- It may cause a malfunction or a reduced lifespan of the product.

Do not install the product in places listed below:



- Outdoors
- A place exposed to direct sunlight
- Near a bathroom
- In front of a cooler or a heater
- A slanted place

Avoid damaging the Refrigerant Circuit.



- This may cause a malfunction of the product.

Do not repeatedly operate the Hot Water Outflow and the Stop functions.



- This may cause a malfunction of the product. In particular, it may cause steam.

Do not randomly connect an apparatus to reduce a pressure to the Hot Water Apparatus Pipe.

- This may cause a malfunction of the product.

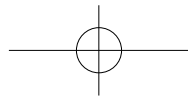
## During Use

This product is exclusively for 120V, so always use a Power Outlet exclusively for 120V while being properly grounded.

When you use an extension cord (such as a multi-power outlet), do not simultaneously connect any other product. Failure to ground may cause electric shock due to short circuit. Be sure to only use the product after grounding.

- 1 In case of a power outlet with a grounding terminal  
When there is a grounding terminal, you can immediately use the power outlet without any extra work.
- 2 In case of a power outlet with no grounding terminal  
First, check if an earth leakage breaker is installed. If there is no earth leakage breaker, install one before using the product. If there is no earth leakage breaker, it may cause a fire.

ENG



## Mises en garde pour une utilisation sécuritaire

### ⚠ Précautions

### 🚫 Instructions

Assurez-vous que le couvercle du réservoir d'eau de refroidissement à l'intérieur de l'appareil et le couvercle supérieur sont complètement fermés avant l'utilisation.



- C'est également pour éloigner les corps étrangers.

Remplacer le filtre en fonction du cycle de remplacement.

- Si vous ne respectez pas cette consigne, cela peut réduire le rendement du filtre ou dégager une mauvaise odeur.
- En ce qui concerne le cycle de remplacement du filtre, reportez-vous à la page 33.

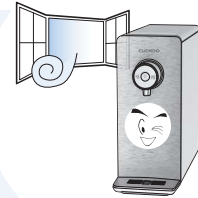


Si l'appareil n'a pas été utilisé pendant une longue période, exécutez la fonction de nettoyage automatique immédiat une fois avant l'utilisation.



- Utiliser la fonction de nettoyage immédiat pour pouvoir nettoyer facilement les tuyaux et le réservoir réfrigérant (voir page 21).

En cas de fuite de gaz ou de propane, ne pas débrancher le cordon d'alimentation de l'appareil mais ouvrir immédiatement les fenêtres pour ventiler.



- Cela peut provoquer un incendie ou une décharge électrique.

Ne pas utiliser l'eau du purificateur pour un aquarium ou un réservoir à poissons.

- L'eau à température ambiante peut ne pas convenir à la reproduction des poissons. Selon les circonstances, les poissons peuvent mourir.

Ne pas utiliser de filtres de purificateurs d'eau qui NE sont PAS de la marque Cuckoo.

- L'utilisation d'un filtre non authentique autre qu'un filtre CUCKOO authentique peut détériorer les performances de purification de l'eau, donner un goût étrange à l'eau, provoquer des fuites et/ou endommager l'appareil.

Ne pas pencher l'appareil à un angle de 30 degrés ou plus lorsque vous le déplacez.

- Cela peut réduire la performance de l'appareil.

### ⚠ Précautions

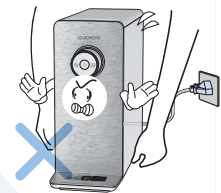
### 🚫 Interdictions

Ne pas nettoyer l'appareil avec du benzène ou du diluant.



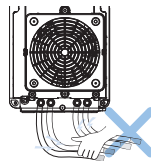
- Il y a un risque de défectuosité de l'appareil.

Ne pas déplacer l'appareil lorsqu'il est en marche.



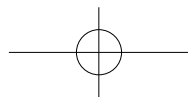
- Ne pas déplacer ou secouer l'appareil lorsqu'il est allumé. Cela peut entraîner la séparation du tuyau de raccordement et entraîner une défectuosité de l'appareil et une fuite d'eau.

Pendant l'utilisation de l'appareil, ne pas tirer sur le tuyau situé à l'arrière de l'appareil.



- Cela pourrait endommager l'appareil en raison d'une fuite d'eau.





## Mises en garde pour une utilisation sécuritaire



### ⚠ Précautions

### 🚫 Instructions

Ne pas laisser les enfants toucher les matériaux d'emballage comme le polystyrène et le vinyle.



- Cela peut provoquer une suffocation.

Empêcher les enfants de grimper ou de s'accrocher à l'appareil.



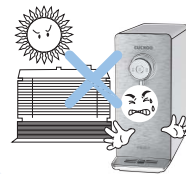
- Cela peut provoquer la chute de l'appareil et entraîner des blessures aux enfants.

Ne pas raccorder autre chose que l'alimentation en eau au tuyau d'alimentation en eau du robinet.



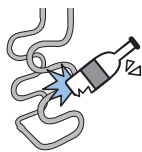
- Une source d'eau autre que l'eau du robinet (eau potable) peut provoquer des maladies.
- Cela peut provoquer une défectuosité ou réduire la durée de vie de l'appareil.

Ne pas installer l'appareil dans un endroit comme mentionné ci-dessous.



- à l'extérieur
- un endroit exposé à la lumière directe du soleil
- à proximité d'une salle de bains
- devant une glacière ou un appareil de chauffage
- sur une pente

Ne pas endommager le circuit du réfrigérant.



- Cela peut provoquer une défectuosité de l'appareil.

Ne pas actionner de façon répétée les opérations de distribution et d'arrêt de l'eau chaude.



- Cela peut provoquer une défectuosité de l'appareil. Cela peut provoquer de la vapeur.

Ne pas brancher au hasard un appareil pour réduire la pression sur la conduite d'eau chaude.

- Cela peut provoquer de la vapeur.

## Pendant l'utilisation

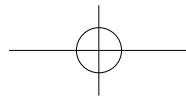
Ce produit est exclusivement destiné aux appareils de type États-Unis : 120V et assurez-vous d'utiliser une prise de courant exclusivement pour États-Unis : 120V / Australie : 230V qui peut être mise à la terre.

Lorsque vous utilisez une rallonge (comme une prise de courant multiple), ne branchez pas simultanément un autre appareil.

Cette action peut provoquer une décharge électrique à la suite d'un court-circuit. Veiller à n'utiliser l'appareil qu'après l'avoir mis à la terre.

- 1 Dans le cas d'une prise avec une borne de mise à la terre. Lorsqu'une borne de mise à la terre est présente, vous pouvez immédiatement utiliser la prise de courant sans aucun travail supplémentaire.
- 2 Dans le cas d'une prise sans borne de mise à la terre terminal. Vérifier si le disjoncteur différentiel est installé et, s'il ne l'est pas, en installer un et utiliser ensuite l'appareil. S'il n'y a pas de disjoncteur de fuite à la terre, cela peut provoquer un incendie.

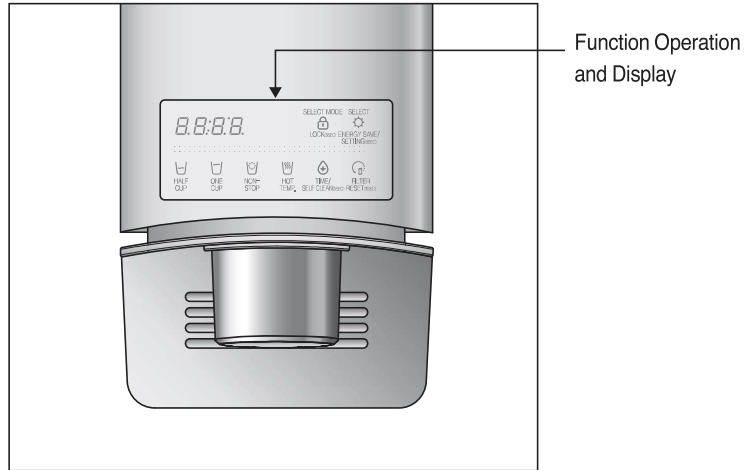
FR



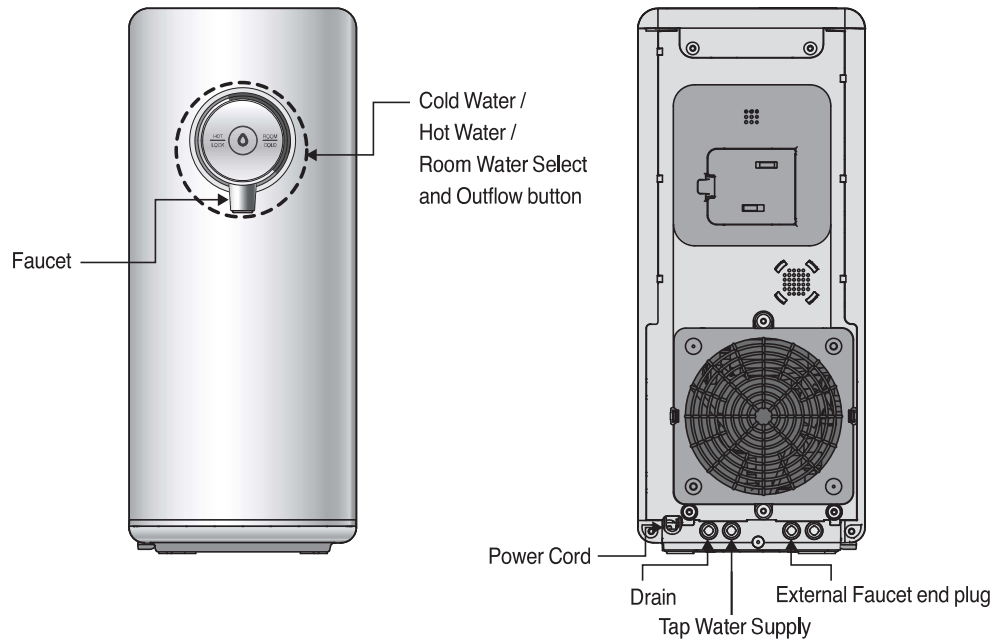
## Part Names

### Part names

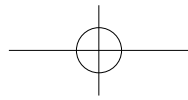
<Top Side>



< Front & Back >





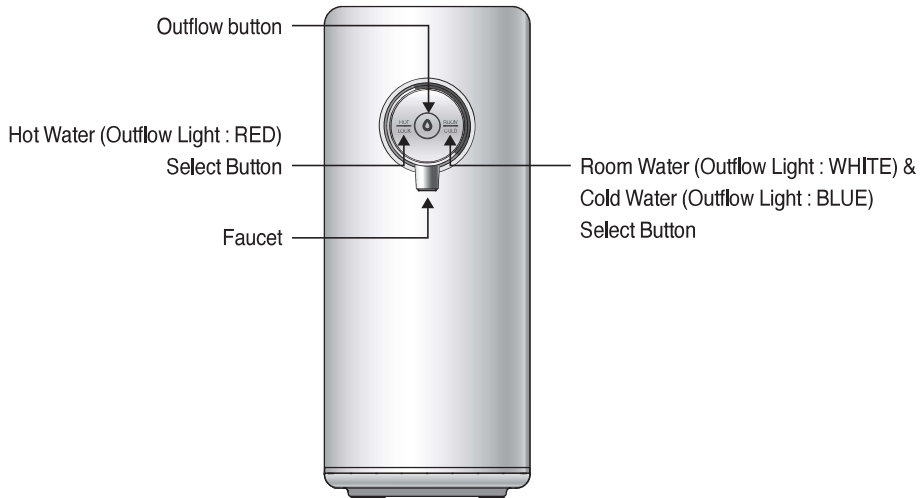
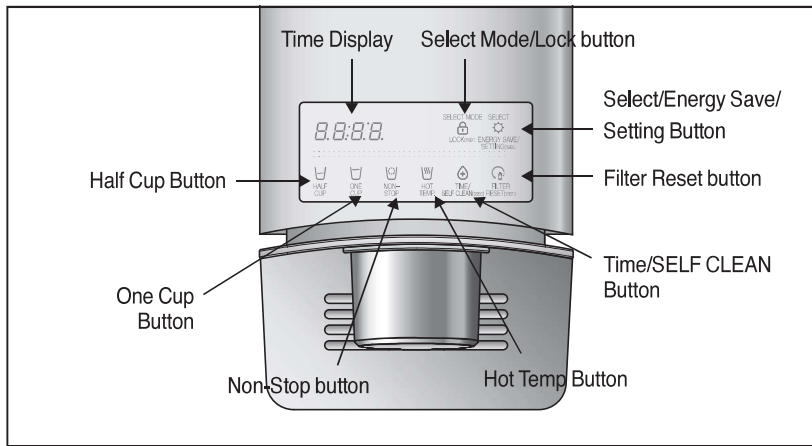


## Name of Parts

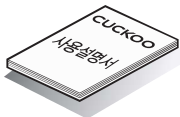


### Water Purifying

<Details of Display Panel>



### Accessories



User Manual



Service Card

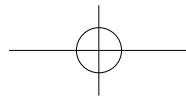


External Valve (Optional)



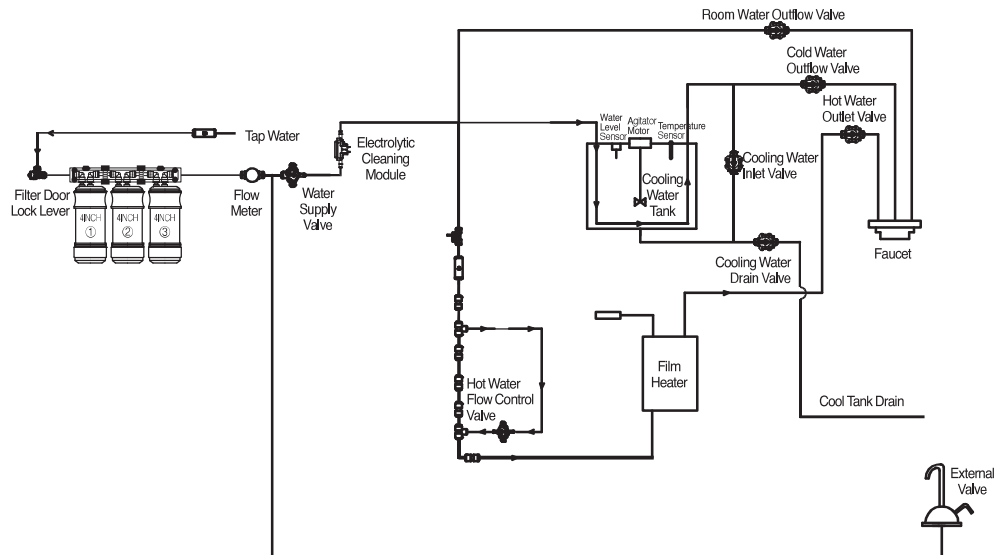
Self Cleaning Cup

(If it is lost, contact to Customer Service Center to purchase a new one.)

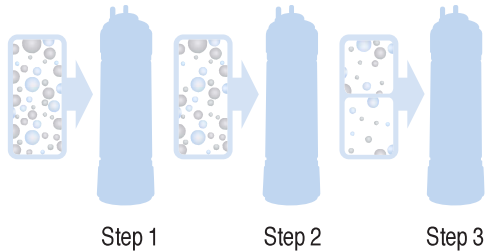


## Filtration Circuit / Filtration System

### Filtration Circuit



### Filtration System

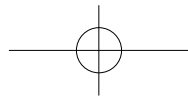


The 3-stage water filtration system.

Featuring a multiple-stage filtration process, the water purifier can provide crisp-tasting, bottled-quality mineral water straight from your tap.

Helps filter out minute particles, invisible to the naked eye.

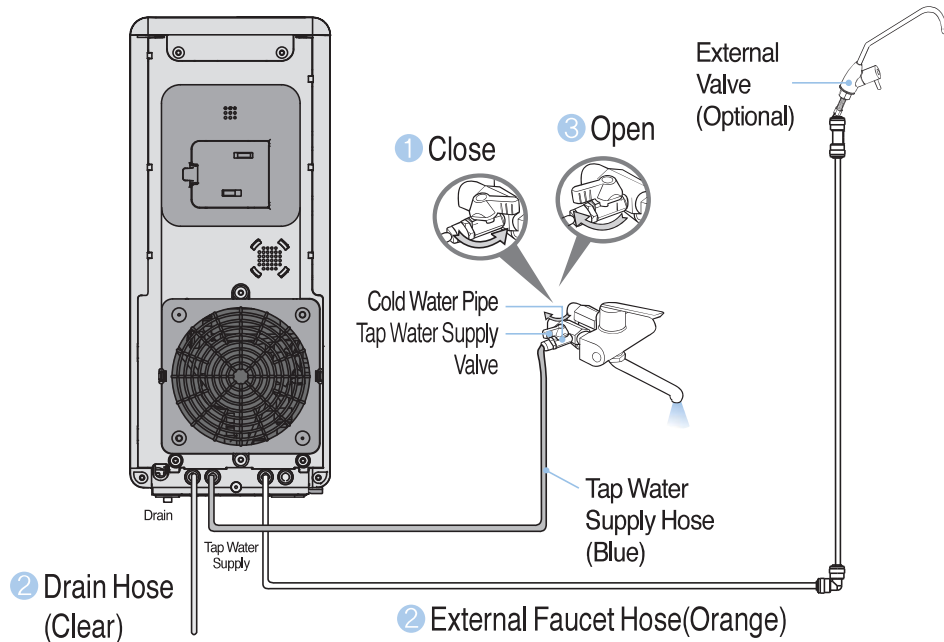
※ Using a NON-Cuckoo filter or other unauthorized filter for a long time may result in diminished filter performance.



## How to Install the Product



### How to Install the Product



ENG

**1 Install the Tap Water Supply Valve and turn it to CLOSE.**

- Please make sure that you use tap water from the water supply. Do not use other water sources, such as groundwater.

**2 Connect the Tap Water Supply Hose to the inlet and the Drain Hose to the drain.**

- (When installing External Valve) Connect the External Valve Connection Hose to the External Valve connection area.
- Fix the Drain Hose so that water discharged from the hose does not splash to the surroundings.
- Do not place the Drain Hose above the installation surface or connect it to the water purifier over a distance of 9.8ft(3m) or greater.
- When connecting the drain hose to the drain while letting the hose touch the floor of the kitchen, etc., do not lift it 11.8in(30cm) or higher from the floor.

**3 Turn the Tap Water Supply Valve to OPEN.**

**4 Connect the power.**

**5 Use the Filter Cleaning function to clean the filter (regarding the Filter Cleaning, refer to 26Page).**

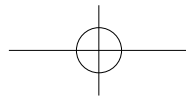
After the installation has completed, please check if water leaks from the tube connecting parts.

- Tap Water Supply Valve (Tube)
- Tap Water (Inlet) Hose, External Valve Connection Hose, Drain Hose
- Filter Connection

※ In order to guarantee the optimum performance of the product, consult with the technician of our company about the detailed method of installation.

※ The water used for inspection process during production of the product may remain inside the product. Do not worry as it is not a used product.

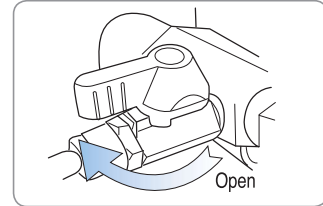
※ When installing the product, do not reuse the Tap Water Supply Valve and the hoses that were used before.



## Details to Check before Use

### Details to Check before Use

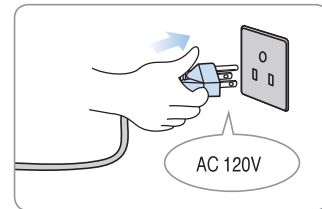
- 1 Open the Tap Water Supply Valve.
  - ▶ Open the Tap Water Supply Valve, and check if there is water leak on each connection part.
    - Tap Water Supply Valve and the Tap Water Input and the Exterior of the product.



- 2 Switch the Filter Door Lock on the left of the product towards the close sign. (to let the tap water flow internally)
  - When the Filter door lock is closed, water is supplied to the product.



- 3 Plug in the product.
  - ▶ This product exclusively uses 120V 60Hz. Please make sure to plug it into the proper power outlet.

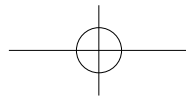


- 4 Empty the tray on a regular basis.



- 5 Please clean and replace the Filters on a regular basis.
  - ▶ Please clean and replace the filters regularly so that you can always enjoy pure and clean water.
  - ▶ Refer to page 29 for the filter replacement cycle.





## How To Use

### How to Set Functions

#### 1 Waiting Mode

- ▶ It is an Outflow Waiting mode to dispense cold water, room temperature water, and hot water. The Display on the front are turned ON according to the selected function such as either cold water or room temperature water.

#### 2 User Setting Mode

- ▶ You can set the function by pressing the [Energy Save/Setting] button for three seconds While in the waiting status.

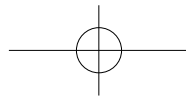
User Setting Mode	
When pressing [Select Mode/Lock] once	Filter replacement alarm setting
When pressing [Select Mode/Lock] twice	Self Cleaning alarm setting
When pressing [Select Mode/Lock] three times	Single Cup Outflow Setting Function
When pressing [Select Mode/Lock] four times	Half Cup Outflow Setting Function
When pressing [Select Mode/Lock] five times	Voice Volume Setting Function
When pressing [Select Mode/Lock] six times	Mood Lamp ON/OFF Function
When pressing [Select Mode/Lock] seven times	Automatic Filter Cleaning Function
When pressing [Select Mode/Lock] eight times	Current Time Setting Function
When pressing [Select Mode/Lock] nine times	Language Setting Function
When Pressing [Select Mode/Lock] ten times	Drainage Function

#### 3 Fixed Quantity Outflow

- ▶ Press the [Outflow] button once and then the water of the selected fixed quantity will be dispensed.
- ▶ Select the [Half Cup] button and press the [Outflow] button for 110cc(3.7oz) of water to be dispensed.
- ▶ Select the [One Cup] button and press the [Outflow] button for 150cc(5.1oz) of water to be dispensed.
- ▶ Select the [Non-Stop] Flow button and press the [Outflow] button for the water to be dispensed continuously.

#### 4 Manual Outflow

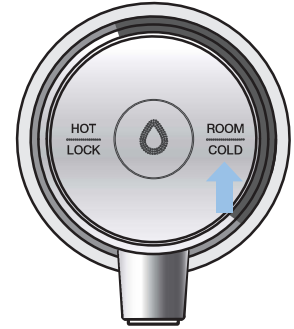
- ▶ The water is dispensed while you are pressing the [Outflow] button.
- ▶ Press the [Outflow] button for two seconds, and the product will be converted into the Manual Outflow status. And the water will be dispensed while you are pressing the [Outflow] button.



## How To Use

### How to Set Cold Water Function

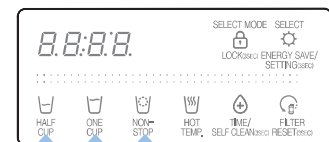
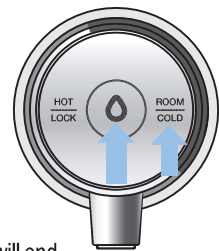
- 1 If the Cold Water function is turned OFF, press the [Room/Cold] button for three seconds to turn ON the Cold Water function.
  - ▶ While you are pressing the [Room/Cold] button, the Voice Guide will say "Selecting Cold water function."
  - ▶ When the Cold Water function is turned ON, the word "ON" will be displayed, and the Voice Guide will say "Cold water function selected."
- 2 If you do not want to use the cold water, turn OFF the Cold Water function by pressing the [Room/Cold] button for three seconds while the Cold Water function is ON.
  - ▶ While you are pressing the [Room/Cold] button, the Voice Guide will say "Canceling Cold water function."
  - ▶ When the Cold Water function is turned OFF, the word "OFF" will be displayed, and the Voice Guide will say "Cold water function Cancelled."
  - ▶ If you press the [Room/Cold] button while the Cold Water function is turned OFF, the Voice Guide will say "Cold water function off," "Please turn on cold water function before use."

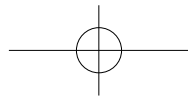


- ※ You can dispense the cold water in about one hour after you have turned ON the Cold Water function.
- ※ The function is set to be ON as the default setting of the product.

### How To Dispense Cold Water

- 1 Press the [Room/Cold] button to select cold water.
  - ▶ The Voice Guide will say "Cold Water."
- 2 In order to use the fixed quantity outflow,
  - ▶ Select the desired quantity from among the buttons of [Half Cup], [One Cup] and [Non-Stop].
  - ▶ Press the [Outflow] button once. The cold water will be dispensed.
  - ▶ When the selected quantity of water is completely dispensed, the water dispensing will end.
  - ▶ If you press the [Outflow] button or any other button while the product is dispensing the selected quantity of water, the water dispensing process will end.
- 3 If you want to operate the Manual Outflow,
  - ▶ Press the [Outflow] button. The cold water will be dispensed.
  - ▶ If you press the [Outflow] button for two seconds or longer, the status of the product will be changed into the Manual Outflow status.
  - ▶ The Voice Guide will say "Water dispensing during pressing."
  - ▶ If you stop pressing the [Outflow] button during the Manual Outflow, the water dispensing will end.
- 4 While the cold water is being dispensed, the Blue Mood light on the Faucet will be turned ON. (When the Mood function is turned OFF, the light will not be turned ON.)



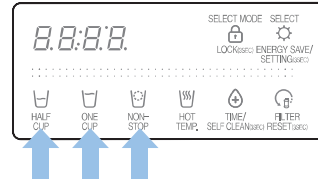
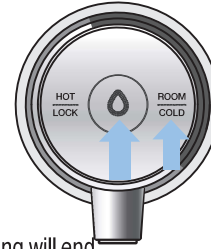


## How To Use



### How To Dispense Room Water

- 1 Press the [Room/Cold] button to select room water.
  - ▶ The Voice Guide will say "Room Temperature Water."
- 2 In order to use the fixed quantity outflow,
  - ▶ Select the desired quantity from among the buttons of [Half Cup], [One Cup] and [Non-Stop].
  - ▶ Press the [Outflow] button once. The room water will be dispensed.
  - ▶ When the selected quantity of water is completely dispensed, the water dispensing will end.
  - ▶ If you press the [Outflow] button or the selected fixed quantity button again while the product is dispensing the fixed quantity of water, the water dispensing will be ended.
- 3 If you want to operate the Manual Outflow,
  - ▶ Press the [Outflow] button. The room water will be dispensed.
  - ▶ If you keep pressing the [Outflow] button for two seconds or longer, the product will be changed into the Manual Outflow status.
  - ▶ The Voice Guide will say "Water dispensing during pressing."
  - ▶ If you stop pressing the [Outflow] button during the Manual Outflow, the water dispensing will end.
- 4 While the room water is being dispensed, the Green Mood Light on the Faucet will be turned ON. (When the Mood function is turned OFF, the light will not be turned ON.)

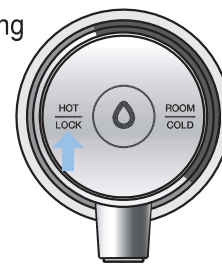


ENG

### How to Set Hot Water Lock Function

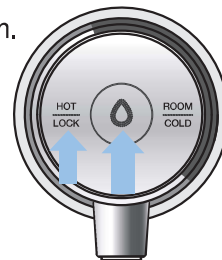
This function prevents children from randomly operating the product and getting burnt. If this function is selected, the [Hot/Lock] button won't work.

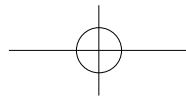
- 1 If you press the [Hot/Lock] button for three seconds in the Waiting status, the Hot Water Lock will be selected.
  - ▶ If you press the [Hot/Lock] button in the Hot Water Lock status, "Loc\_" will be displayed and the Voice Guide will say "Child lock on."
  - ▶ If you press the [Hot/Lock] button for three seconds in the Hot Water Lock status, "Un\_Loc\_" will be displayed and the Hot Water Lock will be released.



### To use hot water after installation

- 1 Press the [Hot/Lock] water button and press the [Outflow] button.
  - ▶ "Start water input installation check" voice will follow
  - ▶ Water outflow will stop when product check is done
  - ▶ "Product installed successfully" voice will follow
- 2 Hot water can be used after product installation is completed.

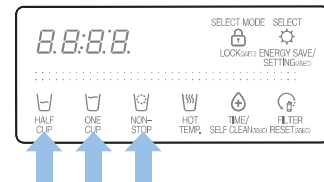
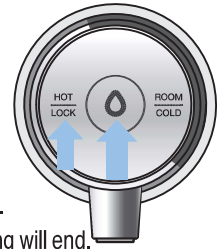




## How To Use

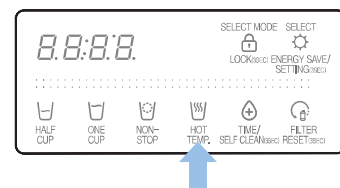
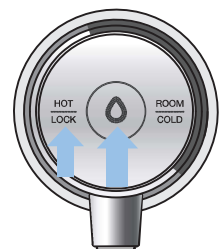
### How to Use Hot Water

- 1 Select the hot water function by pressing the [Hot/Lock] button.
  - ▶ The Voice Guide will say "Hot Water."
- 2 In order to use the fixed quantity outflow,
  - ▶ Select the desired quantity from among the buttons of [Half Cup], [One Cup] and [Non-Stop]
  - ▶ Press the [Outflow] button once. After preheating, the hot water will be dispensed.
  - ▶ When the selected quantity of water is completely dispensed, the water dispensing will end.
  - ▶ If you press the [Outflow] button or any other button while the product is dispensing the chosen quantity of water, the water dispensing will end.
- 3 If you want to operate the Manual Outflow,
  - ▶ Press the [Outflow] button. Hot water will be dispensed.
  - ▶ If you press the [Outflow] button for two seconds or longer, the product will be set to Manual Outflow status.
  - ▶ The Voice Guide will say "Water dispensing during pressing."
  - ▶ If you stop pressing the [Outflow] button during the Manual Outflow, the water dispensing will be ended.
- 4 While the hot water is being dispensed, the Red Mood Light on the Faucet will be turned ON. (When the Mood function is turned OFF, the light will not be turned ON.)
  - ※ There is risk of burns due to spattering of water from the product. Thus, please put the cup near the Faucet.
  - ※ After the product is installed and you dispense the first cup of hot water, lukewarm water will be dispensed. (After the first cup, hot water will be dispensed.)

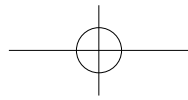


### How To Set Hot Water Temperature (Custom Hot Water)

- 1 ▶ Each time you press the [Hot Temp] button, the temperature of hot water will be changed by around 18°F.  
 104°F → 122°F → 140°F → 158°F → HOT (Maximum Temperature)...  
 [40°C → 50°C → 60°C → 70°C → HOT (Maximum Temperature) ...]
- ▶ Select the [Non-Stop] button and press the [Outflow] button, and then the selected temperature of hot water will be dispensed.
- ▶ If you press the [Outflow] button or any other button while the product is dispensing hot water, the water dispensing will end.



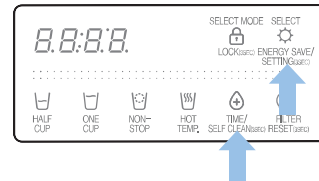




## How To Use

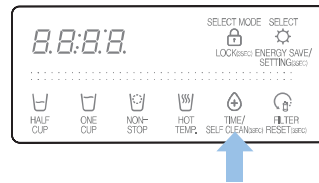
### How To Use the Self Cleaning Preset function

- 1 If the [Time/SELF CLEAN] Button Display Light is turned ON in the Waiting status, the Self Cleaning Preset function is set to be used.
- 2 Press the [Time/SELF CLEAN] Button while the [Time/SELF CLEAN] Button Display Light is turned OFF.
  - ▶ The Voice Guide will say "Self Cleaning Reservation Set-up Completed."
  - ▶ The Self Cleaning/Presets Button Display Light will be turned ON.
- 3 Select the desired preset time by pressing the [Time/SELF CLEAN] Button.
  - ▶ Each time you press the [Time/SELF CLEAN] Button, the preset time will be changed by one hour. (After one hour → After two hours → ... → After 10 hours → After one hour → ...)
- 4 After selecting the desired Self Cleaning Preset time, save the preset time by pressing the [Energy Save/Setting] button. (When you use the Self Cleaning Preset function, always mount the Self Cleaning Cup.)



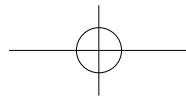
### How To Use the Immediate Self Cleaning function

- 1 Place the Self Cleaning Cup.
- 2 Press the [Time/SELF CLEAN] Button for about three seconds in the Waiting status.
  - ▶ The product will immediately start the self cleaning process, and the Voice Guide will say "Start self cleaning."
  - ▶ The [Time/SELF CLEAN] Button Display Light will be turned ON, and the self cleaning progress will be displayed.
- 3 In order to cancel the self cleaning operation, press the [Time/SELF CLEAN] Button while the product is operating the self cleaning function.
  - ▶ The Voice Guide will say "self cleaning Cancelled" and the self cleaning cancellation will be operated.
  - ▶ The Display Panel will show the self cleaning cancellation status.
    - \* After the operation is completed, remove the Self cleaning Cup.
    - \* Self cleaning water is not drinking water. Prevent anyone from drinking the Self cleaning water.



### When Self cleaning Recommended Alarm is prolonged.

- 1 Self cleaning function unused for a prolonged amount of time will indicate condition via [Time / SELF CLEAN] button indicator.
  - ▶ If you do not use the self cleaning function for a long time, The button indicator flashes three times.

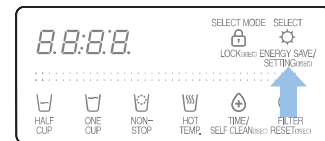


## How To Use

### How To Use the Energy Save function

This is a function to save energy by reducing the brightness of the Display Lights.

- 1 Press the [Energy Save/Setting] button while the [Energy Save/Setting] Display Light is turned OFF.
  - ▶ The [Energy Save/Setting] Display Light will be turned ON, and in one second, all Display Lights will be dark.
  - ▶ The Voice Guide will say “Energy-Eye Function Selected.”
  - ▶ While the Energy Save function is working, if you press the button, the Display Lights will be bright. (if the button is not pressed for a certain time, the Display Lights will be dark again.)
- 2 If you press the [Energy Save/Setting] button while the [Energy Save/Setting] Display Light is turned ON, the Energy Save function will be canceled.
  - ▶ The [Energy Save/Setting] Display Light will be turned OFF, and in one second, all Display Lights will be bright.
  - ▶ The Voice Guide will say “Energy-Eye Function Cancelled.”

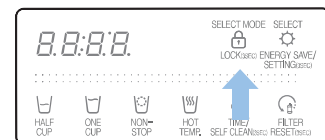


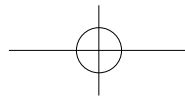
### How To Use the Button Lock function

This is a function to prevent the random control by children, etc. and to clean the product.

If this function is selected, the input of all the buttons will be blocked.

- 1 If you press the [Lock] button for three seconds in the Waiting status, the Button Lock will be selected.
  - ▶ If you press a button in the Button Lock status, “Loc\_” will be displayed and the Voice Guide will say “Button is being locked.”
  - ▶ If you press the [Lock] button for three seconds in the Button Lock status, “Un\_Loc\_” will be displayed and the Button Lock will be released.





## How To Use



### To Use the Filter Reset Function

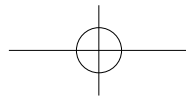
- 1 Press the [Filter Reset] button for three seconds While in the Waiting status.
  - ▶ The Voice Guide will say, "Start reset."
- 2 After the Reset is completed, the Voice Guide will say, "Reset completed," and "Start auto filter cleaning," and the product will clean the filters.
  - ▶ The Display Panel will show the cleaning time.
  - ▶ Manually open the water valve or ball valve. If the water valve does not open "Please open the Veggie water lever." voice guide will follow.
  - ▶ Filter cleaning in progress "Please lock the Veggie water lever". Voice guide will function Manually close the water valve or the ball valve.(See How to clean the filter, page 24)
- 3 When the cleaning process is done, the voice guidance "Auto filter cleaning completed" will follow, the products will be ready for water outflow.
- 4 To cancel the filter cleaning function, press the [Outflow] button during filter cleaning.
  - ▶ "Auto filter cleaning stopped" voice guide will function.
- 5 The time required for filter cleaning depends on the water pressure of the raw water, it takes about 10~15 minutes.
  - ▶ When cleaning filters, Open the water lever and the Voice Guide will sound "Please open the Veggie water lever." then Switch the Filter Door Lock lever towards the "Close" direction.



ENG

### How to check filter usage level

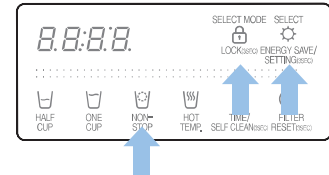
- 1 Notification of Time to Replace Filters through Three-Colored LEDs (Mood lights) on the Faucet
  - ▶ LED OFF → Sky-Blue → Yellow → Purple  
(As the use volume of filters increases, the color changes consecutively.)
- 2 Notification of Time to Replace Filters through the [Filter Reset] button Display Light
  - ▶ When you press the [Filter Reset] button while the [Filter Reset] button Display Light is ON, the Voice Guide will say, "Filter replacement is required."
- 3 Notification of Time to Replace Through Voice in Case of Outflow
  - ▶ When water is being dispensed, the Voice Guide will say, "Filter replacement is required." e.g.) In case of the first outflow, the Voice Guide will say so only once a day.



## How To Use

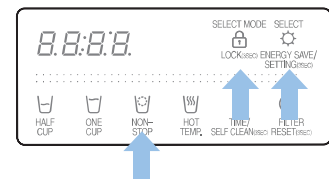
### When using filter alarm

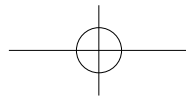
- 1 In standby mode, press the [Energy Save/Setting] button for 3 seconds.  
▶ Enter the user setting mode.
  - 2 After entering user setting mode, press the [Lock] button once.  
▶ “Filter replacement alarm setting mode” voice guide will function
  - 3 Press the [Energy Save/Setting] button to enter the filter replacement notification setting mode.
  - 4 Press the [Non-Stop] button to set the filter replacement alarm function.  
▶ Repeats ON / OFF every time button is pressed.  
Ex) ON → OFF → ON → OFF → ...
  - 5 Select filter change notification ON / OFF and press [Energy Save/Setting] button to save.  
▶ “Set-up completed” voice guide will function
- ※ When the function is turned OFF, the filter replacement alarm does not operate.



### When wanting to use Self Cleaning recommended alarm

- 1 In standby mode, press the [Energy Save/Setting] button for 3 seconds.  
▶ Enter the user setting mode.
  - 2 After entering user setting mode, press the [Lock] button twice.  
▶ “Self Cleaning Kit Module” voice will function
  - 3 Press the [Energy Save/Setting] button to enter the self cleaning notification setting mode.
  - 4 Press [Non-Stop] button to cancel the self cleaning recommended alarm notification.  
▶ Repeat ON / OFF every time button is pressed.  
Ex) ON → OFF → ON → OFF → ...
  - 5 Select Self cleaning recommended alarm ON / OFF and press [Energy Save/Setting] button to save.  
▶ “Set-up completed” voice will function.
- ※ Self cleaning recommended alarm will not function when turned OFF.



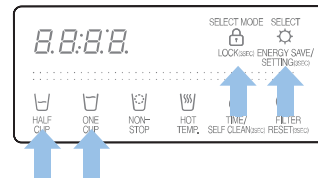


## How To Use



### How To Change Fixed Amount of Outflow

- 1 Press the [Energy Save/Setting] button for three seconds in the Waiting status.
  - ▶ The product will enter the User Setting mode.
- 2 After the product enters the User Setting mode, press the [Lock] button three times [One cup volume] or four times [Half cup volume].
  - ▶ The Voice Guide will say, "Half cup, 1cup dispensing volume setting mode."
- 3 Press the [Energy Save/Setting] button to enter the Outflow Volume Setting mode.
- 4 Press the [One-Cup] or [Non-Stop] button to set a desired outflow volume.
  - ▶ Each time you press the button, the Display will repeat changing from 0 (Standard) to Up and Down.



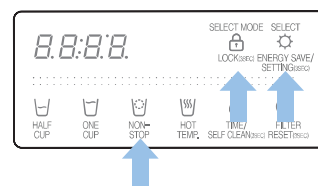
ex) → →

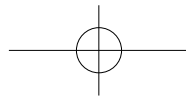
Fixed Amount	Quantity of Outflow (cc)		
	Down	Standard	Up
Half Cup	About 95 cc(3.2oz)	About 110 cc(3.7oz)	About 125 cc(4.2oz)
One Cup	About 130 cc(4.4oz)	About 150 cc(5.1oz)	About 170 cc(5.7oz)

- 5 Select a desired outflow volume, and save the information by pressing the [Energy Save/Setting] button.
  - ▶ The Voice Guide will say "Set-up completed."

### How to Change Voice Volume

- 1 Press the [Energy Save/Setting] button for three seconds in the Waiting status.
  - ▶ The product will enter the User Setting mode.
- 2 After the product has entered the User Setting Mode, press the [Lock] button five times.
  - ▶ The Voice Guide will say "Voice volume setting mode."
- 3 Press the [Energy Save/Setting] button to enter the Voice Volume Setting mode.
- 4 Set the Voice Volume Step by pressing the [Non-Stop] button.
  - ▶ Each time you press the button, the step will be changed by one step from the previously set voice level.  
e.g.) Step 4 → Step 5 → OFF → Step 1 → Step 2 → ...
  - ▶ In order to set the maximum volume, select the set value to be 5.
  - ▶ If you do not want to use the Voice Guide, select the set value to be OFF.
- 5 Select a desired voice volume, and save the information by pressing the [Energy Save/Setting] button.
  - ▶ The Voice Guide will say "Set-up completed."

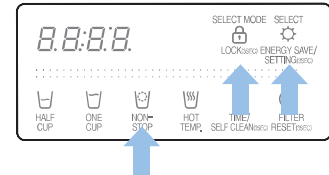




## How To Use

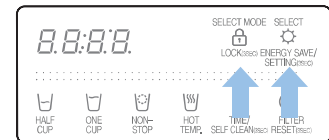
### How To Use the Mood Lamp Function

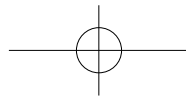
- 1 Press the [Energy Save/Setting] button for three seconds in the Waiting status.
  - ▶ The product will enter the User Setting mode.
- 2 After the product has entered the User Setting Mode, press the [Lock] button six times.
  - ▶ The Voice Guide will say "Mood lamp setting mode."
- 3 Press the [Energy Save/Setting] button to enter the Mood Lamp Setting mode.
- 4 Select the Mood Lamp function by pressing the [Non-Stop] button.
  - ▶ Each time you press the button, the Display will repeat showing ON and OFF.  
e.g.) On → OFF → ON → OFF → ...
- 5 Select ON or OFF of the Mood Lamp and save it by pressing the [Energy Save/Setting] button.
  - ▶ The Voice Guide will say "Set-up completed."



### How To Use the Filter Cleaning Function

- 1 Press the [Energy Save/Setting] button for three seconds in the Waiting status.
  - ▶ The product will enter the User Setting mode.
  - ▶ After the product has entered the User Setting Mode, press the [Lock] button seven times.
  - ▶ The Voice Guide will say, "Automatic filter flushing function."
- 2 Press the [Energy Save/Setting] button.
  - ▶ The Voice Guide will say, "Start auto filter cleaning," and the product will clean the filters.
  - ▶ The Display Panel will show the cleaning time.
  - ▶ Manually open the water valve or ball valve. If the water valve does not open "Please open the Veggie water lever." voice guide will function.
  - ▶ Filter cleaning in progress "Please lock the Veggie water lever". Voice guide will function Manually close the water valve or the ball valve. (See How to clean the filter, page 24)
- 3 When the filter is cleaned, the voice guidance "Auto filter cleaning completed" will function, will be ready for water outflow.
- 4 To cancel the filter cleaning function, press the [Outflow] button during filter cleaning.
  - ▶ "Auto filter cleaning stopped" voice guide will function.
- 5 The time required for filter cleaning depends on the water pressure of the raw water, it takes about 10~15 minutes.



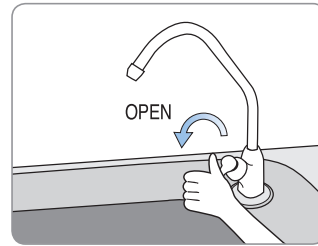


## How To Use

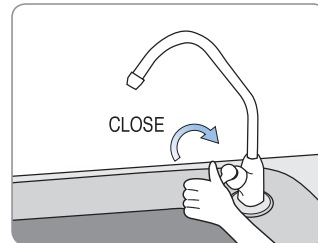


### *How To Use the Filter Cleaning Function(When External Valve is installed)*

- 1 Manually open the water valve. If the water valve does not open “Please open the Veggie water lever.” voice guide will function.



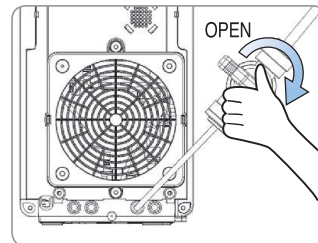
- 2 Filter cleaning in progress “Please lock the Veggie water lever.” Voice guide will function Manually close the water valve.



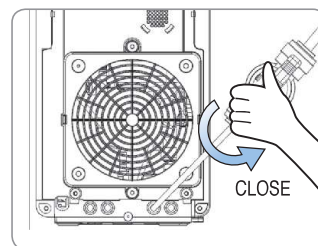
ENG

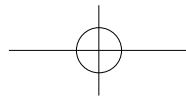
### *How To Use the Filter Cleaning Function(When External Valve is not installed)*

- 1 Manually open the water valve. If the water valve does not open “Please open the Veggie water lever.” voice guide will function.



- 2 Filter cleaning in progress “Please lock the Veggie water lever.” Voice guide will function Manually close the ball valve.

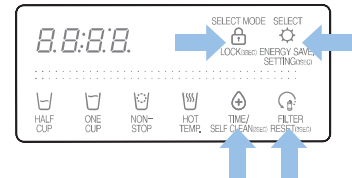




## How To Use

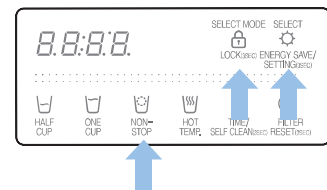
### How To Set Current Time

- 1 Press the [Energy Save/Setting] button for three seconds in the Waiting status.
  - ▶ The product will enter the User Setting mode.
- 2 After the product has entered the User Setting Mode, press the [Lock] button eight times.
  - ▶ The Voice Guide will say "Present time display and setting mode."
- 3 Press the [Energy Save/Setting] button to enter the Time Setting mode.
- 4 Set the hour of the current time by pressing the [TIME/SELF CLEAN] Button.
- 5 Set the minute of the current time by pressing the [Filter Reset] button.
- 6 Save the current time by pressing the [Energy Save/Setting] button.
  - ▶ The Voice Guide will say "Set-up completed."

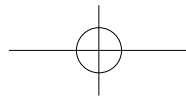


### How To Set Language

- 1 Press the [Energy Save/Setting] button for three seconds in the Waiting status.
  - ▶ The product will enter the User Setting mode.
- 2 After the product has entered the User Setting Mode, press the [Lock] button nine times.
  - ▶ The Voice Guide will say, "Voice selection mode."
- 3 Press the [Energy Save/Setting] button to enter the Language Setting mode.
- 4 Press the [Non-Stop] button to select a language.
  - ▶ Each time you press the button, the language will change.  
e.g.) 1(English) → 2(Korean) → 3(Spanish) → ...
- 5 Select the desired language and save it by pressing the [Energy Save/Setting] button.
  - ▶ The Voice Guide will say "Set-up completed."






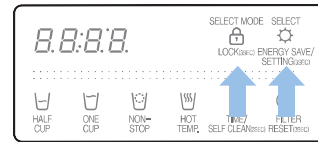


## How To Use

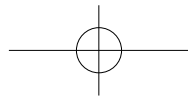


### How To Use the Drainage function (CP-P012 model)

- 1 Press the [Energy Save/Setting] button for three seconds in the Waiting status.
  - ▶ The product will enter the User Setting mode.
- 2 After the product has entered the User Setting Mode, press the [Lock] button ten times.
  - ▶ The Voice Guide will say, "Drainage function."
- 3 Press the [Energy Save/Setting] button to enter Drainage function mode.
  - ▶ The Voice Guide will say, "Start Draining."
- 4 During Draining, the display shows the progress of the drainage.
- 5 Process is completed after 10 minutes, and returns to standby.
  - ▶ The Voice Guide will say "Draining Completed."



- \* If you press the [Energy Save/Setting] button again while draining is in progress, draining will be instantly terminated.
- \* If drainage is not completed normally, it may result in water remaining inside the tank.



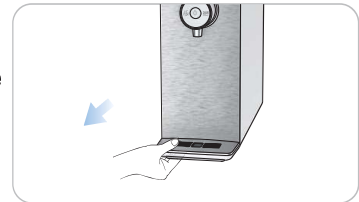
## How To Clean Tray / How To Clean Main Body

### How to Clean the Tray

#### 1 Remove the Tray

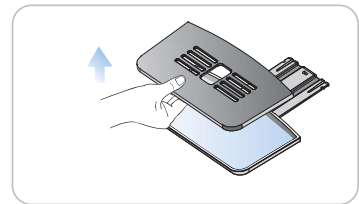
- ▶ Hold and pull the Tray out of the front side of the product to separate it from the product.

※ When you pull the Tray, pull it slowly with both hands.  
If you strongly pull it, the water may pour out.



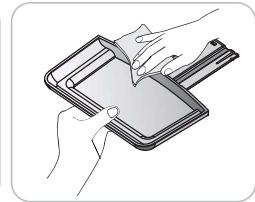
#### 2 Remove the Tray Grille

- ▶ Then detach the Tray Grille from the Tray by taking hold of and uplift the hole at the Grille.



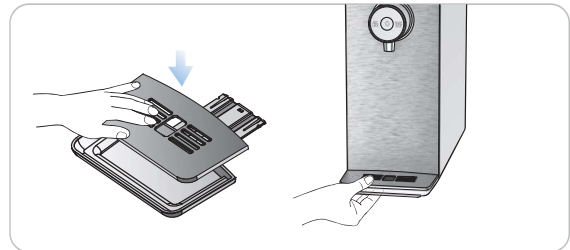
#### 3 Clean the Tray

- ▶ Dispose of the stagnant water, and completely wipe it out with a soft cloth.



#### 4 Reassemble the Tray

- ▶ After cleaning the Tray, place the Tray back in reserve order.



### How to Clean Main Body

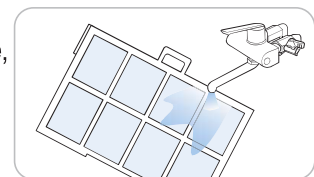
#### ● Wipe off with a soft dry cloth.

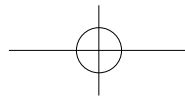
- ▶ Before wiping off, set the Button Lock function to prevent an incorrect operation during cleaning.
- ▶ When the product becomes severely polluted, wipe it off with a cloth with a little moisture.  
(Do not clean the product by using benzene, thinner, or abrasive.)



#### ● Pull the Pre-Filter on a floor surface of the product to separate, wash it under running water, and then reassemble it.

- ▶ If it is not cleaned for a long time, the cool water performance may be lowered.





## How To Replace the Filters

(Filter replacement shall be done by Natural Care Service Team)

### How To Replace the Filters (Must not use non-CUCKOO Water Purifier filters.)

- 1 Switch the Filter Door Lock on the left of the product towards the open sign.

- It stops the tap water flow internally when the replacing the filter by shutting off the water supply.



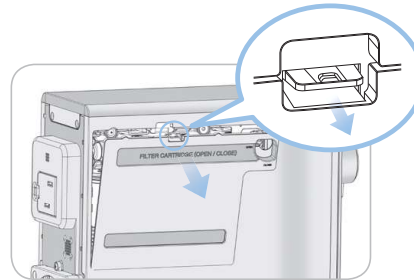
- 2 Dispense room water completely until there is no water left in the product.

- When dispense water, please use a cup or a container, etc



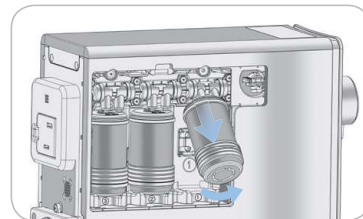
- 3 Press the hook and Disassemble the filter door

- Do not turn the filter door lock by force, It may cause damage to the product
- If the filter door cannot be opened, Please Switch the Filter Door Lock lever towards the "Open" direction.

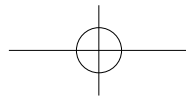


- 4 Remove the filter by lifting and pulling it.

- When you remove the filter, water gathered in the Filter Fastening Unit may leak. When water leaks, wipe it out by using a cloth, etc.



ENG



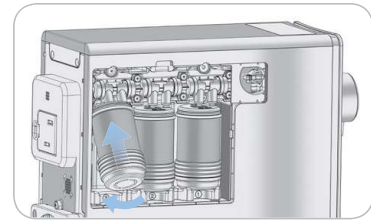
## How To Replace the Filters

(Filter replacement shall be done by Natural Care Service Team)

### *How To Replace the Filters (Must not use non-CUCKOO Water Purifier filters.)*

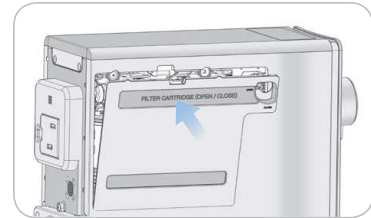
- 5 Insert the filter as in the figure, and push it into the Filter Case to connect it.

- The filters are the Sedi Carbon Composite Filter, the Natural Plus Filter, and the Nano Positive 3.0C Filter from the right side to the left side. Please be careful about the order.
- Please check if the filter is properly settled on the Filter Case.



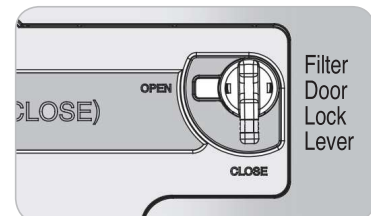
- 6 Fasten the Filter Door as in the figure.

- Fit it properly on the grooves on a bottom end to smoothen installation.



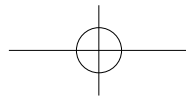
- 7 Switch the Filter Door Lock on the left of the product towards the close sign.  
(to let the tap water flow internally)

- When the Filter door lock is closed, water is supplied to the product.



- 8 If the product is in the standby state, refer to page 20 to perform the filter reset function.

- \* If you did not reset the filter, the filter replacement alarm may go off.
- \* When cleaning filters, Open the water lever and the Voice Guide will sound "Please open the Veggie water lever." then Switch the Filter Door Lock lever towards the "Close" direction.



## Expected Filter Replacement Cycle / Recommendations / Filter Arrangement

### Expected Filter Replacement Cycle

- ▶ The filter replacement cycle is set based on the amount of water filtered at home (10L(338.1oz) per day), and the status of water supply may affect the cycle.

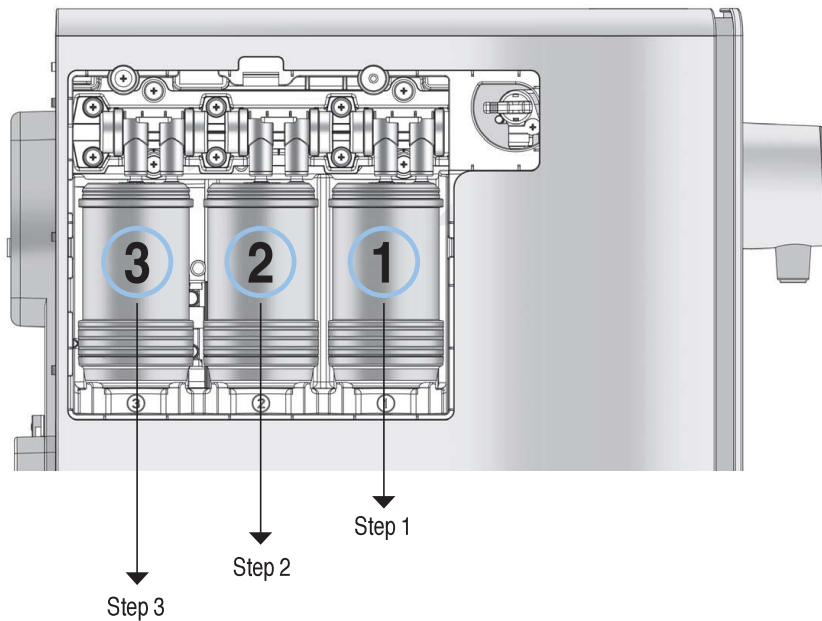
Step	1	2	3
Filter Name	Sedi Carbon Composite	Natural Plus	Nano Positive 3.0C
Replacement Cycle	4 months [1,200L(40,576.8oz)]	4 months [1,200L(40,576.8oz)]	8 months [2,400L(81,153.6oz)]

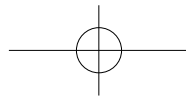
### Recommendations

#### ▶ Filter Replacement Cycle

- The expected filter replacement cycle is estimated by a close review of the filters for each filter to display its proper performance. This is determined based on the amount of tap water filtered for drinking (10L(338.1oz) per day for four persons). Thus the cycle shortens as the amount used goes up.

### Filter Arrangement

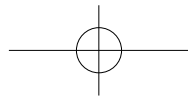




## Please check before asking for Support

▼ If you do not comply with this User Manual, the product may not work properly even if there is no malfunction. Please take the following measures accordingly if there is a problem with the product. If there is still a problem, please contact our Customer Service Center.

Problem	Checklist	Recommended Actions
The water has bad taste and/or odor.	<ul style="list-style-type: none"> <li>• Was the product left idle for a long time?</li> <li>• Do you need to replace the filters?</li> </ul>	<ul style="list-style-type: none"> <li>• Operate the Filter Cleaning function. (Refer to page 23)</li> <li>• Contact Customer Service for filter replacement.</li> </ul>
It fails to dispense water.	<ul style="list-style-type: none"> <li>• Is the Power Cord connected?</li> <li>• Is the tap water supplied properly?</li> <li>• Have you pressed the [Outflow] button properly?</li> <li>• Is there water under the product?</li> <li>• Do you need to replace the filters?</li> <li>• Is the Filter Door lock opened?</li> </ul>	<ul style="list-style-type: none"> <li>• Connect the Power Cord.</li> <li>• Open the Tap Water Supply Valve.</li> <li>• Check if the water supply tube is folded.</li> <li>• Check if water is cut off.</li> <li>• Press the [Outflow] button properly.</li> <li>• Close the Tap Water Supply Valve, unplug the product, and contact our Customer Service Center.</li> <li>• Contact Customer Service for filter replacement.</li> <li>• Close the Filter Door lock at left side in the product. (Water is supplied to the product )</li> </ul>
It fails to dispense cold water.	<ul style="list-style-type: none"> <li>• Have you dispensed a lot of cold water?</li> <li>• Did you close the Tap Water Supply Valve?</li> <li>• Is the ventilation at the back of the product good?</li> </ul>	<ul style="list-style-type: none"> <li>• If a lot of cold water is dispensed, the product needs some time to recool the water.</li> <li>• Check the Tap Water Supply Valve.</li> <li>• Check if the radiator at the back of the product is blocked. Remove any objects blocking the radiator.</li> <li>• Move the product to a place with good ventilation. (Please contact our Customer Service Center whenever you move and reinstall the product.)</li> <li>• If there is excess dust in the air vents, contact our Customer Service Center.</li> </ul>
The hot water is lukewarm.	<ul style="list-style-type: none"> <li>• Is it the first cup of hot water?</li> </ul>	<ul style="list-style-type: none"> <li>• When you first operate the Instantaneous Hot Water function, the temperature of the first cup may be low.</li> <li>• Check if the temperature of the hot water is normal from the second cup.</li> </ul>

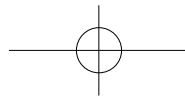


## Please check before asking for Support

▼ If you do not comply with this User Manual, the product may not work properly even if there is no malfunction. Please take the following measures accordingly if there is a problem with the product. If there is still a problem, please contact our Customer Service Center.

Problem	Checklist	Recommended Actions
It does not dispense enough water.	<ul style="list-style-type: none"> <li>• Have you closed the Tap Water Supply Valve?</li> <li>• Do you need to replace the filters?</li> <li>• Is the Filter Door lock opened?</li> </ul>	<ul style="list-style-type: none"> <li>• Open the Tap Water Supply Valve.</li> <li>• Replace the Filter with a genuine CUCKOO Filter.</li> <li>• Close the Filter Door lock at left side in the product. (Water is supplied to the product )</li> </ul>
There is a loud noise coming from the product.	<ul style="list-style-type: none"> <li>• Please check if it's installed on firm, even ground.</li> <li>• Does it touch any other objects?</li> <li>• Is the Tray assembled properly?</li> <li>• Are the back surface and the side surfaces of the product in contact with the wall?</li> <li>• Are there items such as a flowerpot, books, or clock on the product?</li> </ul>	<ul style="list-style-type: none"> <li>• Install the product on a flat and solid floor.</li> <li>• Make sure it does not touch any other objects.</li> <li>• If the Tray is not properly mounted, an abnormal noise can be made. Check the state of assembly of the Tray.</li> <li>• Reinstall the product with a proper distance (20 cm) from the wall.</li> <li>• Remove the items on the product.</li> </ul>
There are floating matters in the dispensed water.	<ul style="list-style-type: none"> <li>• Do you need to replace the filters?</li> </ul>	<ul style="list-style-type: none"> <li>• Replace the Filter. (Do not use a Non-Cuckoo filter.)</li> </ul>
There are fine particles in the room water.	<ul style="list-style-type: none"> <li>• Are there bubbles?</li> </ul>	<ul style="list-style-type: none"> <li>• If there are still fine particles in the water after five minutes, immediately contact our Customer Service Center.</li> </ul>
Water is leaking from the purifier.	<ul style="list-style-type: none"> <li>• Is the assembled (connecting) part defective?</li> <li>• Is your home or the external environment humid?</li> </ul>	<ul style="list-style-type: none"> <li>• Close the Tap Water Supply Valve and unplug the product. After that, contact our Customer Service Center for service.</li> <li>• Dew condensation may occur when a cold part of the water purifier meets moisture, which is the same as if a water droplet forms on a water cup.</li> </ul>

ENG

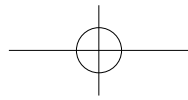


## Product Specifications

Product Name		Electric Water Cooler (Instantaneous Water Heater) / CUCKOO Cold & Hot Water Purifier
Model Name		CP-P012T(White, Titan Silver), CP-P012G(White, Peach Gold)
Rated Voltage		Single-Phase 120V~ / 60Hz
Power Consumption		Total : 1440W(12A) [Cold Water : 90W(0.75A), Hot Water : 1350W(11.25A)]
Water Filtration Method		Nano Positive Filtrating System
Filter Types	Step 1	Sedi Carbon Composite
	Step 2	Natural Plus
	Step 3	Nano Positive 3.0C
Capacity	Room Water	Direct Dispensing
	Cold Water	Direct Chill
	Hot Water	Instant Heating
Types of Refrigerants		R-134a, 1.06oz
The high and low-side design pressure		High-side : 186psig, Low-side : 88psig
Climate Rating		N(For temperate climate regions)
Product	Weight	Around 23.2lb(10.5kg)
	Size (WxDxH)	6.7" x 18.4" x 16.1" (170mm x 468mm x 408mm)
Used Tap Water Pressure	Under 0.098MPa(0.98bar)	No Installation Allowable
	0.098MPa~0.196MPa (0.98bar~1.96bar)	Allowed to install
	0.196MPa(1.96bar) or higher	Proper Water Pressure
Used Environment Temperature		41°F - 104°F (5°C - 40°C)
Used Tap Water Temperature		41°F - 95°F (5°C - 35°C)

\* Specifications and other details may be subject to change without prior notice for product improvement.





## 가족 여러분!

저희 **쿠쿠 인앤아웃 직수 정수기**를 이용해 주셔서 감사합니다.

이 사용설명서(보증서 포함)는 잘 보관하여 주십시오.  
사용중에 모르는 사항이 있을 때나 기능이 제대로 발휘되지 않을 때 많은 도움이 될 것입니다.



## 쿠쿠 인앤아웃 직수 정수기의 특징과 장점

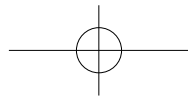
이런 점이 좋습니다.

- 3단계 여과 시스템  
미네랄이 함유된 간강하고 맛이 좋은 물을 제공합니다.
- 건강한 직수 정수기  
물 저장부 없이, 순간 냉각 및 순간 가열, 직수 정수 방식으로 필터를 통과한 물을 곧바로 냉수, 온수, 정수로 음용할 수 있습니다.
- 초슬림형 디자인 속에 다기능성을 갖춘 세련된 정수기  
냉수, 온수, 정수를 하나의 정수기에서 이용 가능하며, 슬림하고 세련된 디자인으로 공간을 더욱 효율적으로 사용할 수 있습니다.
- 전기분해 클리닝시스템  
전기분해 클리닝시스템을 적용하여 위생적인 정수기 이용이 가능하며, 고객이 원할 때마다 언제나 안심 셀프클리닝할 수 있습니다.
- 경제적인 친환경 정수 시스템  
나노포지티브 3.0C 필터를 통해 물이 걸러지는 과정에서 버려지는 물이 없는 매우 경제적이고 친환경적인 정수 시스템을 채택하였습니다.
- 버튼 잠금/기능 잠금  
어린이나 노약자의 제품 오사용에 의한 사고를 방지하기 위하여 버튼 잠금 및 기능잠금(온수)를 추가하였습니다.
- 누수 방지 시스템  
제품 사용 중에 발생할 수 있는 누수를 감지/차단하여 안전한 정수기 이용이 가능하도록 하였습니다.
- 연속 출수 기능  
냉수, 온수, 정수를 연속으로 출수할 수 있어 편리합니다.
- 정량 출수 기능  
냉수, 온수, 정수를 한컵(약 150cc(5.1oz)), 반컵(약 110cc(3.7oz)) 정량으로 출수할 수 있어 편리합니다.

사용자 설명서에 제품보증서가 포함되어 있습니다.

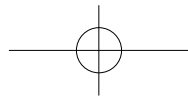
제품 사용 전 '사용설명서'를 반드시 읽고 정확하게 사용하십시오. 읽고 난 뒤에는 제품을 사용하는 사람이 항상 볼 수 있는 곳에 보관해 주십시오.

주의: 본 제품은 가정용으로 다른 용도(상업용, 실험용 등)로의 사용을 금합니다. 제품을 고장 없이 오래 사용하시려면 사용설명서를 꼭 읽어주십시오.



## CONTENTS(목차)

<b>사용하기전에</b>	● 쿠쿠 인앤아웃 직수 정수기의 특징과 장점	37
	● 안전상의 경고	39 ~ 42
	● 안전상의 주의	43 ~ 44
	● 각 부분의 명칭 / 부속품 안내	45 ~ 46
<b>사용할때</b>	● 정수 배관도 / 정수 처리 시스템	47
	● 제품 설치 방법	48
	● 사용 전 확인 사항	49
	● 사용하기	50 ~ 62
	● 물받이 청소 방법 / 제품 본체 청소 방법	63
	● 필터 교체 방법	64 ~ 65
	● 필터 예상 교체 주기 / 권고사항 / 필터 배열도	66
<b>고장신고전에</b>	● 고장신고 전에 확인하십시오.	67 ~ 68
<b>서비스안내</b>	● 제품규격	69



## 안전상의 경고

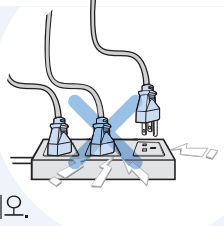
- '안전상의 경고'는 제품을 안전하고 올바르게 사용하여 사고나 위험을 미리 막기 위한 것이므로 반드시 지켜 주십시오.
- '안전상의 경고'는 '경고'와 '주의'의 두 가지로 구분되어 있으며 '경고'와 '주의'의 의미는 다음과 같습니다.

<p><b>경고</b>  피하지 않을 경우 사망이나 중상을 초래할 수 있는 잠재적인 위험상황</p>	<p> 이 기호는 특정 조건에서 위험을 끼칠 우려가 있는 상황에 대하여 주의를 환기시키는 표시입니다.</p> <p> 위험 발생을 피하기 위해 주의 깊게 읽고 지시에 따라 사용하십시오.</p>
<p><b>주의</b>  피하지 않을 경우 경상을 초래할 수 있는 잠재적인 위험상황</p>	<p> 이 기호는 어떤 행위를 '금지' 하는 표시입니다.</p> <p> 이 기호는 어떤 행위를 '지시' 하는 표시입니다.</p>

## 전원 관련

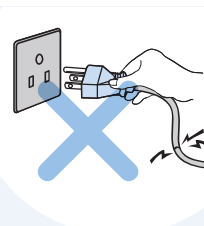
- 경고
- 금지

반드시 접지가 되는 정격 15A 이상의 교류 120V 전용 콘센트에서만 사용해 주시고 한 콘센트에 여러 제품의 전원 플러그를 동시에 꽂아 사용하지 마십시오.



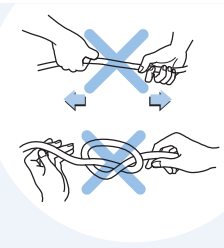
- 여러 제품과 사용 시 화재 및 감전의 원인이 됩니다. 수시로 콘센트 상태를 꼭 확인하십시오.
- 접지가 제대로 되지 않으면 누전으로 인한 감전의 원인이 됩니다.
- 접지플러그에 이물질이나 물기가 묻어 있는 경우에는 잘 닦은 다음 사용하십시오.

전원 코드나 전원 플러그가 파손되었거나 콘센트가 흔들릴 때는 사용을 중지하고, 고객 상담실로 문의 바랍니다.



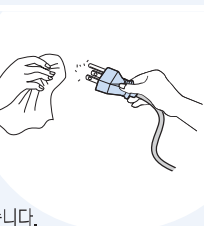
- 제품 사용 중 사용상의 부주의로 전원 코드의 피복이 벗겨지거나 찢힐 경우 화재 및 감전의 원인이 될 수 있으니, 수시로 전원 코드와 전원 플러그, 콘센트의 상태를 꼭 확인 하십시오.
- 전원 코드나 전원 플러그가 파손된 경우에는 위험이 생기지 않도록 하기 위하여 제조사나 그 판매점 또는 유자격 기술자(서비스 기사)에 의해 코드 교환을 하십시오.
- 반드시 지정된 서비스센터에서 수리하시기 바랍니다.
- 감전 및 누전, 화재의 원인이 됩니다.

전원 코드를 무리하게 구부리거나 묶거나 잡아당기지 마십시오.



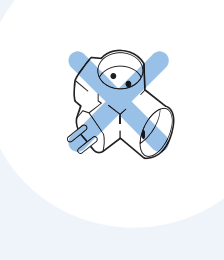
- 감전이나 쇼트로 인해 화재의 원인이 될 수 있습니다. 수시로 전원 코드 상태를 꼭 확인하십시오.

전원 플러그에 물, 먼지, 이물질 등이 묻은 경우, 물기가 없는 천으로 깨끗이 제거하여 주십시오.



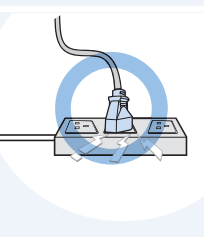
- 감전, 쇼크, 발화의 원인이 될 수 있습니다. 수시로 전원 플러그의 상태를 꼭 확인하십시오.

부착형 멀티 콘센트를 사용하지 마십시오.



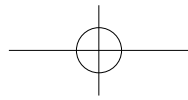
- 화재 및 감전의 원인이 됩니다.

이동형 연장코드 사용 시 전류 용량이 15A의 접지가 되는 연장코드에 단일 제품만 사용하십시오.



- 화재 및 감전의 원인이 됩니다.

KOR



## 안전상의 경고

### 전원 관련

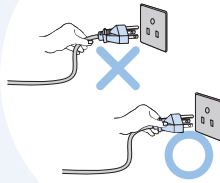


경고



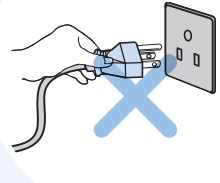
금지

전원 플러그를 뽑을 때에는 전원 코드를 잡지 마시고 꼭 전원 플러그를 잡고 뽑아주십시오.



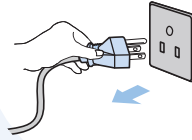
- 전원 코드에 충격이 가면 감전 및 화재의 원인이 될 수도 있습니다. 수시로 전원 플러그 및 전원 코드의 상태를 확인하십시오.

교류 120V 이외에는 사용하지 마십시오.



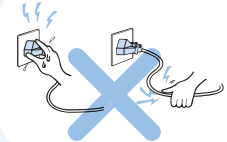
- 감전, 화재의 원인이 될 수 있습니다.
- 제품이 정상적으로 작동을 하지 않습니다.
- 수시로 전원 플러그 및 전원 코드의 상태를 꼭 확인하십시오.

누수 및 세척(청소) 시에는 반드시 원수 공급 밸브를 잠근 후, 플러그를 뽑아주십시오.



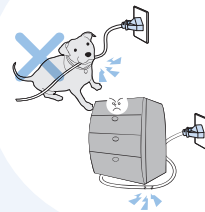
- 감전 및 고장의 우려가 있습니다. 수시로 전원 플러그 및 전원 코드의 상태를 확인하십시오.

전원 플러그를 콘센트에 꽂거나 뺄 때는 손의 물기를 반드시 제거한 후 전원 플러그를 잡고 꽂거나 뽑아 주십시오.



- 젖은 손으로 전원 플러그를 뽑으면 감전의 원인이 될 수 있습니다.
- 무리하게 당겨 뽑으면 전원 코드에 이상이 발생하여 누전 및 감전이 될 수 있습니다. 수시로 전원 플러그 및 전원 코드의 상태를 꼭 확인하십시오.

전원 코드가 무거운 것에 눌리거나 날카로운 부위에 닿지 않도록 하시고 애완동물들에 의해 손상을 입지 않도록 주의하십시오.



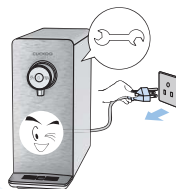
- 코드 손상으로 인한 감전이나 화재의 원인이 됩니다. 수시로 전원 코드 상태를 꼭 확인하십시오.

오랫동안 제품을 사용하지 않을 때는 원수 공급 밸브를 잠그고, 전원 플러그를 뽑아주세요.



- 재사용 시, 즉시클리닝 기능을 동작 시킨 후 이용해 주십시오.(49페이지 참조)
- 재사용 시 "사용 전 확인사항"을 참조하십시오.(44페이지)

제품 수리, 점검 및 부품 교환 중에는 반드시 전원 플러그를 빼주십시오.

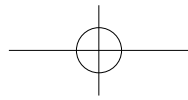


- 고장이나 감전의 위험이 있습니다. 수시로 전원 플러그 및 전원 코드의 상태를 꼭 확인하십시오.

전원 부분에 물이 들어간 경우, 플러그를 빼고, 완전히 건조시킨 뒤 사용하십시오.



- 감전 및 화재의 원인이 될 수 있습니다. 수시로 전원 플러그 및 전원 코드의 상태를 꼭 확인하십시오.



## 안전상의 경고

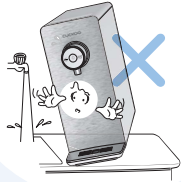
### 설치 관련

⚠ 경고

🚫 금지

습기, 먼지가 많은 곳,  
물이 직접 튀는 곳에는  
설치 하지 마십시오.

- 제품을 위생적인 환경에 설치하십시오.
- 제품 고장, 감전 및 화재의 원인이 될 수 있습니다.



벽면에서 8" 이상  
거리를 두고,  
바닥은 견고하고 평평한  
곳에 설치해 주세요.

- 제품 성능 저하의 원인이 될 수 있습니다.



화장실과 가까운 장소에 설치하지 마십시오.

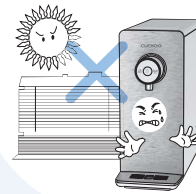
울퉁불퉁하거나 경사진  
곳에 설치하거나 깔판,  
방석, 장판 위에 설치하지  
마십시오.

- 고장 및 소음의 원인이 될 수 있으며, 상해를 입을 수 있습니다.
- 수시로 제품 상태를 꼭 확인하십시오.
- 화재 및 제품 파손이 발생할 수 있습니다.
- 본 제품은 고정형 제품으로 고정하여 사용하시기 바랍니다.



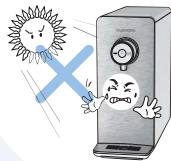
가스가 누출될 수 있거나  
냉, 난방기와 가까운 곳에  
설치하지 마십시오.

- 폭발이나 화재의 위험이 있습니다.



직사광선과 고온을 피해  
설치해 주십시오.

- 변색, 탈색의 원인이 될 수 있습니다.
- 수시로 전원 코드의 상태를 꼭 확인하십시오.



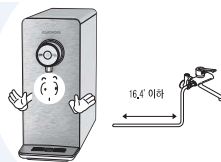
원수는 반드시 상수도를  
사용하시고, 원수 공급  
밸브는 냉수배관 쪽으로  
설치하십시오.

- 상수도 외의 지하수 등을 원수로 사용하지 마세요.
- 필터의 교환 시기는 지역별, 물 사용 용량별로 차이가 날 수 있습니다.
- 온수배관에 설치 시 필터 손상 및 제품 고장의 원인이 될 수 있습니다.



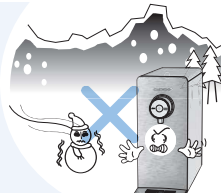
제품에 연결되는 원수  
공급 호스의 길이는 원수  
공급 밸브에서 16.4" 이하로  
설치해 주십시오.

- 제품 성능 저하의 원인이 될 수 있습니다.

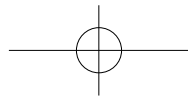


주위 온도가 41°F 이하로  
내려가는 곳이나 실외를  
피해 설치하여 주십시오.

- 필터 및 튜빙선, 제품 내부의 결빙으로 제품 고장이나 누수의 원인이 됩니다.
- 제품의 사용환경온도는 41~104°F 입니다.



KOR

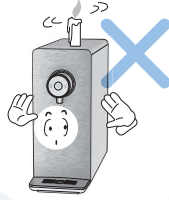


## 안전상의 경고

### 사용 중에

#### ⚠ 경고    ⚡ 금지

제품 위에 전자레인지, 전기 오븐 토스트기 등의 전열 기구를 올려놓거나 사용하지 마시고 촛불, 가스통, 라이터 등의 인화성 물질을 올려 놓지 마십시오.



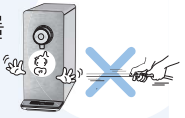
- 화재 및 감전, 안전사고의 위험이 있습니다.

제품 위에 약품, 물통, 작은 금속류 등을 올려 놓지 마십시오.



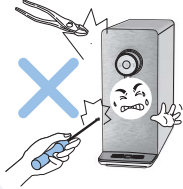
- 제품 내부로 들어갈 경우 화재의 위험 및 제품이 손상 될 수 있습니다.

제품을 옮길 때, 전원 코드 및 연결호스를 당기거나 출수구 부위를 잡지 마십시오.



- 제품 파손의 원인이 됩니다.

제품을 분해하거나 개조하지 마십시오.



- 화재 및 감전의 원인이 됩니다.
- 서비스 기사 이외의 사람이 분해하거나 수거하지 마십시오.
- 서비스 문의는 1588-8899로 연락하십시오.

이 기기는 신체, 감각, 정신 능력이 결여되어 있거나 경험과 지식이 부족하여 감독이나 지시 없는 안전하게 기기를 사용할 수 없는 사람(어린이 포함)이 사용하도록 만들어지지 않았습니다.



- 어린이가 기기를 가지고 놀지 않도록 주의하세요.
- 감전이나 부상의 원인이 됩니다.

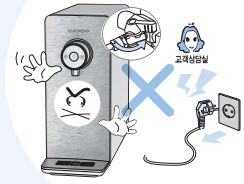
#### ⚠ 경고    ! 지시

제품 안쪽에서 물이 흘러 나오거나 주변에 물이 고여 있으면 원수 공급 밸브를 잠그고, 전원 버튼을 끈 후 전원 플러그를 뽑은 뒤 고객센터로 연락 주십시오.



- 감전의 위험이 있습니다.

제품에서 타는 냄새나 연기가 나면 즉시 전원 플러그를 뽑 뒤 원수 공급 밸브를 잠근 후 고객센터로 연락 주십시오.



- 화재의 위험이 있습니다.

온수 사용시 주의해 주십시오.



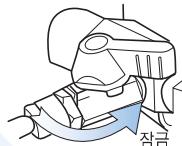
- 온수는 매우 뜨거워 화상의 위험이 있으므로 손이 닿지 않게 하고, 특히 노약자 및 어린이의 사용에 주의 하십시오.

제품 설치 및 해체 시에는 고객센터를 통해 서비스 기사가 설치 및 해체하도록 하십시오.

어린이 등이 기능 조작부를 너무 자주 동작시키지 않도록 주의하십시오.

- 제품 고장 및 안전사고의 원인이 됩니다.

필터 교체 시 원수 공급 밸브(아답터)를 잠가 주십시오.(원수 공급 밸브는 보통 싱크대 아래 혹은 수전구에 있습니다.)

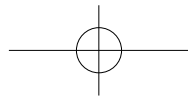


- 누수의 원인이 됩니다.

흡배기구 또는 틈 사이에 바늘, 청소용 핀, 금속물 등 이물질이 들어가거나 막히지 않도록 하십시오.

- 감전 및 화재의 원인이 됩니다.

조리수 밸브를 솔, 수세미 등으로 문지를 경우 도금이 손상될 수 있으며, 미네랄 고착 등의 원인이 될 수 있습니다.



## 안전상의 주의



### ⚠ 주의

### ! 지시

제품 내부의 냉각수 탱크 덮개 및 제품 윗면 덮개를 완전히 닫은 후 사용하십시오.

- 이물질이 들어갈 수 있습니다.



필터는 교체 주기에 맞춰 교체해 주십시오.

- 정수 성능 저하 및 냄새 발생의 원인이 될 수 있습니다.
- 필터 교체 주기는 60페이지를 참조하십시오.



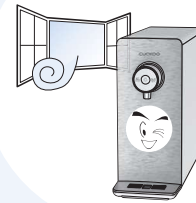
장시간 사용하지 않을 경우에는 즉시 셀프클린 기능을 1회 실시 후 사용하십시오.

- 즉시셀프클린 기능을 사용하여 관로를 간편하게 세척할 수 있습니다.(49페이지 참조)



도시가스, 프로판 등 가스가 켜진 때에는 제품의 전원코드를 빼지 마시고 즉시 창문을 열어 환기하여 주십시오.

- 화재 및 감전의 원인이 됩니다.



정수기 물을 여항 또는 수족관 등에 물갈이 용도로 사용하지 마십시오.

- 정수된 물은 물고기 환경에 적합하지 않을 수 있습니다. 경우에 따라 물고기가 죽을 수도 있습니다.

제품 이동 시 30° 이상 기울이지 마십시오.

- 제품 성능 저하의 원인이 될 수 있습니다.

필터는 반드시 쿠쿠 정품필터를 사용하십시오.

- 쿠쿠 정품필터 이외의 필터사용 시 정수성능저하, 물맛 이상 및 누수, 제품 고장의 원인이 됩니다.

### ⚠ 주의

### 🚫 금지

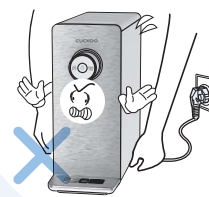
벤젠, 신나 등을 이용하여 제품을 청소하지 마십시오.

- 제품 손상의 위험이 있습니다.



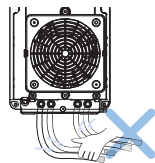
가동 중에는 제품을 이동하지 마십시오.

- 전원이 연결된 상태에서 제품을 움직이거나 흔들지 말아 주세요. 연결호스 빠짐 등으로 인한 제품 고장 및 누수의 원인이 됩니다.

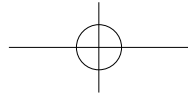


제품 사용 중에 제품 뒷면의 호스를 뽑지 마십시오.

- 누수로 인한 제품 고장의 원인이 됩니다.



KOR



## 안전상의 주의

**⚠ 주의**

**! 지시**

스티로폼, 비닐 등 포장재는 어린이가 손대지 않도록 하십시오.



• 질식의 원인이 됩니다.

어린이가 제품에 올라가거나 매달리지 못하게 하십시오.



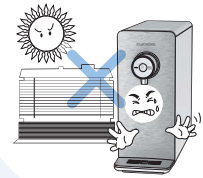
• 제품 넘어짐에 의한 상해의 원인이 됩니다.

원수입수관에는 상수도(식수) 외에는 연결하지 마십시오.



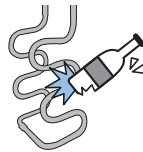
• 상수도(식수) 외의 물은 질병의 원인이 됩니다.  
• 고장의 원인이 되고 제품의 수명이 단축됩니다.

아래와 같은 장소에는 제품을 설치하지 마십시오.



• 실외  
• 직사광선에 노출되는 곳  
• 화장실 근처  
• 냉방기 및 난방기 앞  
• 경사진 곳

냉매 회로에 손상을 가하지 마십시오.



• 제품 고장의 원인이 됩니다.

온수 출수, 멈춤 동작을 반복적으로 작동시키지 마십시오.



• 제품 고장의 원인이 됩니다. 특히, 스팀이 발생할 수 있습니다.

온수장치 배관에 압력을 낮추는 장치를 임의로 연결하지 마십시오.

• 제품 고장의 원인이 됩니다.

## 사용 중에

본 제품은 120V 전용 제품으로 반드시 접지가 가능한 120V 전용 콘센트를 사용하십시오. 연장코드(멀티 콘센트 등) 사용 시 다른 제품들과 동시에 연결하여 사용하지 마십시오. 접지 불량 시 누전으로 인한 감전사고가 발생할 수 있습니다. 반드시 접지 후 제품을 사용하십시오.

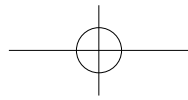
**① 접지 단자가 있는 콘센트의 경우**

접지 단자가 있을 경우 별도의 작업 없이 바로 사용할 수 있습니다.

**② 접지 단자가 없는 콘센트의 경우**

누전 차단기 설치여부를 확인하시고 누전 차단기가 없다면 누전 차단기를 설치하고 제품을 사용하십시오. 누전 차단기가 없을 시 화재의 원인이 됩니다.



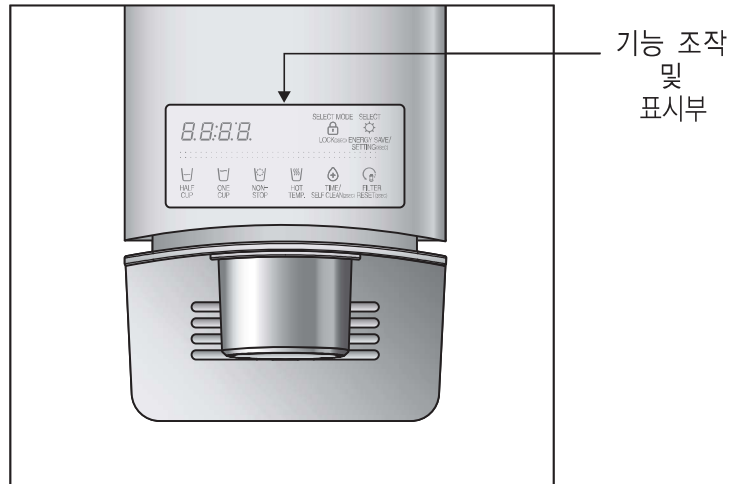


## 각 부분의 명칭

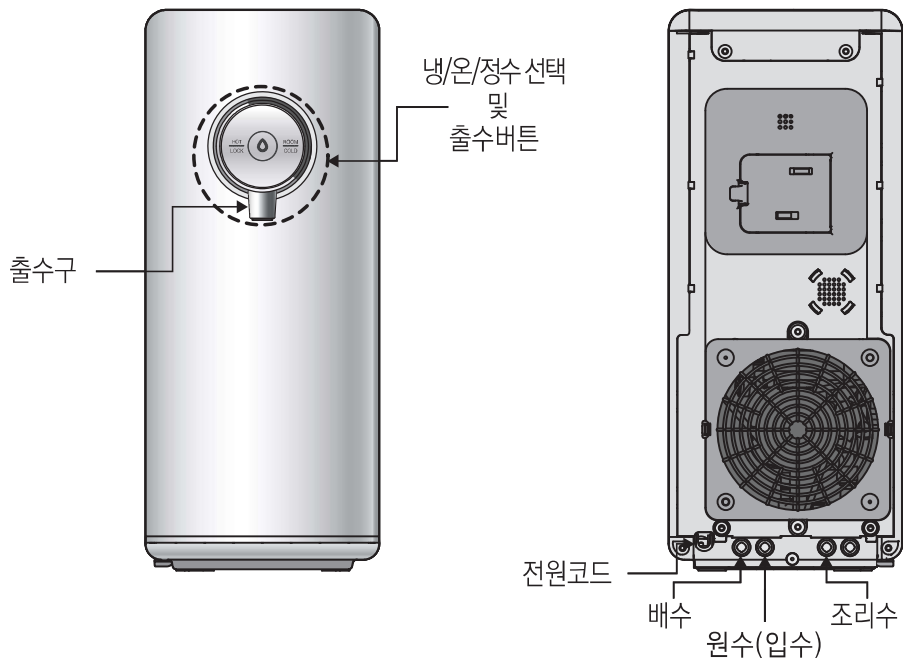


### 각 부분의 명칭

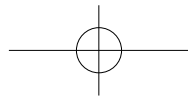
〈상부〉



〈전면 & 후면〉



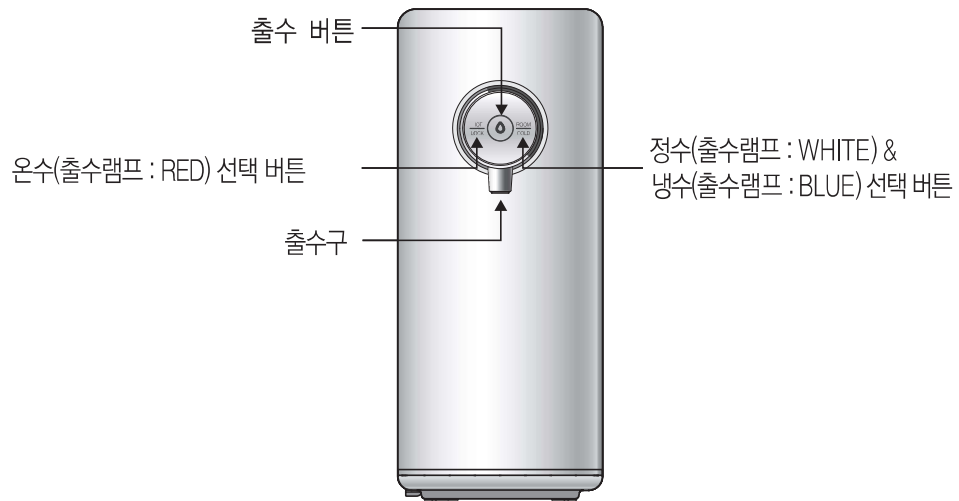
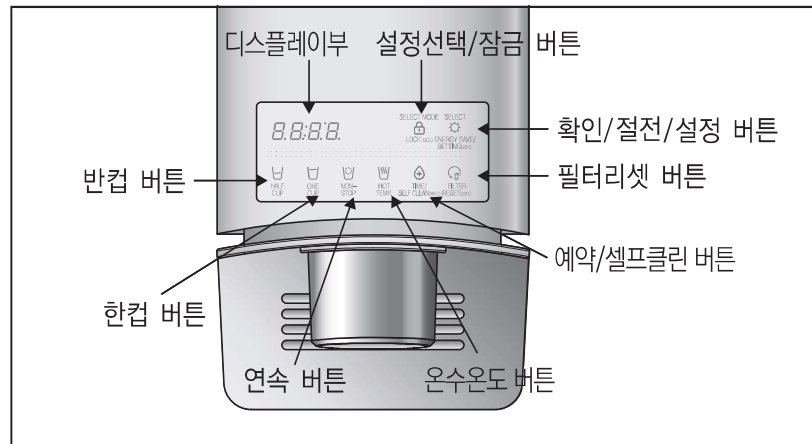
KOR



## 각 부분의 명칭

### 각 부분의 명칭

〈표시부 상세〉



### 부속품 안내



사용설명서



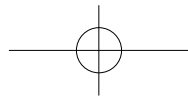
관리카드



조리수밸브(별매품)

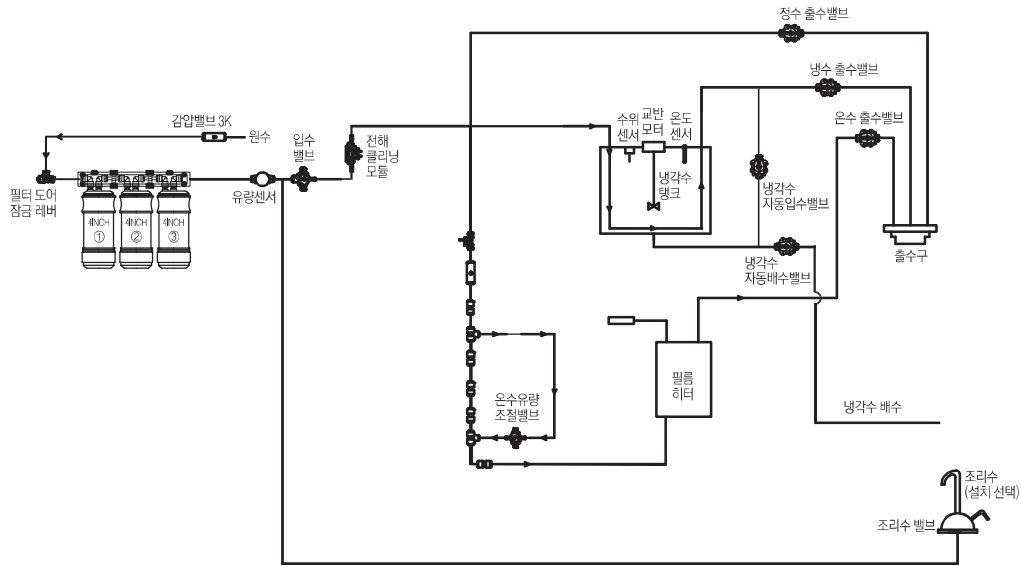


셀프클리닝컵  
(분실시 고객상담실로 문의 바랍니다)



# 정수 배관도 / 정수 처리 시스템

## 정수 배관도



KOR

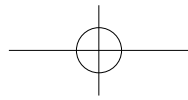
## 정수 처리 시스템



### 3단계 물 여과 시스템

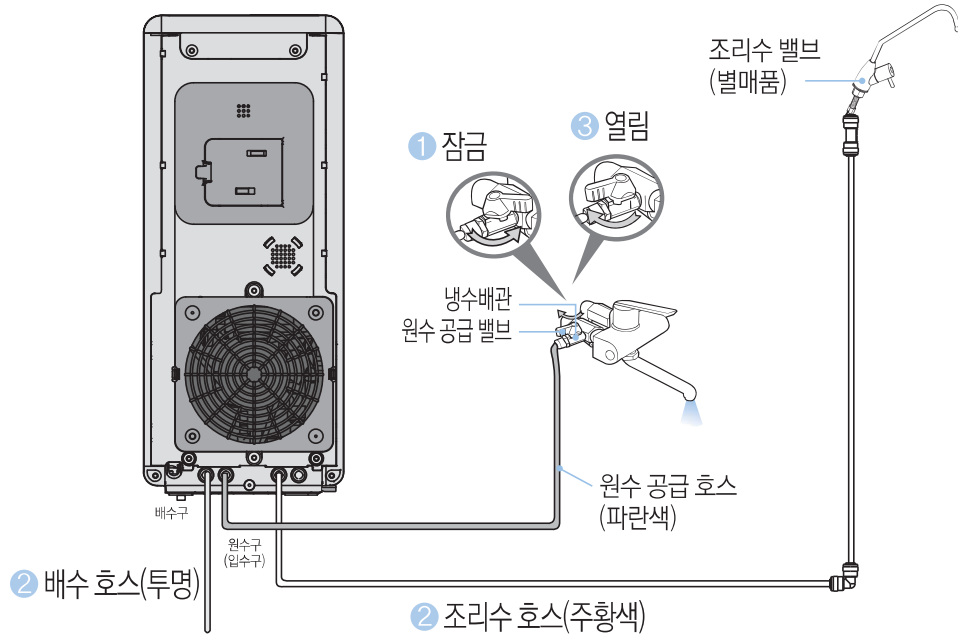
여러 여과 공정을 통해 건강하고 병입수와 같은 품질의 미네랄 워터를 제공해 줍니다. 눈에 보이지 않는 미세 입자를 여과해 줍니다.

※ 정품 필터가 아니거나 정품 필터라도 너무 오래 사용하면 필터의 성능이 저하 될 수 있습니다.



## 제품 설치 방법

### 제품 설치 방법

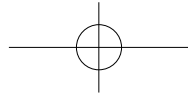


- ① 원수 공급 밸브를 설치하시고, 원수 공급 밸브를 잠금으로 해주십시오.  
· 원수는 반드시 상수도를 사용하십시오. 지하수 등을 원수로 사용하지 마십시오.
- ② 원수 공급 호스를 원수구(입수구)에, 배수호스를 배수구에 연결하여 주십시오.  
· (조리수 설치 시) 조리수 연결부에 조리수 호스를 연결하여 주십시오.  
· 배수 호스에서 배출되는 물이 주변으로 튀지 않도록 호스를 고정하십시오.  
· 배수 호스의 높이를 설치면보다 위로 올리거나, 정수기에서 9.8ft(3m) 이상 멀리 연결하지 마십시오.  
· 배수 호스를 부엌 등의 바닥에 닿게 하여 배수구에 연결하는 경우, 바닥에서 11.8in(30cm) 이상 올리지 마십시오.
- ③ 원수 공급 밸브를 열림으로 돌려주십시오.
- ④ 전원을 연결해 주십시오.
- ⑤ 필터 세척 기능을 사용하여 필터를 세척해주세요(필터세척은 59페이지를 참조하십시오.)

설치 완료 후 호스 연결부의 누수 여부를 확인하십시오.

- 원수 공급 밸브(호스부)
- 조리수 호스
- 원수(입수)호스, 배수 호스
- 필터 연결부

- ※ 제품의 최적 성능을 보장하기 위하여 상세한 설치방법은 당사의 설치기사와 상의해 주십시오.
- ※ 제품 생산시 검사 공정에 사용된 물이 제품 내에 일부 남을 수 있습니다. 사용하던 제품이 아니므로 안심하시고 사용하시기 바랍니다.
- ※ 제품 설치 시 기존에 사용하던 원수 공급 밸브 및 호스를 재사용하지 마십시오.



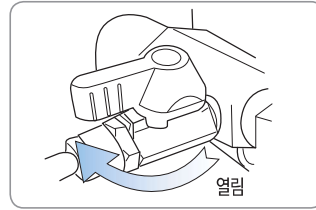
## 사용 전 확인 사항



### 사용 전 확인 사항

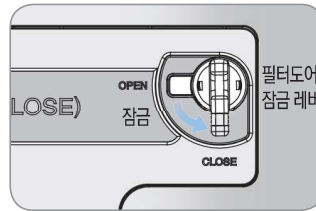
**1 원수 공급 밸브를 열어 주십시오.**

- ▶ 원수 공급 밸브를 연후, 각 연결부의 누수 여부를 확인하십시오.
- 원수 공급 밸브부 및 제품의 원수(입수), 조리수



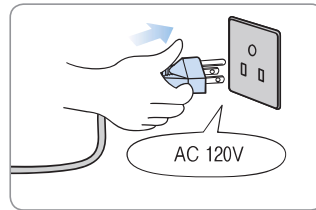
**2 제품 좌측면의 필터도어 잠금 레버를**

- CLOSE 방향으로 돌려주십시오.
- 정수기에 물이 공급됩니다.

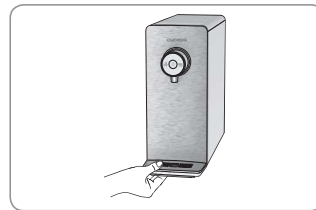


**3 전원을 연결해 주십시오.**

- ▶ 본제품은 120V 60Hz 전용입니다.
- 반드시 전용 콘센트에 연결해 주십시오.



**4 물받이를 주기적으로 비워주십시오.**

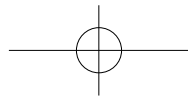


**5 정기적으로 필터 교체 및 관리를 해주십시오.**

- ▶ 항상 깨끗한 물을 마시기 위해서는 정기적으로 필터 교체 및 청소가 필요합니다.
- ▶ 필터 교체 주기는 60페이지를 참고하세요.



KOR



## 사용하기

### 기능을 설정하려면

#### 1 대기상태

- ▶ 냉수, 온수, 정수 출수가 가능한 출수 대기 모드입니다.  
전면부 표시등은 선택된 기능에 따라 켜지며, 냉수 또는 정수를 표시합니다.

#### 2 사용자 설정 모드

- ▶ 대기상태에서 [Energy Save/Setting] 버튼을 3초간 눌러 사용자가 기능을 설정할 수 있습니다.

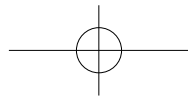
사용자 설정모드	
[Select Mode/Lock] 1회 입력 시	필터 교체 알림 설정 기능
[Select Mode/Lock] 2회 입력 시	셀프클리닝컵 미사용 알림 설정 기능
[Select Mode/Lock] 3회 입력 시	한컵 출수량 설정 기능
[Select Mode/Lock] 4회 입력 시	반컵 출수량 설정 기능
[Select Mode/Lock] 5회 입력 시	음성볼륨 설정 기능
[Select Mode/Lock] 6회 입력 시	무드램프 설정 기능
[Select Mode/Lock] 7회 입력 시	자동필터 세척 기능
[Select Mode/Lock] 8회 입력 시	현재시간 설정 기능
[Select Mode/Lock] 9회 입력 시	음성언어 설정 기능
[Select Mode/Lock] 10회 입력 시	배수 기능

#### 3 정량 출수

- ▶ [Outflow] 버튼을 한번 누르면 선택된 정량 만큼 출수합니다.
- ▶ [Half Cup]을 선택 후 [Outflow] 버튼을 누르면 약 110cc(3.7oz) 출수됩니다.
- ▶ [One Cup]을 선택 후 [Outflow] 버튼을 누르면 약 150cc(5.1oz) 출수됩니다.
- ▶ [Non-Stop] 버튼 선택 후 [Outflow] 버튼을 누르면 연속으로 출수됩니다.

#### 4 수동 출수

- ▶ [Outflow] 버튼을 누르고 있는 동안 출수합니다.
- ▶ [Outflow] 버튼을 2초 동안 누르면 수동 출수로 전환되어 버튼을 누르고 있는 동안 출수합니다.

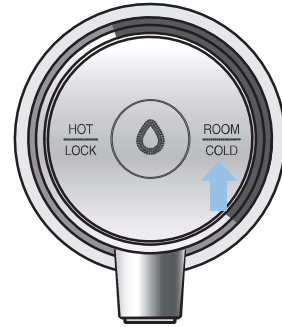


## 사용하기



### 냉수기능을 설정하려면

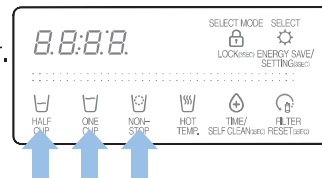
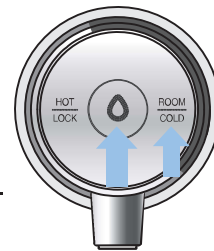
- 1 냉수 기능이 OFF 되어 있으면 [Room/Cold] 버튼을 3초간 눌러 냉수 기능을 ON 시켜주세요.
  - ▶ [Room/Cold] 버튼을 누르고 있는 동안 “냉수 기능을 선택 중입니다.” 음성 안내합니다.
  - ▶ 냉수 기능이 ON되면 “ON” 문구를 표시하며, “냉수 기능이 설정되었습니다.” 음성 안내합니다.
- 2 냉수를 사용하지 않으려면, 냉수 기능 ON 상태에서 [Room/Cold] 버튼을 3초간 눌러 냉수 기능을 OFF 시켜주세요.
  - ▶ [Room/Cold] 버튼을 누르고 있는 동안 “냉수 기능을 해제 중입니다.” 음성 안내합니다.
  - ▶ 냉수 기능이 OFF 되면 “OFF” 문구 표시하며, “냉수 기능이 해제되었습니다.” 음성 안내합니다.
  - ▶ 냉수 기능이 OFF 상태에서 [Room/Cold] 버튼을 누르면 “냉수 기능이 꺼져 있습니다.”, “냉수 기능을 켜고 사용하세요.” 음성 안내합니다.



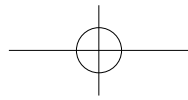
- ※ 냉수는 냉수 기능을 켜고 약 1시간 후 안정적으로 출수 가능합니다.
- ※ 제품 초기 기능은 ON으로 설정되어 있습니다.

### 냉수를 사용하려면

- 1 [Room/Cold] 버튼을 눌러 냉수를 선택해주세요.
  - ▶ “냉수” 음성 안내합니다.
- 2 정량 출수를 하려면
  - ▶ [Half Cup], [One Cup], [Non-Stop] 버튼 중 원하는 출수량을 선택합니다.
  - ▶ [Outflow] 버튼을 한번 눌러주세요. 냉수가 출수됩니다.
  - ▶ 선택된 정량이 출수되면 출수가 종료됩니다.
  - ▶ 정량 출수 중 [Outflow]버튼 또는 그 외 모든 버튼을 누르면 출수가 종료됩니다.
- 3 수동 출수를 하려면
  - ▶ [Outflow] 버튼을 눌러주세요. 냉수가 출수됩니다.
  - ▶ [Outflow] 버튼을 2초 이상 누르고 있으면 수동 출수로 변경됩니다.
  - ▶ “누르고 있는 동안 출수됩니다.” 음성 안내합니다.
  - ▶ 수동 출수 중 [Outflow] 버튼을 떼면 출수가 종료됩니다.
- 4 냉수 출수 중 출수구에 파란색 조명이 켜집니다. (무드기능이 OFF되어 있으면 켜지지 않습니다.)



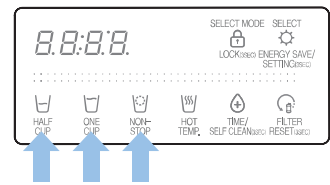
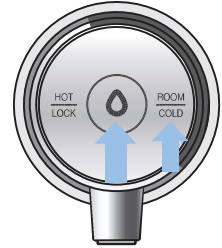
KOR



## 사용하기

### 정수를 사용하려면

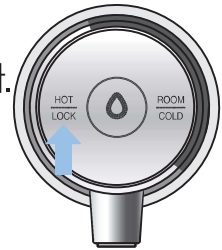
- 1 [Room/Cold] 버튼을 눌러 정수를 선택해주세요.
  - ▶ “정수” 음성 안내합니다.
- 2 정량 출수를 하려면
  - ▶ [Half Cup], [One Cup], [Non-Stop] 버튼 중 원하는 출수량을 선택합니다.
  - ▶ [Outflow] 버튼을 한번 눌러주세요. 정수가 출수됩니다.
  - ▶ 선택된 정량이 출수되면 출수가 종료됩니다.
  - ▶ 정량 출수 중 [Outflow] 버튼 또는 그 외 모든 버튼을 누르면 출수가 종료됩니다.
- 3 수동 출수를 하려면
  - ▶ [Outflow] 버튼을 눌러주세요. 정수가 출수됩니다.
  - ▶ [Outflow] 버튼을 2초 이상 누르고 있으면 수동 출수로 변경됩니다.
  - ▶ “누르고 있는 동안 출수됩니다.” 음성 안내합니다.
  - ▶ 수동 출수 중 [Outflow] 버튼을 떼면 출수가 종료됩니다.
- 4 정수 출수 중 출수구에 녹색 조명이 켜집니다.  
(무드기능이 OFF되어 있으면 켜지지 않습니다.)



### 온수잠금 기능을 설정하려면

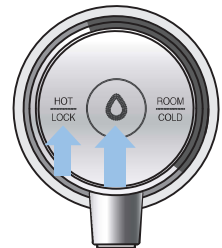
어린이 등의 임의의 조작을 방지하여 화상에 대한 보호 기능입니다.  
기능이 선택되면 [Hot/Lock] 버튼이 입력되지 않습니다.

- 1 대기상태에서 [Hot/Lock] 버튼을 약3초간 누르면 온수 잠금이 선택됩니다.
  - ▶ 온수 잠금 상태에서 [Hot/Lock] 버튼을 누르면 “Loc\_” 표시하고, “온수 잠금 중입니다.” 음성 안내합니다.
  - ▶ 온수 잠금 중 [Hot/Lock] 버튼을 3초간 누르면 “Un\_Loc\_” 표시하고 온수 잠금이 해제됩니다.

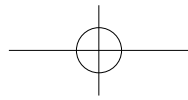


### 제품 설치 후 온수를 사용하려면

- 1 [Hot/Lock] 버튼 입력 후 [Outflow] 버튼을 눌러주세요.
  - ▶ “입수 설치 점검을 시작합니다.” 음성 안내 합니다.
  - ▶ 점검이 완료되면 출수가 종료 됩니다.
  - ▶ “제품이 정상 설치 되었습니다.” 음성 안내 합니다.
- 2 제품 설치가 완료 된 후 온수를 사용할 수 있습니다.





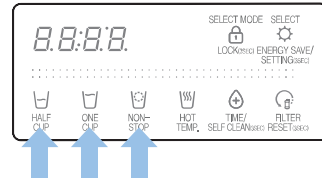
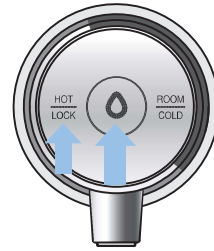


## 사용하기



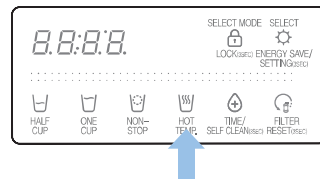
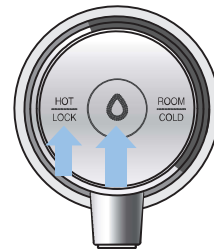
### 온수를 사용하려면

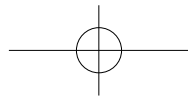
- 1 [Hot/Lock] 버튼을 눌러 온수를 선택하세요.
  - ▶ “온수” 음성 안내합니다.
- 2 정량 출수를 하려면
  - ▶ [Half Cup], [One Cup], [Non-Stop] 버튼 중 원하는 출수량을 선택합니다.
  - ▶ [Outflow] 버튼을 한번 눌러주세요. 예열 후 온수가 출수됩니다.
  - ▶ 선택된 정량이 출수되면 출수가 종료됩니다.
  - ▶ 정량 출수 중 [Outflow]버튼 또는 그 외 모든 버튼을 누르면 출수가 종료됩니다.
- 3 수동 출수를 하려면
  - ▶ [Outflow] 버튼을 눌러주세요. 온수가 출수됩니다.
  - ▶ [Outflow] 버튼을 2초 이상 누르고 있으면 수동 출수로 변경됩니다.
  - ▶ “누르고 있는 동안 출수됩니다.” 음성 안내합니다.
  - ▶ 수동 출수 중 [Outflow] 버튼을 떼면 출수가 종료됩니다.
- 4 온수 출수 중 출수구에 빨간색 조명이 켜집니다.  
(무드기능이 OFF되어 있으면 켜지지 않습니다.)
  - ※ 물탕으로 인한 화상의 위험이 있으니 출수부에 컵을 가까이 대주세요.
  - ※ 제품 설치 후 온수 첫 잔 출수 시 미지근한 물이 출수 됩니다.  
(첫 잔 이후 온수 출수 가능 합니다.)



### 온수온도 기능(맞춤온수)을 사용하려면

- 1 ▶ [Hot Temp] 버튼 입력 시 마다 약 10도씩 온수 온도가 변경됩니다.
  - 104°F → 122°F → 140°F → 158°F → HOT (최고온도)...
  - [40°C → 50°C → 60°C → 70°C → HOT(최고온도) ...]
  - ▶ 온수온도를 선택 후 [Outflow] 버튼을 누르면 선택된 온도의 온수가 출수됩니다.
  - ▶ 온수온도 선택없이 [Hot/Lock] 버튼으로 온수를 출수하면 최고 온도가 출수됩니다.
  - ▶ 온수 출수 중 [Outflow]버튼 또는 그 외 모든 버튼을 누르면 출수가 종료됩니다.

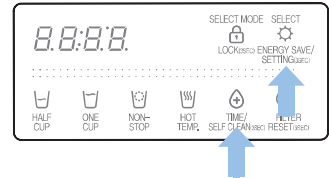




## 사용하기

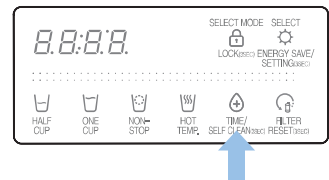
### 셀프클리닝예약 기능을 사용하려면

- 1 제품 대기 상태에서 [Time/SELF CLEAN] 버튼이 깜박일 경우, 셀프클리닝 예약 기능을 사용해주세요.
- 2 [Time/SELF CLEAN] 버튼을 눌러주세요.
  - ▶ “불빛이 깜박이는 버튼으로 예약시간을 변경 후 설정버튼을 눌러주세요.” 음성안내 합니다.
  - ▶ [Time/SELF CLEAN] 버튼에 불이 들어옵니다.
- 3 [Time/SELF CLEAN] 버튼을 눌러 원하시는 예약 시간을 선택하세요.
  - ▶ [Time/SELF CLEAN] 버튼 입력 시 마다 1시간씩 예약 시간이 변경 됩니다. (1시간 후 → 2시간 후 → ... → 10시간 후 → 1시간 후 ...)
- 4 원하는 셀프클리닝 예약 시간을 선택 후 [Energy Save/Setting] 버튼을 눌러 예약 시간을 저장해 주세요. (셀프클리닝 예약기능을 사용 시 반드시 셀프클리닝컵을 장착해 주세요.)



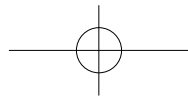
### 즉시 셀프클리닝 기능을 사용하려면

- 1 셀프클리닝컵을 놓아주세요.
  - ▶ “셀프클리닝컵이 감지되었습니다.” 음성 안내합니다.
- 2 대기상태에서 [Time/SELF CLEAN] 버튼을 3초간 눌러주세요.
  - ▶ 즉시 셀프클리닝을 시작하고 “자동클리닝을 시작합니다.” 음성 안내 합니다.
  - ▶ [Time/SELF CLEAN] 버튼을 표시등이 점등되고 셀프클리닝 진행 상태가 표시됩니다.
- 3 셀프클리닝 동작을 취소하려면 자동클리닝 동작 중 [Time/SELF CLEAN] 버튼을 눌러주세요.
  - ▶ “자동클리닝을 취소합니다.” 음성이 나오며 셀프클리닝취소 동작이 진행됩니다.
  - ▶ 디스플레이부에 셀프클리닝 취소 상태가 표시됩니다.
    - ※ 동작완료 후 셀프클리닝컵을 제거해 주세요.
    - ※ 세척수는 음용수가 아닙니다. 세척수를 음용하지 않도록 주의해 주십시오.



### 셀프클리닝 장시간 미사용 알림 기능

- 1 [Time/SELF CLEAN] 표시등을 통한 장시간 미사용 알림.
  - ▶ 장시간 자동클리닝을 사용하지 않은 경우 출수 종료 후 [Time/SELF CLEAN] 버튼 표시등이 3번 깜빡입니다.



## 사용하기

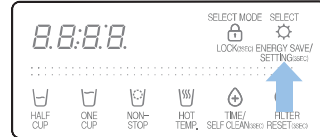


### 절전기능을 사용하려면

표시등의 밝기를 줄여 에너지를 절약하는 기능입니다.

- 1 [Energy Save/Setting] 표시등이 꺼진 상태에서 [Energy Save/Setting] 버튼을 눌러주세요.

- ▶ [Energy Save/Setting] 표시등이 켜지고, 1초 후 모든 표시등이 어두워집니다.
- ▶ “에너지아이 기능이 설정되었습니다.” 음성 안내합니다.
- ▶ 절전기능이 동작 중 버튼입력시 표시등이 밝아집니다. (일정시간 동안 버튼입력이 없으면 표시등은 다시 어두워집니다.)



- 2 [Energy Save/Setting] 표시등이 켜진 상태에서 [Energy Save/Setting] 버튼을 누르면 절전기능이 해제됩니다.

- ▶ [Energy Save/Setting] 표시등이 꺼진 상태가 되고, 모든 표시등이 밝아집니다.
- ▶ “에너지아이 기능이 해제되었습니다” 음성 안내합니다.

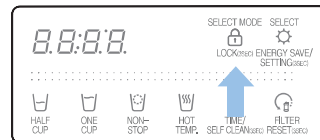
### 버튼잠금 기능을 사용하려면

어린이 등의 임의 조작 방지 및 제품 청소 시 사용하는 기능입니다.

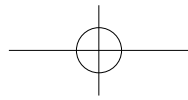
기능이 선택되면 모든 버튼의 입력이 차단됩니다.

- 1 대기상태에서 [Select Mode/Lock] 버튼을 3초간 누르면 버튼 잠금이 선택됩니다.

- ▶ 버튼 잠금 상태에서 버튼을 누르면 “Loc\_” 표시하고, “버튼 잠금 중입니다.” 음성 안내합니다.
- ▶ 버튼 잠금 중 [Select Mode/Lock] 버튼을 3초간 누르면 “Un\_Loc\_” 표시하고 버튼 잠금이 해제됩니다.



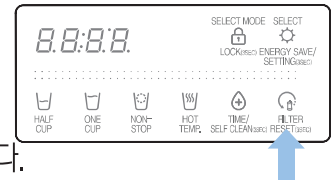
KOR



## 사용하기

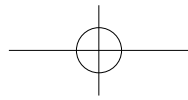
### 필터 초기화 기능을 사용하려면

- ① 대기상태에서 [Filter Reset] 버튼을 3초 동안 눌러주세요.
  - ▶ “초기화를 시작합니다.” 음성 안내합니다.
- ② 초기화 완료 후 “초기화를 완료 하였습니다.” + “자동필터 세척을 시작합니다” 음성 안내가 나오고 자동으로 필터를 세척합니다.
  - ▶ 필터 세척 시간을 디스플레이부에 표시합니다.
  - ▶ 조리수 밸브 또는 볼 밸브를 수동으로 열어 주세요. 조리수 밸브를 열지 않은 경우 “조리수 레버를 열어주세요.” 음성안내 합니다.
  - ▶ 필터 세척 진행 중 “조리수 레버를 잠가주세요.” 음성안내 합니다. 조리수 밸브 또는 볼 밸브를 수동으로 닫아주세요. (55페이지 필터 세척 방법 참조)
- ③ 필터 세척 완료 시 “자동필터 세척을 완료하였습니다.” 라는 음성안내가 나오고 출수 대기상태가 됩니다.
- ④ 필터 세척 기능을 취소하려면 필터 세척 중 [Outflow] 버튼을 눌러주세요.
  - ▶ “자동필터 세척을 중지합니다.” 음성 안내합니다.
- ⑤ 필터 세척의 소요시간은 원수 수압에 따라 달라지며, 10~15분 가량 소요됩니다.
  - ▶ 필터 세척 시 조리수 레버를 열고 나서 “조리수 레버를 열어주세요.” 음성 안내가 다시 나오면 제품 좌측면의 필터도어 잠금 레버를 CLOSE 방향으로 돌려주십시오.



### 필터 교체시기 알림 기능

- ① 출수구 3색조명 LED(무드등)를 통한 교체 알림
  - ▶ LED 표시 없음 → 하늘색 → 노랑색 → 자주색 (필터 사용량이 증가함에 따라 순차적으로 색이 변경됨.)
- ② [Filter Reset] 버튼 표시등 점등을 통한 교체 알림
  - ▶ [Filter Reset] 버튼 표시등 점등 상태에서 [Filter Reset] 버튼 입력 시 “필터 교체가 필요합니다.” 음성 안내 함.
- ③ 출수 시 음성을 통한 교체 알림
  - ▶ 출수 시 “필터 교체가 필요합니다.” 음성 안내 함. 예) 처음 출수 시 1일 1회만 안내 함.

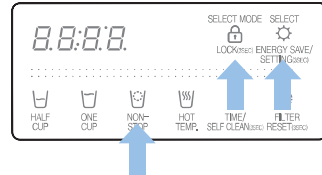


## 사용하기



### 필터 교체 알림 기능을 설정하려면

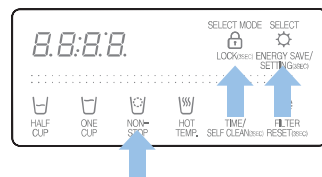
- 1 대기상태에서 [Energy Save/Setting] 버튼을 3초 동안 눌러주세요.  
▶ 사용자 설정 모드에 진입합니다.
- 2 사용자 설정 모드 진입 후 [Select Mode/Lock] 버튼을 1회 눌러주세요.  
▶ “필터 교체 알림 설정모드입니다.” 음성 안내합니다.
- 3 [Energy Save/Setting] 버튼을 눌러 필터 교체 알림 설정모드에 진입합니다.
- 4 [Non-Stop] 버튼을 눌러 필터 교체 알림 기능을 설정합니다.  
▶ 버튼 입력 시 마다 ON / OFF를 반복합니다.  
예) ON → OFF → ON → OFF → ...
- 5 필터 교체 알림 ON/OFF를 선택 후 [Energy Save/Setting] 버튼을 눌러 저장하세요.  
▶ “설정이 완료되었습니다.” 음성 안내합니다.  
※ 기능 OFF 시 필터 교체 알림을 하지 않습니다.

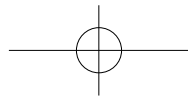


KOR

### 셀프클리닝 미사용 알림 기능을 설정하려면

- 1 대기상태에서 [Energy Save/Setting] 버튼을 3초 동안 눌러주세요.  
▶ 사용자 설정 모드에 진입합니다.
- 2 사용자 설정 모드 진입 후 [Select Mode/Lock] 버튼을 2회 눌러주세요.  
▶ “셀프클리닝키트모듈” 음성 안내합니다.
- 3 [Energy Save/Setting] 버튼을 눌러 셀프클리닝 미사용 알림 설정모드에 진입합니다.
- 4 [Non-Stop] 버튼을 눌러 셀프클리닝 미사용 알림 기능을 설정합니다.  
▶ 버튼 입력 시 마다 ON / OFF를 반복합니다.  
예) ON → OFF → ON → OFF → ...
- 5 셀프클리닝 미사용 알림 ON/OFF를 선택 후 [Energy Save/Setting] 버튼을 눌러 저장하세요.  
▶ “설정이 완료되었습니다.” 음성 안내합니다.  
※ 기능 OFF 시 셀프클리닝 미사용 알림을 하지 않습니다.

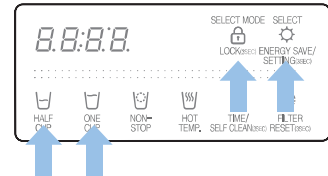




## 사용하기

### 출수량을 변경하려면

- 1 대기상태에서 [Energy Save/Setting] 버튼을 3초 동안 눌러주세요.  
▶ 사용자 설정 모드에 진입합니다.
- 2 사용자 설정 모드 진입 후 [Select Mode/Lock] 버튼을 3회 [한컵출수량] 또는 4회 [반컵출수량] 눌러주세요.  
▶ “한컵 또는 반컵 출수량 설정모드입니다.” 음성 안내합니다.
- 3 [Energy Save/Setting] 버튼을 눌러 출수량 설정모드에 진입합니다.
- 4 [One Cup] 또는 [Half Cup] 버튼을 눌러 원하는 출수량을 설정합니다.  
▶ 버튼 입력 시 마다 0(표준) / UP / DOWN을 반복합니다.



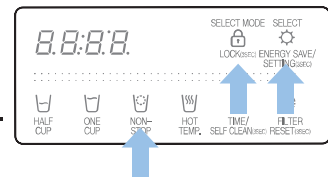
예) 0000 → 0001 → 0002

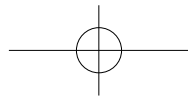
정량	출수량(CC)		
	감소(DOWN)	표준	증가(UP)
반컵	약 95 CC(3.2oz)	약 110 CC(3.7oz)	약 125 CC(4.2oz)
한컵	약 130 CC(4.4oz)	약 150 CC(5.1oz)	약 170 CC(5.7oz)

- 5 원하는 출수량을 선택한 후 [Energy Save/Setting] 버튼을 눌러 저장합니다.  
▶ “설정이 완료되었습니다.” 음성 안내합니다.

### 음성볼륨을 변경하려면

- 1 대기상태에서 [Energy Save/Setting] 버튼을 3초 동안 눌러주세요.  
▶ 사용자 설정 모드에 진입합니다.
- 2 사용자 설정 모드 진입 후 [Select Mode/Lock] 버튼을 5회 눌러주세요.  
▶ “음성볼륨 설정모드입니다.” 음성 안내합니다.
- 3 [Energy Save/Setting] 버튼을 눌러 음성볼륨 설정모드에 진입합니다.
- 4 [Non-Stop] 버튼을 눌러 음성볼륨 단계를 설정합니다.  
▶ 버튼 입력 시 마다 현재 설정된 음성레벨을 기준으로 1단계씩 변경됩니다.  
예) 4단계 → 5단계 → OFF → 1단계 → 2단계 → ...  
▶ 최대 볼륨으로 설정하고자 하는 경우 설정값이 5가 되도록 선택해 주세요.  
▶ 음성 안내를 사용하지 않을 경우 설정값이 OFF가 되도록 선택해 주세요.
- 5 원하는 음성 볼륨을 선택 후 [Energy Save/Setting] 버튼을 눌러 저장하세요.  
▶ “설정이 완료 되었습니다.” 음성 안내합니다.



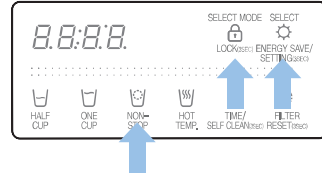


## 사용하기



### 무드램프 기능을 설정하려면

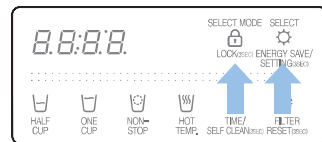
- 1 대기상태에서 [Energy Save/Setting] 버튼을 3초 동안 눌러주세요.
  - ▶ 사용자 설정 모드에 진입합니다.
- 2 사용자 설정 모드 진입 후 [Select Mode/Lock] 버튼을 6회 눌러주세요.
  - ▶ “무드램프 설정모드입니다.” 음성 안내합니다.
- 3 [Energy Save/Setting] 버튼을 눌러 무드램프 설정모드에 진입합니다.
- 4 [Non-Stop] 버튼을 눌러 무드램프 기능을 설정합니다.
  - ▶ 버튼 입력 시 마다 ON / OFF를 반복합니다.
  - 예) ON → OFF → ON → OFF → ...
- 5 무드램프 ON/OFF를 선택후 [Energy Save/Setting] 버튼을 눌러 저장하세요.
  - ▶ “설정이 완료되었습니다.” 음성 안내합니다.

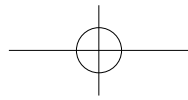


KOR

### 필터세척 기능을 사용하려면

- 1 대기상태에서 [Energy Save/Setting] 버튼을 3초 동안 눌러주세요.
  - ▶ 사용자 설정 모드에 진입합니다.
  - ▶ 사용자 설정 모드 진입 후 [Select Mode/Lock] 버튼을 7회 눌러 주세요.
  - ▶ “자동필터 세척 기능입니다.” 음성 안내합니다.
- 2 [Energy Save/Setting] 버튼을 눌러 주세요.
  - ▶ “자동필터 세척을 시작합니다.” 음성 안내가 나오고, 필터를 세척합니다.
  - ▶ 필터 세척 시간을 디스플레이부에 표시합니다.
  - ▶ 조리수 밸브 또는 볼 밸브를 수동으로 열어 주세요. 조리수 밸브를 열지 않은 경우 “조리수 레버를 열어주세요.” 음성안내 합니다.
  - ▶ 필터 세척 진행 중 “조리수 레버를 닫아주세요.” 음성안내 합니다. 조리수 밸브 또는 볼 밸브를 수동으로 닫아주세요.(55페이지 필터 세척 방법 참조)
- 3 필터 세척 완료 시 “자동필터 세척을 완료하였습니다.” 라는 음성안내가 나오고 출수 대기상태가 됩니다.
- 4 필터 세척 기능을 취소하려면 필터 세척 중 [출수] 버튼을 눌러주세요.
  - ▶ “자동필터 세척을 중지합니다.” 음성 안내합니다.
- 5 필터 세척의 소요시간은 원수 수압에 따라 달라지며, 10~15분 가량 소요됩니다.

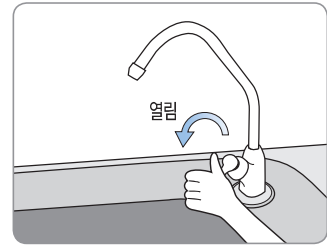




## 사용하기

### 필터 세척 방법 (조리수 밸브 설치 고객)

- 1 필터 세척 진행 중 “조리수 레버를 열어주세요.” 음성안내가 나오면 조리수 밸브를 열어 주세요.

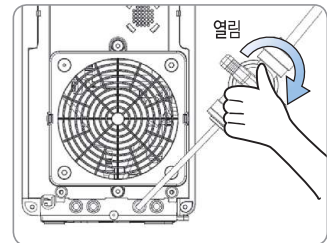


- 2 필터 세척 진행 중 “조리수 레버를 잠가주세요.” 음성안내가 나오면 조리수 밸브를 잠가 주세요.

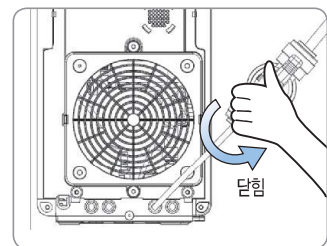


### 필터 세척 방법 (조리수 밸브 미설치 고객)

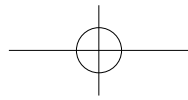
- 1 필터 세척 진행 중 “조리수 레버를 열어주세요.” 음성안내가 나오면 제품 후면의 볼밸브를 열어 주세요.



- 2 필터 세척 진행 중 “조리수 레버를 잠가주세요.” 음성안내가 나오면 제품 후면의 볼밸브를 닫아주세요.





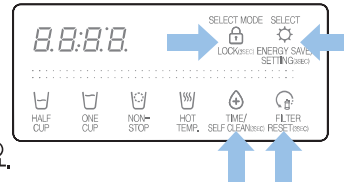


## 사용하기



### 현재시간을 변경하려면

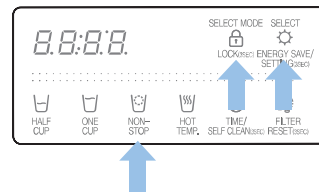
- 1 대기상태에서 [Energy Save/Setting] 버튼을 3초 동안 눌러주세요.
  - ▶ 사용자 설정 모드에 진입합니다.
- 2 사용자 설정 모드 진입 후 [Select Mode/Lock] 버튼을 8회 눌러주세요.
  - ▶ “현재시간 표시 및 설정모드입니다.” 음성 안내합니다.
- 3 [Energy Save/Setting] 버튼을 눌러 시간 설정모드에 진입 합니다.
- 4 [TIME/SELF CLEAN] 버튼을 눌러 현재 시간의 시 단위를 설정해 주세요.
- 5 [Filter Reset] 버튼을 눌러 현재 시간의 분 단위를 설정해 주세요.
- 6 [Energy Save/Setting] 버튼을 눌러 현재 시간을 저장해 주세요.
  - ▶ “설정이 완료되었습니다.” 음성 안내합니다.

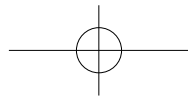


KOR

### 언어를 변경하려면

- 1 대기상태에서 [Energy Save/Setting] 버튼을 3초 동안 눌러주세요.
  - ▶ 사용자 설정 모드에 진입합니다.
- 2 사용자 설정 모드 진입 후 [Select Mode/Lock] 버튼을 9회 눌러주세요.
  - ▶ “언어 설정 모드입니다.” 음성 안내합니다.
- 3 [Energy Save/Setting] 버튼을 눌러 언어 설정 모드로 진입합니다.
- 4 [Non-Stop] 버튼을 눌러 언어를 설정합니다.
  - ▶ 버튼 입력 시 마다 아래 순서로 언어가 설정됩니다.
  - ex) 1(영어) → 2(한국어) → 3(스페인어) → ...
- 5 원하는 언어를 선택 후 [Energy Save/Setting] 버튼을 눌러 저장하세요.
  - ▶ “설정이 완료되었습니다.” 음성 안내합니다.

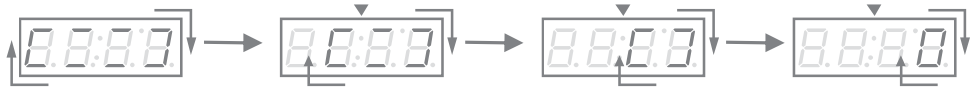
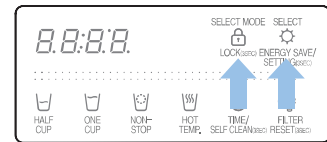




## 사용하기

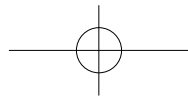
### 배수기능을 사용하려면(CP-P012 모델)

- 1 대기상태에서 [Energy Save/Setting] 버튼을 3초 동안 눌러주세요.  
▶ 사용자 설정 모드에 진입합니다.
- 2 사용자 설정 모드 진입 후 [Select Mode/Lock] 버튼을 10회 눌러주세요.  
▶ “배수 기능입니다.” 음성 안내합니다.
- 3 [절전/설정] 버튼을 눌러 주세요.  
▶ “배수를 시작합니다.” 음성 안내와 함께 배수 기능을 시작합니다.
- 4 디스플레이부에 배수 진행상태가 표시됩니다.



- 5 10분 경과 시 배수가 완료되며, 대기상태로 돌아갑니다.  
▶ “배수가 완료되었습니다.” 음성 안내합니다.

※ 배수 진행 중에 [절전/설정]버튼을 한번 더 누르면 배수는 강제 종료됩니다.  
※ 강제 종료 시 탱크 내부에 물이 남아 있을 수 있습니다.



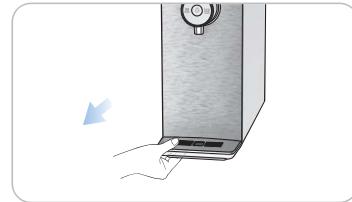
## 물받이 청소 방법 / 제품 본체 청소 방법

### 물받이 청소 방법

#### ① 물받이 분리

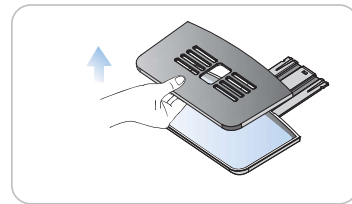
▶ 물받이를 잡고 제품 앞쪽으로 당겨서 물받이를 분리하십시오.

※ 물받이를 잡아당길 때 천천히 두 손으로 당기십시오.  
강하게 당기시면 물이 쏟아질 수 있습니다.



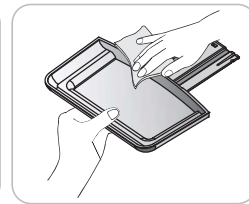
#### ② 물받이 그릴 분리

▶ 물받이를 분리하신 후 물받이 상단 그릴의 구멍을 잡아 올려 물받이 그릴을 분리하십시오.



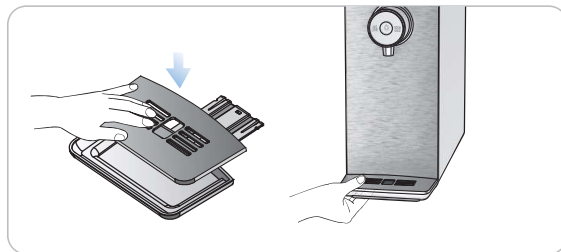
#### ③ 물받이 청소

▶ 고인 물은 버리고, 남은 물기는 부드러운 천 등을 이용하여 제거하십시오.



#### ④ 물받이 조립

▶ 물받이 청소를 마친 후 분해의 반대 순서대로 다시 조립하십시오.



### 제품 본체 청소 방법

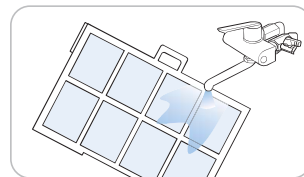
▶ 부드럽고 마른 천으로 닦아 주십시오.

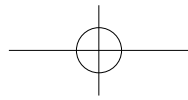
- 닦기전, 버튼잠금기능을 설정하여 청소시의 오동작을 방지합니다.
- 오염이 심한 경우에는 약간의 물기가 있는 천으로 닦아 주십시오.  
(벤젠, 신나, 연마제 등을 이용하여 청소하지 마십시오.)



▶ 제품 바닥면의 프리필터를 당겨 분리하고 흐르는 물에 씻어 말린 후 다시 조립하십시오.

- 장기간 청소하지 않을 경우 냉수성능에 저하가 있을 수 있습니다.

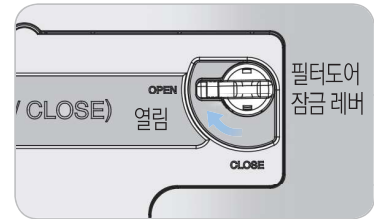




## 필터 교체 방법

### 필터 교체 방법 (반드시 쿠쿠 정품필터를 사용하십시오.)

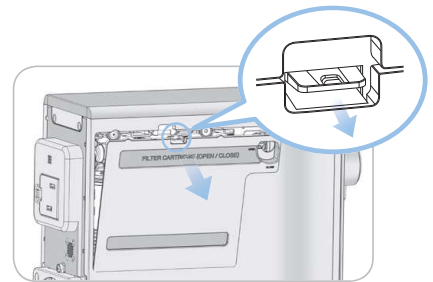
- 1 제품 좌측면의 필터도어 잠금 레버를 OPEN 방향으로 돌려주십시오.  
· 물 공급을 차단하여 필터교체 시 물이 흐르는 것을 방지합니다.



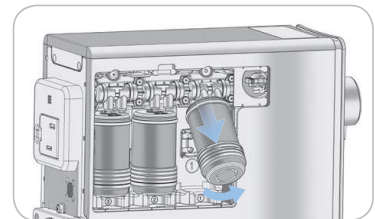
- 2 물이 나오지 않을 때까지 정수를 출수하여 정수기 내부의 잔수를 제거해 주세요.  
· 정수 출수 시 컵 등을 이용해 주세요.

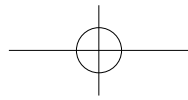


- 3 필터 도어를 분리하여 주십시오.  
· 필터 도어 분리 후 필터도어 잠금 레버를 강제로 돌리지 마십시오. 제품 고장의 원인이 됩니다.  
· 필터 도어가 열리지 않을 시 필터도어 잠금 레버를 OPEN 방향으로 돌려주십시오.



- 4 필터를 들어올린 후 당겨서 제거하여 주십시오.  
· 필터 교체 시 사용자 환경에 따라 물방울이 떨어질 수 있으니 교체 후 물기를 닦아주세요.



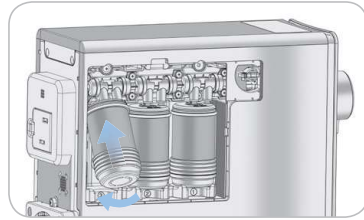


## 필터 교체 방법

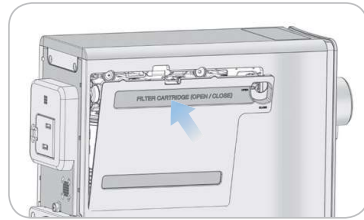


### 필터 교체 방법 (반드시 쿠쿠 정품필터를 사용하십시오.)

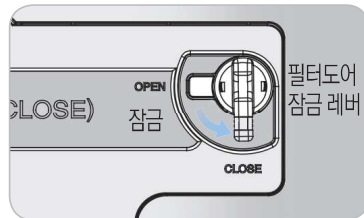
- ⑤ 필터를 그림과 같이 끼워 넣은 후 필터케이스 안으로 밀어 넣어 연결하여 주십시오.
- 필터는 오른쪽부터 세디카본복합, 내추럴 플러스, 나노포지티브 3.0C 필터 순입니다. 순서에 주의하여 주십시오.
  - 필터가 필터케이스에 제대로 안착되어 있는지 확인하여 주십시오.



- ⑥ 필터 도어를 그림과 같이 체결하여 주십시오.
- 하단의 홈을 정확히 맞추어야 장착을 원활하게 할 수 있습니다.

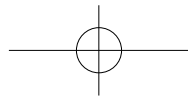


- ⑦ 제품 좌측면의 필터도어 잠금 레버를 CLOSE 방향으로 돌려주십시오.
- 정수기에 물이 공급됩니다.



- ⑧ 제품 대기 상태가 되면 51페이지를 참고하여 필터 초기화 기능을 진행하십시오.
- ※ 필터 초기화를 진행하지 않은 경우 필터 교체 알림이 발생할 수 있습니다.
  - ※ 필터 세척 시 조리수 레버를 열고 나서 “조리수 레버를 열어주세요.” 음성 안내가 다시 나오면 제품 좌측면의 필터도어 잠금 레버를 CLOSE 방향으로 돌려주십시오.

KOR



## 필터 예상 교체 주기 / 권고사항 / 필터 배열도

### 필터 예상 교체 주기

- ▶ 필터 교체 주기는 가정에서 1일 10L(338.1oz) 사용 기준으로 책정되며, 원수 상태에 따라 영향을 받을 수 있습니다.

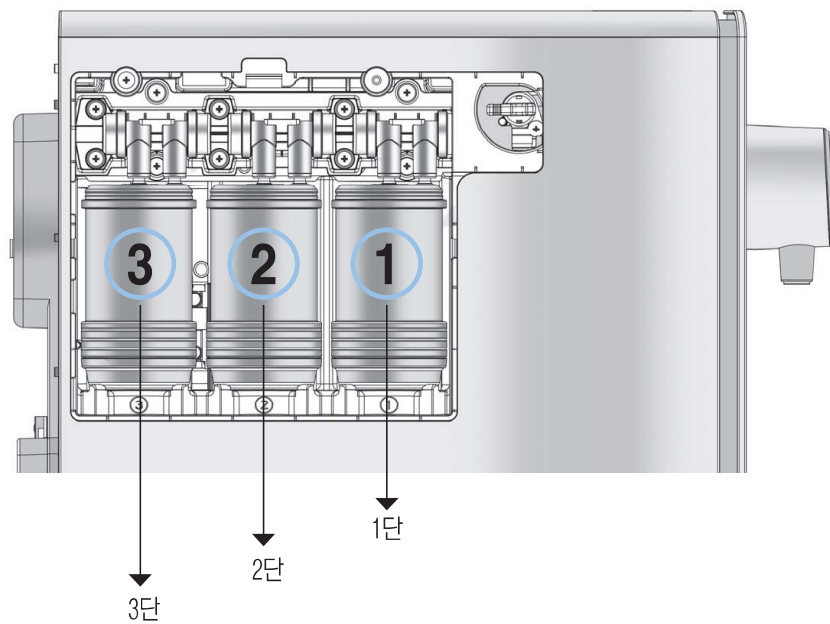
단계	1	2	3
필터 이름	세디카분복합 필터	내추럴 플러스 필터	나노포지티브 3.0C 필터
필터 교체 주기	4개월 [1,200L(40,576.8oz)]	4개월 [1,200L(40,576.8oz)]	8개월 [2,400L(81,153.6oz)]

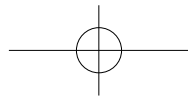
### 권고사항

#### ▶ 필터 교체 주기

- 필터 교체 주기는 필터를 면밀히 검토한 결과 각 필터가 제 성능을 발휘할 수 있을 것으로 예상되는 시기를 의미합니다. 이는 수돗물을 유입수로 하고 하루 사용량이 약 10L(338.1oz)(음용수(4인기준)) 일때를 기준으로 하였으므로, 그 사용량이 많은 경우에는 교체 주기가 더 짧아질 수 있습니다.

### 필터배열도



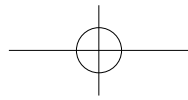


## 고장신고 전에 확인하십시오

▼ 사용방법 대로 올바르게 사용하지 않았을 경우에는 고장이 아니라도 제품이 제대로 작동하지 않을 수가 있습니다. 제품 기능에 이상이 있으면 아래의 점검표대로 점검해 보고 그래도 이상이 있으면 고객센터로 문의하여 주십시오.

증상	확인사항	조치사항
물에서 불쾌한 맛이나 냄새가 나요.	<ul style="list-style-type: none"> <li>장기간 정수기를 사용하지 않았습니까?</li> <li>필터를 교체할 시기가 되지 않았습니까?</li> </ul>	<ul style="list-style-type: none"> <li>필터세척을 진행해 주세요. (54페이지 참조)</li> <li>고객상담실로 필터 교체를 요청하세요.</li> </ul>
물이 안 나와요.	<ul style="list-style-type: none"> <li>전원 코드가 연결되어 있습니까?</li> <li>원수 공급이 원활합니까?</li> <li>[출수] 버튼을 정상적으로 누르셨습니까?</li> <li>제품 아래에 물이 고여 있지 않습니까?</li> <li>필터를 교체할 시기가 되지 않았습니까?</li> <li>필터도어 잠금 레버가 열려 있습니까?</li> </ul>	<ul style="list-style-type: none"> <li>전원코드를 연결해주세요.</li> <li>원수 공급 밸브를 열어 주세요.</li> <li>급수 호스가 꺾이지 않았는지 확인해 주세요.</li> <li>단수가 되지는 않았는지 확인해 주세요.</li> <li>[출수] 버튼을 정상적으로 눌러 주세요.</li> <li>원수밸브를 잠그고, 전원 플러그를 뽑으신 후, 고객상담실로 문의하시기 바랍니다.</li> <li>고객상담실로 필터 교체를 요청하세요.</li> <li>제품 좌측면의 필터도어 잠금 레버를 CLOSE 방향으로 돌려주세요. (정수기에 물이 공급됩니다.)</li> </ul>
냉수가 안 나와요.	<ul style="list-style-type: none"> <li>다량의 냉수를 출수하셨습니까?</li> <li>원수 공급밸브를 잠그지 않았습니까?</li> <li>제품 뒷면의 통풍이 원활합니까?</li> </ul>	<ul style="list-style-type: none"> <li>다량의 냉수 출수 시에는 재 냉각 시간이 필요합니다.</li> <li>원수 공급 밸브를 확인하세요.</li> <li>제품 뒷면의 방열판이 막혀있는지 확인하시어 장애물을 치워 주십시오.</li> <li>통풍이 잘되는 곳으로 이동 설치해 주십시오. (제품 이동설치 시에는 고객센터로 연락해 주십시오.)</li> <li>통풍구의 먼지가 많을 시 고객센터로 연락해 주십시오.</li> </ul>
온수가 미지근해요.	<ul style="list-style-type: none"> <li>온수가 첫 잔이십니까?</li> </ul>	<ul style="list-style-type: none"> <li>순간 온수를 처음 가동할 때는 첫 잔의 온도가 낮을 수 있습니다.</li> <li>둘째 잔부터 정상적인 온도로 출수 되는지 확인해 주세요.</li> </ul>

KOR

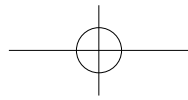


## 고장신고 전에 확인하십시오

▼ 사용방법 대로 올바르게 사용하지 않았을 경우에는 고장이 아니라도 제품이 제대로 작동하지 않을 수가 있습니다. 제품 기능에 이상이 있으면 아래의 점검표대로 점검해 보고 그래도 이상이 있으면 고객센터로 문의하여 주십시오.

증 상	확인사항	조치사항
정수량이 갑자기 적어졌어요.	<ul style="list-style-type: none"> <li>• 원수 공급 밸브를 잠그지 않았습니까?</li> <li>• 필터 교체 주기가 지나지는 않았습니까?</li> <li>• 필터도어 잠금 레버가 열려 있습니까?</li> </ul>	<ul style="list-style-type: none"> <li>• 원수 공급 밸브를 열어 주세요.</li> <li>• 쿠쿠 정품필터로 교체해 주세요.</li> <li>• 제품 좌측면의 필터도어 잠금 레버를 CLOSE 방향으로 돌려주세요. (정수기에 물이 공급됩니다.)</li> </ul>
소음이 심하게 나요.	<ul style="list-style-type: none"> <li>• 제품이 설치된 바닥 면이 견고하고 평평합니까?</li> <li>• 다른 물건과 닿아 있습니까?</li> <li>• 물받이가 정상적으로 조립되어 있습니까?</li> <li>• 제품 뒷면과 옆면이 벽에 닿았습니까?</li> <li>• 제품 위에 화분, 책, 탁상시계 등 물건이 올려져 있습니까?</li> </ul>	<ul style="list-style-type: none"> <li>• 바닥이 평평하고 견고한 곳에 설치해 주세요.</li> <li>• 다른 물건과 접촉하지 않도록 해 주세요.</li> <li>• 물받이가 제대로 장착되지 않았을 경우, 이상 소음이 발행할 수 있습니다. 물받이의 조립상태를 확인해 주세요.</li> <li>• 벽으로부터 적당한 간격(20cm)을 두어 제품을 재설치 하십시오.</li> <li>• 제품 위에 있는 물건을 치워주십시오.</li> </ul>
물에서 부유 물질이 나와요.	<ul style="list-style-type: none"> <li>• 필터 교체 주기가 지나지 않았습니까?</li> </ul>	<ul style="list-style-type: none"> <li>• 필터(쿠쿠 정품필터)를 교체해 주세요.</li> </ul>
정수된 물에 미세한 입자가 나와요.	<ul style="list-style-type: none"> <li>• 기포가 생겼습니까?</li> </ul>	<ul style="list-style-type: none"> <li>• 물을 받고 약 5분이 지난 후에도 미세한 입자가 있다면 바로 서비스센터에 연락하여 주십시오.</li> </ul>
정수기에서 물이 새요.	<ul style="list-style-type: none"> <li>• 조립(연결)부위가 불량인 것 같습니까?</li> <li>• 집 안이나 외부 환경이 습하지 있습니까?</li> </ul>	<ul style="list-style-type: none"> <li>• 수도관의 원수 공급 밸브를 잠그고 정수기 전원 플러그를 콘센트에서 뽑은 후 서비스를 신청해 주세요.</li> <li>• 정수기 내부의 찬 부분과 습기가 만나면 이슬 맺힘 현상이 나타날 수 있으며, 이는 물컵에 물방울이 맺히는 것과 같은 이치입니다.</li> </ul>



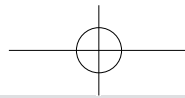


## 제품규격

제 품 명	쿠쿠 냉온정 정수기	
모 델 명	CP-P012T(White, Titan Silver), CP-P012G(White, Peach Gold)	
정 격 전 압	단상 120V~ / 60Hz	
소 비 전 력	합계 : 1440W(12A) [냉수 : 90W(0.75A)], 온수 : 1350W(11.25A)	
정 수 방 식	정전흡착여과방식	
필 터 구 성	단계 1	세디카본복합 필터
	단계 2	내추럴 플러스 필터
	단계 3	나노포지티브 3.0C 필터
용 량	정 수	직수
	냉 수	직수
	온 수	직수
냉 매 종 류	R-134a, 1.06oz	
냉 매 압 력	최대 : 186psig, 최소 : 88psig	
기 후 등 급	N (온대용)	
제 품	중 량	약 23.2lb(10.5kg)
	사이즈(W×D×H)	6.7" x 18.4" x 16.1" (170mm x 468mm x 408mm)
사 용 수 압 력	0.098MPa(0.98bar)미만	설치 불가
	0.098MPa~0.196MPa (0.98bar~1.96bar)	설치 가능(조리수 밸브 설치 불가)
	0.196MPa(1.96bar)이상	적정 수압(조리수 사용 원활)
사 용 환 경 온 도	41°F - 104°F (5°C - 40°C)	
사 용 원 수 온 도	41°F - 95°F (5°C - 35°C)	

KOR

※ 본 사용설명서에 표시된 내용(외관, 디자인 및 규격)은 제품의 품질 향상을 위해 예고없이 변경되는 수가 있습니다.



# CUCKOO

[www.cuckoorental.com](http://www.cuckoorental.com)  
[www.cuckooamerica.com](http://www.cuckooamerica.com)  
888.700.0425

We provide satisfying consultation and services concerning your complaints, suggestions, and recommendations upon receiving your troubled product model name, status, and contact information.

- ♣ After reading this manual, keep it in a place easily accessible to the user for future reference.
- ♣ This manual includes the warranty.
- ♣ Caution : Please read this manual carefully to ensure safety and a longer product lifespan.

00455-0003P0 Rev.1