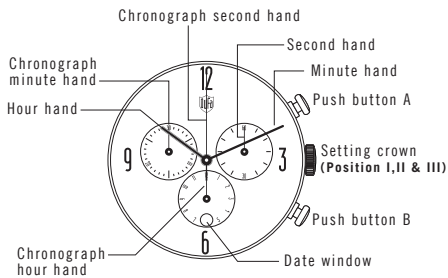
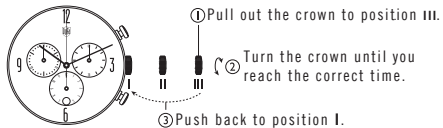


CHRONOGRAPH WATCH (RONDA 5030.D)

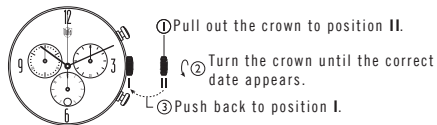
A) DISPLAY



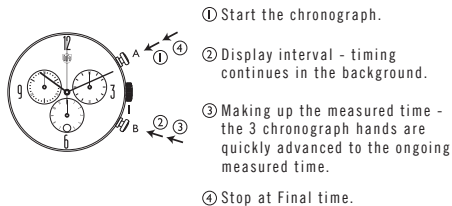
B) TIME SETTING



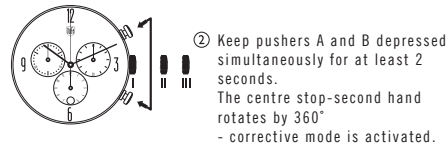
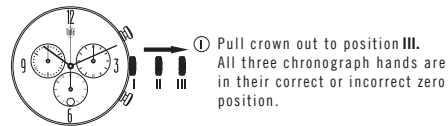
C) DATE SETTING



D) TIMING MODE (INTERMEDIATE OR INTERVAL TIMING)



E) ADJUSTING THE CHRONOGRAPH HANDS TO ZERO POSITION





- i) Push button A to adjust the centre stop second hand.
- Single step by short pressing of button A.
 - Continuous step by long pressing of button A.



- ii) Push button B to adjust the next hands (hour counter hand).



- iii) Push button A to adjust the hour counter hand.
- Single step by short pressing of button A.
 - Continuous step by long pressing of button A.



- iv) Push button B to adjust the next hands (minute counter hand).



- v) Push button A to adjust the hour counter hand.
- Single step by short pressing of button A.
 - Continuous step by long pressing of button A.



- vi) Push back the crown to position I to finish the chronograph hands adjustment (can be carried out at any time).

WATER RESISTANCE

The water-resistance of a timepiece protects the movement from dust, moisture, and risk of damage to the movement should it be immersed in water. Please see chart for guidelines for recommended exposure of various water ratings. It is important not to attempt to adjust the position of the crown while the timepiece is in contact with water. Water can enter the case causing damage to the movement.

For timepieces with screw-down crowns, it is important to ensure the crown is in the proper position and completely locked before contact with water. For timepieces with chronograph functions, do not engage the chronograph under water, as water may leak in the case and cause damage to the movement.

USE PRECAUTIONS - RESISTANCE TO WATER

All DuFa timepieces are designed to withstand use as indicated on the following chart.

Indication	Water-related Use				
	Water-resistant characteristics	Light spray perspiration, light rain, etc.	Bathing, etc.	Shallow swimming, etc.	Skin diving, (Diving without oxygen cylinder)
1	3 ATM	OK	NO	NO	NO
	5 ATM	OK	OK	NO	NO
3	10 ATM	OK	OK	OK	NO
4	20 ATM	OK	OK	OK	OK

Always set the crown in the normal position. Tighten screw-down crown completely.

CARE AND PRECAUTIONS

Each DuFa timepiece is designed and manufactured to exceed the highest of standards. In order to ensure optimal performance and longevity from your timepiece, please review the simple guidelines for care and precautions of your new DuFa timepiece.

CARE

Your timepiece should be cleaned with a soft cloth and water only. Do not submerge your timepiece. Your timepiece should be rinsed clean and dried with a soft cloth after any saltwater use. In order to maintain the "new look" of metal bracelets, we recommend periodic cleanings of the bracelet. Dip a soft brush in warm soapy water and gently rub bracelet clean. We advise having your timepiece serviced every 18-24 months to ensure long use and trouble free operation.

PRECAUTIONS

While your DuFa timepiece has been designed and built to exacting specification, it is important to avoid the following conditions: extreme heat or cold, as well as prolonged periods of exposure to direct sunlight, exposure to wet conditions that exceed your timepiece's water rating (see case back and chart). Never operate any of the function buttons or crown when timepiece is in contact with water.

Avoid exposure to strong magnetic fields or sources of static electricity as these may interrupt the mechanisms inside the watch. It is also important to avoid extreme shock or impact.

TWO (2) YEAR INTERNATIONAL GUARANTEE

Your DuFa watch is guaranteed for a period two (2) years from the original date of purchase under the terms and conditions of the warranty. The DuFa warranty covers materials and manufacturing defects. A copy of the receipt or dealer stamp in the warranty booklet is required for proof of purchase.

During the warranty period the watch movement, hands and dial are the only components covered under this warranty. A covered component will be repaired or the watch will be replaced free of repair charges, if it proves to be defective in material or workmanship under normal use.

NOT COVERED BY WARRANTY

- Damage to lens or strap.
- Normal wear and tear.
- Malfunction and deterioration from accident, negligence or tampering.
- Water damage resulting from improper usage.
- The content of the warranty has been altered.
- There is no presentation of the warranty.

This warranty is void if the watch has been damaged by accident, negligence of persons other than authorized DuFa sales or services agents, unauthorized service, or other factors not due to defects in materials or workmanship.

REQUESTING WARRANTY AND OTHER WATCH REPAIR

Should you require work under warranty, please send in your watch, a copy of your sales receipt and/or the warranty booklet with dealer stamp and a description of the problem to the authorized international watch service centre closest to you.

For service work that is not covered under this warranty, the service centre may perform the services you request for a charge dependent on watch style and type of work requested. These charges are subject to change.

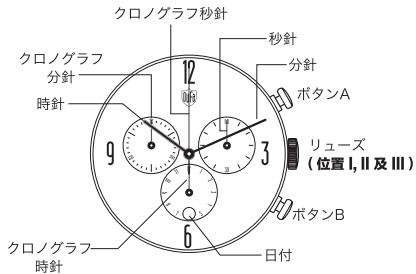
For repairs of your DuFa watch we recommend that you contact an authorized DuFa dealer or the authorized international watch service centre closest to you.

For details, please refer to our website at:

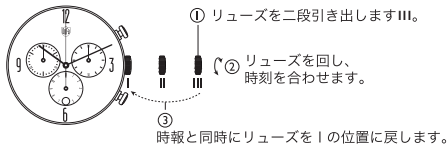
WWW.DEUTSCHE-UHRENFABRIK.DE

CHRONOGRAPH WATCH (RONDA 5030.D)

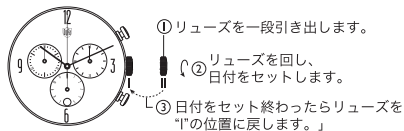
A) ディスプレー



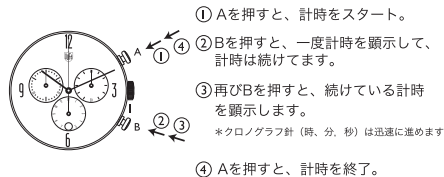
B) 時刻の合わせ方



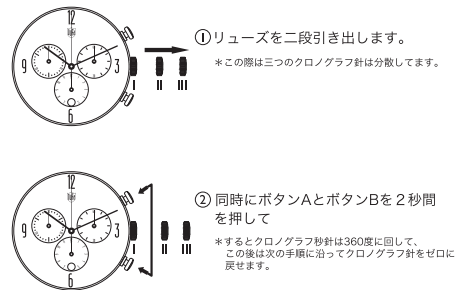
C) 日付の合わせ方



D) クロナグラフの使用法 (間隔計時)



E) クロナグラフ針をゼロに戻す





- i) A ボタンを押して、真ん中のクロノグラフ秒針を調整
 -一回押すとワンステップを進みます
 -長押しと、連続ステップを進みます



- ii) B ボタンを押すと、次の針を調整 (クロノグラフ時針)



- iii) A ボタンを押して、クロノグラフ時針を調整
 -一回押すとワンステップを進みます
 -長押しと、連続ステップを進みます



- iv) B ボタンを押すと、次の針を調整 (クロノグラフ分針)



- v) A ボタンを押して、クロノグラフ分針を調整
 -一回押すとワンステップを進みます
 -長押しと、連続ステップを進みます



- vi) リューズをIの位置に戻して、クロノグラフ針の調整を終了。
 (この調整はいつでも行ってなれます)

防水性

DuFaの時計は最低でも 3 ATM (30メートル) の防水性で設計されています。

時計の防水性は、水に接触する時計の必要保護があります。運動の時、ほこり、湿気、および運動への損傷を保護します。

時計が水と接触している間に、リューズの位置を調整しないでくださいが重要です。(水は動きにダメージを与える場合がありますわけ)

スクリューダウン型のリューズを使用の時計の場合は、リューズが水と接触する前にロックを確実にすることが重要です。

クロノグラフ機能付き時計の場合は、水の下でクロノグラフを使用しないでください。

様々な防水性について、添付の表をご覧ください。

防水性について

DuFa 時計の防水性は下記の表をご覧ください

	表示	水関連の使用			
		防水性の特性	小雨などに	シャワー	浅い水泳に
1	3 ATM	OK	NO	NO	NO
2	5 ATM	OK	OK	NO	NO
3	10 ATM	OK	OK	OK	NO
4	20 ATM	OK	OK	OK	OK

常にリューズを正常な位置にを設定して、完全に締め付けてください

DuFaの時計は、最高の基準を超えています。時計の最高のパフォーマンスを確保するために設計・製造です。

日常のお手入れ

* ケースやバンドは肌着類と同様に直接肌に接しています。汚れたままにして置くとサビや腐食で衣類の袖口を汚したり、かぶれの原因となることがありますので、常に清潔にご使用下さい。

時計を外した時は、柔らかい布などで汗や水分を拭き取るだけでケース、バン、バックルの寿命が違います。

* 皮バンドは、柔らかい布などで吸い取るように軽く拭いてください。擦るように拭くと色がおちたり、ツヤがなくなったりする場合があります。

* 皮バンドは素材の性質上、色落ちする場合があります。特に水や汗などで濡れると色落ちしやすくなります。衣類、持ち物、肌などに色落ちが付着した場合は、直ちに時計、バンドを取り外して良く拭き取って下さい。

* 金属バンドは、柔らかい歯ブラシなどを使い、金属バンドのみ水で洗って下さい。バンド部分の取り外しが可能であれば、取り外してから洗浄して下さい。

バンドの取り外しが不可能な場合は、時計本体に水がかからないようにご注意ください。

ご注意:

- 1) 防水性 防水性能のある時計は添付のチャートをご覧ください。
- 2) 温度 極端な温度条件での使用はさけてください。
- 3) 衝撃 激しい衝撃を与えないでください。
- 4) 磁気 磁気を発する物の側には置かさないでください。
(身の回りにある電磁気製品例: テレビ、スピーカー、磁気ネックレス、肩こり用磁気シール、他)

保証規定両 (2) 年国際保証

DuFa 時計は、お買い上げ日より2年間無料修理いたします。

保証規定による修理、調整の際は必ず現品に本保証書(お買い上げの店のスタンプ付き) とレシートを添えて、お買い上げ店にご持参ください。

保証の対象部分は時計本体(ムーブメント、針、文字盤)のみです
それ以外は保証の対象外です。。

保証対象外について

- ガラスのダメージ。
- 日常使用的により摩擦の傷など。
- 誤ったご使用や、不注意による故障または損傷。
- 不適当な使用により時計が水と接触してからのダメージ。
- 付属の保証書の字句書き換えられた場合。
- 付属の保証書のご提示がない場合。

DuFa 時計は、当社の製品テストに合格した商品であります。万一同様のご使用において機械が自然故障した場合、または不適当修理や、改造による故障または損傷、およびにされている場合。。。この保証は、すべて無効となります。

保証修理依頼やその他の事項：

保証作業が必要な場合は、時計、お買い上げのレシート、または保証ブックレット(お買い上げの店のスタンプ付き)が DuFa の修理センターを処理してください。

保証対象外の場合は、保証期間内でも有料修理となります。

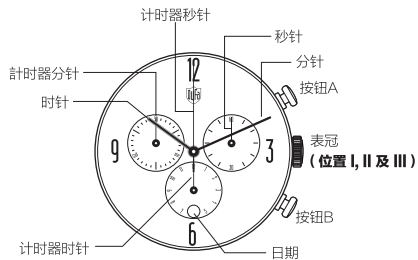
時計の修理依頼したい場合は、DuFaの販売店、または最寄りのDuFa国際時計サービスセンターにお問い合わせにしてください。

詳しい情報は、下記のURLでアクセスしてください。

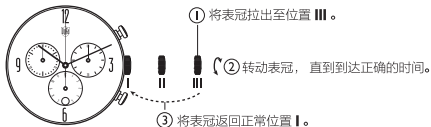
WWW.DEUTSCHE-UHRENFABRIK.DE

CHRONOGRAPH WATCH (RONDA 5030.D)

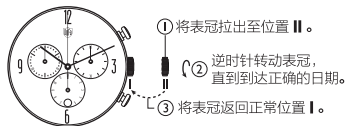
A) 显示



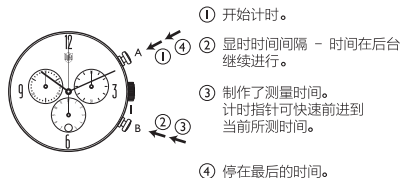
B) 调整时间



C) 调整日期



D) 计时模式 (中级或间隔计时)



E) 调整计时指针调到零位





- i) 按下按钮A, 调整中心停止秒针。
- 单按按钮A的话、针只行走一步。
- 长按按钮A的话、针会作连续步骤行走。



- ii) 按下按钮B调整下一支针(小时计数器针)。



- iii) 按下按钮A, 调整小时计时器指针。
- 单按按钮A的话、针只行走一步。
- 长按按钮A的话、针会作连续步骤行走。



- iv) 按下按钮B调整下一支针(分钟计时器针)。



- v) 按下按钮A, 调整小时计时器指针。
- 单按按钮A的话、针只行走一步。
- 长按按钮A的话、针会作连续步骤行走。



- vi) 推回表冠至位置I、完成计时器指针调整。
(可以在任何时候进行调整)

耐水性

所带 DuFa 手表都设计有3 ATM(30米)的防水等级。

防水设计是免受灰尘、湿气和在水中浸泡时损害机芯的风险。

请参阅图表和种水评级建议的标准。

最重要的是在手表在与水接触时, 不要试图调整表冠的位置。水可能会进入机芯, 造成手表损坏。

手表若是用旋压式表冠, 请保证它是紧锁在适当的位置, 确认与水接触之前完全锁紧是很重要的。

请不要在水底下以手表使用计时功能, 由于这样水份可能会漏入手表的内部, 损害机芯

使用注意事项 - 耐水性

所有 DuFa 手表的设计能够承受不同的耐水性, 请参阅下图。

	指示	与水相关的使用			
		防水特征	轻喷汗/小雨	洗澡等	浅游泳等
1	3 ATM	OK	NO	NO	NO
2	5 ATM	OK	OK	NO	NO
3	10 ATM	OK	OK	OK	NO
4	20 ATM	OK	OK	OK	OK

请务必将表冠设定在正常位置, 完全拧紧螺钉式表冠。

保养与注意事项

每个 DuFa 钟表的设计和制造, 都是以最高的制作工艺作为标准。为了保证您的手表拥有最佳的性能和寿命, 请定时审查和保养您的 DuFa 手表, 请细看本保证书的注意事项和简单的指导方针。

保养

您的手表应该只用软布和水清洗。如你的手表与任何盐水接触后, 应用清水冲洗干净, 并用软布擦干。为了保持金属手镯的「新面貌」, 我们建议手镯定期清洗。浸软刷在温肥皂水, 轻轻揉搓手镯干净。

我们建议你的手表每隔 18-24个月检查一次, 以保证长期使用无故障运行。

注意事项

您的 DuFa 手表是以严格规范下设计和生产的。为了手表以最佳状态使用, 避免以下情况是非常重要的:

- 1) 极热或极冷, 以及暴露于阳光直射。
- 2) 接触到超过您的手表的耐水等级。
(见底盖及图表的潮湿条件环境下长时间。)
- 3) 手表与水接触时, 切勿操作任何功能按钮, 拉出或调整表冠。
- 4) 避免接触强磁场或静电的来源, 因为这些可能会中断表内的机制。
- 5) 避免极端震动或冲击。

两(2)年国际保修

您的 DuFa 手表的品质保证期为自购买原日起计二(2)年。该 DuFa 保修范围包括材料和制造缺陷。需要购买凭证, 在保修手册收据或经销商印章的复印件。

在保修期内的包括手机芯，表针和表面。如果以上的被证明是有生产上的制造缺陷，或在自然正常使用下，材料和工艺有所破损，有关组件将被修理或被免费维修，更换。

不在保修范围内

- 损坏镜片及表带。
- 正常磨损。
- 故障和老化、意外、疏忽所造成的破损。
- 由不当使用造成的损坏。
- 保修卡内容经过修改。
- 修理时没有附带保修卡。

如果手表为意外损坏、或者不是经由销售和服务代理、或未经授权而作维修，或由于他人的疏忽造成在材料或工艺上缺陷等因素影响等等。。。。本保证书皆为无效。

请求保修和其他手表修理事宜：

如果您要求进行保修工作，请带同您的手表、您的销售收据和或保修手册、有经销商印章的复印件、到授权的 DuFa 手表维修中心处理。

对于不在本保修范围内的情况下要求保修工作、服务中心可能按情况收费。

您如有修理手表的需要，我们建议您联系经授权的 DuFa 经销商、或最接近您的 DuFa 授权国际手表维修中心。

有关详细信息，请参阅我们的网站：

WWW.DEUTSCHE-UHRENFABRIK.DE



D U F A



EN JP CN

DUFA VOL.1.02