

# TOTAL

One-Stop Tools Station

TOTAL

LIJADORA ÓRBITA ALEATORIA DE IONES DE LITIO

TROSLI2001



P20S

totaltoolsworld 

TOTAL TOOLS WORLD 



20V

# Información de seguridad

**Importante: lea estas instrucciones completamente antes de comenzar el montaje**

## Símbolos de advertencia



Para reducir el riesgo de lesiones, lea el manual de instrucciones



Advertencia



Use protección para los oídos



Use protección para los ojos



Use mascarilla antipolvo



Solamente para uso en interiores



Las baterías pueden entrar en el ciclo del agua si se desechan de forma incorrecta, lo que puede ser peligroso para el ecosistema. No deseches las baterías usadas como residuos municipales sin clasificar.



No quemar



Los residuos de productos eléctricos no deben eliminarse con la basura doméstica. Por favor, recicle en las instalaciones correspondientes. Consulte con las autoridades locales o el minorista para obtener consejos de reciclaje.



Li-I on



Li-Ion

Batería de iones de litio. Este producto ha sido marcado con un símbolo relacionado con "recolección separada" para todos los paquetes de baterías y paquetes de baterías. Luego será reciclado o desmantelado para reducir el impacto en el medio ambiente. Los paquetes de baterías pueden ser peligrosos para el medio ambiente y la salud humana, ya que contienen sustancias peligrosas.



Fusible



Terminal positivo



Terminal negativo



Marcado RCM



Aislamiento doble

ABN: Número comercial australiano. Con este número, se puede encontrar información comercial como tipo de entidad, estado, ubicación comercial, etc. en el sitio web <http://abr.business.gov.au>. ABN de Positec Australia Pty Limited es 14101682357

# Información de seguridad

**Importante:** lea estas instrucciones completamente antes de comenzar el montaje

## Advertencias generales de seguridad para herramientas eléctricas

• **ADVERTENCIA:** Lea todas las advertencias de seguridad y todas las instrucciones. El incumplimiento de las advertencias e instrucciones pueden producirse, descargas eléctricas, incendios y accidentes graves.

Guarde todas las advertencias e instrucciones para futuras referencias.

El término " herramienta eléctrica ", en las advertencias, se aplica a usted como herramienta eléctrica o herramienta eléctrica sin cable que funciona con batería.

### 1) Seguridad en el área de trabajo

a) Mantenga el área de trabajo limpia y bien iluminada. Las áreas desordenadas u oscuras provocan accidentes

b) No utilice herramientas eléctricas en atmósferas explosivas, como en presencia de líquidos, gases o polvo inflamables. Las herramientas eléctricas generan chispas que pueden provocar el polvo o los humos. Mantenga alejados a los niños y transeúntes mientras utiliza una herramienta eléctrica. Las disfunciones pueden hacer que pierda el control

### 2) Seguridad eléctrica

a) Los enchufes de las herramientas eléctricas deben coincidir con el tomacorriente. Nunca modifique el enchufe de ninguna manera. No utilice enchufes adaptadores con herramientas eléctricas conectadas a tierra.

Los enchufes sin modificar y los enchufes correspondientes reducirán riesgos de descargas eléctricas

b) Evite el contacto corporal con superficies conectadas a tierra, como tuberías y refrigeradores. Hay un mayor riesgo de choque eléctrico si su cuerpo está sin conexión a tierra

c) No exponga las herramientas eléctricas a la lluvia ni a condiciones húmedas. El agua ingresando a una herramienta de poder aumentará el riesgo de choque eléctrico.

d) No abuse del cable. Nunca use el cable para transportar, tirar o desenchufar la herramienta eléctrica. Mantenga el cable alejado del calor, petróleo. Bordes afilados o piezas móviles. Los codos dañados o enredados aumentan el riesgo de descarga eléctrica.

e) Cuando opere una herramienta eléctrica al aire libre, use un cable de extensión adecuado para uso en exteriores. El uso de un cable adecuado para fuera de casa reduce el riesgo de descarga eléctrica

f) Si es inevitable utilizar una herramienta eléctrica en un lugar húmedo, utilice un dispositivo de corriente residual (suministro protegido por RCDI. El uso de un RCD reduce el riesgo de descarga eléctrica

### 3) Seguridad personal

a) Manténgase alerta, observe lo que está haciendo y use el sentido común al operar una herramienta eléctrica. No utilice una herramienta eléctrica si está cansado o bajo la influencia de drogas, alcohol o medicamentos. Un momento de latencia mientras operan con una potencia puede causar un daño personal serio

b) Use equipo de protección personal. Utilice siempre protección para los ojos. Equipos de protección como mascarilla antipolvo, azadas de seguridad antideslizantes, o audición protectora utilizado para apropiada condiciones actuales permitirán educar a los daños personales

c) Evite el arranque involuntario. Asegúrese de que el interruptor esté en la posición de apagado antes de conectarlo a la fuente de alimentación y / o al paquete de baterías. recoger o transportar la herramienta. Llevar herramientas eléctricas con el dedo en el interruptor o energizar herramientas eléctricas que tienen el interruptor encendido puede provocar accidentes.

d) Retire cualquier llave de ajuste o llave inglesa antes de encender la herramienta eléctrica. Una llave inglesa o una llave que se deja unida a una parte rotante de la herramienta eléctrica puede resultar en daños personales.

# Información de seguridad

**Importante: lea estas instrucciones completamente antes de comenzar el montaje**

**Advertencias generales de seguridad para herramientas eléctricas**

e) No se extralimite. Mantenga la postura y el equilibrio en todo momento. Esto permite un mejor control de la herramienta eléctrica en situaciones inesperadas

I) Vístase adecuadamente. No use ropa holgada ni joyas. Mantenga su cabello y ropa alejados de las piezas móviles.

Ropa suelta, joyería o el cabello largo puede quedar atrapado en las partes móviles

g) Si se proporcionan dispositivos para la conexión de instalaciones de extracción y recolección de polvo, asegúrese de que estén conectados y se utilicen correctamente. El uso de colectores de polvo puede ser peligroso relacionados con el polvo

h) No permita que la fatiga ganada por el uso frecuente de herramientas le permita volverse complaciente e ignorar los principios de seguridad de las herramientas. Una acción sin descanso puede causar una duración severa en una fracción de segundo.

4) Uso y cuidado de herramientas eléctricas

a) No fuerce la herramienta eléctrica. Utilice la herramienta eléctrica adecuada para su aplicación. La herramienta correcta hará el trabajo mejor y con seguridad a la velocidad para la que fue diseñada

b) No utilice la herramienta eléctrica si el interruptor no la enciende y apaga. Cualquier herramienta eléctrica que no pueda controlarse con el interruptor es peligrosa y debe repararse.

c) Desconecte el enchufe de la fuente de alimentación y / o retire la batería, si es desmontable, de la herramienta eléctrica antes de realizar ajustes, cambiar accesorios o almacenar herramientas eléctricas. Tales medidas de seguridad preventivas reducen el riesgo de encender la herramienta eléctrica accidentalmente.

d) Guarde las herramientas eléctricas inactivas fuera del alcance de los niños y no permita que personas que no estén familiarizadas con la herramienta eléctrica o con estas instrucciones la utilicen. Las herramientas eléctricas son peligrosas en manos de usuarios inexpertos

e) Mantenimiento de herramientas y accesorios eléctricos. Compruebe si hay desalineación o atascamiento de las piezas móviles, roturas de piezas y cualquier otra condición que pueda afectar el funcionamiento de la herramienta eléctrica. Si está dañada, haga que la herramienta eléctrica se apague antes de usarla. Muchos accidentes son causados por herramientas eléctricas mal mantenidas.

I) Mantenga las herramientas de corte afiladas y limpias. Las herramientas de corte con un mantenimiento adecuado con bordes cortantes perfilados tienen menos probabilidades de atascarse y son fáciles de controlar.

g) Utilice la herramienta eléctrica, los accesorios, las brocas, etc. de acuerdo con estas instrucciones, teniendo en cuenta las condiciones de trabajo y el trabajo a realizar por por med. El uso de la herramienta para operaciones diferentes a las previstas podría resultar en una situación peligrosa

h) Mantenga los mangos y las superficies de agarre secos, limpios y libres de aceite y grasa. Los mangos resbaladizos y las superficies de agarre no permiten un manejo y control seguros de la herramienta en situaciones inesperadas

5) Uso y cuidado de la herramienta a batería

a) Recargue únicamente con el cargador especificado por el fabricante. Un cambio que es adecuado para un tipo de paquete de baterías puede generar un riesgo de incendio cuando se utiliza con otro paquete de baterías.

b) Utilice herramientas eléctricas solo con paquetes de baterías específicamente designados. Uso de cualquier otro paquete de baterías pueden producir un riesgo de lesiones e incendio

# Información de seguridad

**Importante: lea estas instrucciones completamente antes de comenzar el montaje**

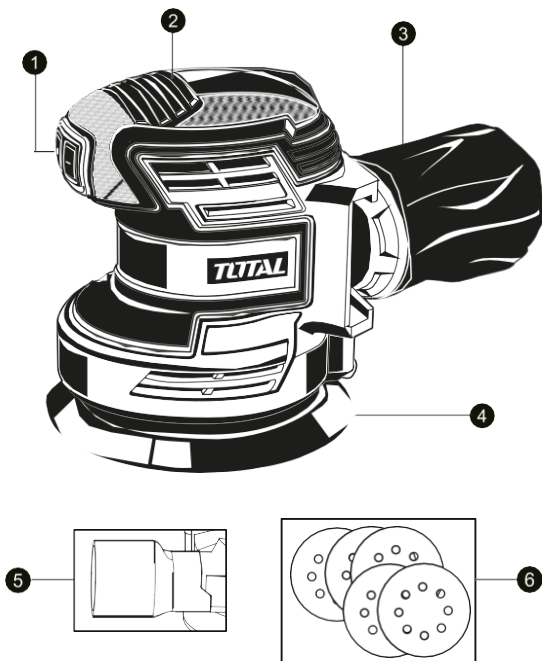
**Advertencias generales de seguridad para herramientas eléctricas**

- c) Cuando la batería no esté en uso, manténgala alejada de otros objetos metálicos, como clips, monedas, llaves, clavos, tornillos u otros objetos metálicos pequeños, que puedan hacer una conexión de un terminal a otro. Hacer un cortocircuito entre los terminales de la batería puede provocar quemaduras.
  - d) En condiciones de abuso, se puede expulsar líquido de la batería; evitar el contacto. Si el contacto ocurre por accidente, enjuague con agua. Si el líquido entra en contacto con los ojos, busque ayuda médica, cal. El líquido que sale de la batería puede causar quemaduras
  - e) No utilice una batería o herramienta que esté dañada o modificada. Dañado o modificado. Las baterías pueden emitir un comportamiento impredecible y provocar un incendio, explosión o riesgo de daño.
  - f) No exponga una batería o herramienta al fuego ni a temperaturas excesivas. La exposición de fuego o una temperatura superior a 130 ° C puede provocar una explosión.
  - g) Siga todas las instrucciones de carga y no cargue la batería o la herramienta fuera del rango de temperatura especificado en las instrucciones. Cambiando de manera impecable. Las temperaturas fuera del rango especificado pueden dañar la batería y aumentar el riesgo de incendios.
- 6) Servicio
- a) Haga que su herramienta eléctrica sea reparada por un técnico calificado que utilice únicamente piezas de repuesto idénticas. Esto garantizará que la seguridad de la herramienta eléctrica sea mantenida.
  - b) Nunca dé servicio a los paquetes de baterías dañados. El servicio de los paquetes de baterías solo debe ser realizado por el fabricante o prestadores de servicios autorizados..

# En el caja

## Parts

- |                  |                             |
|------------------|-----------------------------|
| 1 Interruptor    | 4 Placa de lijado giratoria |
| 2 Área de agarre | 5 Adaptador de vacío        |
| 3 Bolsa de polvo | 6 Papel de lija             |



# Instrucciones de operación

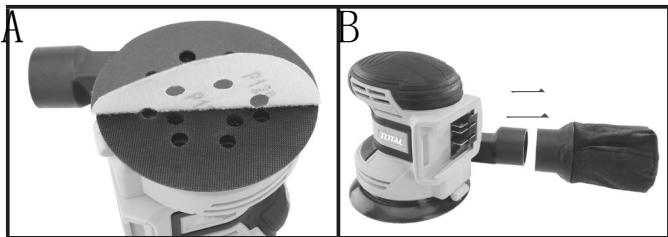
NOTA: Antes de utilizar la herramienta, lea atentamente el libro de instrucciones. Uso previsto

La máquina 1 está destinada al lijado en seco de madera, plástico, metal y material de relleno, así como superficies pintadas.

Máquinas con control electrónico también aptas para pol1sh1n g ASSEMBLY

## 1. ARMAR EL PAPEL DE LIJAR (VER FIG. A)

- 1) Quite el polvo de otros objetos de la placa de lijado y el papel de lija
- 2) El papel de lija tiene orificios de extracción de polvo, debe alinearlos con los orificios de la placa de lijado; de lo contrario, la extracción de polvo no funcionará.



## 2. MONTA LA BOLSA PARA EL POLVO

-Colocación de la bolsa para el polvo (Ver Fig. B)

Siempre opere su lijadora con la bolsa para polvo colocada

Para colocar, deslice la bolsa para el polvo en la herramienta.

**PRECAUCIÓN** Para evitar la posibilidad de que salga polvo de lijado o cuerpos extraños

- a usted 「 cara a cara, nunca 「 intente utilizar su arena 」 sin la bolsa para el polvo correctamente instalada

-Vacíe la bolsa de polvo (Ver Fig. C1, C2)

Para una operación más eficiente, vacíe la bolsa para el polvo cada 5-1Dm1ns

Para vaciar la bolsa de polvo, sáquela y sacuda el polvo.

# Instrucciones de operación

C1



C2



## 4. INSTALE Y RETIRE EL PAQUETE DE BATERÍAS

Deslice el paquete de baterías completamente cargado en la herramienta con suficiente fuerza hasta que encaje en su posición. [VER FIG 011]

Primero, suelte firmemente el botón de liberación del paquete de baterías y luego deslice el paquete de baterías hacia afuera de la herramienta.

D1



D2



## OPERACIÓN

### 1. INTERRUPTOR DE ENCENDIDO / APAGADO (VER FIG. E)

Para poner en marcha su lijadora, quite la cubierta protectora sobre el interruptor indicado por la marca "I". Para detenerte a lijar, oprima la protección de la pata indicada por la marca "Q".





## **2. LIJADO DE SUPERFICIES**

Coloque la máquina con el papel de lija completo sobre la superficie a trabajar. Garantice un pulido uniforme. Menos pulido aumenta la capacidad de lijado y protege la máquina y la herramienta de lijado. La capacidad de remoción y el patrón de lijado se determinan principalmente por la selección del papel de lija (Tamaño de grano) La velocidad de la placa de lijado y la presión de aplicación

### **Lijado basto**

Coloque un papel de lija de grano grueso. Aplique solo una ligera presión de lijado para lograr mayor eliminación de material

### **Lijado fino**

Coloque un papel de lija de grano fino. Con una presión moderada, mueva la máquina, en un patrón circular o alternativamente en direcciones longitudinal y transversal sobre la pieza de trabajo

; No incline la máquina para evitar lijar a través de la pieza de trabajo! Por ejemplo, al lijar vanees

Después de terminar el trabajo, apague la máquina y levántela de la pieza de trabajo.

## **3. LIJADO ORBITAL**

Guía tu lijadora paralela hacia la superficie de la mujer y muévelo en círculos o, en una cruz

No incline la herramienta en orden para evitar lijados profundos no deseados. La cantidad de material eliminado está determinada por la velocidad del disco de lijado y el tamaño de grano utilizado. La velocidad del disco de lijado disminuye en relación con la presión aplicada a la herramienta. Para una eliminación más rápida, no aumente la presión en la herramienta. Pero usa un revestimiento de su tamaño

## **4. SELECCIÓN DEL GRADO CORRECTO DE PAPEL DE LIJA**

-Se pueden comprar diferentes papel de lija pueden comprar de de buenas tiendas DIY. Grados disponibles son Coarse, Medium y Fine

-Utilice grano grueso para lijar acabados rugosos, grano medio para suavizar el trabajo y grano fino para rematar.

-Cuanto mayor sea el número de grado, más fino será el grano. Para trabajos en bruto comience con un grado bajo de arenilla. (p. ej., 60 gritl y cambiar a uno más fino, p. ej. 120 g "itl a" fini shing. Si usa un g "ade fino para" superficies ásperas ", pronto se obstruirá y necesito cambiar

-Es mejor hacer una prueba en un trozo de material de desecho para determinar los grados óptimos de papel de lija para un trabajo en particular.

## Consejos prácticos para su lijadora

Si su herramienta eléctrica se calienta demasiado, especialmente cuando se usa a baja velocidad, ajuste la velocidad al máximo y hágala funcionar sin carga durante 2-3 minutos para enfriar el motor. Evite el uso prolongado a velocidades muy bajas. Utilice siempre papel de lija [ que sea adecuado para el material que desea lijar Asegúrese siempre de que la pieza de WO ] k esté sujeta o sujeta firmemente para evitar que se mueva

Cualquier movimiento del material puede afectar la calidad del acabado de lijado.

Encienda la lijadora antes de lijar y apáguela sólo después de dejar de lijar. Para obtener los mejores resultados, lije la madera en la dirección de la veta

No empiece a lijar sin haber instalado el papel de lija.

No permita que el papel de lija se desvanezca, ya que dañará la placa base. La garantía no cubre el desgaste ni el té de la placa base.

Utilice papel de grano grueso para lijar las superficies rugosas, de grado medio para las superficies lisas y lija fina para las superficies finales. Si es necesario, primero haga una prueba de funcionamiento en el material de desecho

Utilice solo papel de lija de buena calidad

El papel de lija controla la eficiencia del lijado, no la cantidad de fuerza que aplica a la herramienta. Una fuerza excesiva reducirá la eficiencia del lijado y provocará una sobrecarga del motor. Reemplazar el papel de lija con regularidad mantendrá una eficiencia de lijado óptima

Atención,

1. En todo momento, deje que la lijadora haga el trabajo, no la fuerce, aplique una presión excesiva a la lijadora. Preferiblemente, use un movimiento circular ligero. Si aplica demasiado fuerte, movimiento de las máquinas y afectan la calidad del trabajo
2. Sin embargo, el error más común es aplicar demasiada cera. Si la almohadilla absorbe demasiada cera, no durará tanto y el pulido es más difícil y lleva más tiempo. Si la cera parece difícil de pulir, es posible que tenga usé demasiada cera
3. Si la almohadilla se sale continuamente de la placa base, pruebe con una almohadilla nueva

## Mantenimiento

Retire el paquete de baterías de la herramienta antes de realizar cualquier ajuste, servicio o mantenimiento.

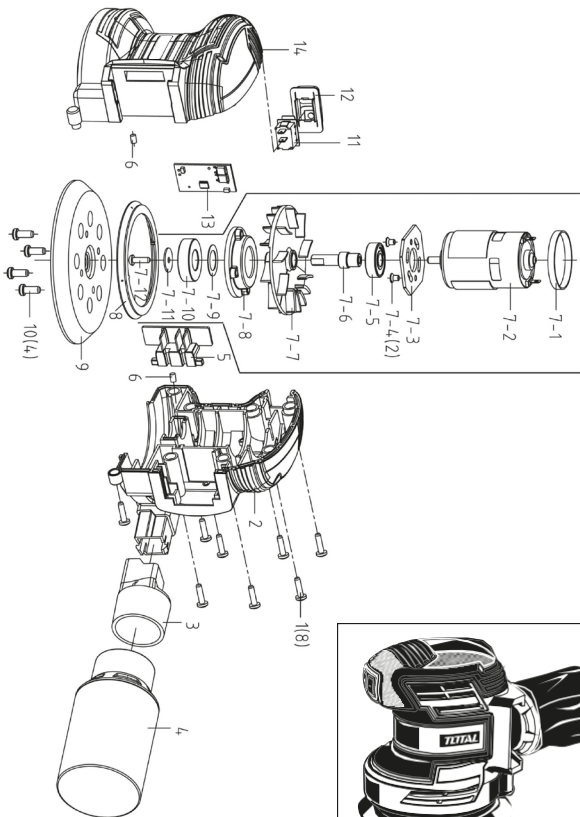
La herramienta requiere sin lubricación adicional or mantenimiento. No hay piezas reparables por el usuario en su herramienta eléctrica. Nunca use agua o limpiadores químicos para limpiar su herramienta eléctrica. Límpielo con un paño seco. Guarde siempre la herramienta eléctrica en un lugar seco. Mantenga limpias las ranuras de ventilación del motor Mantenga todos los controles de trabajo libres de polvo. De vez en cuando puede ver salpicaduras a través de las ranuras de ventilación. Esto no es mal y no dañará su herramienta Si el cable de alimentación está dañado, debe ser reemplazado por el fabricante, su agente de servicio o personas igualmente calificadas en fuera de ] para evitar un peligro

## Datos técnicos

Voltaje	20V
Sin velocidad de carga	10000/min
Plato de lijado	125mm

giratorio

# TROSLI2001 Vista en despiece ordenado



## TROSLI2001 Lista de partes de repuesto

<b>NO.</b>	<b>Vista explosiva</b>	<b>Qty</b>
1	Tornillo	8
2	Cubierta derecha	1
3	Articulación	1
4	Módulo de recolección de polvo	1
5	Portaelectrodos	1
6	Columna de goma	2
7	Ensamble del motor	1
7-1	Anillo de amortiguación	1
7-2	Motor	1
7-3	Placa de fijación del motor	1
7-4	Tornillo	2
7-5	Llevando	1
7-6	Eje de salida	1
7-7	Ventilador	1
7-8	Bloque de cojinetes	1
7-9	Lavadora	1
7-10	Llevando	1
7-11	Lavadora	1
7-12	Tornillo	1
8	Anillo de freno	1
9	Chasis	1
10	Tornillo	4
11	Cambiar	1
12	Cubierta del interruptor	1
13	Tarjeta de circuito impreso	1
14	Cubierta izquierda	1

# TOTAL

One-Stop Tools Station

TOTAL



LIJADORA ÓRBITA ALEATORIA DE IONES DE LITIO

[www.totaltools.cn](http://www.totaltools.cn)  
TOTAL TOOLS CO., PTE. LTD.  
MADE IN CHINA  
T0519.V01

## 20V