



ฉบับที่ 36/2560

เรื่อง มาตรการการดูแลสินเชื่อบัตรเครดิตและสินเชื่อส่วนบุคคลภายใต้การกำกับ

นางอุษกร สิริโยธิน รองผู้ว่าการ ด้านเสถียรภาพสถาบันการเงิน เปิดเผยว่า ในช่วงที่ผ่านมาหนี้ในภาคครัวเรือนของประเทศอยู่ในระดับสูง อาจส่งผลกระทบต่อภาคครัวเรือนและภาพรวมของเศรษฐกิจในระยะยาว ซึ่งธนาคารแห่งประเทศไทย (ธปท.) ได้ตระหนักถึงความสำคัญต่อการดูแลหนี้ในภาคครัวเรือนดังกล่าว จึงได้ดำเนินนโยบายเพื่อส่งเสริมการให้ความรู้ทางการเงินแก่ประชาชนอย่างต่อเนื่อง รวมถึงสนับสนุนโครงสร้างพื้นฐานในการแก้ปัญหาหนี้อย่างเป็นระบบภายใต้โครงการแก้ไขปัญหานี้ส่วนบุคคลที่ไม่มีหลักประกัน และมีเจ้าหนี้หลายราย หรือ คลินิกแก้หนี้ขึ้น

ทั้งนี้ การปรับปรุงแนวทางการกำกับดูแลสินเชื่อบัตรเครดิตและสินเชื่อส่วนบุคคลภายใต้การกำกับของ ธปท. เป็นอีกแนวทางหนึ่งที่จะช่วยดูแลการก่อหนี้สินของภาคครัวเรือนให้เหมาะสมขึ้น เนื่องจากประชาชนเข้าถึงสินเชื่อประเภทนี้ได้ง่าย และเป็นสินเชื่อที่ไม่มีหลักประกัน อาจส่งผลให้ประชาชนบางกลุ่มที่มีความเปราะบาง ก่อหนี้จนเกินความสามารถชำระหนี้ของตนได้

โดยมาตรการสินเชื่อบัตรเครดิต ได้กำหนดวงเงินแก่ผู้ขอมีบัตรเครดิตให้เหมาะสมกับความสามารถในการชำระหนี้ตามรายได้ต่อเดือน โดยผู้มีรายได้ต่ำกว่า 30,000 บาท ให้ได้รับวงเงินไม่เกิน 1.5 เท่าของรายได้ รายได้ตั้งแต่ 30,000 ถึง 50,000 บาท วงเงินไม่เกิน 3 เท่า และรายได้ตั้งแต่ 50,000 บาทขึ้นไป วงเงินไม่เกิน 5 เท่า และได้ปรับลดเพดานอัตราดอกเบี้ยบัตรเครดิตลงเหลือร้อยละ 18 จากร้อยละ 20 ให้สอดคล้องกับภาวะเศรษฐกิจการเงินในปัจจุบันที่ต้นทุนทางการเงินต่ำลง

ด้านมาตรการสินเชื่อส่วนบุคคลภายใต้การกำกับ ได้ปรับวงเงินสินเชื่อแก่ผู้มีรายได้ต่ำกว่า 30,000 บาทต่อเดือน วงเงินไม่เกิน 1.5 เท่าของรายได้ และให้ได้รับวงเงินสินเชื่อส่วนบุคคลจากผู้ประกอบธุรกิจสินเชื่อส่วนบุคคลภายใต้การกำกับไม่เกิน 3 ราย สำหรับผู้มีรายได้ต่อเดือนเกิน 30,000 บาทขึ้นไป กำหนดวงเงินไม่เกิน 5 เท่า แต่ไม่จำกัดจำนวนผู้ประกอบการธุรกิจสินเชื่อส่วนบุคคลภายใต้การกำกับที่จะให้สินเชื่อแก่ผู้บริโภคแต่ละราย โดยยังคงเพดานอัตราดอกเบี้ยสูงสุดที่ผู้ประกอบการธุรกิจสินเชื่อส่วนบุคคลภายใต้การกำกับจะเรียกเก็บได้ เพื่อให้สามารถให้บริการสินเชื่อแก่ผู้บริโภคกลุ่มต่าง ๆ ให้เข้าถึงสินเชื่อในระบบได้

อย่างไรก็ดี ธปท. ตระหนักถึงความจำเป็นที่ผู้บริโภคอาจต้องมีช่องทางเข้าถึงสินเชื่อในกรณีที่มีเหตุการณ์จำเป็นฉุกเฉินที่สำคัญต่อการดำรงชีพ ธปท. จึงอนุญาตให้ผู้ประกอบธุรกิจทั้งสินเชื่อบัตรเครดิตและสินเชื่อส่วนบุคคลภายใต้การกำกับให้วงเงินชั่วคราวในกรณีดังกล่าวได้ และให้กำหนดการจ่ายชำระคืนตามความสามารถในการชำระหนี้ของลูกหนี้ได้อย่างเหมาะสม

ทั้งนี้ แนวทางการกำหนดวงเงินสินเชื่อบัตรเครดิตและสินเชื่อส่วนบุคคลที่กล่าวข้างต้นจะมีผลใช้บังคับกับผู้ข้อมีบัตรเครดิตหรือผู้ขอสินเชื่อส่วนบุคคลรายใหม่ ตั้งแต่วันที่ 1 กันยายน 2560 เป็นต้นไป และสำหรับเพดานอัตราดอกเบี้ยบัตรเครดิตก็มีผลบังคับใช้ตั้งแต่ 1 กันยายน 2560 เช่นกัน โดยจะมีผลใช้บังคับกับผู้ที่มีบัตรเครดิตทั้งรายเดิมและรายใหม่

นอกจากนี้ เพื่อเป็นการดูแลผู้บริโภค ธปท. ได้เน้นย้ำให้ผู้ประกอบธุรกิจบัตรเครดิตและสินเชื่อส่วนบุคคลภายใต้การกำกับต้องให้ทางเลือกแก่ผู้บริโภคในกรณีที่ไม่ต้องการให้ติดต่อเพื่อเสนอขายผลิตภัณฑ์ โดยต้องมีกระบวนการและดูแลให้เป็นไปตามความประสงค์ของลูกค้า รวมถึงในกรณีที่มีข้อร้องเรียนเกี่ยวกับการเรียกเก็บเงินที่ผิดพลาดของบัตรเครดิต ผู้ประกอบธุรกิจบัตรเครดิตต้องให้สิทธิทางเลือกแก่ผู้ถือบัตรเครดิตที่จะขอรับเงินคืนผ่านช่องทางอื่นนอกเหนือจากการคืนเงินเข้าบัญชีบัตรเครดิตด้วย

ธนาคารแห่งประเทศไทย

26 กรกฎาคม 2560

ข้อมูลเพิ่มเติม : ฝ่ายนโยบายการกำกับสถาบันการเงิน

โทรศัพท์ : 0 2283 5806, 0 2283 5805

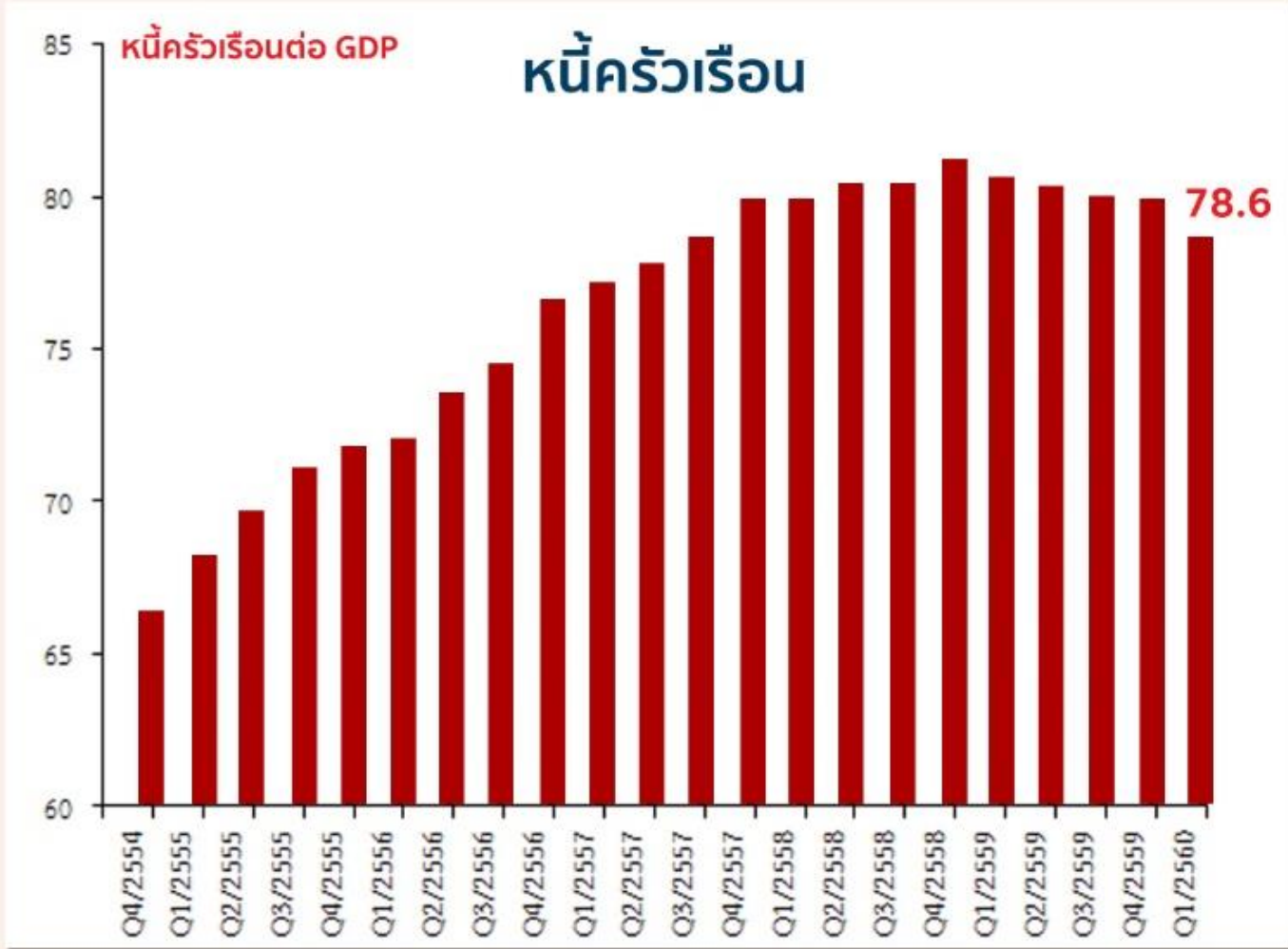
E-mail : FPGCreditRiskTeam@bot.or.th



การปรับปรุงหลักเกณฑ์
การกำกับดูแล**สินเชื่อบัตรเครดิต**
และ**สินเชื่อส่วนบุคคล**ภายใต้การกำกับ

กรกฎาคม 2560

ความเปราะบางของภาคครัวเรือน



ที่มา : สถาบันวิจัยเศรษฐกิจป๋วย อึ๊งภากรณ์

สถานการณ์หนี้ครัวเรือนไทย “เยอะขึ้น...มากขึ้น”

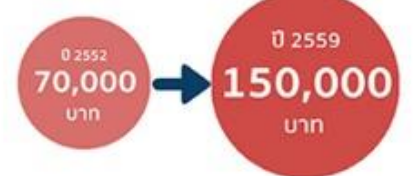
คนไทยเป็นหนี้
ตั้งแต่อายุยังน้อย



คนไทยมีหนี้ เยอะขึ้น



ค่ากลาง (median) ปริมาณหนี้ต่อหัว



จากคนไทย 21 ล้านคน ที่เป็นหนี้

3 ล้านคน
หรือ 16%

มีหนี้ค้างชำระเกิน 90 วัน = เป็นหนี้เสีย



ปริมาณหนี้ไม่ลดลง
แม้จะเข้าสู่วัยใกล้เกษียณ

ที่มา : ข้อมูลจากบริษัทอู่เรือเครดิตแห่งชาติ (NCB) และ สถาบันวิจัยเศรษฐกิจป๋วย อึ๊งภากรณ์
และยังไม่รวมธุรกิจที่ไม่ใช่สมาชิก NCB เช่น สหกรณ์ออมทรัพย์ กองทุน ศบค. และฟิเนนเจอร์แบบ

3 มิติในการดูแลปัญหาหนี้ครัวเรือน

ก่อนก่อหนี้

Financial Literacy

- ส่งเสริมความรู้และวินัยทางการเงิน
- ส่งเสริมให้มีการเปิดเผยข้อมูล เพื่อให้ผู้บริโภคมีข้อมูลเพียงพอในการตัดสินใจเลือกซื้อผลิตภัณฑ์ทางการเงิน



เมื่อก่อหนี้

Responsible Lending

- สถาบันการเงิน ผู้ให้บริการ นำเสนอผลิตภัณฑ์ด้วยความรับผิดชอบ
- การให้สินเชื่อ/วงเงิน สอดคล้องกับศักยภาพในการชำระหนี้ ไม่นำไปสู่ปัญหาการก่อหนี้สินเกินตัว

มาตรการ รพท.
ด้านสินเชื่อบัตรเครดิต
และสินเชื่อส่วนบุคคล

เมื่อชำระหนี้ไม่ได้

Debt Restructuring

- ปรับโครงสร้างหนี้ให้อยู่ในระดับที่บริหารจัดการได้
- ช่วยลูกหนี้ให้หลุดจากวงจรหนี้สินล้นพ้นตัว



ประโยชน์จากการปรับปรุงหลักเกณฑ์



สินเชื่อบัตรเครดิต และสินเชื่อส่วนบุคคล



การปรับปรุงหลักเกณฑ์
จะช่วยลดโอกาสในการก่อหนี้สินล้นพ้นตัว



แก้ไขปัญหานี้ภาคครัวเรือนอย่างยั่งยืน



เนื่องจากเป็นสินเชื่อประเภทที่เข้าถึงง่าย
และอาจบั่นทอนความมั่นคงทางการเงิน

มีผลบังคับใช้ 1 กันยายน 2560 เป็นต้นไป ใช้กับลูกค้ายรายใหม่เท่านั้น



ไม่กระทบกับลูกค้าบัตรเครดิต
และสินเชื่อส่วนบุคคลเดิม



ลูกค้าสามารถขอลงเงินฉุกเฉินเพิ่มเติมได้



- เปิดโอกาสให้ลูกค้าสามารถปฏิเสธการติดต่อจากผู้ให้บริการได้
- ผู้ให้บริการต้องรวบรวมข้อมูลลูกค้าที่ไม่ประสงค์รับการติดต่อ
- การติดต่อหาลูกค้าตามช่วงเวลาที่กำหนด



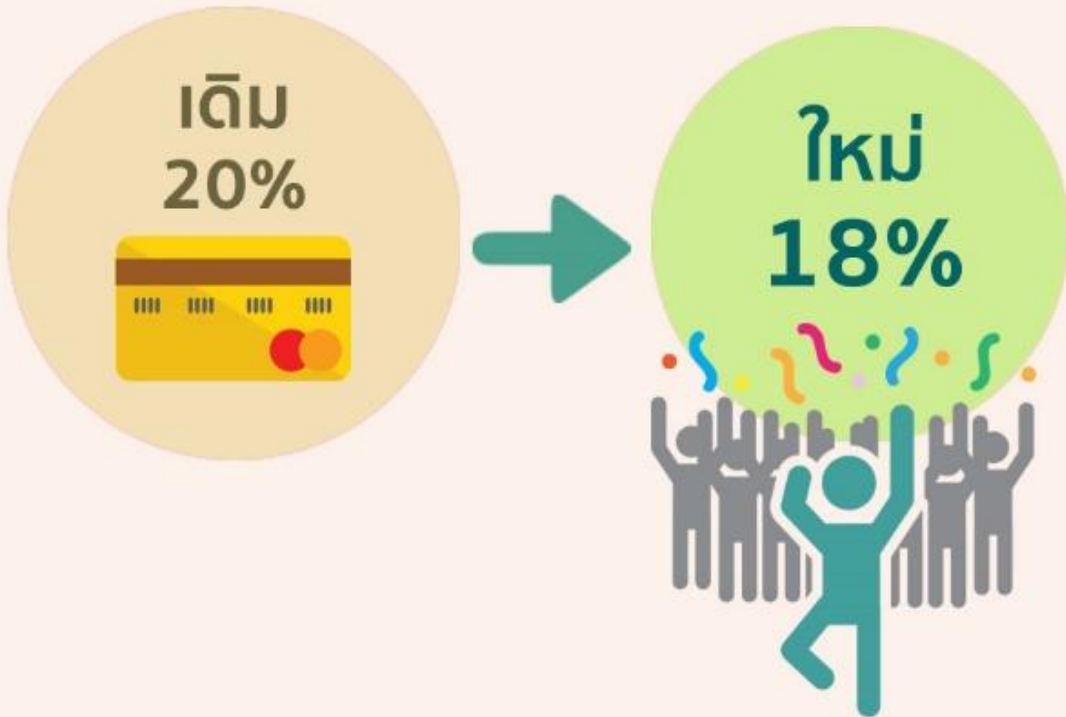
จันทร์ - ศุกร์
8.00 - 20.00 น.



วันหยุดราชการ
8.00 - 18.00 น.

1. ลดเพดานอัตราดอกเบี้ยบัตรเครดิต : ใช้กับลูกค้าเก่า*และใหม่

เนื่องจากต้นทุนของผู้ประกอบการลดลง
และเพื่อให้สอดคล้องกับภาวะเศรษฐกิจปัจจุบัน



ปัจจุบันประชาชน 6.7 ล้านคน
ถือบัตรเครดิตรวม 19.8 ล้านใบ
จะได้รับประโยชน์

มาตรการสินเชื่อบัตรเครดิต

2. มาตรการวงเงินบัตรเครดิต

เดิม

- เงินเดือนขั้นต่ำ: 15,000 บาท
- วงเงินสูงสุด: ≤ 5 เท่าของรายได้

ใหม่

- เงินเดือนขั้นต่ำ: 15,000 บาท
- วงเงินสูงสุด: สะท้อนตามรายได้ของลูกค้ำ

รายได้	วงเงินอนุมัติ
 < 30,000 บาท	≤ 1.5 เท่า ของรายได้
 < 50,000 บาท	≤ 3 เท่า ของรายได้
 > 50,000 บาท	≤ 5 เท่า ของรายได้



ใช้เฉพาะผู้สมัครบัตรใหม่
ไม่กระทบผู้ถือบัตรเดิม



สามารถขอเพิ่มวงเงินชั่วคราว
เพื่อใช้ยามฉุกเฉินได้
(ตามความสามารถในการชำระหนี้ของลูกค้ำ)

มาตรการสินเชื่อส่วนบุคคล

เดิม

- เงินเดือนขั้นต่ำ: ไม่กำหนด
- วงเงินสูงสุด: ≤ 5 เท่าของรายได้

ใหม่

- เงินเดือนขั้นต่ำ: ไม่กำหนด
- วงเงินสูงสุด: สะท้อนตามรายได้ของลูกค้ำ

รายได้	วงเงินอนุมัติ
 < 30,000 บาท	≤ 1.5 เท่า ของรายได้ ต่อผู้ให้บริการไม่เกิน 3 ราย
 ≥ 30,000 บาท	สูงสุดไม่เกิน 5 เท่าของรายได้



ใช้เฉพาะลูกค้าใหม่
ลูกค้าเดิมจะไม่ได้รับผลกระทบ



สามารถขวงเงินฉุกเฉินได้
ไม่เกิน 5 เท่า
ของผู้ให้บริการแต่ละราย



มีผลบังคับใช้กับ...



สินเชื่อส่วนบุคคล
ที่ไม่มีหลักประกัน เท่านั้น
เช่น บัตรกดเงินสด



มาตรการนี้ไม่รวมถึง...



สินเชื่อส่วนบุคคลอื่นที่มีหลักประกัน
เช่น สินเชื่อเพื่อที่อยู่อาศัย / รถยนต์ / รถจักรยานยนต์
และสินเชื่อส่วนบุคคลที่ไม่มีหลักประกันประเภทอื่น ได้แก่
สินเชื่อเพื่อการศึกษา / สินเชื่อเพื่อการเดินทาง
ไปทำงานในต่างประเทศ / สินเชื่อเพื่อสวัสดิการพนักงาน