

ECOFLOW

AC/DC SMART DISTRIBUTION PANEL

Benutzerhandbuch V1.0



Haftungsausschluss

Lesen Sie diese Bedienungsanleitung sorgfältig durch, bevor Sie das Produkt verwenden, um sicherzustellen, dass Sie das Produkt vollständig verstehen und es richtig verwenden können. Bewahren Sie diese Bedienungsanleitung nach dem Lesen zum späteren Nachschlagen gut auf. Die unsachgemäße Verwendung dieses Produkts kann zu schweren Verletzungen bei Ihnen oder anderen Personen sowie zu Produkt- und Sachschäden führen. EcoFlow haftet nicht für Schäden, die dadurch entstehen, dass der Nutzer das Produkt nicht in Übereinstimmung mit dieser Bedienungsanleitung verwendet.

In Übereinstimmung mit den Gesetzen und Vorschriften behält sich EcoFlow das Recht auf die endgültige Auslegung dieses Dokuments und aller Dokumente, die zu dem Produkt gehören, vor. Dieses Dokument kann ohne vorherige Ankündigung geändert (aktualisiert, überarbeitet oder beendet) werden. Bitte besuchen Sie die offizielle Website von EcoFlow, um die neuesten Produktinformationen zu erhalten.

Inhaltsübersicht

Technische Spezifikationen	1
Sicherheitshinweise	2
Erste Schritte	3
System-Übersicht	3
Produktübersicht	4
Verwendung des Produkts	5
Verdrahtungsplan	5
Produkt-Installation	5
Anschluss an Power Hub	12
FAQs	13
Was ist in der Box	13
Pflege und Wartung	14

Technische Spezifikationen

Grundlegende Informationen

Nettogewicht	2.6 kg (5.8 lbs)
Abmessungen (L x B x H)	354 mm × 210 mm × 98 mm (13.9" × 8.3" × 3.9")

Ausgangsspezifikation

AC-Ausgang	Sechs Stromkreise; maximal 20 A pro Stromkreis 220–240 V, 50 Hz
DC-Ausgang	Sechs steuerbare Stromkreise + sechs nicht steuerbare Stromkreise, maximal 20 A pro Stromkreis, 10–30 V DC

Eingabespezifikation

AC-Eingang	220–240 V, 50 Hz Maximaler Eingangsstrom: 30 A
DC-Ausgang	10–30 VDC Maximaler Eingangsstrom: 70 A

Betriebsumgebung

Betriebstemperatur	-25 °C bis 60 °C (-13 °F bis 140 °F)
Lagertemperatur	-25 °C bis 60 °C (-13 °F bis 140 °F)

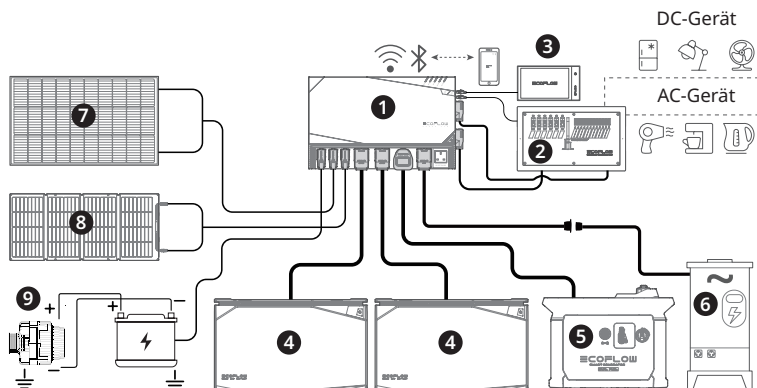
Sicherheitshinweise



1. VORSICHT – Gefahr eines Stromschlags. Trennen Sie das Netzgerät vor der Installation und Wartung von der Stromversorgung
2. Halten Sie dieses Produkt von Wärmequellen, wie z. B. Feuer oder Heizöfen, fern.
3. Um Brände, Kurzschlüsse und Stromschläge zu vermeiden, darf dieses Produkt nicht in Umgebungen mit hoher Luftfeuchtigkeit, hohen Temperaturen oder leitenden Verunreinigungen installiert werden.
4. Trennen Sie vor der Installation dieses Produkts die Hauptstromversorgung. Arbeiten Sie nicht, wenn das Produkt unter Spannung steht.
5. Halten Sie dieses Produkt von Flüssigkeiten fern. Tauchen Sie dieses Produkt nicht in Wasser ein und lassen Sie es nicht nass werden. Verwenden Sie dieses Produkt nicht bei Regen oder in feuchten Umgebungen.
6. Verwenden Sie dieses Produkt nicht in Umgebungen mit starker statischer Elektrizität oder Magnetfeldern.
7. Bauen Sie dieses Produkt nicht auseinander und stechen Sie nicht mit scharfen Gegenständen hinein.
8. Verwenden Sie keine Drähte oder andere Metallgegenstände, die zu einem Kurzschluss führen können.
9. Verwenden Sie keine nicht werksgeprüften Komponenten oder Zubehörteile. Wenn Komponenten oder Zubehörteile ersetzt werden müssen, kaufen Sie diese über die offiziellen EcoFlow-Vertriebskanäle.
10. Halten Sie sich bei der Verwendung dieses Produkts strikt an die in diesem Benutzerhandbuch angegebene Umgebungstemperatur.
11. Stellen Sie keine anderen schweren Gegenstände auf dieses Produkt.
12. Vermeiden Sie bitte Stöße, Stürze oder starke Erschütterungen, wenn Sie das Produkt verwenden. Schalten Sie im Falle einer starken äußeren Schlägeinwirkung sofort die Stromversorgung aus und verwenden Sie das Produkt nicht mehr. Stellen Sie sicher, dass das Produkt während des Transports gut befestigt ist, um Vibrationen und Stöße zu vermeiden.
13. Wenn die Anschlüsse des Geräts verschmutzt sind, reinigen Sie sie mit einem trockenen Tuch.
14. Stellen Sie das Gerät vorsichtig auf, um Schäden durch Umfallen zu vermeiden. Sollte das Gerät umfallen und schwer beschädigt werden, schalten Sie es sofort aus.
15. Bewahren Sie dieses Produkt außerhalb der Reichweite von Kindern und Haustieren auf.

Erste Schritte

System-Übersicht



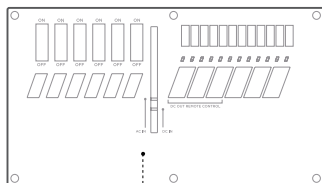
1. EcoFlow Power Hub
2. AC/DC Smart Disribution Panel
3. Power Kit-Konsole
4. EcoFlow 5 kWh-/2 kWh-LFP-Akku
5. EcoFlow Smart Generator

6. Landstrom Campingplatz
7. Rigid oder flexibles Solarmodul
8. Faltbares / tragbares Solarpanel
9. Fahrzeug-Lichtmaschine

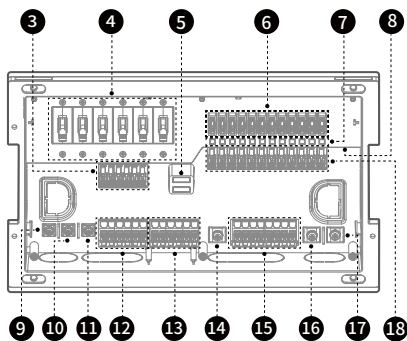
Produktübersicht



1



2



1. Abdeckung der Oberfläche
2. Drahtabdeckung
3. AC-Ausgang L-Klemme
4. AC-Ausgangsunterbrecher
5. AC-Eingangsanzeige
DC-Eingangsanzeige
(10-20V, weißes Licht bleibt an; 20-30V, blaues Licht bleibt an)
6. DC-Ausgangs-Sicherung
7. DC-Ausgangsanzeige
8. RJ45-CAN-Bus-Anschluss
9. AC-Eingang L-Klemme

10. AC-Eingang N-Klemme
11. AC-Eingang PE-Klemme
12. AC-Ausgang N-Klemme
13. AC-Ausgang PE-Klemme

14. Negative DC-Ausgangsklemme (>20A)
15. Minuspol des DC-Ausgangs (<20A)
16. Negative DC-Eingangsklemme
17. DC-Eingang positive Klemme
18. DC-Ausgang positive Klemme

Verwendung des Produkts

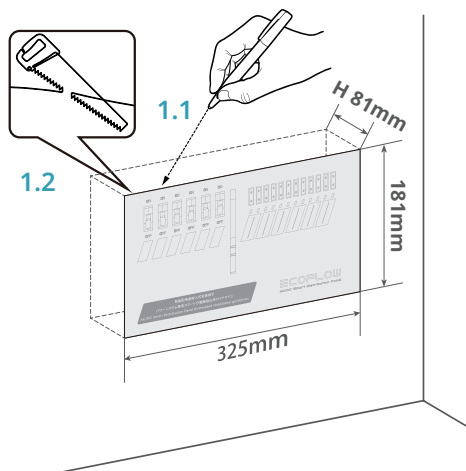
Verdrahtungsplan

Spezifikation (AWG)	UL1015-Leitungsstrom (A)	THHN-Leitungsstrom (A)
16	25	
14	35	20
12	45	25
10	60	35
8	80	50
6	120	65

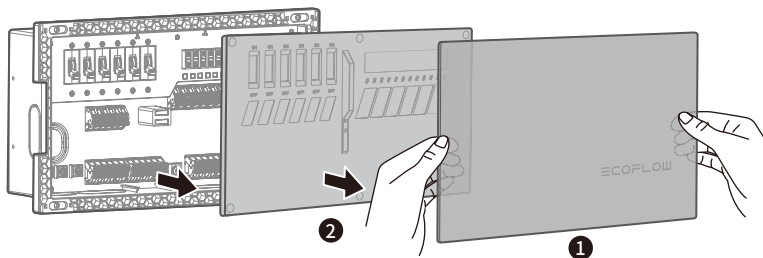
Beschreibung der Installation

Anleitung zum bündigen Einbau

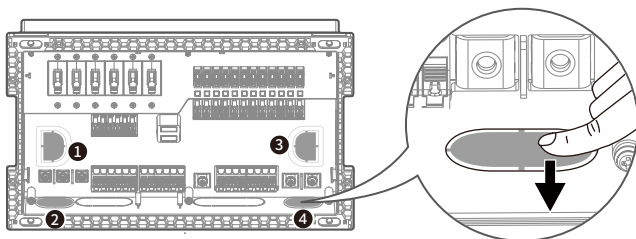
1. Wählen Sie die Einbauposition, positionieren Sie die Rahmenschablone und ermitteln Sie die Höhe mit einem Nivelliergerät. Zeichnen Sie die Schnittlinien entlang der Schablone an und verwenden Sie Sägewerkzeuge, um eine rechteckige Öffnung von 325 mm x 181 mm für den bündigen Einbau auszusägen.



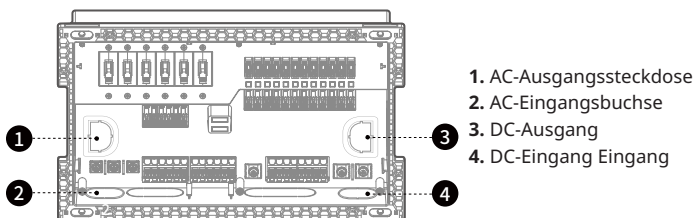
2. Entfernen Sie die Oberflächenabdeckung und die Abdeckplatte für die Verkabelung, um die Innenblende freizulegen.



3. Entfernen Sie die Halterungen in der Nähe der Einlässe und der Lastauslässe.

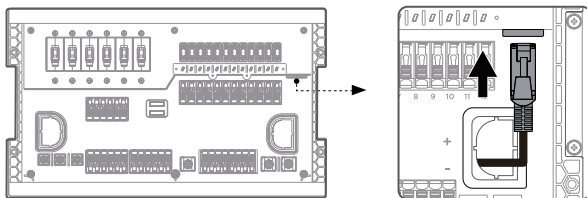


4. Schließen Sie die AC-Leitungen von der linken Seite und die DC-Leitungen von der rechten Seite an. Es wird empfohlen, die Kabel durch die entsprechenden Ein- und Ausgänge zu führen (z. B. sollten die AC-Eingangskabel immer durch den AC-Eingang und die AC-Ausgangskabel durch den AC-Ausgang geführt werden). Dadurch werden mögliche Probleme bei der Verkabelung und der elektrischen Sicherheit vermieden.

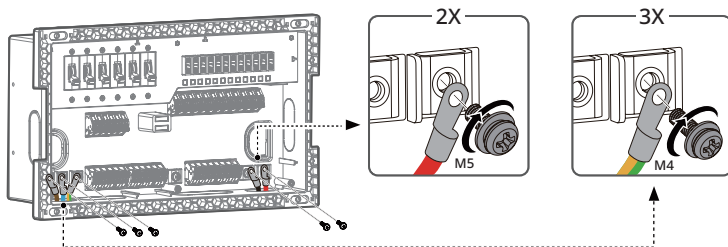


Alle Drähte müssen durch das Innenpaneel geführt werden, um einen sicheren und geschützten Anschluss an das Smart Distribution Panel zu gewährleisten.

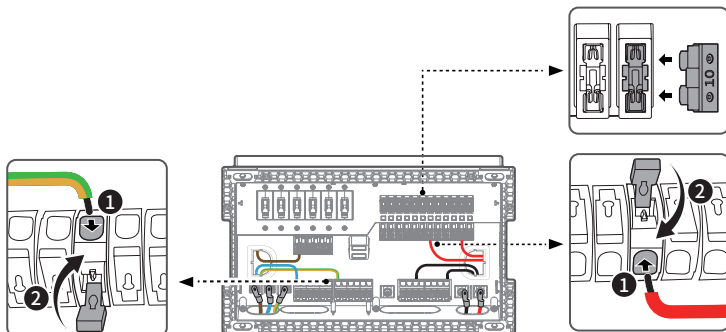
5. Stecken Sie das RJ45-CAN-Bus-Kabel in den CAN-Bus-Anschluss. Stellen Sie sicher, dass das RJ45-CAN-Bus-Kabel angeschlossen ist, um die sechs steuerbaren Gleichstromkreise und wichtige Lastinformationen zu aktivieren.



6. Verwenden Sie einen Kreuzschlitzschraubendreher, um die AC- und DC-Eingangleitungen mit Schrauben an den entsprechenden Eingangsklemmen zu befestigen (AC: M4*10 Schrauben; DC: M5*10 Schrauben).



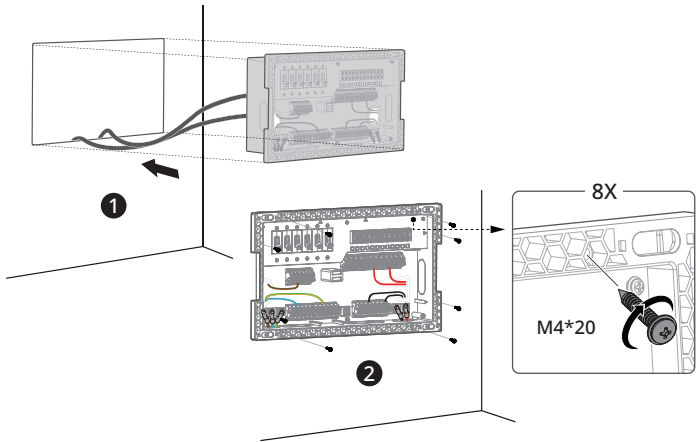
7. Öffnen Sie für jeden Stromkreis die Drahtschnapper und führen Sie die Lastdrähte entsprechend ein. Vergewissern Sie sich, dass jeder Draht fest eingerastet ist. Achten Sie bei Gleichstromkreisen darauf, dass die Sicherung entsprechend dem Laststrom gewählt wird, und setzen Sie die Sicherung in den entsprechenden Sicherungsschleitz ein.



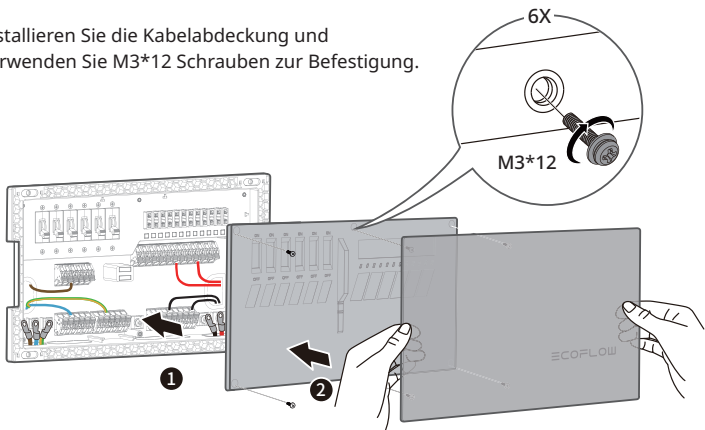


1. AC- und DC-Stromkreise sind von links nach rechts sortiert, diese Reihenfolge wird auch in der EcoFlow App und Power Kit Konsole angezeigt.
2. Von links nach rechts sind die ersten sechs DC-Stromkreise steuerbare Stromkreise, die über die EcoFlow App und die Power Kit-Konsole ein- und ausgeschaltet werden können.
3. Es wird empfohlen, Sicherungen mit einem Nennstrom von mehr als dem 1.35-fachen des entsprechenden Laststroms zu wählen.

8. Bringen Sie dann die Oberflächenabdeckung fest an.

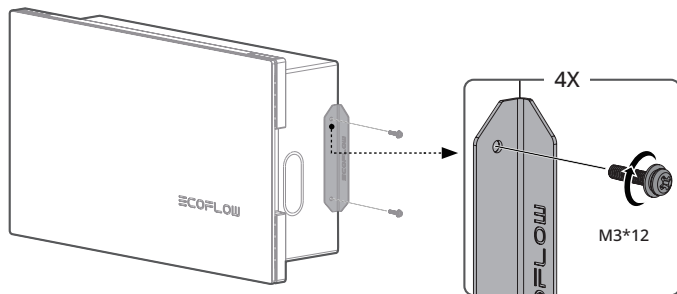


9. Installieren Sie die Kabelabdeckung und verwenden Sie M3*12 Schrauben zur Befestigung.

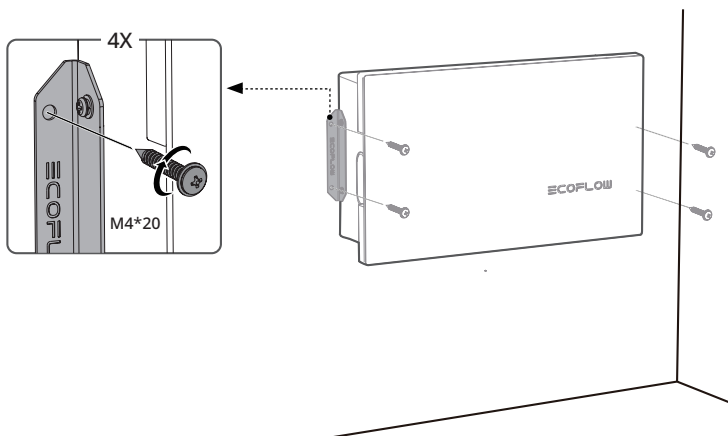


Installationsanleitung für die Wandmontage

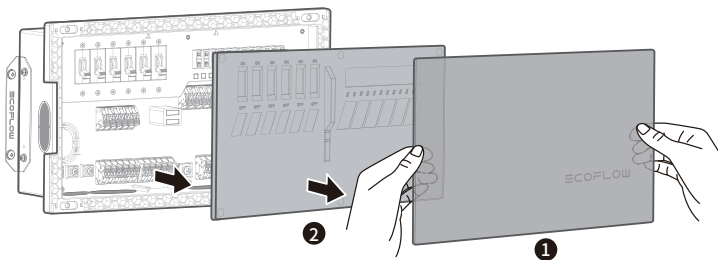
1. Verwenden Sie M3*12-Schrauben, um die Wandbefestigungslaschen auf beiden Seiten des Geräts zu befestigen.



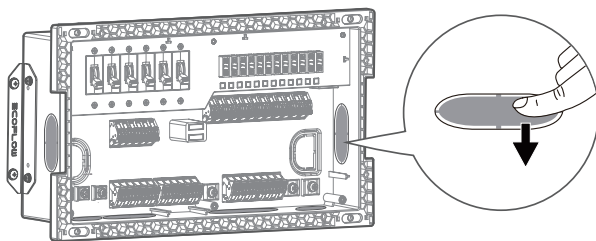
2. Verwenden Sie selbstschneidende M4*20-Schrauben, um das Gerät an der Wand zu befestigen.



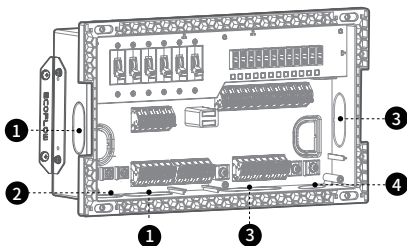
3. Entfernen Sie die Oberflächenabdeckung und die Abdeckplatte für die Verkabelung, um die Innenblende freizulegen.



4. Entfernen Sie die Halterungen in der Nähe der Einlässe und der Lastauslässe.



5. Schließen Sie die AC-Leitungen von der linken Seite und die DC-Leitungen von der rechten Seite an. Es wird empfohlen, die Kabel durch die entsprechenden Ein- und Ausgänge zu führen (z. B. sollten die AC-Eingangskabel immer durch den AC-Eingang und die AC-Ausgangskabel durch den AC-Ausgang geführt werden). Dadurch werden mögliche Probleme bei der Verkabelung und der elektrischen Sicherheit vermieden.

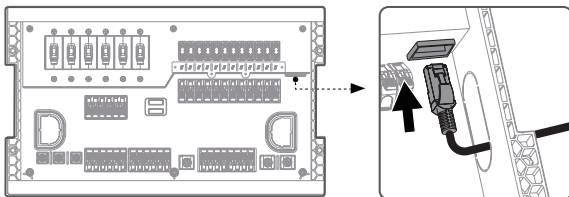


1. AC-Ausgangssteckdose
2. AC-Eingangsbuchse
3. DC-Ausgang
4. DC-Eingang

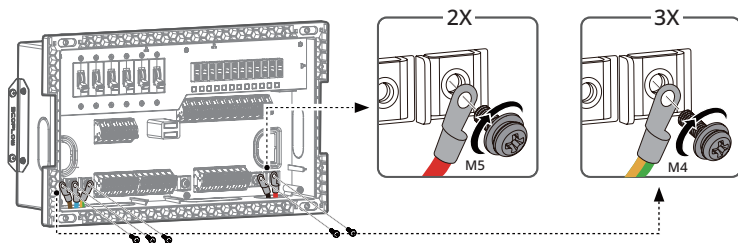


Wenn das Kommunikationskabel nicht an den Hub angeschlossen ist, werden die Informationen des LD nicht empfangen, und die sechs steuerbaren Stromkreise haben keinen Ausgang.

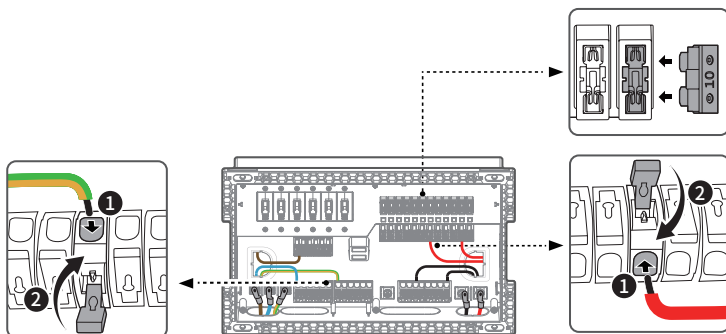
6. Stecken Sie das RJ45-CAN-Bus-Kabel in den CAN-Bus-Anschluss. Stellen Sie sicher, dass das RJ45-CAN-Bus-Kabel angeschlossen ist, um die sechs steuerbaren Gleichstromkreise und wichtige Lastinformationen zu aktivieren.



7. Verwenden Sie einen Kreuzschlitzschraubendreher, um die AC- und DC-Eingangsleitungen mit Schrauben an den entsprechenden Eingangsklemmen zu befestigen (AC: M4*10 Schrauben; DC: M5*10 Schrauben).



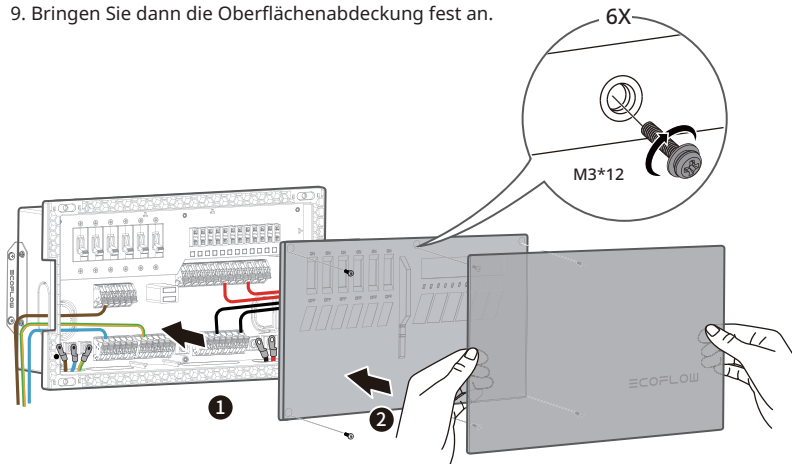
8. Öffnen Sie für jeden Stromkreis die Drahtschnapper und führen Sie die Lastdrähte entsprechend ein. Vergewissern Sie sich, dass jeder Draht fest eingerastet ist. Achten Sie bei Gleichstromkreisen darauf, dass die Sicherung entsprechend dem Laststrom gewählt wird, und setzen Sie die Sicherung in den entsprechenden Sicherungsschlitz ein.





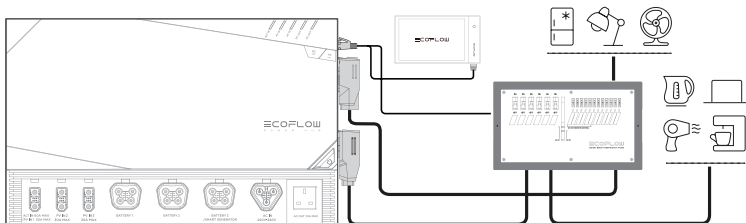
1. AC- und DC-Stromkreise sind von links nach rechts sortiert, diese Reihenfolge wird auch in der EcoFlow App und Power Kit Konsole angezeigt.
2. Von links nach rechts sind die ersten sechs DC-Stromkreise steuerbare Stromkreise, die über die EcoFlow App und die Power Kit-Konsole ein- und ausgeschaltet werden können.
3. Es wird empfohlen, Sicherungen mit einem Nennstrom von mehr als dem 1.35-fachen des entsprechenden Laststroms zu wählen.

9. Bringen Sie dann die Oberflächenabdeckung fest an.



Anschluss an Power Hub

Verbinden Sie das Smart Distribution Panel und den Power Hub mit dem AC OUT Kabel, dem DC OUT Kabel und dem RJ45 CAN Bus Kabel.



Fragen und Antworten

1. Welche Installationsmethoden werden von diesem Produkt unterstützt und welche Tools sind für die Installation erforderlich?

Dieses Produkt unterstützt zwei Installationsmethoden: die Inline-Installation und die Wandmontage. Für die Installation sind folgende Werkzeuge erforderlich: ein Kreuzschlitzschraubendreher, eine Crimp-Zange und Isolierband.

2. Welche Nutzungsszenarien sind für das Produkt geeignet?

Die Anwendungsszenarien umfassen unter anderem Häuser, Wohnmobile und netzunabhängige Gebäude.

3. Gelten die Eingangs- und Ausgangsparameter dieses Produkts für die Stromverbrauchsnormen aller Länder?

Ja. Es sind sowohl Nieder- als auch Hochspannungsversionen dieses Produkts erhältlich, die die Stromverbrauchsnormen aller Länder abdecken.

4. Wie reinige ich dieses Produkt?

Verwenden Sie ein trockenes, weiches und sauberes Tuch oder ein Papiertuch, um das Produkt abzuwischen.

5. Wie lagere ich dieses Produkt?

Schalten Sie das Gerät vor der Lagerung aus und lagern Sie es an einem trockenen, gut belüfteten Ort bei Raumtemperatur. Platzieren Sie dieses Produkt nicht in der Nähe einer Wasserquelle.

Inhalt des Pakets

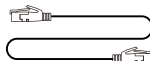
AC/DC Smart
Distribution Panel
(1 Stk.)



Wandbefestigungslasche
(2 Stk.)



RJ45 CAN-Bus-Kabel
(6 m) (1 Stk.)



Sicherung:
30 A(5 Stk.)/15 A(5 Stk.)
10 A(5 Stk.)/5 A(5 Stk.)



M4*10 (6 Stk.)



M5*10 (6 Stk.)



M3*8 (12 Stk.)



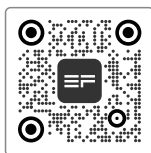
M4*20 (10 Stk.)



Pflege und Wartung

1. Verwenden oder lagern Sie dieses Produkt in einer Umgebung mit einer Temperatur zwischen -25 °C (-13 °F) und 60 °C (140 °F) und halten Sie es von Wasserquellen, Wärmequellen und Metallgegenständen fern.
2. Lagern Sie dieses Produkt aus Sicherheitsgründen nicht über einen längeren Zeitraum in einer Umgebung, in der die Temperatur über 60 °C (140 °F) oder unter 0 °C (32 °F) liegt.

≡COFLOW



Ecoflow App