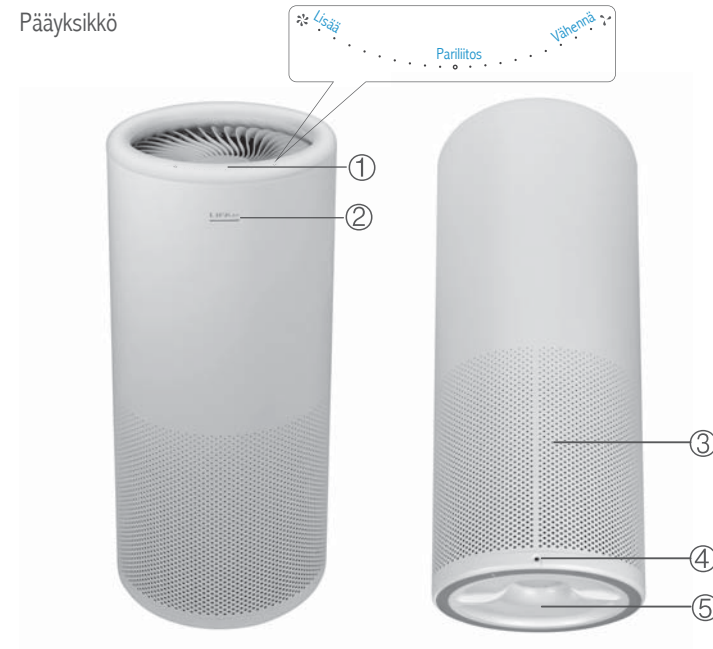


Pääyksikkö

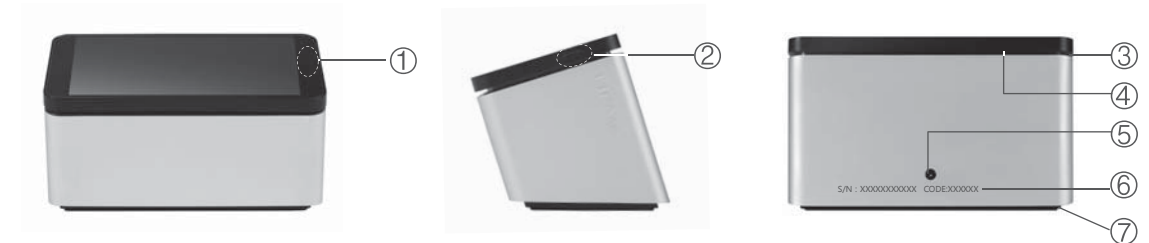


- ① Kosketuskehä: puhallusnopeuden muuttaminen ja pariliitostilaan siirtyminen.
- ② Toimintatilan/virran merkkivalo

Tilassa, jossa valvontaohjain ei ole liitettynä
Vihreä valo vilkkuu hitaasti: valmistila
Vihreä valo vilkkuu: reagoi kosketusohjaukseen
Vihreä valo vilkkuu nopeasti: muodostaa laiteparia ohjaimen kanssa
Vihreä valo jää palamaan: toimintatila
Tilassa, jossa valvontaohjain on liitettynä
Valkoinen valo vilkkuu hitaasti: valmistila
Valkoinen valo vilkkuu: reagoi kosketusohjaukseen
Valkoinen valo jää palamaan: toimintatila

- ③ Ilman sisääntulo, 1
- ④ DC-virtaliitin (virtasovittimen liitäntä)
- ⑤ Pohjakansi

Valvontaohjain



- ① Valotunnistin: näytön kirkkaus säätyy automaattisesti ympäröivän kirkkouden mukaan.
- ② Virtapainike: pitkä painallus: virta päälle/pois, painallus: näyttö kellonaika, näyttö pois/päälle
- ③ Ilman sisääntuloalue
- ④ PM2.5-tunnistimen ilmatulo
- ⑤ Virtaliitin: erillinen latauskaapeli

- ⑥ S/N-koodi: valvontaohjaimen sarjanumero (tarvitaan takuuta varten)  
CODE-koodi: laitteen tunnistinkoodi, jolla avataan älypihelin-sovelluksen kauko-ohjaus-toiminto. Kun olet hakenut valvontaohjainta sovelluksella, napsauta ohjaimen kuvaa ja syötä tämä koodi, jolloin sovelluksen kauko-ohjaustoiminto avautuu.  
Huomaa: 1. Suuret ja pienet kirjaimet eivät ole merkitseviä koodissa.  
2. Koodi on laitteen MAC-osoitteen kuusi viimeistä numeroa.
- ⑦ Ilman poistoalue

Huomaa: Älä peitä ilman tulo- ja poistoalueita. Pehmeäkankainen alusta tukkii poistokanavan.

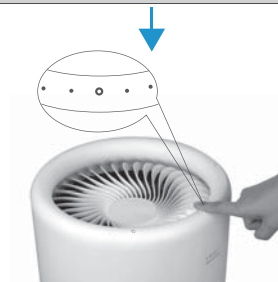


## Pariliitos

Valvontaohjain voidaan kytkeä pääyksikköön Bluetooth-yhteyden kautta. Laitte on liitetty pariin jo tehtaalla, joten voit aloittaa sen käytön välittömästi. Jos pariliitos on tarpeen, noudata alla olevia vaiheita.

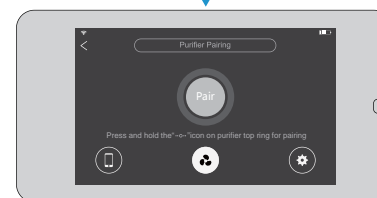


1. Kytke valvontaohjain päälle pitämällä sen virtapainiketta painettuna, jolloin pääyksikössä näkyy vihreä valo.

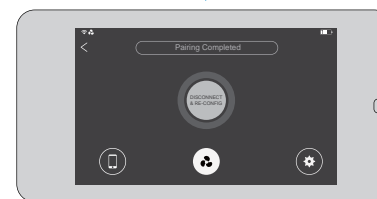


2. Liu'uta kosketuskehällä vastapäivään, kunnes vihreä valo vilkkuu hitaasti, ja pidä kosketuskehän "•" -asentoa painettuna yhdellä sormella yli viiden sekunnin ajan, kunnes vihreä valo vilkkuu nopeasti. Nyt pääyksikkö on valmis pariliitokseen 30 sekunnin ajan.

HUOMAA: Pariliitoksen aikana pääyksikön pitää olla valmiutilassa (eli vihreän valon pitää sykkiä hitaasti).



3. Paina näytöltä (asetukset) → → , jolloin valvontaohjain ja pääyksikkö siirtyvät automaattiseen pariliitostilaan.



4. Jos pariliitos onnistuu, pääyksikön virta-/tilailmaisin muuttuu valkoiseksi ja näytöllä näkyy "Pairing Completed" (Pariliitos valmis). Jos pariliitos epäonnistuu, toista kaikki yllä näkyvät vaiheet.

Huomaa: Laitteen kehityksen ja ohjelmistopäivitysten vuoksi tässä annettu kuvaus ei välttämättä vastaa käyttöliittymää. Tutustu omaan laitteeseesi.

Älykkään ilmanpuhdistimen valvontaohjain voi tarkkailla hiilidioksidipitoisuutta (CO<sub>2</sub>), PM10-pitoisuutta ja PM2.5-pitoisuutta sekä ohjata automaattisesti puhdistusta niin, että PM2.5-pitoisuus alenee terveelliselle tasolle. Kun pariliitos pääyksikön kanssa on tehty, ohjain voi tarkkailla myös lämpötilaa ja ilmankosteutta. Valvontaohjain seuraa ilmanlaatua ja luokittelee sen johonkin seuraavista kuudesta luokasta: Hyvä, kohtalainen, epäterveellinen herkille, epäterveellinen, erittäin epäterveellinen ja vaarallinen.

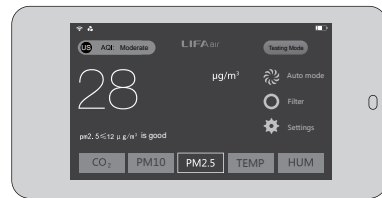
Napsauttamalla "CO<sub>2</sub>" voit näyttää hiilidioksidipitoisuuden. Mittarin tasaantuminen kestää noin 40 sekuntia. Hyvä arvo on 1000 ppm tai alle. Jos arvo ylittää 1100 ppm, on suositeltavaa parantaa tuuletusta avaamalla ikkuna(t).



Napsauttamalla "PM10" voit näyttää reaaliaikaisen PM10-mittauksen. Mittauksen tasaantuminen kestää noin 20 sekuntia. Hyvä arvo on 150 µg/m<sup>3</sup> tai alle.



Napsauttamalla "PM2.5" voit näyttää reaaliaikaisen PM2.5-mittauksen. Mittauksen tasaantuminen kestää noin 20 sekuntia. Kiinalaisen standardin mukaan 75 µg/m<sup>3</sup> tai alle on kohtalainen arvo, amerikkalaisen standardin mukaan 35 µg/m<sup>3</sup> tai alle on kohtalainen.

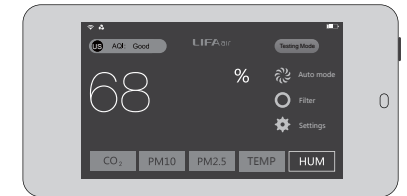


**Huomaa:** PM2.5-tunnistin on vasemmassa yläkulmassa näytön takana. Mitattaessa PM2.5-pitoisuutta ilmavirrasta tämän kohdan tulee osoittaa ilmavirran suuntaan.

Napsauttamalla "TEMP" voit näyttää lämpötilan puhdistimen kohdalla.

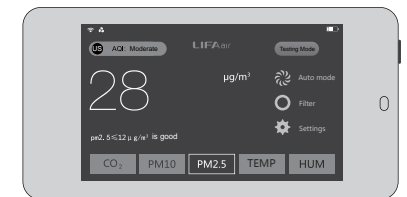


Napsauttamalla "HUM" voit näyttää suhteellisen ilmankosteuden puhdistimen kohdalla.









## Valvontaohjaimen jatkuva lyhytaikainen valvonta

Kun napsautat "Testing Mode" (Testaustila), valvontaohjainta mittaa ilmanlaatua jatkuvasti 5 minuutin ajan (muutoin mittaus ja pääyksikön säätö tapahtuu sykleittäin). Jos napsautat näyttöä uudestaan, mittaa ohjain vain yhden minuutin ajan..



Valvontaohjain on liitettyä pariksi pääyksikön kanssa (valkoinen valo palaa), vaikka näytössä näkyisi vain kello (liitettyä pistorasiaan) tai musta ruutu (akkukäyttö). Valvontaohjain tarkkailee ilmanlaatua automaattisesti ja säännöllisesti sekä ohjaa pääyksikön toimintaa näiden mittausten mukaisesti.




### 1. Ohjauspaneeli: Siirry tilan valintaan painamalla

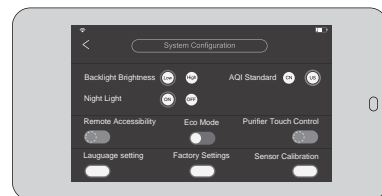
-  Ilmanpuhdistimen virta pois
-  Automaattinen tila: Pääyksikön puhaltimen nopeuden älykäs, automaattinen säätö reaaliaikaisen sisäilman laadun mukaisesti (suositeltu tila)
-  Yötila: Erittäin hiljainen toiminta, jotta nukkumisympäristö pysyy mukavana (jos älykäs tila on pois päältä, laite jatkaa toimintaa tällä nopeudella)
-  Turbotila: Toimii täydellä nopeudella ja puhdistaa ilmaa nopeasti (jos älykäs tila on pois päältä, käy suurella nopeudella 90 minuutin ajan ja siirtyy sitten automaattisesti keskinopeudelle)
-  Manuaalinen tila: Voit säätää pääyksikön puhaltimen nopeuden manuaalisesti  
Palaa tilan valintaan painamalla   
Palaa valvontaohjaimen pääsivulle painamalla <




Kun valo on valkoinen, pääyksikköä voidaan ohjata manuaalisesti koskettamalla ohjauskehää, jolloin puhallusnopeus muuttuu. Laite palaa kuitenkin 5 minuutin kuluttua automaattiseen tilaan (AUTO). "Auto"-tila säästää energiaa ja pidentää suodattimen käyttöikää. Puhaltimen nopeutta on mahdollista säätää pysyvästi joko kytkemällä valvontaohjain manuaaliseen tilaan tai katkaisemalla valvontaohjaimen yhteys pääyksikköön. Yhteyden katkaisun jälkeen puhaltimen nopeutta voi pysyvästi ohjata pääyksikön kosketuskehästä. Tällä tavoin pääyksikön puhallin ei palaa "Auto"-tilaan. "Auto"-tilan käyttäminen on suositeltavaa, sillä se säästää energiaa ja pidentää suodattimen käyttöikää.

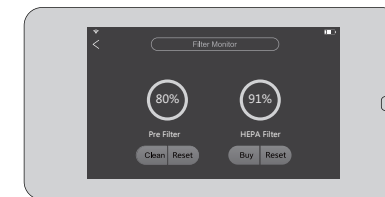
### 2. Siirry järjestelmän asetuksiin painamalla

- Taustavalon kirkkaus : LOW → himmeä; high → kirkas. Molemmissa tiloissa valotunnistin säätää kirkkauden automaattisesti ympäristön mukaan.
- AQI Standard : Ilman laatustandardi. Valitse joko Kiinan (CN) tai Yhdysvaltain (US) standardi. Jos valittuna on Yhdysvaltain standardi, puhdistin toimii tehokkaammin erityisesti yöllä.
- Yövalotoiminnon : Kytkee yövalotoiminnon päälle tai pois. Kun toiminto on käytössä, näytön koskettaminen tuottaa kirkasta valoa 3 minuutin ajan (sopii yövaloksi) klo 22.00–6.00.
- Remote Accessibility : Ottaa pääyksikön ohjaamisen sovelluksella käyttöön tai poistaa sen käytöstä. Jos toiminto on pois käytöstä, puhelimen sovellus voi vain tarkastella mittaustietoja, mutta ei ohjata pääyksikköä.
- ECO-tila : Kytkee älykkään tuuletuksen tunnistuksen päälle tai pois. Jos asetus on käytössä, toimintatila ohjataan ikkunoiden tilan mukaan, jolloin voidaan säästää energiaa ja vähentää suodatinten käyttöä (ikkunan ollessa auki ilmanpuhdistimen käyttö on merkityksetöntä riippumatta siitä, täyttyvätkö ilmanlaadun kriteerit).
- Kosketuslukko : Ottaa käyttöön tai poistaa käytöstä lukituksen, joka estää laitteen koskettamisen vahingossa.
- Kieliasetukset :  → Kiina;  → Perinteinen kiina;  → Englanti.
- Tehdasasetukset : Napsauttamalla "Confirm" voit nollata ohjaimen asetukset oletuksiinsa ja Wi-Fi-yhteys katkeaa. Bluetooth-yhteys pääyksikköön säilyy.
- Tunnistimien kalibrointi : Varmista valvontaohjaimen tunnistimien tarkkuus suorittamalla niiden kalibrointi näyttöön tulevien ohjeiden mukaisesti.





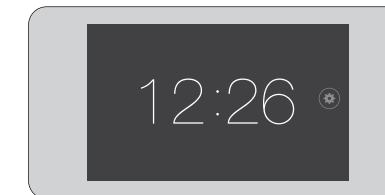
### 3. Suodattimen seuranta

Valitse  (Suodatin) → siirry suodattimen seurannan käyttöliittymään. Vaihda suodattimet viimeistään silloin, kun prosenttilukema on 5 %. Suodattimen vaihdon jälkeen valitse "Reset" (Nollaus) ja vahvista toimenpide, jolloin suodatinten älykäs valvonta käynnistyy uudelleen.



### 4. Kellonajan näyttö / säätö

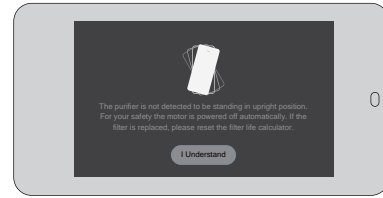
- ① Kun laite on kytkettynä ulkoiseen virtalähteeseen eikä sitä käytetä pitkään aikaan (n. 60 sekuntiin) tai valvontaohjaimen virtapainiketta painetaan, näytössä näkyy automaattisesti kellonaika (akkuvirralla toimittaessa kellonaikaa ei näytetä). Jos yövalotoiminto otetaan käyttöön ja ohjainta kosketetaan kello 22.00–6.00, kosketusnäytössä näkyy kello mustilla numeroilla valkoisella taustalla kolmen minuutin ajan.
- ② Kellon ajan näytössä voit säätää ajan manuaalisesti valitsemalla oikealta puolelta . Kun asetus on valmis, tallenna aika-asetukset valitsemalla .



**Huomaa:** Kun ohjain on yhdistetty Wi-Fi-verkkoon, kellonaika säädetään automaattisesti ja asetetaan oikeaan aikavyöhykkeeseen. Wi-Fi-yhteyden käyttö on suositeltavaa, sillä tällöin saadaan käyttöön tarkka ja automaattisesti säätävä kello.

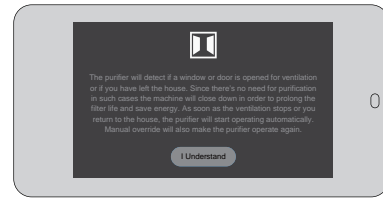
**Varoitus pääyksikön epätasapainosta:**

Pääyksikköä ei saa kallistaa sen toiminnan aikana. Jos laite ei ole pystysuorassa, näytöllä näkyy tämä teksti.



**Tuuletusvaroitus:**

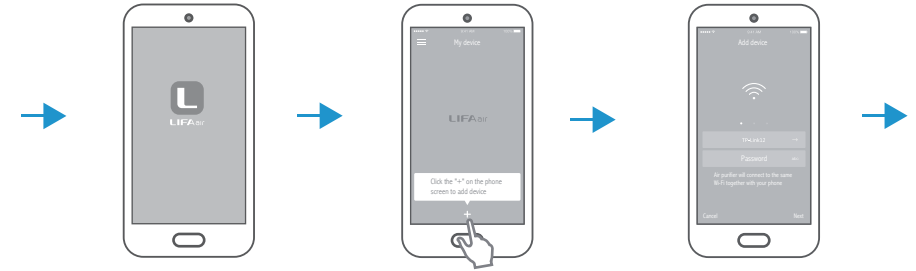
Puhdistin havaitsee, jos ikkuna tai ovi avataan tuuletusta varten tai jos poistut asunnosta. Tämä näyttö tulee näkyviin, jos tällainen poikkeama havaitaan. Pääyksikkö lopettaa toiminnan, kun ikkuna avataan, jotta voidaan säästää energiaa ja pidentää suodattimen käyttöikää. Kun tuuletus on päättynyt, ovet ja ikkunat on suljettu tai olet palannut kotiin, palauta älykäs toiminta napsauttamalla (automaattitila) → C yötila automaattitila. Voit myös koskettaa ja liu'uttaa pääyksikön ohjauskehää, jolloin se alkaa puhdistaa ilmaa.



Huomaa: Valvontaohjain tunnistaa tuuletuksen tilan vain "AUTO"-tilassa.



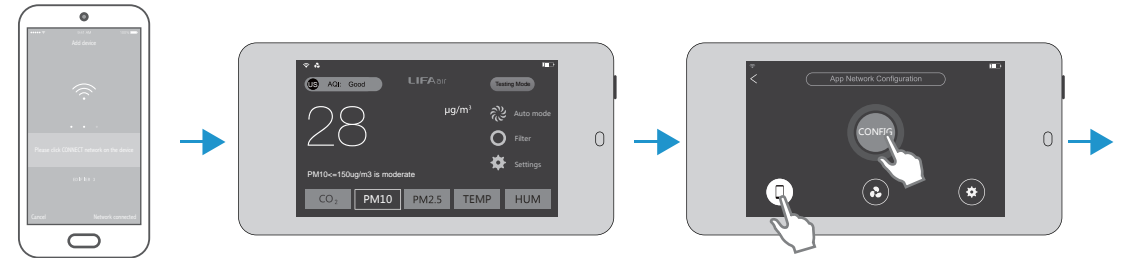
Lue matkapuhelimellasi valvontaohjaimen pohjassa oleva QR-koodi



Lataa ja asenna sovellus

Avaa LIFAair-sovellus, paina puhelimen näytöllä olevaa +-merkkiä

Varmista, että puhelin on yhdistettynä Wi-Fi-verkkoon. Kirjoita Wi-Fi-verkon salasana



Kun kehote näkyy, valitse CONNECT (Yhdistä).

Valitse valvontaohjaimen asetukset

Valitse → Kosketa CONFIG

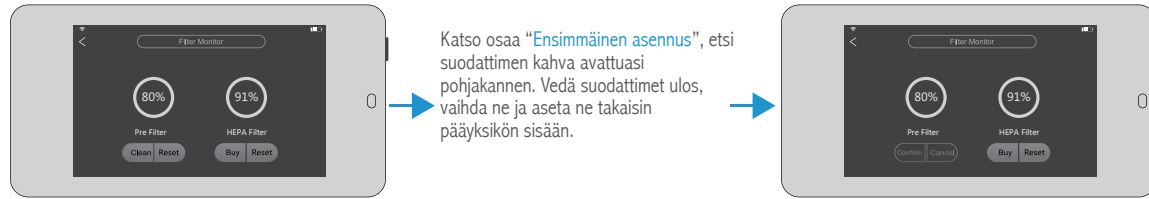


Valitse painike "network connected" (verkko yhdistetty).

Kun internetyhteys on muodostettu, kosketa ohjaimen linkitystä. Kirjoita valvontaohjaimen salasana (kuusi viimeistä merkkiä CODE-koodista, joka näkyy valvontaohjaimen takaosassa DC-liittimen alla. Suuret ja pienet kirjaimet eivät ole merkitseviä.)

Kun yhteys on muodostettu onnistuneesti, puhelin voi ohjata pääyksikköä ja näyttää samalla valvontaohjaimen ajantasaiset tiedot.

## Suodattimen vaihto (Puhdista ja vaihda suodattimet vasta, kun olet varmistanut, että pääyksikkö ei enää käy ja että virtajohto on irti verkkovirrasta.)



Suodatin pitää puhdistaa tai vaihtaa, kun valvontaohjaimen suodattimen tunnistusarvo on alle 5 %.

Vaihda suodattimet

Suodattimen nollaus

## Esisuodattimen puhdistus



Puhdista suodatin seuraavasti: irrota kaksi suodatinta pääyksiköstä ja puhdista ne ulkotiloissa harjalla varustetulla kuivapuhdistuslaitteella. Puhdista pöly suodatinten ulkopinnoilta. Kun puhdistus on valmis, aseta suodattimet takaisin pääyksikön sisään ja vahvista painamalla "Reset" (Nollaus) -painiketta kohdassa "Pre Filter" (Esisuodatin).

Huomaa: Älä puhdista esisuodatinta kostealla pyyhkeellä, jotta se ei tukkeudu.