

AIVIQ[®]
APPLIANCES

INSPIRE PRO AKG-501

COFFEE GRINDER



EN - READ ALL THE INSTRUCTIONS BEFORE USING

DK - LÆS ALLE INSTRUKTIONERNE FØR BRUG

SE - LÄS ALLA INSTRUKTIONER INNAN DU ANVÄNDER

NO - LES ALLE INSTRUKSJONENE FØR BRUK

IMPORTANT SAFEGUARDS:

When using electrical appliances, basic safety precautions should always be followed:

1. Read all instructions.
2. To protect against fire, electric shock and injury to persons, do not immerse cord, plugs or machine in water or other liquid.
3. Close supervision is necessary when any appliance is used by or near children.
4. Unplug from outlet when not in use, before putting on or taking off parts, and before cleaning. To unplug, grasp plug and pull from electrical outlet. Never pull cord.
5. Avoid contact with moving parts
6. To reduce the risk of severe injury to persons or damage to the appliance, keep hands and utensils out of the coffee bean box while grinding, and when the appliance is plugged in.
7. Do not operate the grinder with a damaged cord or plug or after the appliance malfunctions, or is dropped or damaged in any manner. In this case, return the appliance to the approved Service Center for examination, repair, or electrical or mechanical adjustment.
8. The use of attachments not recommended or sold by may cause fire, electric shock or injuries.
9. Do not use outdoors.
10. Do not let cord hang over edge of table or counter or touch hot surfaces, including the stove.
11. Check Coffee bean box for presence of foreign objects before using.
12. Always operate the burr grinder with the lid securely in place.
13. Do not place on or near a hot gas or electric burner or in a heated oven.
14. This product has been designed for household use only. Any commercial use, inappropriate use or failure to comply with the instructions will void the manufacturer's Warranty.
15. **This appliance is only used for roasted coffee beans grinding. Do not use the appliance for other intended use (such as hard seeds, spice, nuts, etc.);**
16. Every appliance is inspected strictly during mass production, and be tested with coffee beans for grinding, which may cause slight traces of use or residual coffee grounds;
17. All machines are subject to stringent quality control. Practical tests using machines taken at random are conducted and this may explain any slight marks or coffee residue showing prior to use.

SAVE THESE INSTRUCTIONS

CAUTION

This appliance is for household use only. Any servicing other than cleaning and user maintenance should be performed by the nearest authorized Service Center.

- Do not immerse appliance in water.
- To reduce the risk of fire or electric shock, do not dismantle the appliance. Repair should be done by an authorized Service Center only.

SHORT CORD INSTRUCTIONS

Regarding your Cord Set:

A. A short power-supply cord is provided to reduce the risks resulting from becoming entangled in or tripping over a longer cord.

B. Extension cords should be used with caution.

C. If an extension cord is used, (1) the marked electrical rating of the extension cord should be at least as great as the electrical rating of the appliance, (2) if the appliance is of the grounded type, the extension cord should be of a grounded type and (3) the longer cord should be arranged so that it will not drape over the counter top or table top where it can be pulled on by children or tripped over.

POLARIZED PLUG

This appliance has a polarized plug (one blade is wider than the other), to reduce the risk of electrical shock. This plug will fit into a polarized outlet only one way.

If the plug does not fit fully into the outlet, reverse the plug. If it still does not fit contact a qualified electrician. Do not modify the plug in any way.

ABOUT GRINDING COFFEE

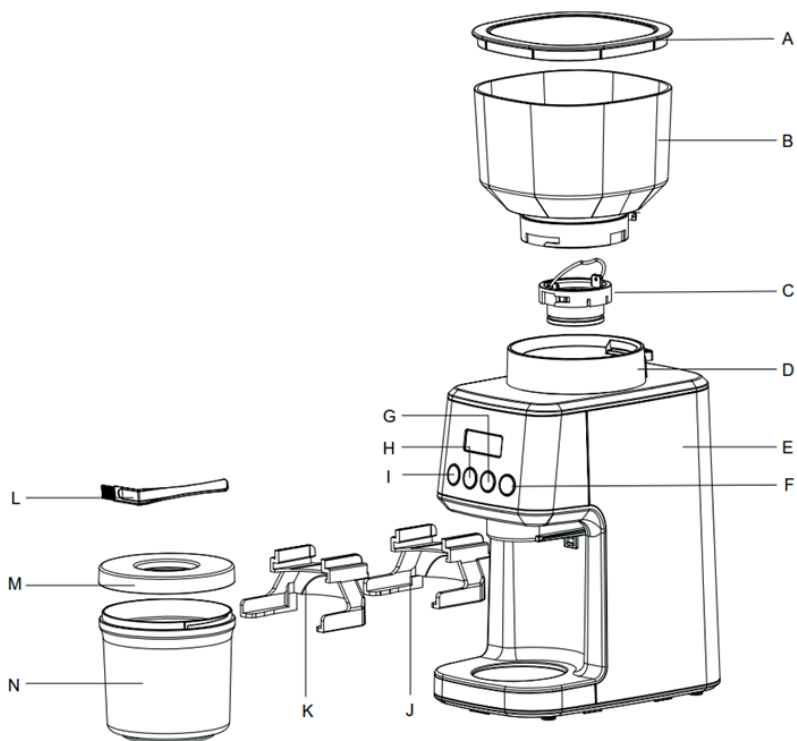
The proper grind gives the most flavorful cup of coffee. The grind size and amount depend on the method by which the coffee is to be brewed. Generally, the finer the grind the more quickly the coffee should be prepared. That is why coffee ground for an espresso machine extraction is much finer than coffee to be brewed in a drip system.

Coffee that is ground too fine for a particular brewing process - (For example, fine espresso grind used in a filter drip coffee machine) will result in over-extraction and bitter, pungent tasting coffee. Conversely, coffee that is too coarse for a particular brew method will result in under-extraction and weak, watery coffee. If the correct grind is used, adding more coffee simply makes a brew stronger without making it bitter.

In addition to providing a range of grind settings, coffee grinders provide a consistent grind. This is important to ensure the extraction is consistent across all of the ground coffee particles.

DESCRIPTION

- | | | | |
|----|------------------------------|----|--------------------------|
| A. | Bean box lid | H. | “+” button |
| B. | Bean box | I. | “SET” button |
| C. | Removable upper conical burr | J. | 51mm portafilter support |
| D. | Ground coffee fineness ring | K. | 58mm portafilter support |
| E. | Housing | L. | Brush |
| F. | “START/STOP” button | M. | Powder box lid |
| G. | “-” button | N. | Coffee powder jar |



Caution:

Power saving mode: If without operation over 3 minutes, the unit enters Power saving mode automatically, press any button it restarts.

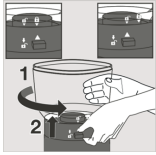
BEFORE FIRST USE


Before using the coffee grinder, wipe the housing and Coffee bean box with a clean damp cloth. Wash the coffee powder jar and the coffee powder jar lid in hot soapy water, then rinse and dry.

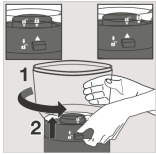
SET THE COFFEE BEAN BOX



To remove the Coffee bean box

1. Make certain the coffee grinder is unplugged.

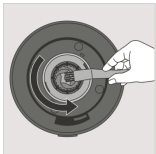


2. Hold down the Coffee bean box release lever located at the opposite  of the grinding size markings,

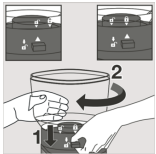




3. With your other hand, turn the Coffee bean box counter-clockwise until the unlock icon  is aligned with the arrow  and lift it up.

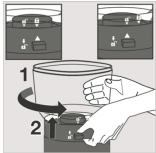
To replace the Coffee bean box




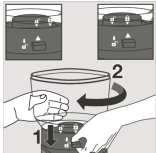
1. Make certain the top part of the conical burr is clear of coffee grind residues. If not, you can use the brush provided to clean around the top part of the burr,





2. Align the unlock icon  on the base with the arrow  on the Coffee bean box,



3. Hold down the Coffee bean box release lever located at the opposite  of the grinding size markings



4. With your other hand, turn the Coffee bean box clockwise until the lock icon  is aligned with the arrow ,

NOTE: If the coffee bean box is not set properly the coffee grinder won't turn on.

NOTE: The coffee bean box is designed with a trap door system to allow you to secure the coffee beans inside and allow you to remove the Coffee bean box from the grinder body without the mess.

SET COFFEE GRIND SIZE

1. Fit the coffee powder jar and its lid in their correct positions. Check that the assembly is correctly positioned in the body.



2. Open the lid of the coffee bean box and fill the coffee bean box with desired whole coffee beans. Close the lid, you can now adjust the coffee grind size.









3. Your coffee grinder has 31 grind size options. To adjust the grind size, rotate the coffee bean box and adjust from fine to coarse depending of the type of coffee you are brewing,

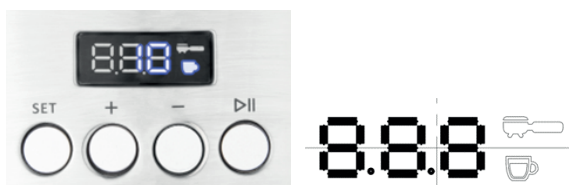
NOTE: If the tank is already filled with beans, the coarseness should be set at running motor. If there are no beans in the tank or grinding block, the coarseness can be set without running motor.

See chart below:

GRIND SIZE SETTING RECOMMENDATIONS

	Cezve	Espresso	Siphon	Drip Coffee	Pour Over	French Press
Coffee Type						
Grind Size	Fine	Middle Fine	Middle	Middle	Middle Coarse	Coarse
Grind Setting	1-2	3-5	6-10	11-20	17-25	26-31

OPERATION INSTRUCTIONS



1. Add right amount of coffee beans into the bean holder.
2. Select appropriate coffee bean grinding fineness by rotating the grinding setting ring.
3. Connect the unit with supply power, once power is turned on, the buzzer sounds one time and the LED display shows "01", which means entering "Cup mode" and it prepares one cup coffee grinding powder. Press " +,- " button each time to choice cup, it shows 01.02.03.04....10. After selecting the number of cups you like, press " ▶▶ " button to start grinding beans, and each cup default setting grinding time is 3 seconds.
 - 1) If you want to stop grinding during operation, press " ▶▶ " button one more time.
 - 2) With memory function, when you restart the machine, the display is your last setting if don`t unplug the power cord. E.g. "05 ☕" is setting down for this time, and when you start the machine in next time the display is "05 ☕"

4. Setting Single Cup Grinding Mode

- 1) After setting down the cups, press " **SET** " to choose the grinding setting, when display shows "5.0" and flashes which means entering "Single Cup Grinding Mode", and the default setting range is "3.0-5.0".
- 2). Press " +,- " button each time to add or subtract 0.1 seconds, and after 3 times flashes the "Single Cup Grinding Mode" setting down. E.g., setting 4.0 seconds for single cup, 2 cups total grinding time is 8 seconds, 10 cups total grinding time is 40 seconds.

5. Connect the portafilter support, the buzzer sounds one time and the LED display shows " 8.0 ☕ ", which means entering " portafilter mode" and "8.0" means grinding time is 8 seconds, press " +,- " button each time to choice second. Default setting range is "5.0-20.0", and each time add or subtract 0.1 seconds. After selecting the seconds of grinding you like, press " ▶▶ " button to start grinding beans.




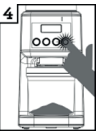


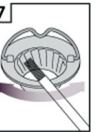

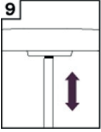
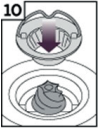



- 1) If you want to stop grinding during operation, press " ▶▶ " button one more time.
- 2) With memory function, when you restart the machine, the display is your last setting if you don`t unplug the power cord. E.g. "10.0 ☕ " is setting down for this time, and when you start the machine in next time the display is "10.0 ☕ ".

6. Start/Stop button

- 1) After setting grinding mode, press " ▶▶ " button to grinding coffee beans,
- 2) If you want to stop grinding during operation, press " ▶▶ " button to stop grinding.

CLEANING CONICAL BURRS

Regular cleaning helps the burrs achieve consistent grinding results which is especially important.

						
Unlock Bean Box	Remove Beans	Lock Bean Box	Run Grinder Until empty	Remove Bean Box	Remove Upper Burr	Clean Upper Burr with Cleaning Brush
						
Clean Lower Burr with Cleaning Brush	Clean Grind Outlet with Brush	Push Upper Burr Firmly into Position	Lock Upper Burr	Align Bean Box into Position	Lock Bean Box	

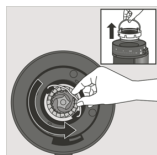
IMPORTANT!

For your appliance to run correctly, make certain that:

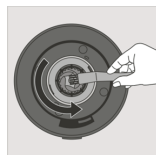
- The lid to the coffee bean box is correctly closed.
- The coffee powder jar and its lid are correctly placed in the body of the appliance.
- This appliance is equipped with an overheat protective device. If the appliance overheats, it will switch off automatically. In this case let it cool down for 30 minutes then restart.

MAINTENANCE

- To keep all your coffee's aroma and to avoid a degradation of the ground coffee, empty the ground coffee container after each use.
- Always unplug from the power outlet before cleaning.
- Never place the grinder, power supply cord or plug in water or under running water.
- Do not use strong detergents or abrasive pads to clean the appliance.
- Clean the lids and the ground coffee holder in warm, soapy water.

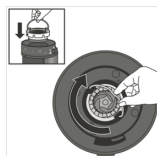


- To remove the upper burr, hold of the upper mill and turn counter clockwise, then raise it vertically to remove.



- Clean the upper burr with the cleaning brush (k).

- Carefully clean the inside of the coffee bean box with a damp cloth.



- To replace the upper burr, insert the burr and turn it once in the clockwise direction. For proper alignment, residual coffee and coffee grounds in the lower burr will need to be cleared,

TROUBLESHOOTING GUIDE

Code in display	Trouble description	Trouble solution
E1	No bean holder or bean holder is not connected tightly.	Assembly the bean holder or tighten the bean holder until the micro switch is closed, once bean holder is close then error code E1 in display disappears.
E2	Total operating is 5 cycles, it power off automatically to protect the unit	Unplug power cord, waiting for it cooling down, then restart.
	Motor is overheating.	Waiting for motor cooling down over 30 minutes and restart.

This appliance shall not be used by children. Keep the appliance and its cord out of reach of children.

Appliances can be used by persons with reduced physical, sensory or mental capabilities or lack of experience and knowledge if they have been given supervision or instruction concerning use of the appliance in a safe way and if they understand the hazards involved.

Children shall not play with the appliance.

Correct Disposal of this product



This marking indicates that this product should not be disposed with other household wastes throughout the EU. To prevent possible harm to the environment or human health from uncontrolled waste disposal, recycle it responsibly to promote the sustainable reuse of material resources. To return your used device, please use the return and collection systems or contact the retailer where the product was purchased. They can take this product for environmental safe recycling.

AIVIQ

Kaffepro ApS
Navervænget 3
4000 Roskilde

VIKTIGE FORANSTALTNINGER:

du bruger elektriske apparater, skal du altid følge grundlæggende sikkerhedsforanstaltninger:

1. Læs alle instruktioner.
2. For at beskytte mod brand, elektrisk stød og skader på personer må ledning, stik eller maskine ikke nedsænkes i vand eller anden væske.
3. Tæt tilsyn er nødvendigt, når et apparat bruges af eller i nærheden af børn.
4. Tag stikket ud af stikkontakten, når det ikke er i brug, før du påsætter eller fjerner dele, og før rengøring. For at trække stikket ud skal du tage fat i selve stikket og trække det ud af stikkontakten. Træk aldrig i ledningen.
5. Undgå kontakt med bevægelige dele.
6. For at mindske risikoen for alvorlig personskade eller skade på apparatet, skal du holde hænder og redskaber væk fra kaffebønnebeholderen under kværning og når apparatet er tilsluttet.
7. Brug ikke kværnen med en beskadiget ledning eller stik eller efter at apparatet er funktionsfejlet, er faldet eller på anden måde er beskadiget. I så fald skal du returnere apparatet til det godkendte servicecenter til undersøgelse, reparation eller elektrisk eller mekanisk justering.
8. Brug af tilbehør, der ikke anbefales eller sælges af producenten, kan forårsage brand, elektrisk stød eller skader.
9. Brug ikke udendørs.
10. Lad ikke ledningen hænge over kanten af bordet eller disken eller røre ved varme overflader, herunder komfuret.
11. Kontroller kaffebønnebeholderen for tilstedeværelse af fremmedlegemer, inden du bruger apparatet.
12. Brug altid kværnen med låget sikkert på plads.
13. Placer ikke apparatet på eller i nærheden af en varm gas- eller elektrisk brænder eller i en opvarmet ovn.
14. Dette produkt er kun designet til brug i hjemmet. Enhver kommerciel brug, upassende brug eller manglende overholdelse af instruktionerne vil ugyldiggøre producentens garanti.
15. **Dette apparat bruges kun til kværning af ristede kaffebønner. Brug ikke apparatet til andre tilsigtede formål (såsom hårde frø, krydderier, nødder, osv.);**
16. Hvert apparat inspiceres strengt under masseproduktion og testes med kaffebønner til kværning, hvilket kan forårsage lette spor af brug eller rester af kaffegrums.
17. Alle maskiner er underlagt streng kvalitetskontrol. Praktiske tests med maskiner taget tilfældigt foretages, og dette kan forklare eventuelle små mærker eller kaffegrums, der vises før brug.

GEM DISSE INSTRUKTIONER

FORSIGTIGHED

Dette apparat er kun beregnet til brug i hjemmet. Enhver serviceudførelse udover rengøring og brugeropretholdelse skal udføres af det nærmeste autoriserede servicecenter.

- Nedsenk ikke apparatet i vand.
- For at reducere risikoen for brand eller elektrisk stød må apparatet ikke adskilles. Reparation skal kun udføres af et autoriseret servicecenter.

KORTE LEDNINGSANVISNINGER

Angående din ledning:

A. En kort strømforsyningsledning leveres for at reducere risikoen for at blive viklet ind i eller snuble over en længere ledning.

B. Forlængerledninger skal anvendes med forsigtighed.

C. Hvis en forlængerledning anvendes, skal (1) den angivne elektriske vurdering af forlængerledningen mindst være lige så stor som den elektriske vurdering af apparatet, (2) hvis apparatet er af jordforbundet type, skal forlængerledningen være af en jordforbundet type, og (3) den længere ledning skal arrangeres, så den ikke hænger over bordpladen eller bordpladen, hvor børn kan trække i den eller snuble over den.

POLARISERET STIK

Dette apparat har et polariseret stik (en pind er bredere end den anden) for at reducere risikoen for elektrisk stød. Dette stik passer kun ind i en polariseret stikkontakt på én måde.

Hvis stikket ikke passer fuldt ind i stikkontakten, skal du vende stikket om. Hvis det stadig ikke passer, skal du kontakte en kvalificeret elektriker. Modifier ikke stikket på nogen måde.

OM AT KVÆRNE KAFFE

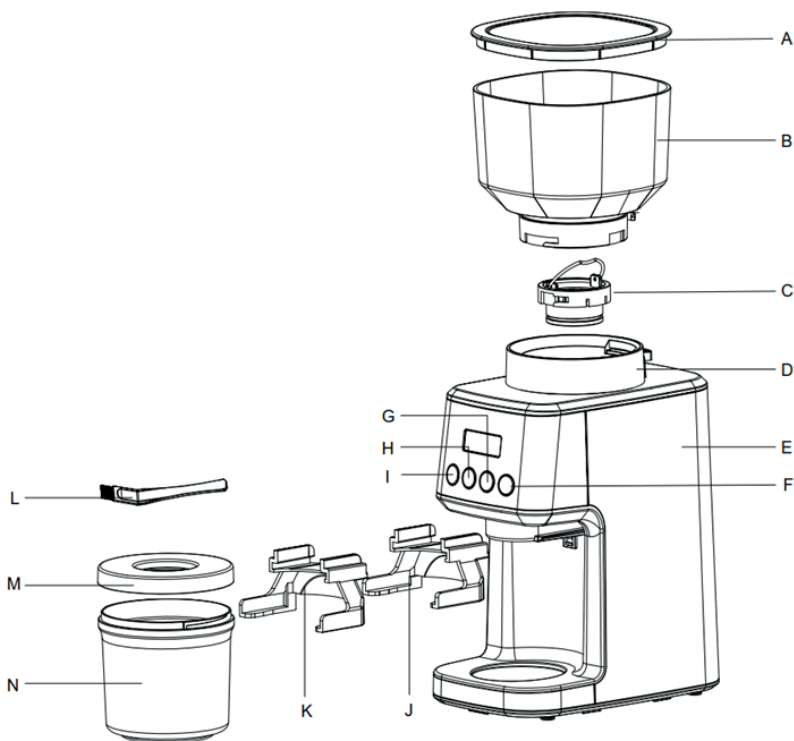
Den rigtige kværning giver den mest velsmagende kop kaffe. Kværningens størrelse og mængde afhænger af den metode, som kaffen skal brygges på. Generelt skal jo finere kværningen være, desto hurtigere skal kaffen tilberedes. Derfor er kaffe, der er malet til at ekstrahere i en espressomaskine, meget finere end kaffe, der skal brygges i en drypbrygger.

Kaffe, der males for fint til en bestemt bryggemetode - (for eksempel fin espresso kværning brugt i en filter drypbrygger) vil resultere i overekstraktion og bitter, skarp smagende kaffe. Omvendt vil kaffe, der er for groft til en bestemt bryggemetode, resultere i under-ekstraktion og svag, vandet kaffe. Hvis den korrekte kværning anvendes, gør mere kaffe blot bryggen stærkere uden at gøre den bitter.

Udover at give et udvalg af kværneindstillinger, giver kaffekværne en ensartet kværning. Dette er vigtigt for at sikre, at ekstraktionen er ensartet på tværs af alle de formalet kaffe partikler.

BESKRIVELSE

- | | |
|--|--------------------------------|
| A. Kaffebønnebeholderens låg | H. "+" knap |
| B. Kaffebønnebeholder | I. "SET" knap |
| C. Aftagelig øvre kegleformet kværn | J. Portafilter support på 51mm |
| D. Ring til justering af formalet kaffefinanshed | K. Portafilter support på 58mm |
| E. Kabinet | L. Børste |
| F. "START/STOP" knap | M. Låg til pulverbeholder |
| G. "-" knap | N. Kaffe-pulverkrukke |



Forsigtig:

Energi-besparende tilstand: Hvis der ikke foretages nogen operation i mere end 3 minutter, går enheden automatisk i energi-besparende tilstand, tryk på en vilkårlig knap for at genstarte.

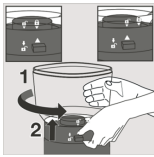
FØR FØRSTE BRUG


Inden du bruger kaffekværnen, skal du tørre kabinettet og kaffebønnebeholderen af med en ren fugtig klud. Vask kaffe-pulverkrukken og låget til kaffe-pulverkrukken i varmt sæbevand, skyl derefter og tør dem af.

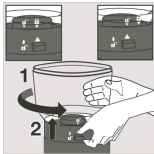
INDSTIL KAFFEBØNNEBEHOLDEREN



For at fjerne Kaffebønnebeholderen

1. Sørg for, at kaffekværnen er frakoblet.

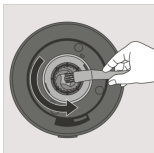


2. Hold ned kaffebønnebeholderens frigørelsesarm, der er placeret på den modsatte side  af kværnens størrelsesmarkeringer.

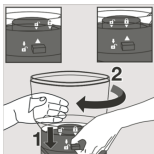


3. Med den anden hånd skal du dreje Kaffebønnebeholderen mod uret, indtil låseikonet  er justeret med pilen  og løft den op.

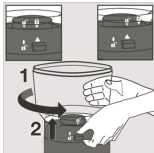
At erstatte kaffebønneæsken.




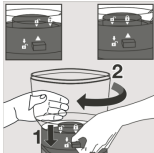
1. Sørg for, at den øverste del af konisk kværn er fri for kaffegrumsrester. Hvis ikke kan du bruge den medfølgende børste til at rengøre omkring den øverste del af kværnen.





2. Justér ikonet for at låse op  på bunden, så det passer med pilen  på kaffebønneæsken.



3. Hold kaffebønneæsken frigørelsesarm nede, som er placeret på modsatte side  af kværnindstillingsmarkeringerne.



4. Med din anden hånd skal du dreje kaffebønneæsken med uret, indtil låseikonet  er justeret med pilen .

BEMÆRK: Hvis kaffebønneæsken ikke er placeret korrekt, vil kaffekværnen ikke starte.

BEMÆRK: Kaffebønneæsken er designet med et klapdørsystem, der gør det muligt at låse kaffebønnerne inde og fjerne kaffebønneæsken fra kværnens krop uden rod.

INDSTIL KAFFEKVÆRNENS MALENIVEAU

1. Placer kaffepulverbeholderen og dens låg på deres korrekte positioner. Kontroller, at samlingen er korrekt placeret i kroppen.



2. Åbn låget på kaffebønneæsken og fyld den med de ønskede hele kaffebønner. Luk låget, nu kan du justere kaffekværnens maleniveau.









3. Din kaffekværn har 31 forskellige maleniveauer. For at justere maleniveauet, skal du dreje kaffebønneæsken og indstille fra fint til groft afhængigt af den type kaffe, du brygger.

BEMÆRK: Hvis beholderen allerede er fyldt med kaffebønner, skal grovheden indstilles ved kørende motor. Hvis der ikke er nogen kaffebønner i beholderen eller kværnbladet, kan grovheden indstilles uden at starte motoren.

Se nedenstående skema:

ANBEFALET INDSTILLING AF MALENIVEAU

	Cezve	Espresso	Siphon	Filterkaffe	Pour Over	French Press
Kaffetype						
Maletype	Fint	Mellemfint	Medium	Medium	Mellemgroft	Groft
Maleniveau	1-2	3-5	6-10	11-20	17-25	26-31

BETJENINGSINSTRUKTIONER



1. Tilsæt den rette mængde kaffebønner i bønnebeholderen.

2. Vælg det passende maleniveau ved at dreje kværnindstillingsringen.

3. Tilslut enheden til strømforsyningen. Når strømmen tændes, lyder summeren én gang, og LED-displayet viser "01", hvilket betyder, at den er i "Kop-tilstand", og den forbereder en kop kaffekværnepulver. Tryk på "+" eller "-" knappen for at vælge antallet af kopper, du ønsker, og det vil vise 01, 02, 03, 04, ... 10. Når du har valgt antallet af kopper, tryk på "▶||" knappen for at begynde at kværne kaffebønnerne. Hver kops standardindstilling for kværnetid er 3 sekunder.

1) Hvis du vil stoppe kværningen under drift, skal du trykke på "▶||" knappen en gang mere.

2) Med hukommelsesfunktionen vil displayet vise din sidste indstilling, når du genstarter maskinen, hvis du ikke har trukket stikket ud. F.eks. er "05 ☕" indstillingen valgt denne gang, og når du starter maskinen næste gang, vil displayet vise "05 ☕".

4. Indstilling af enkelt kops kværnemodus

1) Efter at have valgt antallet af kopper, skal du trykke på "**SET**" knappen for at vælge kværneindstillingen. Når displayet viser "5.0" og blinker, betyder det, at den er i "Enkelt Kops Kværnemodus", og standardindstillingsområdet er "3.0-5.0".

2). Tryk på "+" eller "-" knappen for at tilføje eller trække 0,1 sekunder fra hver gang, og efter 3 blinkninger er "Enkelt Kops Kværnemodus" indstillingen valgt. For eksempel, hvis der er valgt 4,0 sekunder til en enkelt kop, vil den totale kværnetid for 2 kopper være 8 sekunder, og for 10 kopper vil den totale kværnetid være 40 sekunder.

5. Tilslut portafilterstøtten, summeren lyder én gang, og LED-displayet viser "8.0", hvilket betyder, at den er i "portafilter-tilstand", og "8.0 ☕" betyder, at kværnetiden er 8 sekunder. Tryk på "+" eller "-" knappen for at vælge sekunder. Standardindstillingsområdet er "5.0-20.0", og hver gang tilføjes eller trækkes 0.1 sekunder. Når du har valgt den ønskede kværnetid, tryk på "▶||" knappen for at begynde at kværne kaffebønnerne.

1) Hvis du vil stoppe kværningen under drift, skal du trykke på "▶||" knappen en gang mere.

2) Med hukommelsesfunktionen vil displayet vise din sidste indstilling, når du genstarter maskinen, hvis du ikke har trukket stikket ud. F.eks. er "10.0 ☕" indstillingen valgt denne gang, og når du starter maskinen næste gang, vil displayet vise "10.0 ☕".

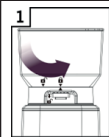
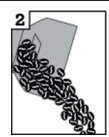
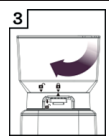

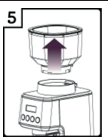
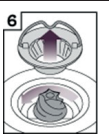

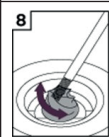
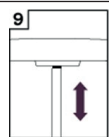
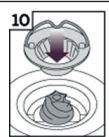

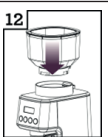

6. Start/Stop-knap

1) Efter at have valgt kværnemodus, skal du trykke på "▶||" knappen for at kværne kaffebønnerne.

2) Hvis du vil stoppe kværningen under drift, skal du trykke på "▶||" knappen for at stoppe kværningen.

RENGØRING AF KONISKE KVÆRNBLADE

Regelmæssig rengøring hjælper kværnbladene med at opnå en konsekvent kværning, hvilket er særligt vigtigt.

						
Lås op for bønnebeholderen	Fjern bønnerne	Lås bønnebeholderen	Kør kværnen, indtil den er tom	Fjern bønnebeholderen	Fjern den øvre kværn	Rengør den øvre kværn med rengøringsbørsten
						
Rengør den nedre kværn med rengøringsbørsten	Rengør kværnudløbet med børsten	Skub den øvre kværn fast på plads	Lås den øvre kværn	Juster bønnebeholderen til korrekt position	Lås bønnebeholderen	

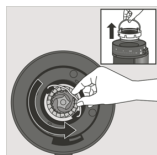
VIGTIGT!

For at enheden kører korrekt, skal du sikre dig, at:

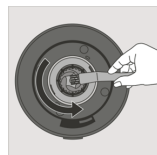
- Låget på kaffebønneæsken er korrekt lukket.
- Kaffepulverbekholderen og dens låg er korrekt placeret i kroppen på enheden.
- Denne enhed er udstyret med en overophedningsbeskyttelsesanordning. Hvis enheden overophedes, slukker den automatisk. I dette tilfælde skal du lade den køle af i 30 minutter og derefter genstarte den.

VEDLIGEHOLDELSE

- For at bevare kaffens aroma og undgå forringelse af den kværnede kaffe skal du tømme kaffepulverbekholderen efter hver brug.
- Afmonter altid stikket fra stikkontakten, inden du rengør enheden.
- Placer aldrig kværnen, strømforsyningsledningen eller stikket i vand eller under rindende vand.
- Brug ikke stærke rengøringsmidler eller abrasive svampe til at rengøre enheden.
- Rengør lågene og kaffepulverbekholderen i varmt, sæbeholdigt vand.

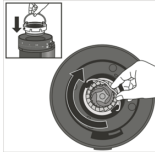


- For at fjerne den øvre kværn, skal du holde fast i den øverste del af kværnen og dreje mod uret, og derefter løfte den lodret for at fjerne den.



- Rengør den øvre kværn med rengøringsbørsten (k).

- Rengør forsigtigt indersiden af kaffebønneæsken med en fugtig klud.



- For at sætte den øvre kværn på plads, skal du indsætte kværnen og dreje den en gang med uret. For at sikre korrekt justering, skal du fjerne eventuelt tilbageværende kaffe og kaffegrums fra den nedre kværn.

PROBLEMLØSNINGSGUIDE

Kode i displayet	Fejlbeskrivelse	Løsning på problemet
E1	Ingen bønnebeholder eller bønnebeholderen er ikke tilsluttet tæt.	Monter bønnebeholderen eller stram bønnebeholderen, indtil mikrokontakten er lukket, når bønnebeholderen er lukket, forsvinder fejlkoden E1 i displayet
E2	Total drift er 5 cykluser, enheden slukker automatisk for at beskytte enheden.	Tag stikket ud af stikkontakten, vent på at enheden køles ned, og start derefter igen.
	Motoren overopheder.	Vent på, at motoren køler ned i over 30 minutter og start igen.

Denne enhed må ikke bruges af børn. Hold enheden og dens ledning utilgængeligt for børn.

Enheder kan bruges af personer med reduceret fysisk, sensorisk eller mental kapacitet eller manglende erfaring og viden, hvis de har fået tilsyn eller instruktion om brug af enheden på en sikker måde, og hvis de forstår de involverede farer.

Børn må ikke lege med enheden.

Korrekt bortskaffelse af dette produkt.



Denne mærkning angiver, at dette produkt ikke bør bortskaffes sammen med andre husholdningsaffald i EU. For at forhindre mulig skade på miljøet eller menneskers sundhed ved ukontrolleret affaldsbortskaffelse, skal det genanvendes ansvarligt for at fremme en bæredygtig genanvendelse af materielle ressourcer. For at returnere din brugte enhed, skal du bruge returnerings- og indsamlingssystemerne eller kontakte forhandleren, hvor produktet blev købt. De kan tage dette produkt til miljømæssig sikker genanvendelse.

AIVIQ

Kaffepro ApS
Navervænget 3
4000 Roskilde

VIKTIGA SÄKERHETSANVISNINGAR:

När du använder elektriska apparater, bör grundläggande säkerhetsåtgärder alltid följas:

1. Läs alla instruktioner.
2. För att skydda mot brand, elektrisk stöt och skador på personer, nedsänk inte sladden, kontakterna eller maskinen i vatten eller annan vätska.
3. När någon apparat används av eller i närheten av barn krävs nära övervakning.
4. Dra ur ur vägguttaget när den inte används, innan du sätter på eller tar av delar och innan du rengör. För att dra ur, ta tag i kontakten och dra från vägguttaget. Dra aldrig i sladden.
5. Undvik kontakt med rörliga delar.
6. För att minska risken för allvarliga skador på personer eller skador på apparaten, håll händer och redskap borta från kaffebönbehållaren under malning och när apparaten är inkopplad.
7. Använd inte malningsmaskinen med en skadad sladd eller kontaktdon eller efter att apparaten har gått sönder eller skadats på något sätt. I så fall, lämna tillbaka apparaten till den godkända servicen för undersökning, reparation eller elektrisk eller mekanisk justering.
8. Användning av tillbehör som inte rekommenderas eller säljs av tillverkaren kan orsaka brand, elektrisk stöt eller skador.
9. Använd inte utomhus.
10. Låt inte sladden hänga över kanten på bord eller disk eller röra vid varma ytor, inklusive spisen.
11. Kontrollera kaffebönbehållaren för närvaro av främmande föremål innan du använder den.
12. Använd alltid burkvarnen med locket säkert på plats.
13. Placera inte på eller nära en varm gas- eller elektrisk spis eller i en uppvärmd ugn.
14. Denna produkt har utformats endast för hushållsbruk. All kommersiell användning, olämplig användning eller bristande efterlevnad av instruktionerna kommer att upphäva tillverkarens garanti.
15. **Denna apparat används endast för malning av rostade kaffeböner. Använd inte apparaten för annat avsett användningsområde (som hårda frön, kryddor, nötter, etc.),**
16. Varje apparat inspekteras strikt under massproduktionen och testas med kaffeböner för malning, vilket kan orsaka lätta spår av användning eller resterande kaffegrund.
17. Alla maskiner är föremål för strikt kvalitetskontroll. Praktiska tester med slumpmässigt valda maskiner utförs och detta kan förklara eventuella lätta märken eller kaffegrund som visas före användning.

SPARA DESSA INSTRUKTIONER

VARNING

Denna apparat är endast avsedd för hushållsbruk. All service annat än rengöring och användarunderhåll bör utföras av närmaste auktoriserade servicecenter.

- Doppa inte apparaten i vatten.
- För att minska risken för brand eller elektrisk stöt, demontera inte apparaten. Reparation bör endast utföras av ett auktoriserat servicecenter.

INSTRUKTIONER FÖR KORT SLADD

Gällande din sladduppsättning:

A. En kort strömkabel tillhandahålls för att minska riskerna med att fastna i eller snubbla över en längre kabel.

B. Förlängningssladdar bör användas med försiktighet.

C. Om en förlängningssladd används bör (1) den märkta elektriska effekten för förlängningssladden vara minst lika stor som den elektriska effekten för apparaten, (2) om apparaten är av jordad typ, bör förlängningssladden vara av jordad typ och (3) den längre sladden bör ordnas så att den inte hänger över bänkskivan eller bordet där barn kan dra i den eller snubbla över den.

POLARISERAD KONTAKT

Denna apparat har en polariserad kontakt (en pol är bredare än den andra) för att minska risken för elektrisk stöt. Denna kontakt passar endast in i ett polariserat uttag på ett sätt.

Om kontakten inte passar helt in i uttaget, vänd kontakten. Om den fortfarande inte passar, kontakta en kvalificerad elektriker. Modifiera inte kontakten på något sätt.

OM MALNING AV KAFFE

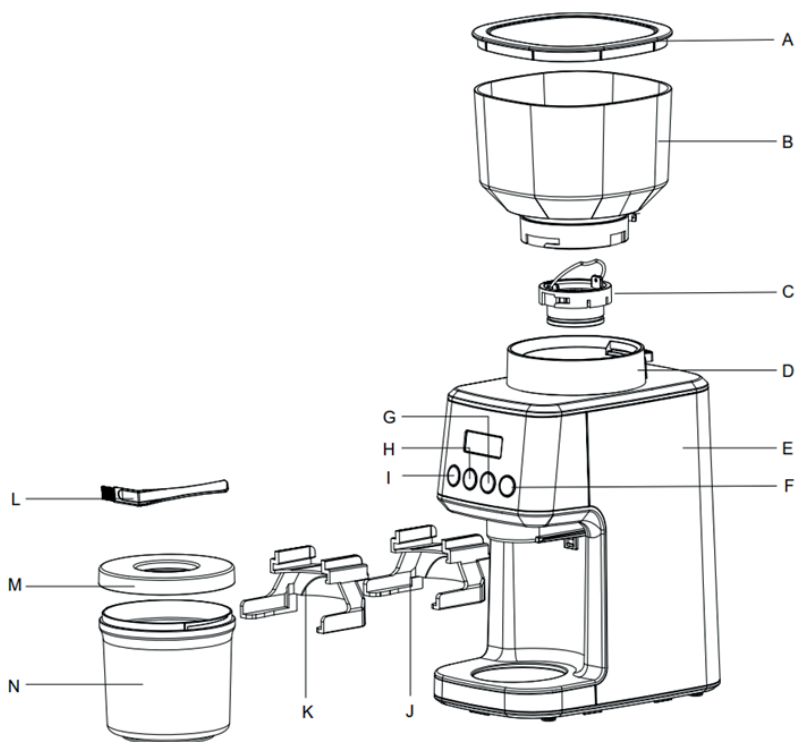
En korrekt malning ger den mest smakrika koppen kaffe. Malningsgraden och mängden beror på vilken metod som används för att brygga kaffet. Generellt sett bör finare malning ge en snabbare kaffetillredning. Det är därför som kaffe som malts för en espressoextraktion är mycket finare än kaffe som ska bryggas i en droppbryggare.

Kaffe som är malen för fint för en specifik bryggmetod - (till exempel finmalet espresso som används i en filter-droppbryggare) kommer att resultera i överextraktion och besk, sträv smakande kaffe. Å andra sidan kommer kaffe som är för grovt för en specifik bryggmetod att resultera i underextraktion och svagt, vattnigt kaffe. Om rätt malningsgrad används gör att man kan tillsätta mer kaffe utan att göra brygget beskt.

Förutom att tillhandahålla ett utbud av malningsinställningar, ger kaffekvarnar också en jämn malning. Detta är viktigt för att säkerställa att extraktionen är jämn över alla kaffepartiklar som har malts.

BESKRIVNING

- | | |
|---|-------------------------------|
| A. Bönbehållarens lock | H. "+"-knapp |
| B. Bönbehållare | I. "SET"-knapp |
| C. Avtagbar övre konisk kvarnsten | J. Stöd för 51 mm portafilter |
| D. Ring för inställning av kaffemalningens finhet | K. Stöd för 58 mm portafilter |
| E. Hus | L. Borste |
| F. "START/STOP"-knapp | M. Lock till pulverbehållaren |
| G. "-"-knapp | N. Kaffepulverbehållare |



Varning:

Strömsparläge: Om enheten inte används på över 3 minuter kommer enheten att automatiskt gå in i strömsparläge. Tryck på vilken knapp som helst för att starta enheten igen.

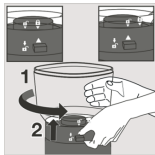
INNAN FÖRSTA ANVÄNDNINGEN


Innan du använder kaffekvarnen, torka av huset och bönbehållaren med en ren fuktig trasa. Tvätta kaffepulverbehållaren och locket till pulverbehållaren i varmt tvålatten, skölj sedan och torka.

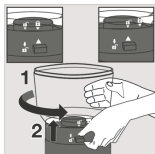
INSTALLERA KAFFEBÖNBHÅLLAREN

För att ta bort bönbhållaren

1. Se till att kaffekvarnen är urkopplad.

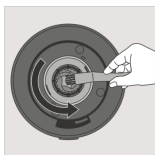


2. Håll ned spaken för att frigöra bönbhållaren som är placerad vid motsatt sida  av malningsinställningarna.

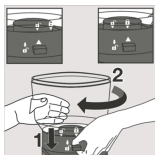


3. Med din andra hand, vrid kaffebönbhållaren moturs tills låsningssymbolen  är i linje med pilen  och lyft upp den.

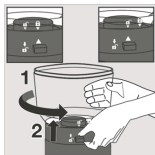
För att sätta tillbaka kaffebönbhållaren



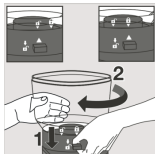
1. Se till att den övre delen av den koniska kvarnstenen är fri från kvarnrester. Om den inte är det kan du använda den medföljande borsten för att rengöra runt den övre delen av kvarnstenen.



2. Placera låsningssymbolen  på basen i linje med pilen  på kaffebönbhållaren.



3. Håll ned spaken för att frigöra bönbhållaren som är placerad vid motsatt sida  av malningsinställningarna.



4. Med din andra hand, vrid kaffebönbhållaren medurs tills låsningssymbolen  är i linje med pilen  .

OBS: Om kaffebönbhållaren inte är korrekt installerad kommer kaffekvarnen inte att starta.

OBS: Kaffebönbhållaren är utformad med ett trappdörrssystem som gör det möjligt för dig att säkra kaffebönorna inuti och möjliggör borttagning av kaffebönbhållaren från kvarnkroppen utan röra.

INSTÄLLNING AV KAFFEMALNINGENS FINHET

1. Sätt på plats kaffepulverbehållaren och dess lock på rätt sätt. Kontrollera att monteringen är korrekt positionerad i kroppen.



2. Öppna locket på kaffebönbhållaren och fyll den med önskad hela kaffeböner. Stäng locket och du kan nu justera malningsgraden på kaffet.









3. Din kaffekvarn har 31 olika malningsinställningar. För att justera malningsgraden, rotera kaffebönbhållaren och justera från fin till grov beroende på vilken typ av kaffe du brygger.

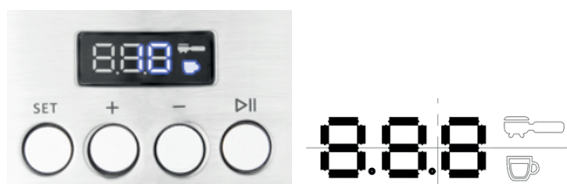
OBS: Om tanken redan är fylld med kaffeböner bör malningsgraden ställas in medan motorn är igång. Om det inte finns några böner i tanken eller malningsblocket kan malningsgraden ställas in utan att motorn är igång.

Se tabell nedan:

REKOMMENDERADE INSTÄLLNINGAR FÖR MALNINGSGRAD

	Cezve	Espresso	Sifon	Drip-kaffe	Häll över	Fransk press
Coffee Type						
Kornstorlek	Fin	Mellanfin	Mellan	Mellan	Mellangrov	Grov
Korninställning	1-2	3-5	6-10	11-20	17-25	26-31

BRUKSANVISNING



1. Lägg rätt mängd kaffebönor i bönbhållaren.

2. Välj rätt malningsgrad på kaffebönorna genom att rotera malningsinställningsringen.

3. Koppla in enheten till strömförsörjningen, när strömmen är påslagen ljuder signalen en gång och LED-displayen visar "01", vilket betyder att den går in i "Cup-läge" och förbereder en kopp kaffe genom att mala kaffepulver. Tryck på knappen "+,-" för att välja antalet koppar, det visas 01.02.03.04....10. Efter att du har valt antalet koppar du vill ha, tryck på "▶▶" knappen för att starta malningen av bönorna, och varje standardinställning för malningstid per kopp är 3 sekunder.

1) Om du vill stoppa malningen under drift, tryck på "▶▶" knappen en gång till.

2) Med minnesfunktionen visar displayen dina senaste inställningar när du startar maskinen igen, om du inte kopplar ur strömkabeln. Exempelvis är "05 ☕" inställt för denna gång, och när du startar maskinen nästa gång kommer displayen att visa "05 ☕".

4. Inställning av Single Cup Grinding Mode

Efter att ha ställt in antalet koppar, tryck på "SET" knappen för att välja malningsinställningen. När displayen visar "5.0" och blinkar betyder det att du har gått in i "Single Cup Grinding Mode", och standardinställningsintervallet är "3.0-5.0". Tryck på "+,-" knappen varje gång för att lägga till eller dra bort 0,1 sekunder, och efter tre blinkningar kommer inställningen för "Single Cup Grinding Mode" att vara klar. Till exempel, inställning av 4,0 sekunder för en enkel kopp, total malningstid för 2 koppar är 8 sekunder, total malningstid för 10 koppar är 40 sekunder.

5. Anslut portafilter-stödet, buzzer ljuder en gång och LED-displayen visar "8.0 ☕", vilket betyder att du har gått in i "portafilter mode" och "8.0" betyder att malningstiden är 8 sekunder. Tryck på "+,-" knappen varje gång för att välja sekunder. Standardinställningsintervallet är "5.0-20.0", och varje gång läggs eller dras 0,1 sekunder. Efter att ha valt den önskade malningstiden trycker du på "▶▶" knappen för att börja mala kaffebönorna.

1) Om du vill stoppa malningen under drift trycker du på "▶▶" knappen en gång till.

2) Med minnesfunktionen, när du startar om maskinen, visas den senaste inställningen på displayen om du inte kopplar ur strömkabeln. Till exempel, inställning av "10.0 ☕" för denna gång, och när du startar maskinen nästa gång visas "10.0 ☕" på displayen.




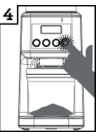

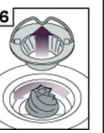
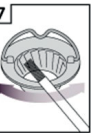

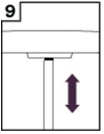




6. Start/Stopp-knapp

1) Efter att ha ställt in malningsläget, tryck på "▶▶" knappen för att börja mala kaffebönor.

2) Om du vill stoppa malningen under drift trycker du på "▶▶" knappen för att stoppa malningen.

RENGÖRING AV KONISKA BURAR

Regelbunden rengöring hjälper koniska burarna att uppnå jämn malningsresultat vilket är särskilt viktigt.

						
Lås upp bönboxen	Ta bort böror	Lås bönboxen	Kör kvarnen tills den är tom	Ta bort bönboxen	Ta bort övre kvarnstenen	Rengör den övre kvarnstenen med en rengöringsborste
						
Rengör den nedre kvarnstenen med en rengöringsborste	Rengör utloppet för kaffemalen med en borste	Tryck fast den övre kvarnstenen på plats	Lås den övre kvarnstenen	Justera bönboxen till rätt position	Lås bönboxen	

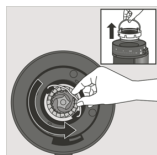
VIKTIGT!

För att din apparat ska fungera korrekt, se till att:

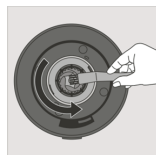
- Locket till kaffeburken är korrekt stängt.
- Kaffepulverbehållaren och dess lock är korrekt placerade i apparatens kropp.
- Denna apparat är utrustad med en överhettningsskyddsanordning. Om apparaten överhettas, stängs den av automatiskt. I detta fall låt den svalna i 30 minuter innan du startar den igen.

UNDERHÅLL

- För att behålla kaffets arom och undvika försämring av det malda kaffet, töm alltid kaffepulverbehållaren efter varje användning.
- Dra alltid ur kontakten ur eluttaget innan rengöring.
- Placera aldrig kvarnen, strömkabeln eller kontakten i vatten eller under rinnande vatten.
- Använd inte starka rengöringsmedel eller slipande svampar för att rengöra apparaten.
- Rengör locken och behållaren för det malda kaffet i varmt, såpvatten.

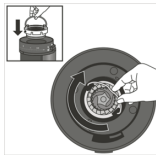


- För att ta bort den övre kvarnen, håll fast vid den övre kvarnen och vrid moturs, lyft sedan vertikalt för att ta bort den.



- Rengör den övre kvarnen med rengöringsborsten (k).

- Rengör insidan av kaffebönsbehållaren noggrant med en fuktig trasa.



- För att byta ut den övre kvarnen, sätt i kvarnen och vrid den en gång medurs. För att säkerställa korrekt justering, måste eventuellt kvarvarande kaffe och kaffesump i den nedre kvarnen rensas bort.

FELSÖKNINGSGUIDE

Kod på displayen	Felbeskrivning	Lösning på problemet
E1	Ingen bönbägare eller bönbägaren är inte ordentligt ansluten.	Montera bönbägaren eller dra åt bönbägaren tills mikrobrytaren är stängd. När bönbägaren är stängd försvinner felkoden E1 från displayen.
E2	Total drifttid är 5 cykler, enheten stängs av automatiskt för att skydda enheten.	Koppla ur strömkabeln, vänta tills den svalnar och starta sedan om.
	Motorn överhettas.	Vänta i över 30 minuter tills motorn har svalnat och starta sedan om.

Denna apparat ska inte användas av barn. Håll apparaten och dess sladd utom räckhåll för barn.

Apparater kan användas av personer med nedsatt fysisk, sensorisk eller mental förmåga eller bristande erfarenhet och kunskap om de har fått övervakning eller instruktioner om hur man använder apparaten på ett säkert sätt och om de förstår riskerna som är involverade.

Barn ska inte leka med apparaten.

Korrekt avfallshantering av denna produkt



Denna märkning indikerar att denna produkt inte ska kasseras tillsammans med annat hushållsavfall i hela EU. För att förhindra eventuell skada på miljö eller människors hälsa från okontrollerad avfallshantering, återvinn den ansvarsfullt för att främja hållbar återanvändning av materialresurser. För att återlämna din använda enhet, använd retur- och insamlingssystemen eller kontakta återförsäljaren där produkten köptes. De kan ta emot denna produkt för miljösäker återvinning.

AIVIQ

Kaffepro ApS
Navervænget 3
4000 Roskilde

VIKTIGE SIKKERHETSREGLER:

Når du bruker elektriske apparater, bør grunnleggende sikkerhetsregler alltid følges:

1. Les alle instruksjoner.
2. For å beskytte mot brann, elektrisk støt og personskade, ikke senk ledninger, plugg eller maskin i vann eller annen væske.
3. Tett oppsyn er nødvendig når et apparat brukes av eller nær barn.
4. Trekk ut støpselet fra strømuttaket når maskinen ikke er i bruk, før du tar av eller på deler, og før rengjøring. For å trekke ut, hold i støpselet og dra det ut fra stikkontakten. Dra aldri i ledningen.
5. Unngå kontakt med bevegelige deler.
6. For å redusere risikoen for alvorlig personskade eller skade på apparatet, hold hender og redskaper borte fra kaffebeholderen mens kverning pågår og når apparatet er koblet til strøm.
7. Ikke bruk kvernen med en skadet ledning eller plugg, eller etter at apparatet har feilet, eller har blitt mistet eller skadet på noen måte. I dette tilfellet må apparatet returneres til et godkjent Service Center for undersøkelse, reparasjon eller elektrisk eller mekanisk justering.
8. Bruk av tilbehør som ikke anbefales eller selges av kan forårsake brann, elektrisk støt eller skader.
9. Ikke bruk utendørs.
10. Ikke la ledningen henge over kanten av bordet eller benken, eller berøre varme overflater, inkludert komfyren.
11. Sjekk kaffebeholderen for tilstedeværelse av fremmedlegemer før bruk.
12. Bruk alltid kaffekvernen med lokket sikkert på plass.
13. Ikke plasser på eller nær en varm gass- eller elektrisk brenner eller i en oppvarmet ovn.
14. Dette produktet er designet for husholdningsbruk. Enhver kommersiell bruk, upassende bruk eller manglende overholdelse av instruksjonene vil annullere produsentens garanti.
15. Dette apparatet er kun beregnet for å male ristede kaffebønner. Ikke bruk apparatet til andre formål (slik som harde frø, krydder, nøtter, etc.).
16. Hvert apparat inspiseres strengt under masseproduksjon, og testes med kaffebønner for å male, noe som kan forårsake små spor av bruk eller rester av kaffegrut.
17. Alle maskiner er gjenstand for strenge kvalitetskontroller. Praktiske tester ved bruk av maskiner tatt tilfeldig utføres, og dette kan forklare eventuelle små merker eller kaffegrut som vises før bruk.

TA VARE PÅ DISSE INSTRUKSJONENE

ADVARSEL

Dette apparatet er kun beregnet for husholdningsbruk. All service, annet enn rengjøring og brukervedlikehold, bør utføres av nærmeste autoriserte service-senter.

- Ikke senk apparatet i vann.
- For å redusere risikoen for brann eller elektrisk sjokk, må du ikke demontere apparatet. Reparasjoner bør kun utføres av et autorisert servicesenter.

INSTRUKSJONER FOR KORT STRØMKABEL

Angående strømkabelen:

- A. En kort strømkabel er gitt for å redusere risikoen for å bli viklet inn i eller snuble over en lengre kabel.
- B. Skjøteledninger bør brukes med forsiktighet.
- C. Hvis en skjøteledning brukes, bør (1) den elektriske kapasiteten på skjøteledningen være minst like stor som den elektriske kapasiteten til apparatet, (2) hvis apparatet er jordet, bør skjøteledningen også være jordet, og (3) den lengre kabelen bør legges slik at den ikke henger over kjøkkenbenken eller bordet der den kan dras i av barn eller føre til snubling.

POLARISERT PLUGG

Dette apparatet har en polarisert plugg (en stift er bredere enn den andre) for å redusere risikoen for elektrisk sjokk. Pluggen passer kun inn i en polarisert stikkontakt på en bestemt måte.

Hvis pluggen ikke passer helt inn i stikkontakten, må du snu pluggen. Hvis den fortsatt ikke passer, må du kontakte en kvalifisert elektriker. Ikke endre pluggen på noen måte.

OM KVERNING AV KAFFE

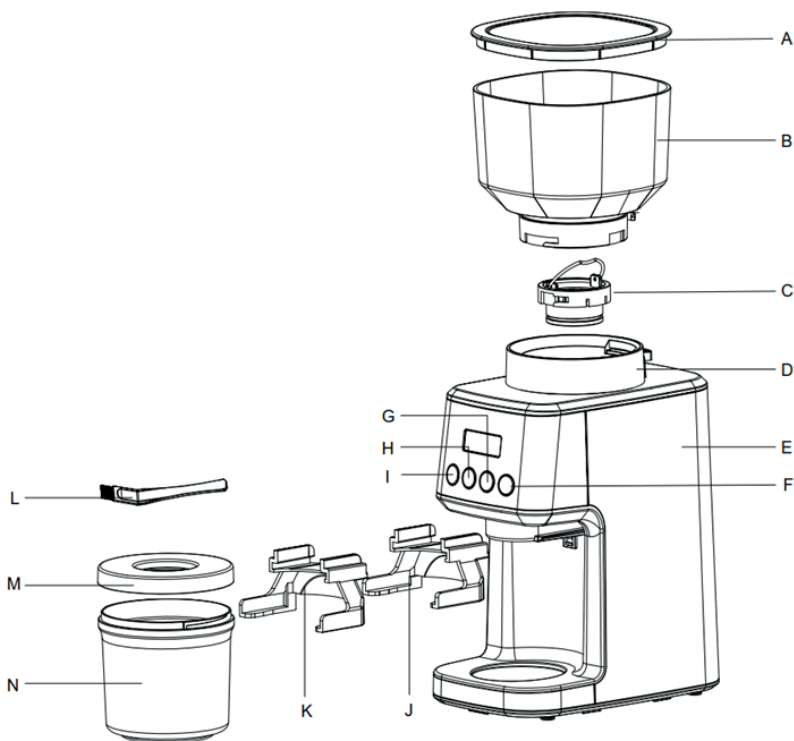
En riktig kverning gir den mest smaksrike koppen med kaffe. Kverningsgraden og mengden avhenger av metoden som brukes for å brygge kaffen. Generelt sett vil jo finere kverning, desto raskere skal kaffen brygges. Det er derfor kaffe som er malt spesielt for en espressomaskin er mye finere enn kaffe som skal brygges i en dryppkaffemaskin.

Kaffe som er malt for fint til en spesiell bryggemetode (for eksempel fin espressokvern brukt i en filterkaffemaskin) vil føre til overekstraksjon og bitter smak. Omvendt vil kaffe som er for grovt for en spesiell bryggemetode føre til underekstraksjon og svak, tynn kaffe. Hvis riktig kverning brukes, vil å legge til mer kaffe bare gjøre brygget sterkere uten å gjøre det bittert.

I tillegg til å tilby et utvalg kverningsinnstillinger, gir kaffekverner en jevn kverning. Dette er viktig for å sikre at ekstraksjonen er konsekvent over alle kaffepartiklene som er malt.

BESKRIVELSE

- | | |
|--|-----------------------------|
| A. Kaffebønnebeholderlokk | H. "+" -knapp |
| B. Kaffebønnebeholder | I. "SET" -knapp |
| C. Avtakbar øvre konisk kvernsplatt | J. 51 mm portafilter-støtte |
| D. Ring for justering av kaffemalingens finhet | K. 58 mm portafilter-støtte |
| E. Hus | L. Børste |
| F. "START / STOP" -knapp | M. Lokk til pulverboks |
| G. "-" -knapp | N. Kaffepulverboks |



Advarsel:

Strømsparingsmodus: Hvis det ikke er noen bruk på over 3 minutter, går enheten automatisk inn i strømsparingsmodus. Trykk på hvilken som helst knapp for å starte på nytt.

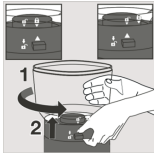
FØR FØRSTE BRUK


Før du bruker kaffekvernen, tørk av huset og kaffebønnebeholderen med en ren, fuktig klut. Vask kaffepulverboksen og lokket til kaffepulverboksen i varmt såpevann, skyll og tørk.

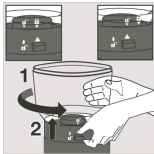
INNSTILLING AV KAFFEBØNNEBEHOLDEREN



For å fjerne kaffebønnebeholderen:

1. Sørg for at kaffekvernen er koblet fra strømmettet.

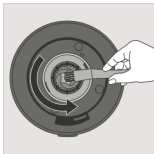


2. Hold nede utløserhendelen for kaffebønnebeholderen som befinner seg på motsatt side  av kverninnstillingene.

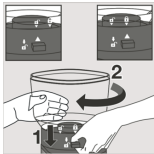


3. Med den andre hånden, vri kaffebønnebeholderen mot klokken til låseikonet  er justert med pilen  og løft den deretter opp.

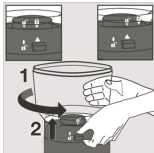
For å erstatte kaffebønnebeholderen:




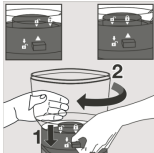
1. Forsikre deg om at den øvre delen av den koniske kvernsplillen er fri for kaffemaling. Hvis ikke, kan du bruke børsten som følger med til å rengjøre rundt den øvre delen av kvernsplillen.





2. Juster låseikonet  på basen med pilen  på kaffebønnebeholderen.



3. Hold nede utløserhendelen for kaffebønnebeholderen som befinner seg på motsatt  side av kverninnstillingene.



4. Med den andre hånden, vri kaffebønnebeholderen med klokken til låseikonet  er justert med pilen .

MERK: Hvis kaffebønnebeholderen ikke er riktig satt på plass, vil ikke kaffekvernen starte.

MERK: Kaffebønnebeholderen er designet med en felleluke som lar deg sikre kaffebønnene inne og som lar deg fjerne kaffebønnebeholderen fra kvernen uten å lage søl.

INNSTILLING AV KAFFEMALING

1. Sett kaffepulverboksen og lokket på riktig plass. Sjekk at monteringen er riktig plassert i apparatets kropp.



2. Åpne lokket på kaffebønnebeholderen og fyll den med ønskede hele kaffebønner. Lukk lokket, nå kan du justere størrelsen på kaffemalingen.









3. Kaffekvernen din har 31 forskjellige innstillinger for kaffemaling. For å justere størrelsen på kaffemalingen, roter kaffebønnebeholderen og juster fra fin til grov avhengig av typen kaffe du brygger.

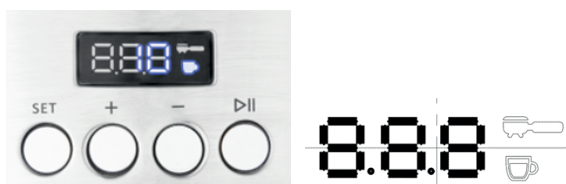
MERK: Hvis tanken allerede er fylt med bønner, bør grovheten justeres mens motoren går. Hvis det ikke er bønner i tanken eller kverneblokken, kan grovheten justeres uten at motoren går.

Se tabellen nedenfor:

ANBEFALTE INNSTILLINGER FOR KAFFEMALING

	Cezve	Espresso	Siphon	Drip-kaffe	Pour over	Fransk press
Kaffetype						
Kvern størrelse	Fin	Middels fin	Middels	Middels	Middels grov	Grov
Kvern innstilling	1-2	3-5	6-10	11-20	17-25	26-31

BRUKSANVISNING



1. Tilsett riktig mengde kaffebønner i bønnebeholderen.

2. Velg ønsket finhetsgrad på kvernen ved å dreie på kverneinnstillingen.

3. Koble til strømtilførselen, når strømmen slås på, lyder en alarm én gang og LED-skjermen viser "01", som betyr at den går inn i "Koppmodus" og den forbereder én kopp med kaffemaling. Trykk på "+,-" knappen for å velge antall kopper, det viser 01.02.03.04....10. Etter å ha valgt antall kopper du ønsker, trykker du på "▶||" knappen for å begynne å male kaffebønnene, og standard maletid for hver kopp er 3 sekunder.

1) Hvis du ønsker å stoppe maleprosessen under bruk, trykker du "▶||" knappen en gang til.

2) Med minnefunksjonen vil displayet vise dine siste innstillinger når du starter maskinen igjen, så lenge du ikke har trukket ut strømledningen. For eksempel, "05 ☕" er innstillingen for denne gangen, og når du starter maskinen neste gang, vil displayet være "05 ☕".

4. Innstilling av enkeltkopp-malemodus

1) Etter å ha valgt antall kopper, trykker du på "**SET**" knappen for å velge innstillingen for kverning. Når displayet viser "5.0" og blinker, betyr det at det går inn i "Enkeltkopp-malemodus", og standard innstillingsområde er "3.0-5.0".

2) Trykk på "+,-" knappen for å legge til eller trekke fra 0,1 sekunder, og etter tre blinkinger, er "Enkeltkopp-malemodus" innstillingen gjort. For eksempel, hvis du setter 4,0 sekunder for enkeltkopp, vil total kvernetid for 2 kopper være 8 sekunder, og total kvernetid for 10 kopper vil være 40 sekunder.

5. Koble til portafilter-støtten, og en alarm vil lyde én gang, og LED-skjermen viser "8.0 ☕☕", som betyr at det går inn i "portafilter-modus", og "8.0" betyr at kvernetiden er 8 sekunder. Trykk på "+,-" knappen for å velge antall sekunder. Standard innstillingsområde er "5.0-20.0", og hvert trykk på knappen legger til eller trekker fra 0,1 sekunder. Når du har valgt antall sekunder du ønsker å male, trykker du på "▶||" knappen for å starte kverningen.

1) Hvis du ønsker å stoppe maleprosessen under bruk, trykker du "▶||" knappen en gang til.

2) Med minnefunksjonen vil displayet vise dine siste innstillinger når du starter maskinen igjen, så lenge du ikke har trukket ut strømledningen. For eksempel, "10.0 ☕☕" er innstillingen for denne gangen, og når du starter maskinen neste gang, vil displayet være "10.0 ☕☕".




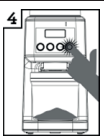


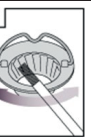

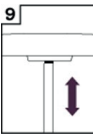




6. Start/Stopp knapp

1) Etter å ha valgt innstilling for kverning, trykker du på "▶||" knappen for å starte kverning av kaffebønnene.

2) Hvis du ønsker å stoppe maleprosessen under bruk, trykker du på "▶||" knappen for å stoppe kverningen.

RENGJØRING AV KONISKE KVERNESPILLER

Regelmessig rengjøring hjelper kvernspillene med å oppnå jevne male-resultater, noe som er spesielt viktig.

						
Lås opp bønnebeholderen	Fjern bønner	Lås bønnebeholderen	Kjør kvernen til den er tom	Fjern bønnebeholderen	Fjern øvre kvernstein	Rengjør øvre kvernstein med en rengjøringsbørste
						
Rengjør nedre kvernstein med en rengjøringsbørste	Rengjør kaffeutløpet med en børste	Trykk øvre kvernstein på plass	Lås øvre kvernstein	Juster bønnebeholderen til riktig posisjon	Lås bønnebeholderen	

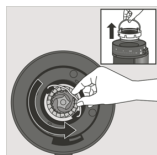
VIKTIG!

For at apparatet skal fungere riktig, må du sørge for at:

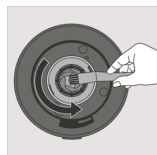
- Lokket til kaffebønnebeholderen er riktig lukket.
- Kaffepulverboksen og lokket er riktig plassert i apparatets kropp.
- Dette apparatet er utstyrt med en overopphetingsbeskyttende enhet. Hvis apparatet overopphetes, vil det slås av automatisk. I dette tilfellet må du la det kjøle seg ned i 30 minutter før du starter det igjen.

VEDLIKEHOLD

- For å beholde all kaffens aroma og unngå at den malt kaffen forringes, må du tømme beholderen for malt kaffe etter hver bruk.
- Koble alltid fra strømmettet før rengjøring.
- Plasser aldri kvernen, strømledningen eller pluggen i vann eller under rennende vann.
- Ikke bruk sterke rengjøringsmidler eller abrasive skrubber for å rengjøre apparatet.
- Rengjør lokkene og beholderen for malt kaffe i varmt såpevann.

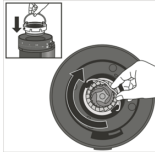


- For å fjerne den øvre kvernspillen, hold fast i den øvre kvernen og vri den mot klokken, løft den deretter loddrett for å fjerne den.



- Rengjør den øvre kvernspillen med rengjøringsbørsten (k).

- Rengjør forsiktig innsiden av kaffebønnebeholderen med en fuktig klut.



- For å bytte ut den øvre kvernen, sett inn kvernen og vri den én gang i klokken retning. For riktig justering, må eventuelle resterende kaffe og kaffegrut i den nedre kvernen fjernes.

FEILSØKINGSGUIDE

Kode på displayen	Feilbeskrivelse	Løsning på problemet
E1	Ingen bønnebeholder eller bønnebeholderen er ikke tilkoblet tett.	Monter bønnebeholderen eller stram bønnebeholderen til mikrobryteren er lukket. Når bønnebeholderen er lukket, vil feilkoden E1 forsvinne fra displayet.
E2	Total drift er 5 sykluser, enheten slår seg av automatisk for å beskytte enheten.	Trekk ut strømkabelen, vent til enheten har kjølt seg ned, og start deretter på nytt.
	Motoren overoppheites.	Vent over 30 minutter til motoren har kjølt seg ned, og start deretter på nytt.

Denne enheten skal ikke brukes av barn. Hold enheten og dens ledning utilgjengelig for barn.

Enheter kan brukes av personer med redusert fysisk, sensorisk eller mental evne eller manglende erfaring og kunnskap hvis de har fått tilsyn eller instruksjon om å bruke enheten på en trygg måte og hvis de forstår risikoen som er involvert.

Barn skal ikke leke med apparatet.

Riktig avhending av dette produktet



Denne merkingen indikerer at dette produktet ikke skal kastes med annet husholdningsavfall i hele EU. For å unngå mulig skade på miljøet eller menneskers helse fra ukontrollert avfallshåndtering, må det resirkuleres ansvarlig for å fremme bærekraftig gjenbruk av materielle ressurser. For å returnere din brukte enhet, kan du bruke retur- og innsamlingssystemene eller kontakte forhandleren der produktet ble kjøpt. De kan ta dette produktet for miljøvennlig gjenvinning.

AIVIQ

Kaffepro ApS
Navervænget 3
4000 Roskilde