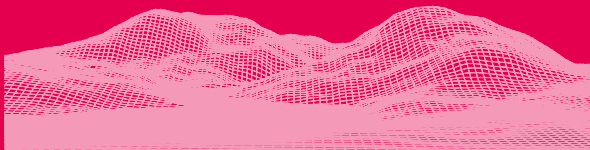


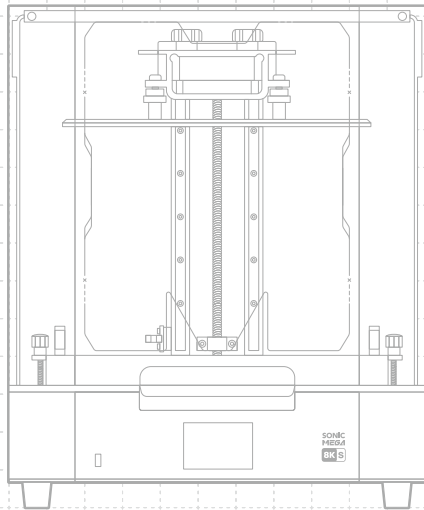


SONIC
MEGA
8K S



亲爱的用户您好，

非常开心您的加入，为了您良好的使用经验，请您务必阅读 Sonic Mega 8K S 说明书并进行产品测试及打印。



01 产品介绍

机器构造说明

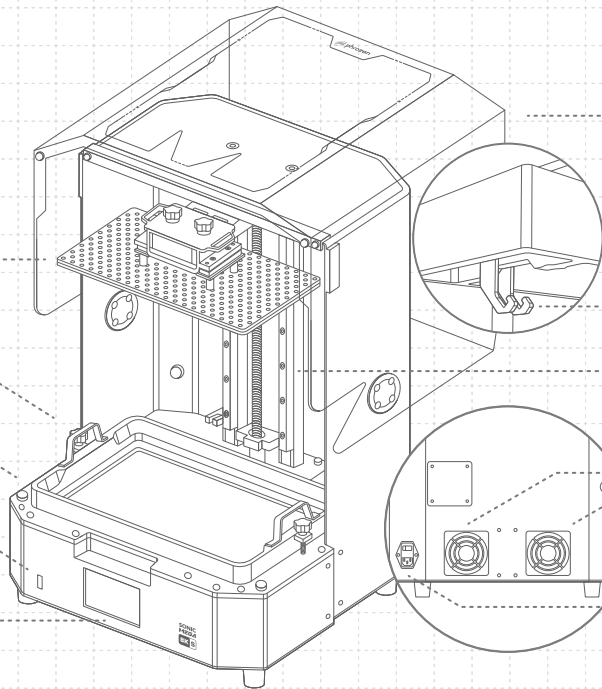
PART.1
打印载台

PART.2
料槽

PART.3
LCD面板

PART.4
前置USB插孔

PART.5
触控屏幕



PART.6
上掀式遮光罩

PART.7
载台吊钩

PART.8
Z轴

PART.9
双风扇

PART.10
自动抽注料机接孔

PART.11
电源开关
电源接孔

配件盒内容物



客服保固卡



PIXUP小卡



Chitubox Pro 序号卡



手套



电源线 美规 / 欧规



塑料漏斗



铲刀



塑料刮板



六角扳手工具组



USB



磁吸风扇除尘网



料槽螺丝

操作系统

机器系统 Phrozen OS 系统

操作面板 3.5吋 触控屏幕

切片软件 CHITUBOX V1.9.6 或以上
(或其它软件)

档案传输模式 USB

技术规格

技术规格 LCD光固化

光源设计 405nm ParaLED® Matrix 3.0

XY 解析度 43 μm

切片厚度 0.01-0.30 mm

平均打印速度 600 层 / 每小时

文件格式 CTB档和PRZ档

适用电压 AC100-240V ; 50-60Hz

硬体规格

机器尺寸 47.2 x 38 x 56.6 公分

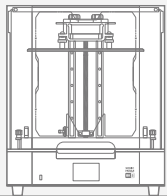
打印尺寸 33 x 18.5 x 30 公分

机器重量 26 公斤

* 以上为实验测试数据，若有内容更改请以官网为主。

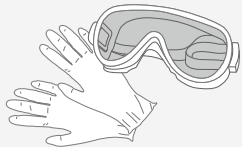
* 主体附带的电源线组只能与指定的电器设备一同使用，不得与其他电器设备搭配使用。

02 使用前注意事项



打印环境

请将3D打印机置于室内干燥通风处之水平桌面，并避免阳光直射与高温曝晒。



保护措施

进行打印时，请佩戴手套、口罩、护目镜、长袖衣物等个人防护设备。

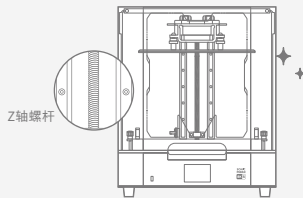
机器保养

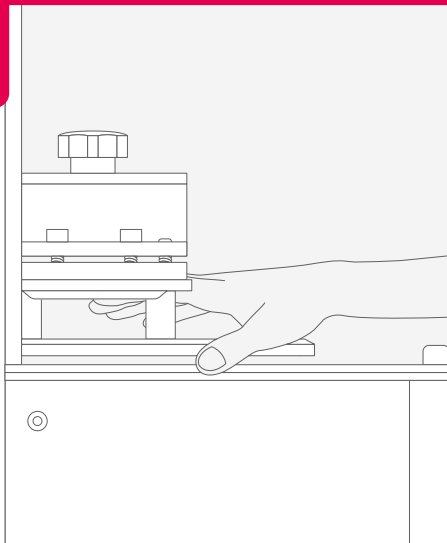
Z轴保养

建议使用无尘布擦干Z轴螺杆后，再使用少量一般润滑油，润滑Z轴螺杆使其运行更顺畅。

机器清洁

可使用酒精(建议95%酒精)与纸巾小心擦拭机器、料槽与打印载台。





预校正Z轴设计

使用前请注意，Sonic Mega 8K S为预校正Z轴设计，收到打印机后即可开始进行打印测试。

使用后，如有自行更换离形膜或有加装配件，需再进行Z轴校正。

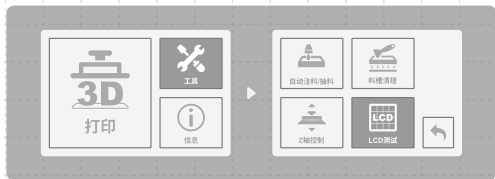
如果您有任何技术上的问题，
请扫描QR code联系我们的客服团队，谢谢。



03 准备您的3D打印机

初次使用请依下列步骤执行LCD测试，确定您的打印机可正常运作。

- 1 点选「工具」，然后点选「LCD测试」。
- 2 确认LCD面板发光区域与触控屏幕显示图像相同。
- 3 当LCD面板完整显示图像时，即完成LCD测试。



* 实际操作情形请依机器显示为主。

04 执行打印测试

执行LCD测试后，接着可进行打印测试。

准备3D打印文件

Sonic Mega 8K S 支援「CTB档以及PRZ档」。在开始打印前，您可以透过切片软件将3D模型文件（「STL档」或「OBJ档」）製作成3D打印文件。

製作3D打印文件

- 1 将3D模型文件汇入切片软件，新增「Sonic Mega 8K S」打印机，依照使用的树脂设定树脂参数，并开始切片。
- 2 切片完成后，储存为CTB档或PRZ档，3D打印文件即完成。

USB中的测试文件

- 1 配件盒中的USB存有「Phrozen_test」及「Phrozen_XP_Finder」两个测试模型，并包含CTB档与STL档。
- 2 **CTB档**：提供湖水灰8K以及TR300 耐高温树脂的文件，可依照文件名称，使用对应的树脂进行测试。
- 3 **STL档**：可依照打印条件，参考官网设定参数，进行打印测试。



切片软件下载



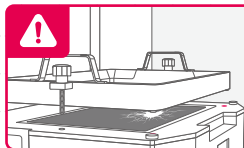
树脂参数



下载并了解更多
Phrozen_XP_Finder

进行打印测试

- 1 安装料槽与打印载台。确认两者皆干净无异物。
- 2 将树脂轻摇均匀后倒入料槽（以湖水灰8K树脂为例）
- 3 插入USB并找到「Phrozen_XP_Finder_Mega8KS_AQ8K.ctb」，选取文件并开始打印。
- 4 打印时请盖上压克力遮光罩防止其它光线造成树脂固化，影响打印。
- 5 打印完成后，将打印载台斜靠桌面，使用金属刮刀将打印成品小心取下。
- 6 使用95%的酒精或 Phrozen Wash 等清洗剂清洗模型，再使用UV后固化灯固化模型，打印测试即完成。



警语：安装料槽时，请将料槽底部螺丝对准平台凹槽放置，避免螺丝碰撞LCD面板造成损毁。

产品保固与售后服务

- 普罗森3D打印机提供1年非人为损坏保固，打印耗材LCD面板与离型膜除外。
- Sonic Mega 8K S 的LCD面板提供3个月非人为损坏保固。
- 若使用上遇到任何问题，请扫描右方QRcode，联络普罗森团队。

普罗森
客服团队



恭喜

恭喜您完成初步操作流程，感谢您的支持，并期望您有良好的使用体验。

欢迎关注Phrozen的官方网站学习更多关于3D打印的技巧。



台湾Phrozen官网