

S2 USER MANUAL

BENUTZERHANDBUCH

MANUAL DE USUARIO

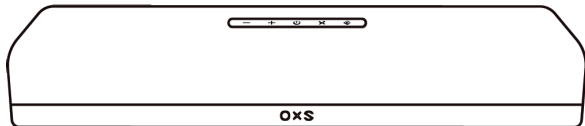
РУКОВОДСТВО ПОЛЬЗОВАТЕЛЯ

使用手冊

使用手冊

ユーザーマニュアル

사용설명서



Thank you for purchasing this OXS product.

To receive more complete service, please follow us at www.oxsaudio.com

If you have any question, please contact us at: service@oxsaudio.com

ABOUT THIS MANUAL

The user manual has two parts: this simple paper USER MANUAL and a detailed FULL MANUAL you can download.

USER MANUAL

See this manual for product installation, components and connections.

FULL MANUAL

You can access the FULL MANUAL or download it in document format from OXS's website. (<http://www.oxsaudio.com/support>)

Design and specifications are subject to change without prior notice.

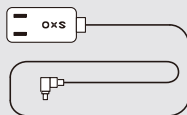
CONTENTS

What's inside	ENG-5
Device layout	ENG-6
Remote	ENG-7
How to use	ENG-8
Setting up your soundbar	ENG-8
Positioning	ENG-8
Power on	ENG-8
Connecting to an audio source	ENG-9
Connecting via HDMI cable	ENG-9
Connecting via the optical cable	ENG-9
Connecting via the analog cable	ENG-9
Connecting via Bluetooth	ENG-10
Setting the speaker as the default device with USB-C input	ENG-11
For Windows PC users	ENG-11
For MAC users	ENG-11
Changing the input source	ENG-12

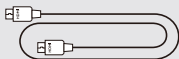
WHAT'S INSIDE



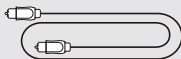
Speaker



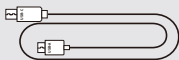
Power cord



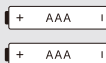
HDMI cable



Optical fiber line



USB-C to A cable

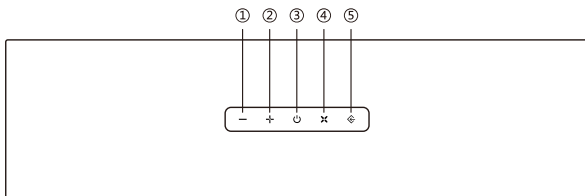


AAA Batteries

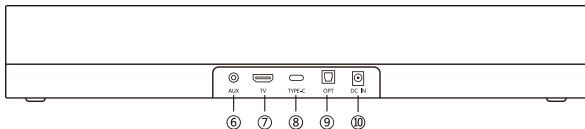


Remote control

DEVICE LAYOUT



① Volume down	Short press: Volume down Press & hold: Volume goes down continuously
② Volume up	Short press: Volume up Press & hold: Volume goes up continuously
③ Power	Short press: Power on, standby, or off LED indicates: Orange = on / Dimmed Orange = standby
④ Virtual surround	Short press: Activates the virtual surround sound effect LED indicates: Orange = on
⑤ Input selector	Toggles between the 5 types of input: TV -> OPT -> AUX -> BT -> USB C



⑥ AUX (3.5mm jack)

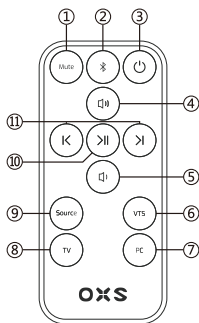
⑦ TV (ARC)

⑧ Type-C

⑨ Optical

⑩ Power (DC-IN)

REMOTE

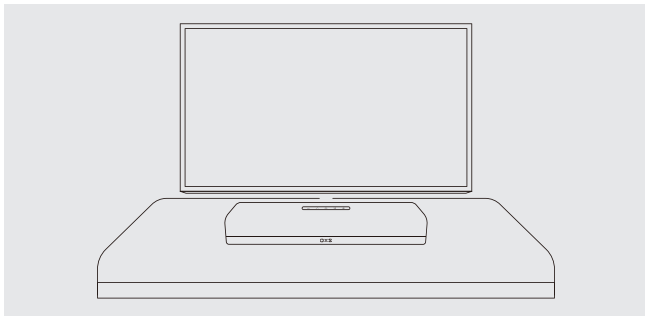


① Mute/unmute	Mutes / unmutes the sound bar
② Bluetooth	Bluetooth mode / Bluetooth pairing
③ Power	Turn on, off, or standby the soundbar. Auto Standby will shut down the soundbar in the following cases: - No audio signal input for 15 minutes in AUX /OPT/ HDMI/BT mode - Press the power button in standby mode to power on the speaker.
④ Volume up	Short press: Volume up
⑤ Volume down	Short press: Volume down
⑥ Virtual surround	Orange = on
⑦ PC	Switch to the Type-C input
⑧ TV	Switch to the TV input
⑨ Input selector	Toggles between the 5 types of input: HDMI -> OPT -> AUX -> BT -> Type-C
⑩ Play/Pause	Play/pause the music file
⑪ Pre/Next	Select the previous or next music file

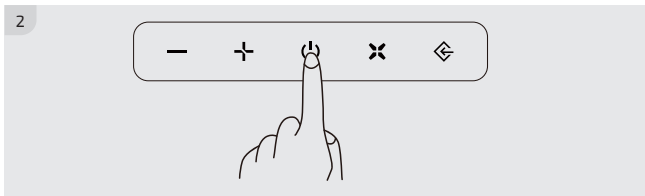
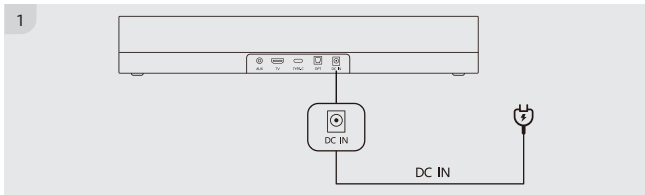
HOW TO USE

SETTING UP YOUR SOUNDBAR

Positioning

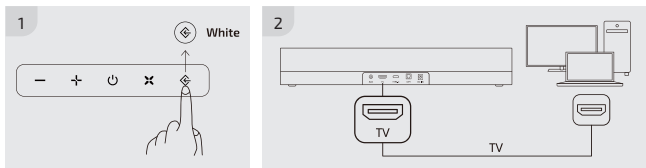


Power on



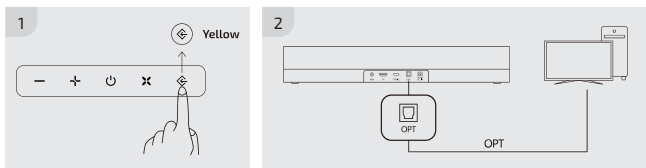
CONNECTING TO AN AUDIO SOURCE

Connecting via HDMI cable



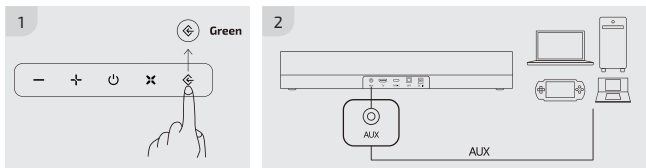
NOTE: Please change your console output to HDMI, and change the audio setting of the console to PCM format.

Connecting via the optical cable



NOTE: Please change your console output to optical, and change the audio setting of the console to PCM format.

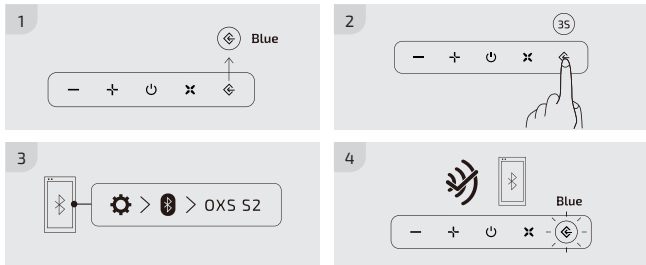
Connecting via the analog cable



Connecting via Bluetooth

Check before connection

- Only one device can be connected at a time.
- You can connect to a Bluetooth-enabled Computer.
- Make sure the device you need to connect is close to the soundbar within a 10m range.
- Enter <0000> if a PIN code is required during the connection.



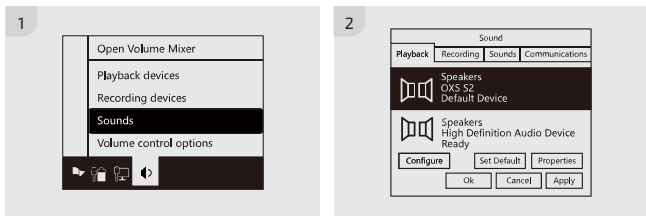
Modes	Description	How to activate*	LED behavior
Pairing	Pairing with new devices	Hold and press the input selector button on the top of the soundbar or on the remote control for 3 seconds	Flashing blue
Connectable	Ready to connect to the last paired device. Turn on Bluetooth on your device and select OXS S2 to connect.	Automatically activated when the soundbar is not connected	Flashing blue
Connected	When a device is connected to the sound bar via Bluetooth	Automatically activated when a device is successfully paired	Solid blue
Disconnect	To disconnect your device from the soundbar	Hold and press the input selector button on the top of the soundbar or on the remote control. - Disconnection takes some time because the TV must receive a response from the soundbar. The time varies on the model.	From solid blue to flashing blue

*All these actions must be done when the input selector is set to Bluetooth mode (LED: blue).

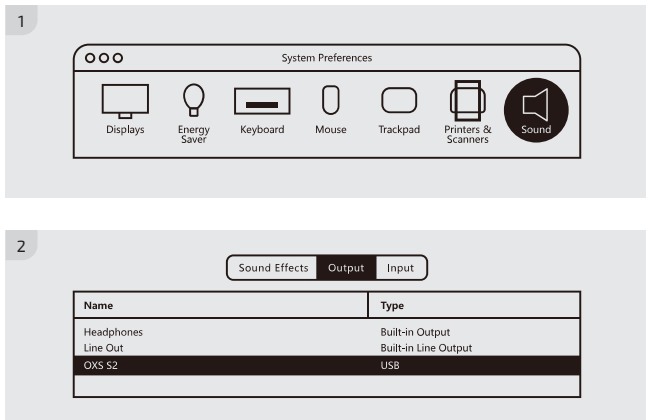
Setting the speaker as the default device with USB-C input

If you are using the S2 for the first time, you may be required to set up the device as your system's default playback device.

For Windows PC users



For MAC users



CHANGING THE INPUT SOURCE



Input Source	LED Indicates
TV ARC	White
OPT	Yellow
AUX	Green
Bluetooth	Blue
USB-C	Purple

ÜBER DIESES HANDBUCH

Das Benutzerhandbuch besteht aus zwei Teilen: diesem einfachen Papier-BE-NUTZERHANDBUCH und einem ausführlichen GANZEN HANDBUCH, das Sie herunterladen können.

BENUTZERHANDBUCH

In diesem Handbuch finden Sie Informationen zur Installation des Produkts, zu den Komponenten und Anschlüssen.

VOLLES HANDBUCH

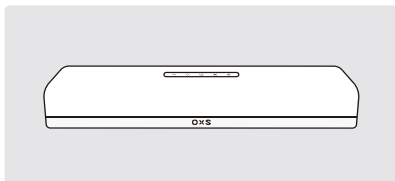
Sie können auf das VOLLSTÄNDIGE HANDBUCH zugreifen oder es im Dokumentenformat von der Website von OXS herunterladen. (<http://www.oxsaudio.com/support>)

Design und Spezifikationen können ohne vorherige Ankündigung geändert werden.

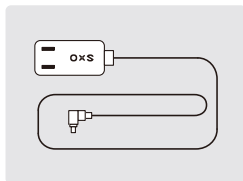
INHALT

Lieferumfang	DE-3
Gerätelayout	DE-4
Fernbedienung	DE-5
Gebrauchsanweisung	DE-6
Einstellung Ihrer Soundbar	DE-6
Aufstellen	DE-6
Einschalten	DE-6
Verbindung mit einer Audioquelle	DE-7
Verbindung über HDMI-Kabel	DE-7
Verbindung über das optische Kabel	DE-7
Verbindung über das analoge Kabel	DE-7
Verbindung über Bluetooth	DE-8
Einstellung des Lautsprechers als Standardgerät mit USB-C-Eingang	DE-9
Für Windows-PC-Benutzer	DE-9
Für MAC-Benutzer	DE-9
Änderung der Eingangsquelle	DE-10

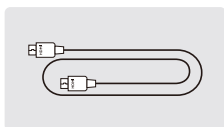
LIEFERUMFANG



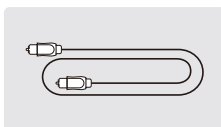
Soundbar



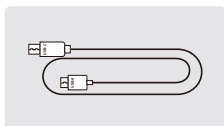
Stromkabel



HDMI-Kabel



Glasfaserkabel



USB-C vzu A Kabel

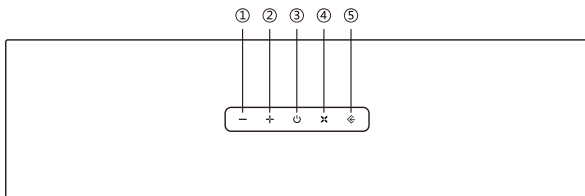


AAA-Batterien

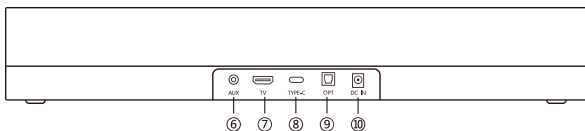


Fernbedienung

GERÄTELAYOUT

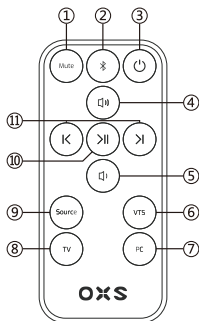


① Lautstärke leiser	Kurz drücken: Lautstärke leiser Drücken & halten: Lautstärke wird ständig gesenkt
② Lautstärke lauter	Kurz drücken: Lautstärke lauter Drücken & halten: Lautstärke wird ständig erhöht
③ Strom	Kurz drücken: Einschalten, Standby, oder ausschalten LED zeigt an: Orange = Ein / Abgeblendetes Orange = Standby
④ Virtueller Raumklang	Kurz drücken: Zur Aktivierung des virtuellen Raumklang-Effekts. LED zeigt an: Orange = Ein
⑤ Eingangswähler	Zur Umschaltung zwischen den 5 Arten von Eingängen: TV -> OPT -> AUX -> BT -> USB-C



- ⑥ AUX-Eingang (3,5 mm Klinke) ⑦ TV (ARC)-Eingang ⑧ Typ-C-Eingang
 ⑨ Optischer Digitaleingang ⑩ Stromeingang (DC-IN)

FERNBEDIENUNG

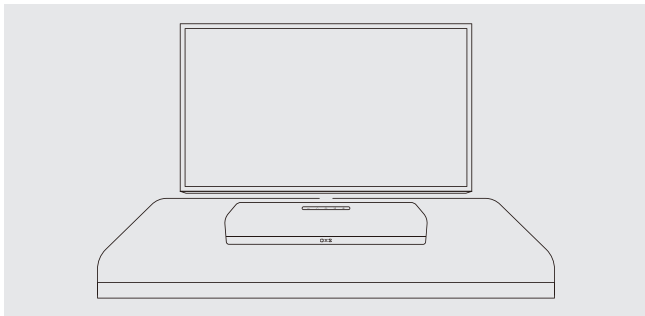


① Stummschaltung/ Stummschaltung auf	Zur Stummschaltung / Aufhebung der Stummschaltung der Soundbar
② Bluetooth	Bluetooth-Modus / Bluetooth-Kopplung
③ Strom	Die Soundbar einschalten, ausschalten oder in den Standby-Modus versetzen. Auto-Standby wird die Soundbar in den folgenden Fällen ausschalten: - Kein Audiosignaleingang für 15 Min. im AUX/OPT/HDMI/BT-Modus - Die Einschalttaste im Standby-Modus drücken, um den Lautsprecher einzuschalten.
④ Lautstärke lauter	Kurz drücken: Lautstärke lauter
⑤ Lautstärke leiser	Kurz drücken: Lautstärke leiser
⑥ Virtueller Raumklang	LED zeigt an: Orange = Ein
⑦ PC	Zur Umschaltung auf den Typ-C Eingang
⑧ TV	Umschalten auf den TV-Eingang
⑨ Eingangswähler	Zur Umschaltung zwischen den 5 Arten von Eingängen: HDMI -> OPT -> AUX -> BT -> Typ-C
⑩ Abspielen/Pause	Wiedergabe/Pause der Musikdatei
⑪ Vor/Nach	Auswählen der vorherigen oder nächsten Musikdatei

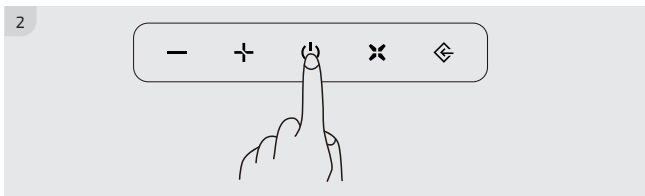
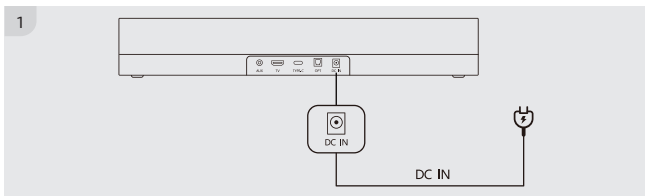
GEBRAUCHSANWEISUNG

EINSTELLUNG IHRER SOUNDBAR

Aufstellen

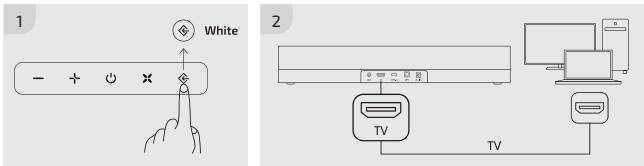


Einschalten



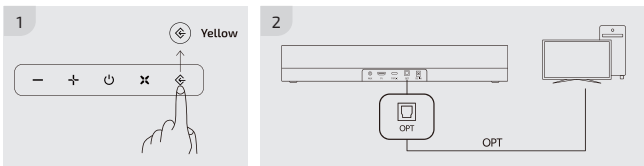
VERBINDUNG MIT EINER AUDIOQUELLE

Verbindung über HDMI-Kabel



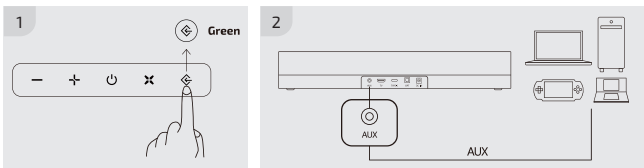
NOTIZEN: Bitte stellen Sie den Ausgang Ihres Mischpults auf HDMI um und ändern Sie die Audioeinstellungen des Mischpults auf PCM-Format.

Verbindung über das optische Kabel



NOTIZEN: Bitte stellen Sie den Ausgang Ihres Mischpults auf optisch um und ändern Sie die Audioeinstellungen des Mischpults auf PCM-Format.

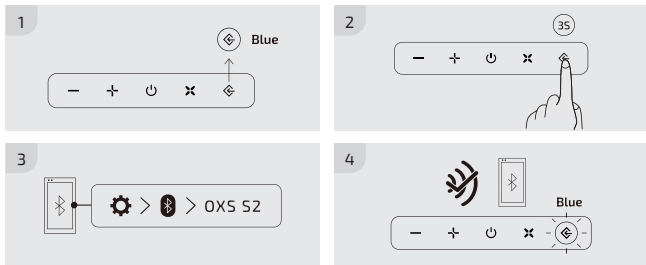
Verbindung über das analoge Kabel



Verbindung über Bluetooth

Vor der Verbindung prüfen

- Jedes Mal kann nur ein Gerät verbunden werden.
- Sie können eine Verbindung mit einem Bluetooth-fähigen Computer herstellen.
- Stellen Sie sicher, dass sich das zu verbindende Gerät in der Nähe der Soundbar befindet, innerhalb von 10m.
- Geben Sie <0000> ein, wenn während der Verbindung ein PIN-Code erforderlich ist.



Modi	Beschreibung	Aktivierungsanleitung*	LED
Kopplung	Kopplung mit neuen Geräten	Halten Sie die Wählertaste für den Quelleneingang >3 Sek. lang gedrückt	Blinkt blau
Verbindbar	Bereit zur Verbindung mit dem letzten gekoppelten Gerät. Bluetooth auf Ihrem Gerät einschalten und OXS S2 zur Verbindung wählen.	Automatisch aktiviert, wenn die Soundbar nicht verbunden ist	Blinkt blau
Verbunden	Wenn ein Gerät über Bluetooth mit der Soundbar verbunden ist	Automatisch aktiviert, wenn ein Gerät erfolgreich gekoppelt ist	Leuchtet ständig blau
Trennen	Zur Trennung der Verbindung zwischen Ihrem Gerät und der Soundbar	Die Eingangswähler-Taste auf der Oberseite der Soundbar oder auf der Fernbedienung gedrückt halten. •Die Trennung der Verbindung dauert einige Zeit, weil das Fernsehgerät eine Antwort von der Soundbar erhalten muss. Die Zeit variiert je nach Modell.	Leuchtet zuerst ständig blau, blinkt dann blau

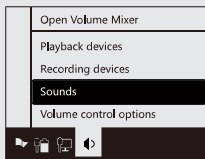
*Alle diese Aktionen müssen durchgeführt werden, wenn der Eingangswähler auf Bluetooth-Modus eingestellt ist (LED: Blau).

Einstellung des Lautsprechers als Standardgerät mit USB-C-Eingang

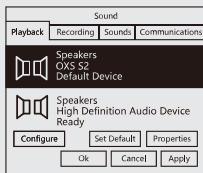
Wenn Sie die S2 zum ersten Mal verwenden, müssen Sie das Gerät möglicherweise als Standard-Wiedergabegerät Ihres Systems einstellen.

Für Windows-PC-Benutzer

1

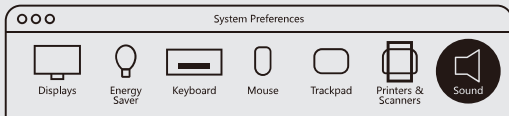


2

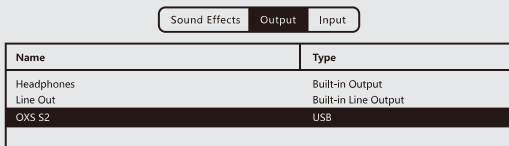


Für MAC-Benutzer

1



2



ÄNDERUNG DER EINGANGSQUELLE



Eingangsquelle	LED-Status
TV ARC	Weiß
OPT	Gelb
AUX	Grün
Bluetooth	Blau
USB-C	Lila

ACERCA DE ESTE MANUAL

El manual del usuario consta de dos partes: este sencillo MANUAL DEL USUARIO en papel y un MANUAL COMPLETO detallado que puede descargar.

MANUAL DEL USUARIO

Consulte este manual para obtener información sobre la instalación, los componentes y las conexiones del producto.

MANUAL COMPLETO

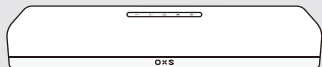
Puede acceder al MANUAL COMPLETO o descargarlo en formato de documento desde el sitio web de OXS. (<http://www.oxsaudio.com/support>)

El diseño y las especificaciones están sujetos a cambios sin previo aviso.
--

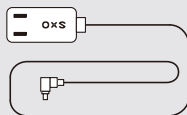
CONTENIDO

Contenido del embalaje	ESP-3
Disposición del Dispositivo	ESP-4
Remoto	ESP-5
Cómo usar	ESP-6
Configurar su barra de sonido	ESP-6
Posicionar	ESP-6
Encender	ESP-6
Conectarse a una fuente de audio	ESP-7
Conectarse a través del cable HDMI	ESP-7
Conectarse a través del cable óptico	ESP-7
Conectarse a través del cable analógico	ESP-7
Conectarse a través de Bluetooth	ESP-8
Configurar el altavoz como el dispositivo predeterminado con entrada USB-C	ESP-9
Para usuarios de computadoras con Windows	ESP-9
Para usuarios con MAC	ESP-9
Cambiar la fuente de entrada	ESP-10

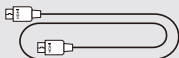
CONTENIDO DEL EMBALAJE



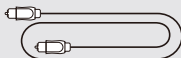
Barra de sonido



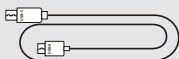
Adaptador de corriente



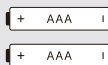
Cable HDMI



Línea de fibra óptica



Cable USB-C a A

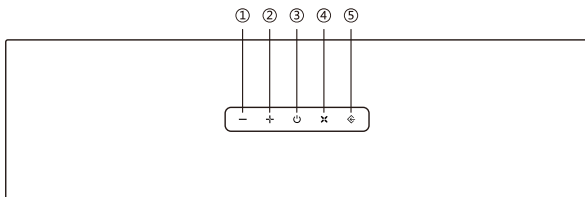


Pilas AAA

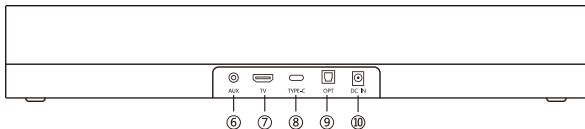


Control remoto

DISPOSICIÓN DEL DISPOSITIVO

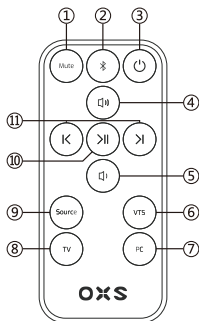


① Volumen abajo	Pulsación corta: Bajar volumen Pulsación larga: El volumen baja continuamente
② Volumen arriba	Pulsación corta: Subir volumen Pulsación larga: El volumen sube continuamente
③ Fuente de alimentación	Pulsación corta: Modo de encendido, espera o apagado Indicación LED: Naranja = Encendido / Naranja tenue = modo de espera
④ Envoltente virtual	Pulsación corta: Activar el efecto envoltente virtual Indicación LED: Naranja = encendido
⑤ Selector de entrada	Alterna entre 5 tipos de entrada: TV -> OPT -> AUX -> BT -> USB C



- ⑥ Entrada AUX (toma de 3,5 mm) ⑦ Entrada TV (ARC) ⑧ Entrada Tipo-C
⑨ Entrada digital óptica ⑩ Entrada de alimentación (CC-IN)

REMOTO

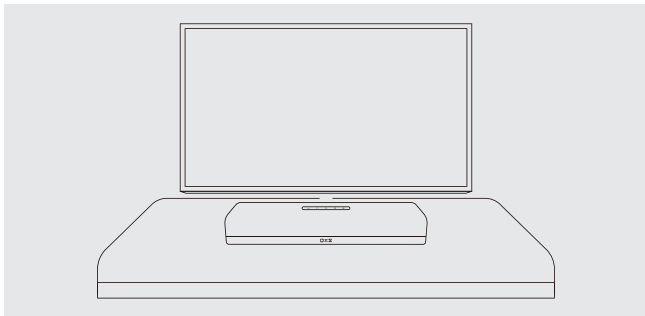


① Mutear/Desmutear	Mutea / desmutea la barra de sonido
② Bluetooth	Modo Bluetooth / Emparejamiento Bluetooth
③ Fuente de alimentación	Enciende, apaga o pone en espera la barra de sonido. El modo de Espera Automática apagará la barra de sonido en los siguientes casos: • Sin entrada de señal de audio durante 15 minutos en modo AUX/OPT/HDMI/BT Pulsa el botón de encendido en el modo de espera para encender el altavoz.
④ Volumen arriba	Pulsación corta: Subir volumen
⑤ Volumen abajo	Pulsación corta: Bajar volumen
⑥ Envolverte virtual	Naranja = Encendido
⑦ PC	Cambiar a la entrada Tipo-C
⑧ TV	Cambiar a la entrada de TV
⑨ Selector de entrada	Altera entre 5 tipos de entrada: HDMI -> OPT -> AUX -> BT -> Tipo-C
⑩ Reproducir/Pausa	Reproducir/pausar el archivo de música
⑪ Anterior/Siguiente	Selecciona el archivo de música anterior o siguiente

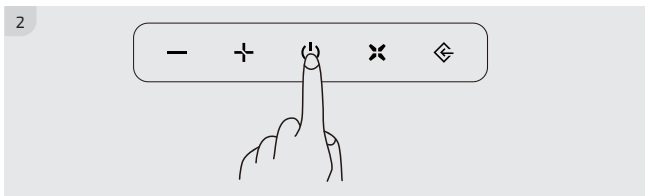
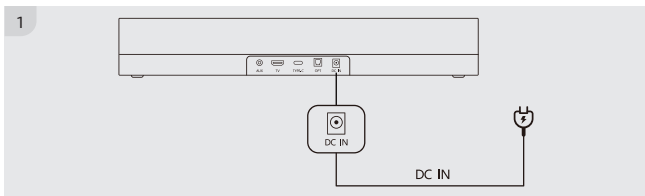
CÓMO USAR

CONFIGURAR SU BARRA DE SONIDO

Posicionar

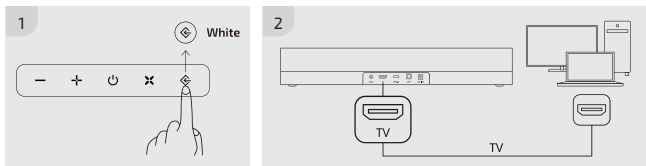


Encender



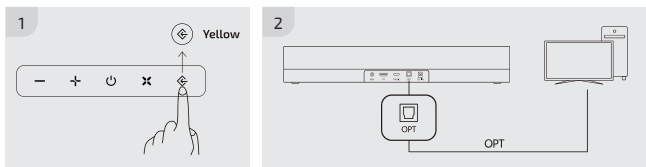
CONECTARSE A UNA FUENTE DE AUDIO

Conectarse a través del cable HDMI



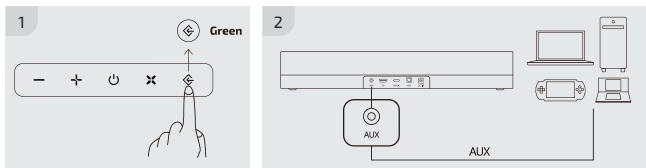
NOTA: Cambie la salida de su consola a HDMI y cambie la configuración de audio de la consola a formato PCM.

Conectarse a través del cable óptico



NOTA: Cambie la salida de su consola a óptica y cambie la configuración de audio de la consola a formato PCM.

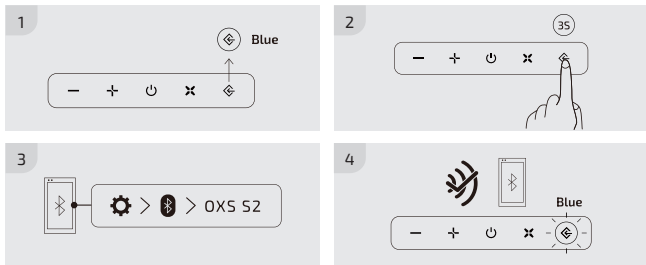
Conectarse a través del cable analógico



Conectarse a través de Bluetooth

Comprobar antes de la conexión

- Solo se puede conectar un dispositivo de una vez.
- Puede conectarse a una Computadora habilitada para Bluetooth.
- Asegúrese de que el dispositivo a conectar esté cerca de la barra de sonido dentro de un rango de 10 metros.
- Introduzca <0000> si se requiere un código PIN durante la conexión.



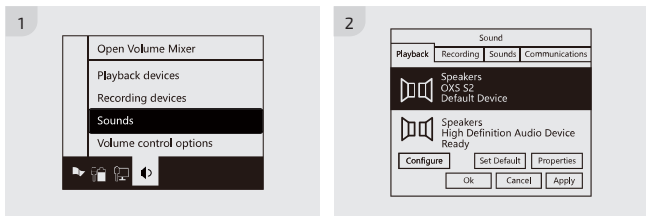
Modos	Descripción	Cómo activar*	Estado de LED
Emparejando	Emparejando con nuevos dispositivos	Mantenga pulsado el botón selector de la entrada de fuente durante más de 3 segundos	Parpadeando en azul
Conectable	Listo para conectarse al último dispositivo emparejado. Active Bluetooth de su dispositivo y seleccione OXS S2 para conectarse.	Se activa automáticamente cuando la barra de sonido no está conectada.	Parpadeando en azul
Conectado	Cuando un dispositivo está conectado a la barra de sonido a través de Bluetooth.	Se activa automáticamente cuando el dispositivo está correctamente emparejado.	Azul fijo
Desconectar	Para desconectar su dispositivo de la barra de sonido.	Mantenga pulsado el botón selector de entrada en la parte superior de la barra de sonido o el control remoto. •Tomará algún tiempo desconectarse porque el televisor debe recibir una respuesta de la barra de sonido. El tiempo varía según el modelo.	De azul fijo a azul parpadeante

* Todas las operaciones deben realizarse cuando el selector de entrada está configurado en modo Bluetooth (LED: azul).

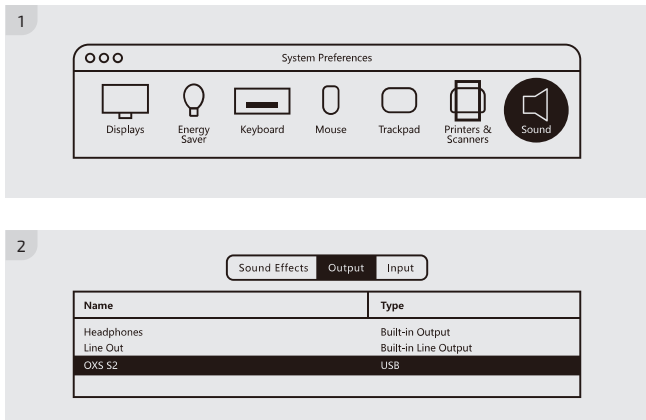
Configurar el altavoz como el dispositivo predeterminado con entrada USB-C

Si está utilizando por primera vez, es posible que deba configurar el dispositivo como el dispositivo de reproducción predeterminado del sistema.

Para usuarios de computadoras con Windows



Para usuarios con MAC



CAMBIAR LA FUENTE DE ENTRADA



Fuente de Entrada	Indicación LED
TV ARC	Blanco
OPT	Amarillo
AUX	Verde
Bluetooth	Azul
USB-C	Púrpura

О ДАННОМ РУКОВОДСТВЕ

Руководство пользователя состоит из двух частей: это простое бумажное РУКОВОДСТВО ПОЛЬЗОВАТЕЛЯ и подробное ПОЛНОЕ РУКОВОДСТВО, которое вы можете скачать.

РУКОВОДСТВО ПОЛЬЗОВАТЕЛЯ

В этом руководстве описаны установка, компоненты и подключения устройства.

ПОЛНОЕ РУКОВОДСТВО

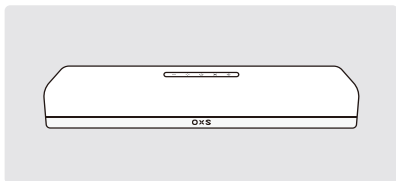
Вы можете получить доступ к ПОЛНОМУ РУКОВОДСТВУ или загрузить его в формате документа с сайта компании OXS. (<http://www.oxsaudio.com/support>)

Дизайн и технические характеристики могут быть изменены без предварительного уведомления.

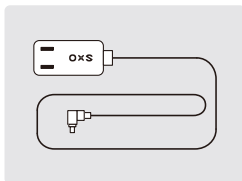
СОДЕРЖАНИЕ

Что внутри	RU-3
Схема устройства	RU-4
Дистанционное	RU-5
Как использовать	RU-6
Настройка саундбара	RU-6
Расположение	RU-6
Включение питания	RU-6
Подключение к источнику аудиосигнала	RU-7
Подключение через кабель HDMI	RU-7
Подключение через оптический кабель	RU-7
Подключение через аналоговый кабель	RU-7
Подключение через Bluetooth	RU-8
Установка динамика в качестве устройства по умолчанию для входа USB-C	RU-9
Для пользователей ПК Windows	RU-9
Для пользователей MAC	RU-9
Изменение источника входного сигнала	RU-10

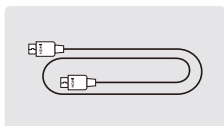
ЧТО ВНУТРИ



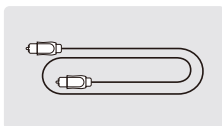
Саундбар



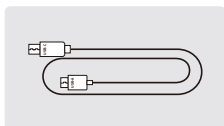
Сетевой кабель



кабель HDMI



Опτικο-волоконная линия



Кабель USB-C - A

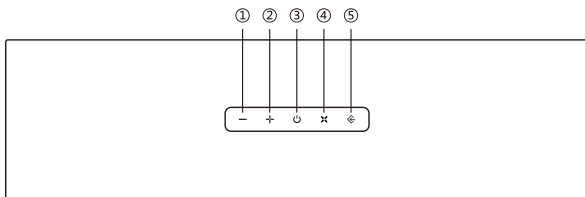


батарейки AAA

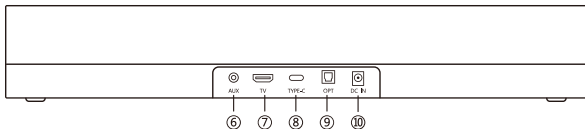


Дистанционное управление

СХЕМА УСТРОЙСТВА



① Уменьшение громкости	Короткое нажатие: Уменьшение громкости Нажмите и удерживайте: Громкость уменьшается постоянно
② Увеличение громкости	Короткое нажатие: Увеличение громкости Нажмите и удерживайте: Громкость постоянно увеличивается
③ Мощность	Короткое нажатие: Включение, режим ожидания или выключение Светодиод показывает: Оранжевый = включение / Тускло-оранжевый = режим ожидания
④ Виртуальное окружение	Короткое нажатие: Активирует эффект виртуального окружающего звука Светодиодные LED: Оранжевый = включено
⑤ Селектор входа	Переключение между 5 типами входов: TV -> OPT -> AUX -> BT -> USB C



⑥ Вход AUX (разъем 3,5 мм)

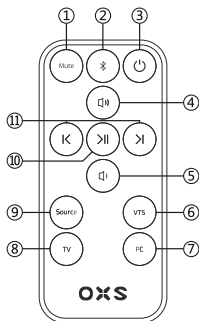
⑦ Вход ТВ(ARC)

⑧ Вход Type-C

⑨ Оптический цифровой вход

⑩ Вход питания (DC-IN)

ДИСТАНЦИОННОЕ

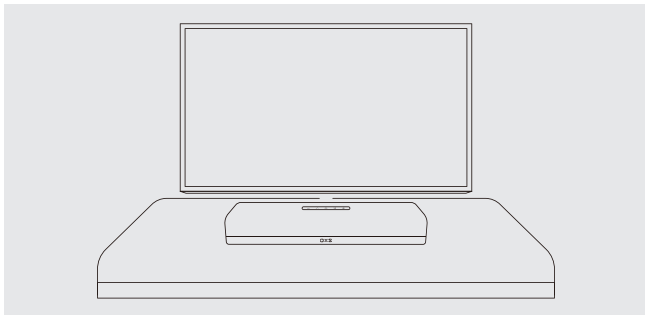


① Включение/выключение звука	Включение/выключение звукового бара
② Bluetooth	Режим Bluetooth / сопряжение Bluetooth
③ Мощность	Включите, выключите или переведите саундбар в режим ожидания. Функция авторежима выключит саундбар в следующих случаях: В режиме AUX / OPT/ HDMI/ BT аудиосигнал не поступает в течение 15 минут. Нажмите кнопку питания в режиме ожидания, чтобы включить динамик.
④ Увеличение громкости	Короткое нажатие: Увеличение громкости
⑤ Уменьшение громкости	Короткое нажатие: Уменьшение громкости
⑥ Виртуальное окружение	Оранжевый = включено
⑦ PC	Переключение на Type-C вход
⑧ ТЕЛЕВИЗОР	Переключение на вход телевизора
⑨ Селектор входов	Переключение между 5 типами входов: HDMI -> OPT -> AUX -> BT -> Type-C
⑩ Воспроизведение/Пауза	Воспроизведение/пауза музыкального файла
⑪ Pre/Next	Выберите предыдущий или следующий музыкальный файл

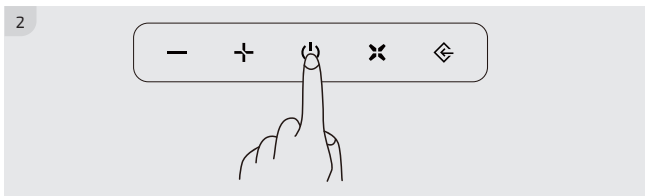
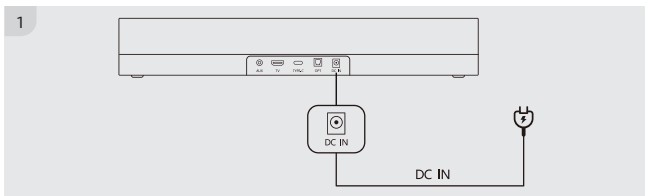
КАК ИСПОЛЬЗОВАТЬ

НАСТРОЙКА САУНДБАРА

Расположение

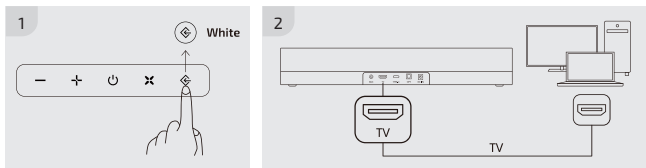


Включение питания



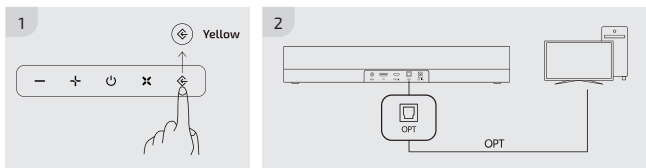
ПОДКЛЮЧЕНИЕ К ИСТОЧНИКУ АУДИОСИГНАЛА

Подключение через кабель HDMI



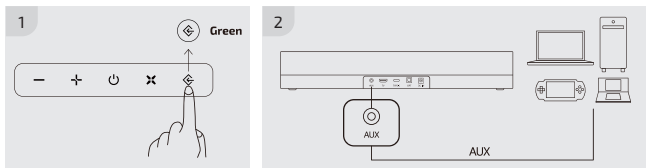
ПРИМЕЧАНИЕ: Пожалуйста, измените выход консоли на HDMI и измените аудио настройки консоли на формат PCM.

Подключение через оптический кабель



ПРИМЕЧАНИЕ: Пожалуйста, измените выход консоли на оптический и измените аудио настройки консоли на формат PCM.

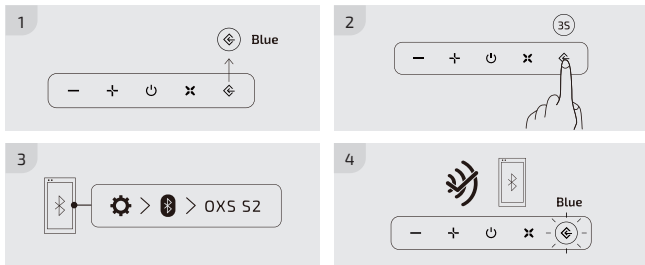
Подключение через аналоговый кабель



Подключение через Bluetooth

Проверьте перед подключением

- Одновременно можно подключить только одно устройство.
- Вы можете подключиться к компьютеру с функцией Bluetooth.
- Убедитесь, что устройство, к которому необходимо подключиться, находится в зоне действия 10 метров.
- Если в процессе подключения необходимо ввести PIN-код, введите <0000>.



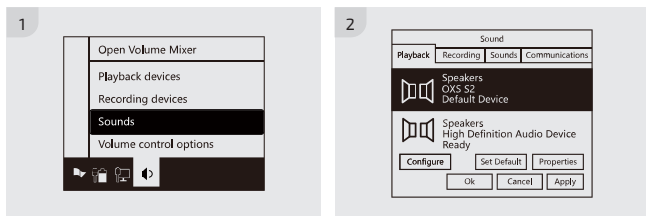
Режимы	Описание	Как активировать*	Положение LED
Сопряжение	Сопряжение с новыми устройствами	Нажмите и удерживайте кнопку селектора входа источника в течение >3 секунд	Мигающий синий цвет
Подключение	Готово к подключению к последнему сопряженному устройству. Включите Bluetooth на устройстве и выберите OXS S2 для подключения.	Автоматически активируется, когда саундбар не подключен	Мигающий синий цвет
Подключено	Когда устройство подключено к саундбару через Bluetooth	Автоматически активируется при успешном сопряжении устройства	Сплошнойсиний цвет
Отсоединить	Чтобы отсоединить устройство от саундбара, выполните следующие действия.	Удерживайте и нажимайте кнопку селектора входов на верхней части саундбара или на пульте дистанционного управления. • Отключение занимает некоторое время, поскольку TV должен получить ответ от саундбара. Время зависит от модели.	От чистого синего до мерцающего синего

*Все эти операции должны выполняться, когда селектор входов установлен в режим "Bluetooth" (LED: синий).

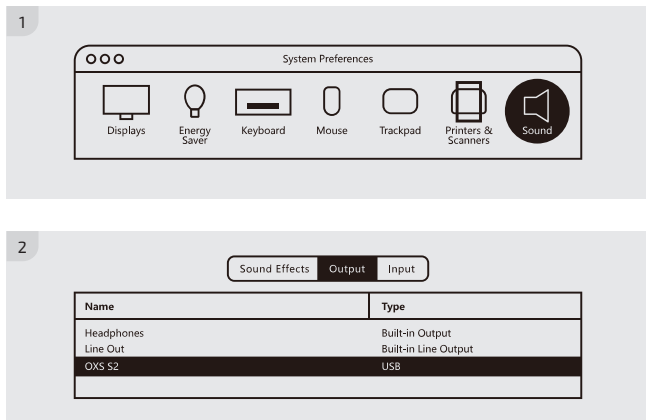
Установка динамика в качестве устройства по умолчанию для входа USB-C

Если вы используете впервые, вам может потребоваться установить устройство в качестве устройства воспроизведения по умолчанию в системе.

Для пользователей ПК Windows



Для пользователей MAC



ИЗМЕНЕНИЕ ИСТОЧНИКА ВХОДНОГО СИГНАЛА



Источник входного сигнала	LED индикаторы
TV ARC	Белый
OPT	Желтый
AUX	Зеленый
Bluetooth	Синий
USB-C	Фиолетовый

关于本手册

用户手册有两部分：这本简单的纸质用户手册和一份详细的完整手册，你可以下载。

用户手册

关于产品的安装、组件和连接，请参见本手册。

完整手册

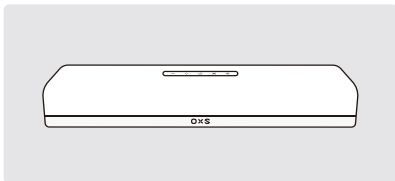
你可以从OXS的网站上访问完整的手册或下载文件格式的手册。(http://www.oxsaudio.com/support)

设计和规格如有变化，恕不另行通知。

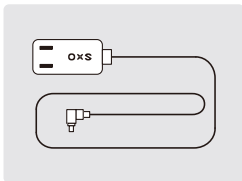
目录

包装内含	zhCN-3
设备布局	zhCN-4
遥控	zhCN-5
操作指南	zhCN-6
音箱安装设置	ZHCN-6
放置设备	zhCN-6
开机	zhCN-6
连接音频源	ZHCN-7
通过HDMI线连接	zhCN-7
通过光纤线连接	zhCN-7
通过模拟音频线连接	zhCN-7
通过蓝牙连接	zhCN-8
将带有 USB-C 输入的扬声器设为默认音频输出设备	zhCN-9
适用于Windows PC 用户	zhCN-9
适用于MAC 用户	zhCN-9
更改输入源	zhCN-10

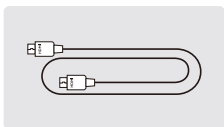
包装内含



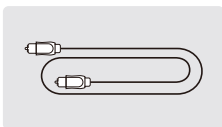
条形扬声器



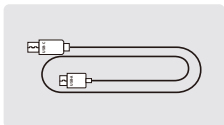
插头电源线



HDMI线



光纤线



USB-C转A线

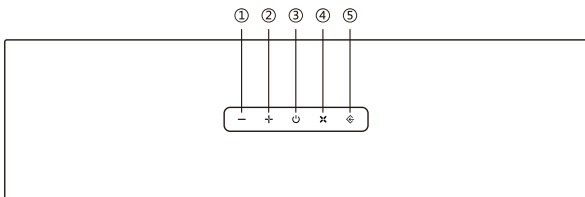


AAA电池

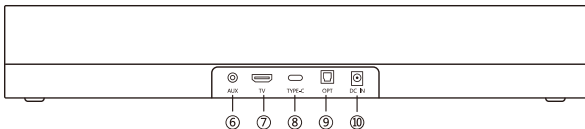


遥控器

设备布局



① 音量 -	短按: 音量降低 长按: 音量持续降低
② 音量 +	短按: 音量提高 长按: 音量持续提高
③ 电源	短按: 开机、待机或关机 LED指示灯: 橙色=开机 / 浅橙色=待机
④ 虚拟环绕	短按: 激活虚拟环绕音效 LED指示: 橙色=开启
⑤ 输入信号选择	切换5种输入信号: 电视 -> 光纤 -> AUX -> 蓝牙 -> USB C



⑥ AUX输入 (3.5mm插孔)

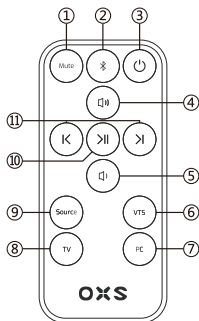
⑦ 电视 (ARC) 输入

⑧ Type-C 输入

⑨ 光纤数字输入

⑩ 电源输入 (DC-IN)

遥控

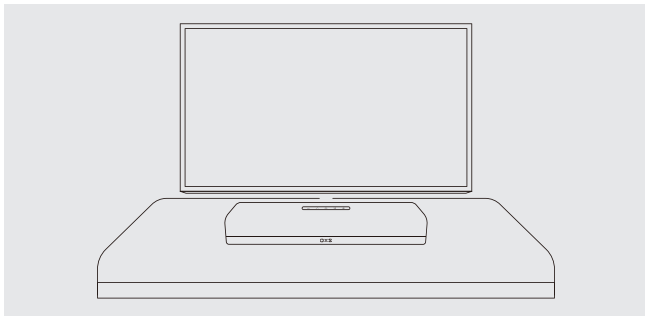


① 静音 / 取消静音	将音箱静音 / 取消静音
② 蓝牙	蓝牙模式 / 蓝牙配对
③ 电源	音箱开机、关机 自动待机功能会在以下情况下关闭音箱： - AUX / 光纤 / HDMI / 蓝牙 模式下 15 分钟没有音频输入信号 - 待机状态下按电源按钮开启音箱
④ 音量 +	短按：音量提高
⑤ 音量 -	短按：音量降低
⑥ 虚拟环绕	橙色=开启
⑦ PC	切换到Type-C输入
⑧ TV	切换到电视输入
⑨ 输入信号选择	切换5种输入信号：HDMI -> 光纤 -> AUX -> 蓝牙 -> Type-C
⑩ 播放/暂停	播放/暂停音乐
⑪ 上一首/下一个	选择上一首或下一首音乐

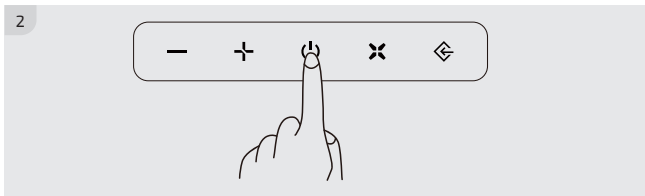
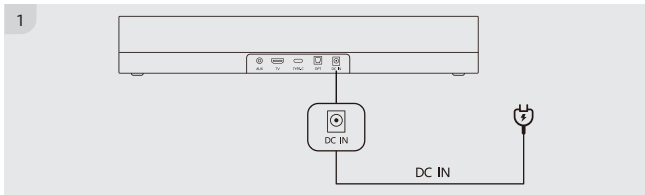
操作指南

音箱安装设置

放置设备

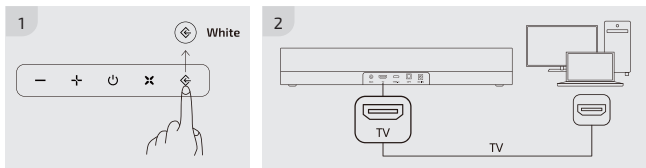


开机



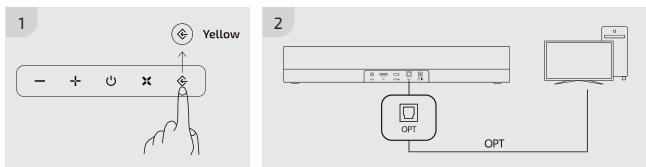
连接音频源

通过HDMI线连接



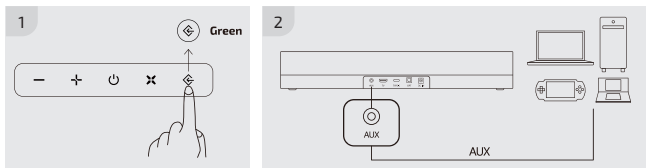
注意：请将主机的输出改为HDMI，并将主机的音频设置改为PCM格式。

通过光纤线连接



注意：请将主机的输出改为光纤，并将主机的音频设置改为PCM格式。

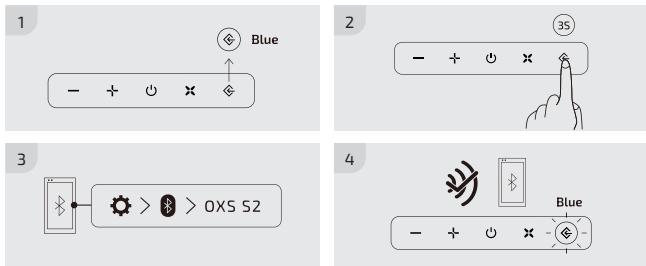
通过模拟音频线连接



通过蓝牙连接

连接前请检查

- 一次只能连接一台设备。
- 可连接到配备蓝牙的电脑。
- 确保需要连接的设备在距离音箱不超过10米的范围内。
- 如果连接过程中需要输入PIN码, 请输入<0000>。



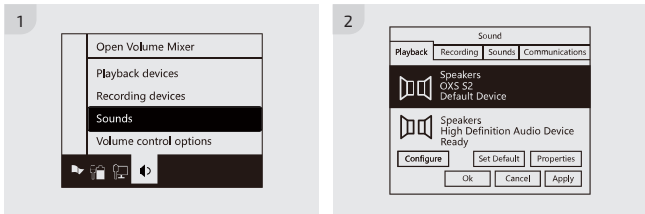
模式	介绍	激活方法*	LED 灯指示
配对	与新设备配对	长按音源输入信号选择键3秒以上	蓝灯闪烁
可连接	可连接新设备, 请在您的设备上打开蓝牙, 选择 OXS S2 进行连接。	当音箱未连接时, 自动激活	蓝灯闪烁
已连接	已有一台设备通过蓝牙连接到音箱	设备成功配对时, 自动激活	蓝灯常亮
断开连接	用以将您的设备与音箱断开连接	长按音箱顶部或遥控器上的输入信号选择键。 - 断开连接需要一些时间, 因为电视需接收到音箱的响应。时间因型号而异。	蓝灯从常亮变为闪烁

*以上所有操作在输入信号选择为蓝牙模式(LED灯:蓝色)下方可执行。

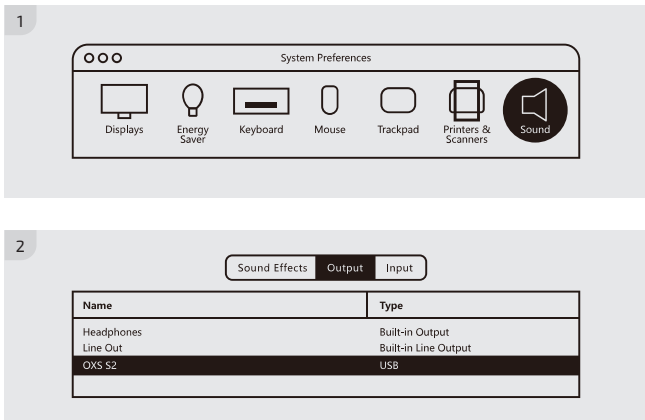
将带有 USB-C 输入的扬声器设为默认音频输出设备

如果这是您第一次使用此扬声器,可能需要将该设备设置为系统的默认播放设备。

适用于 Windows PC 用户



适用于 MAC 用户



更改输入源



输入源	LED 灯指示
TV ARC	白
光纤	黄
AUX	绿
蓝牙	蓝
USB-C	紫

關於本手冊

使用者手冊包括本簡單的紙質使用者手冊和一份詳細的完整手冊, 你可以下載。

使用者手冊

提供了關於產品安裝、組件和連接的基本信息。

完整手冊

包含更詳細的產品信息和使用指南, 您可以從OXSAUDIO的網站上訪問完整的手冊或下載文件格式的手冊。<http://www.oxsaudio.com/support>

設計和規格如有變化, 恕不另行通知。

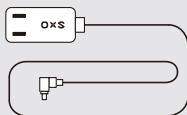
目錄

包裝內含	zhTW-3
設備佈局	zhTW-4
遙控	zhTW-5
操作指南	zhTW-6
音箱安裝設置	zhTW-6
放置設備	zhTW-6
開機	zhTW-6
連接音頻源	zhTW-7
通過HDMI線連接	zhTW-7
通過光纖線連接	zhTW-7
通過模擬音頻線連接	zhTW-7
通過藍牙連接	zhTW-8
將具有 USB-C 輸入的揚聲器設置為預設裝置	zhTW-9
適用於 Windows PC 用戶	zhTW-9
適用於 MAC 用戶	zhTW-9
更改輸入源	zhTW-10

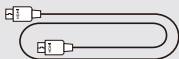
包裝內含



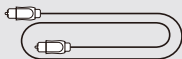
條形揚聲器



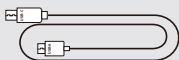
插頭電源線



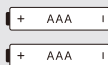
HDMI線



光纖線



USB-C轉A線

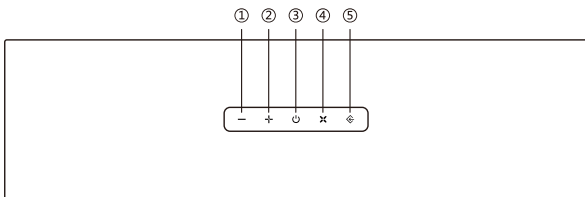


AAA電池

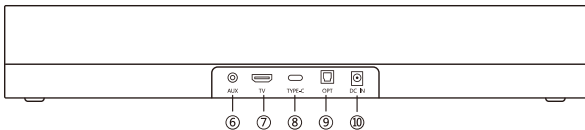


遙控器

設備佈局



① 音量 -	短按: 音量降低 長按: 音量持續降低
② 音量 +	短按: 音量提高 長按: 音量持續提高
③ 電源	短按: 開機、待機或關機 LED指示燈: 橙色=開機 / 淺橙色=待機
④ 虛擬環繞	短按: 啟用虛擬環繞音效 LED指示燈: 橙色=啟用
⑤ 輸入信號選擇	切換5種輸入信號: 電視 -> 光纖 -> AUX -> 藍牙 -> USB C



⑥ AUX輸入 (3.5mm插孔)

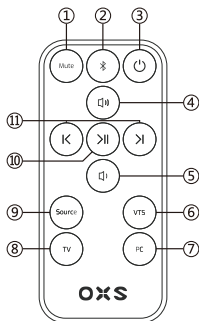
⑦ 電視 (ARC) 輸入

⑧ Type-C 輸入

⑨ 光纖數字輸入

⑩ 電源輸入 (DC-IN)

遙控

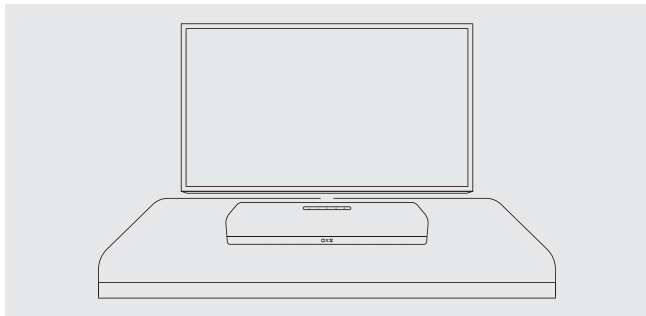


① 靜音 / 取消靜音	將音箱靜音 / 取消靜音
② 藍牙	藍牙模式 / 藍牙配對
③ 電源	音箱開機、關機 自動待機功能會在以下情況下關閉音箱： - AUX / 光纖 / HDMI / 藍牙 模式下 15 分鐘沒有音頻輸入信號 - 待機狀態下按電源按鈕開啟音箱
④ 音量 +	短按：音量提高
⑤ 音量 -	短按：音量降低
⑥ 虛擬環繞	橙色 = 開啟
⑦ PC	切換到Type-C輸入
⑧ TV	切換到電視輸入
⑨ 輸入信號選擇	切換5種輸入信號：HDMI -> 光纖 -> AUX -> 藍牙 -> Type-C
⑩ 播放/暫停	播放/暫停音樂
⑪ 上一首/下一首	選擇上一首或下一首音樂

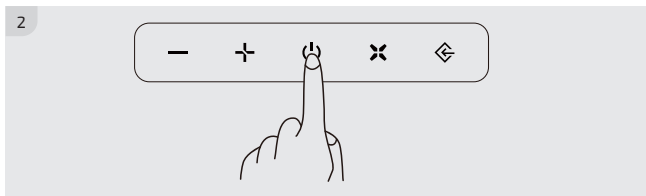
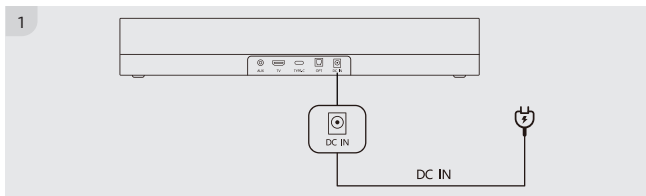
操作指南

音箱安裝設置

放置設備

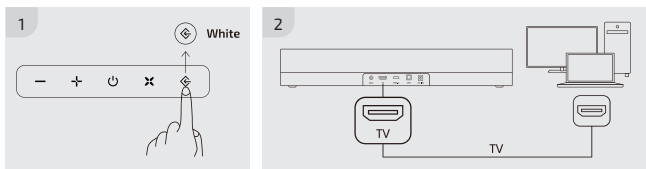


開機



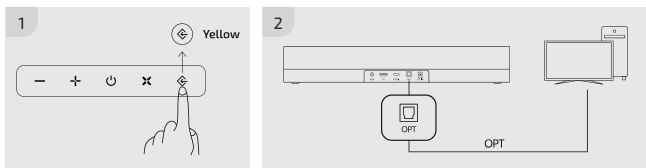
連接音頻源

通過HDMI線連接



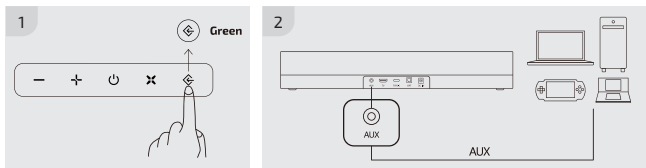
注意：請將主機的輸出改為HDMI，並將主機的音訊設定改為PCM格式。

通過光纖線連接



注意：請將主機的輸出改為光纖，並將主機的音訊設定改為PCM格式。

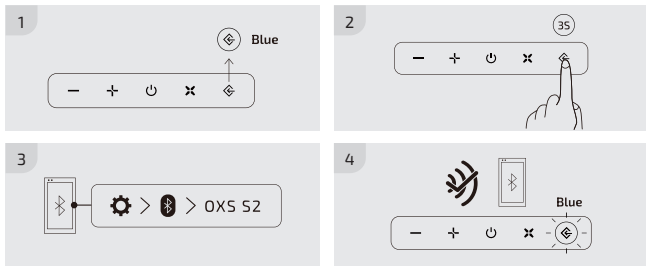
通過模擬音頻線連接



通過藍牙連接

連接前請檢查

- 一次只能連接一台設備。
- 可連接到配備藍牙的電腦。
- 確保需要連接的設備在距離音箱不超過10米的範圍內。
- 如果連接過程中需要輸入PIN碼，請輸入<0000>。



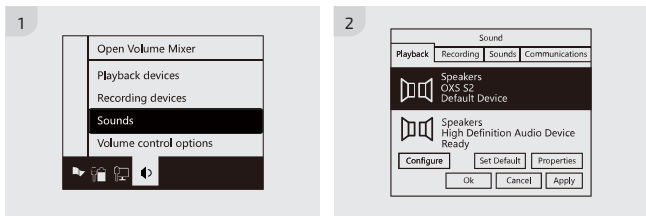
模式	介紹	激活方法*	LED 燈指示
配對	與新設備配對	長按音源輸入信號選擇鍵3秒以上	藍燈閃爍
可連接	可連接新設備，請在您的設備上打開藍牙，選擇 OXS S2 進行連接。	當音箱未連接時，自動激活	藍燈閃爍
已連接	已有一台設備透過藍牙連接到音箱。	設備配對成功時，自動激活	藍燈常亮
斷開連接	用以將您的設備與音箱斷開連接。	長按音箱頂部或遙控器上的輸入訊號選擇鍵。 - 斷開連接需要一些時間，因為電視需接收到音箱的回應，時間因型號而異。	藍燈從常亮變為閃爍

*以上所有操作在輸入信號選擇為藍牙模式 (LED燈:藍色) 下方可執行。

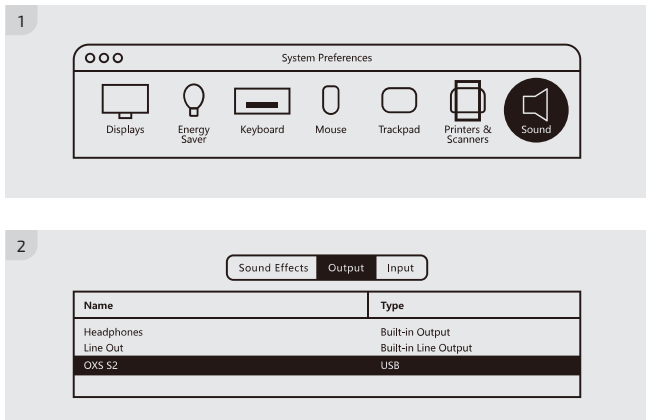
將具有 USB-C 輸入的揚聲器設置為預設裝置

如果這是您第一次使用此揚聲器，可能需要將該設備設置為系統的預設播放設備。

適用於 Windows PC 用戶



適用於 MAC 用戶



更改輸入源



輸入源	LED 燈指示
TV ARC	白
光纖	黃
AUX	綠
藍牙	藍
USB-C	紫

このマニュアルについて

ユーザーマニュアルは、このシンプルな紙のユーザーマニュアルと、ダウンロードできる詳細なフルマニュアルの2つの部分から構成されています。

ユーザーマニュアル

製品のインストール、コンポーネント、および接続については、このマニュアルを参照してください。

フルマニュアル

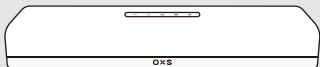
完全マニュアルは、OXS のウェブサイトからダウンロードできます。(http://www.oxsaudio.com/support)

デザインおよび仕様は予告なく変更されることがあります。

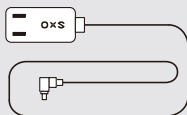
コンテンツ

セット内容	JP-3
各部の名称	JP-4
リモコン	JP-5
操作方法	JP-6
サウンドバーのセットアップ	JP-6
設置	JP-6
電源オン	JP-6
音声入力ソースに接続	JP-7
HDMIケーブルで接続する	JP-7
光デジタルケーブルで接続する	JP-7
アナログケーブルで接続する	JP-7
Bluetoothで接続する	JP-8
USB-C入力でスピーカーをデフォルト機器に設定する	JP-9
Windows搭載パソコンをお使いのお客様へ	JP-9
MAC搭載機器をお使いのお客様へ	JP-9
入力モードの切り替え	JP-10

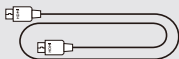
セット内容



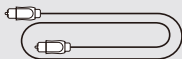
サウンドバー



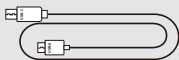
電源コード



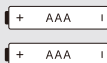
HDMIケーブル



光デジタルケーブル



USB-C-Aケーブル

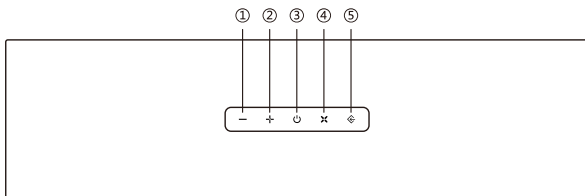


単4電池

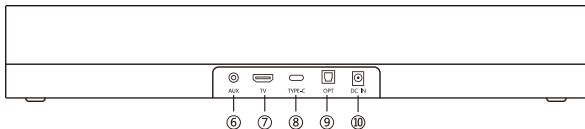


リモコン

各部の名称



① 音量を下げる	短押し: 音量が下がります。 長押し: 音量が下がり続きます。
② 音量を上げる	短押し: 音量が上がります。 長押し: 音量が上がり続きます。
③ 電源	短押し: 電源オン、スタンバイまたは電源オフします。 LEDインジケータ: オレンジ= 電源オン / 薄いオレンジ=スタンバイ
④ バーチャルサ ラウンド	短押し: バーチャルサラウンドエフェクトをかけます。 LEDインジケータ: オレンジ=機能オン
⑤ 入力モードの 選択	の5つの入力モードをループで切り替えます。 TV -> OPT -> AUX -> BT -> USB C



⑥ AUX入力 (3.5mmジャック)

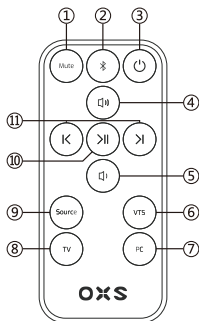
⑦ TV (ARC) 入力

⑧ Type-C入力

⑨ 光デジタル入力

⑩ 電源入力 (DC-IN)

リモコン

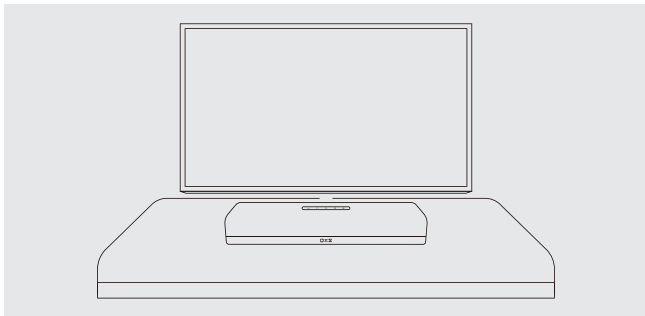


① 消音・解除	サウンドバーを消音または解除します
② Bluetooth	Bluetoothモード・Bluetoothのペアリング
③ 電源ボタン	サウンドバーをオン・オフ・スタンバイ状態にします。 以下のいずれかに該当する場合、サウンドバーは自動的にスタンバイ状態になります。 - AUX /OPT/ HDMI/BTモードで15分以上音声信号が入力されていない場合 - スタンバイ状態で電源ボタンを押してスピーカーを電源オンする場合
④ 音量を上げる	短押し: 音量が上がります。
⑤ 音量を下げる	短押し: 音量が下がります。
⑥ バーチャルサラウンド	オレンジ = オン状態
⑦ パソコン	Type-C入力への切り替え
⑧ テレビ	テレビ入力に切り替える
⑨ 入力モードの選択	の5つの入力モードをループで切り替えます。 TV -> OPT -> AUX -> BT -> Type-C
⑩ 再生/一時停止	音楽ファイルを再生/一時停止する
⑪ 前/次	前の音楽ファイル、次の音楽ファイルを選ぶ

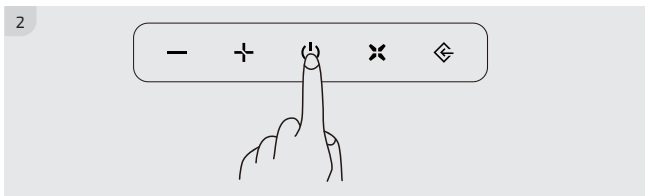
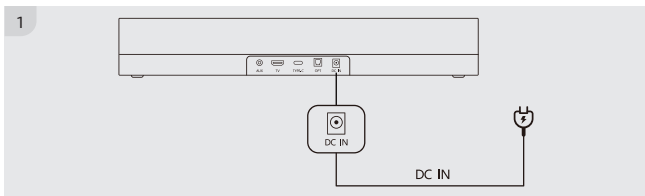
操作方法

サウンドバーのセットアップ

設置

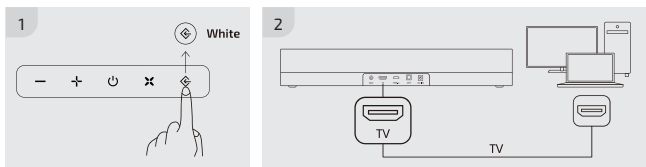


電源オン



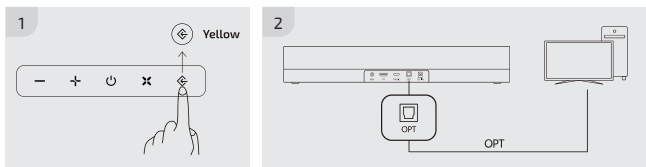
音声入力ソースに接続

HDMIケーブルで接続する



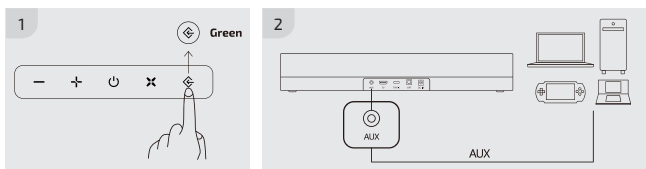
注:コンソールの出力をHDMI変更し、コンソールのオーディオ設定をPCMフォーマットに変更してください。

光デジタルケーブルで接続する



注:コンソールの出力をオプティカルに変更し、コンソールのオーディオ設定をPCMフォーマットに変更してください。

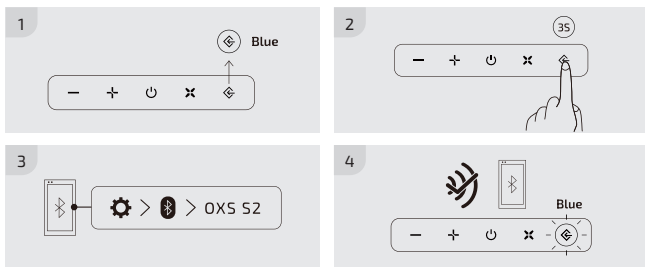
アナログケーブルで接続する



Bluetoothで接続する

接続前の確認事項

- 一度に接続できる機器は1台のみです。
- Bluetooth機能を搭載したパソコンに接続できます。
- 接続先の機器がサウンドバーから10m以内の距離にあることを確認してください。
- 接続時にPINコードが求められる場合、<0000>を入力してください。



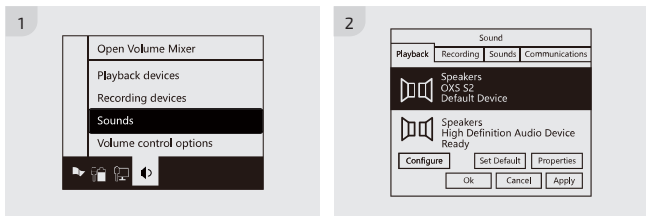
モード	説明	起動方法*	LED表示
ペアリング	新しい機器とのペアリング	ソース入力モード選択ボタンを3秒以上長押しします	青色点滅
接続準備完了状態	直前にペアリングした機器との接続の準備ができています。お手元の機器のBluetooth機能を有効にしてOXS S2を選んで接続します。	サウンドバーに接続していないとき自動的にオンします	青色点滅
接続済み	Bluetoothでサウンドバーに接続できました	接続先の機器とペアリングしたとき自動的にオンします	青色常時点灯
接続の切断	サウンドバーとの接続を切断します	サウンドバーまたはリモコンの入力モード選択ボタンを長押しして操作してください。 ・サウンドバーからテレビへのレスポンスが求められるため、接続の切断にある程度時間がかかります。機種によって必要な時間が異なります。	青の常時点灯から青の点滅に変わります

*入力モードがBluetoothモードに切り替えるとき(LED:青)、上記操作を行う必要があります。

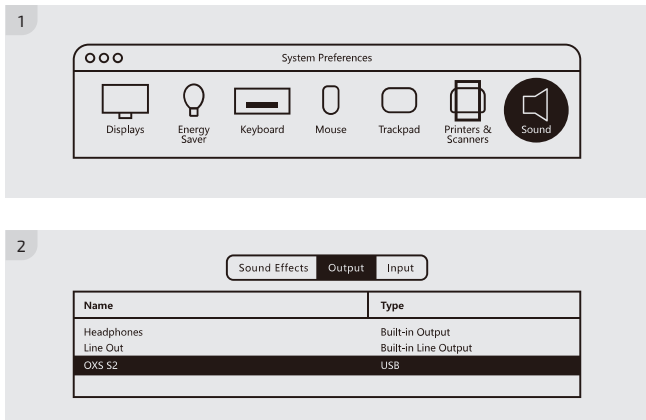
USB-C入力でスピーカーをデフォルト機器に設定する

スピーカーを初めてご利用頂くとき、システムのデフォルト再生機器として設定する必要があります。

Windows搭載パソコンをお使いのお客様へ



MAC搭載機器をお使いのお客様へ



入力モードの切り替え



入力モード	LEDインジケータ
TV ARC	白
OPT	黄
AUX	緑
Bluetooth	青
USB-C	紫

이 설명서 정보

사용 설명서는 두 부분으로 구성되어 있습니다: 이 간단한 종이 사용 설명서와 다운로드할 수 있는 자세한 전체 설명서입니다.

사용자 매뉴얼

제품 설치, 구성품 및 연결에 대해서는 이 설명서를 참조하세요.

전체 매뉴얼

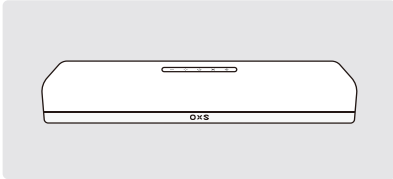
전체 매뉴얼은 OXS 웹사이트에서 확인하거나 문서 형식으로 다운로드할 수 있습니다. (<http://www.oxsaudio.com/support>)

디자인 및 사양은 사전 통지 없이 변경될 수 있습니다.

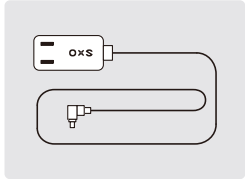
내용물

패킹 리스트	KR-3
디바이스 레이아웃	KR-4
원격	KR-5
사용 방법	KR-6
사운드바 설치	KR-6
위치 배치	KR-6
전원 켜기	KR-6
음원에 연결해 주십시오	KR-7
HDMI 케이블을 통한 연결	KR-7
광섬유 케이블을 통한 연결	KR-7
아날로그 케이블을 통한 연결	KR-7
Bluetooth를 통한 연결	KR-8
USB-C 입력이 있는 디폴트 디바이스를 스피커로 설정합니다	KR-9
Windows 시스템 사용자의 참고사항	KR-9
MAC 사용자의 참고사항	KR-9
입력 소스 변경	KR-10

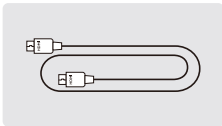
패킹 리스트



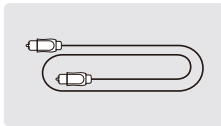
사운드바



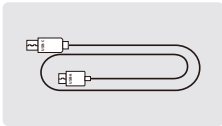
전원 코드



HDMI 케이블



광섬유 케이블



USB-C to A 케이블

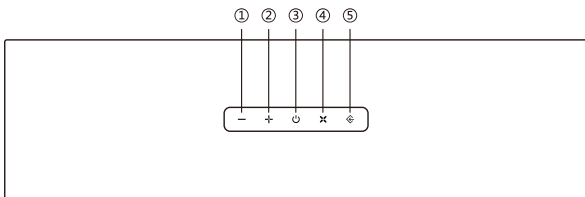


AAA 배터리

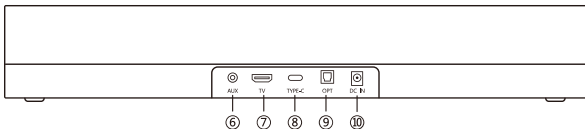


원격 제어

디바이스 레이아웃



① 음량 낮추기	짧게 누르기: 음량 낮추기 길게 누르기: 음량이 계속 낮아집니다
② 음량 높이기	짧게 누르기: 음량 높이기 길게 누르기: 음량이 계속 높아집니다
③ 전원	짧게 누르기: 전원 켜기, 대기 또는 끄기 LED 표시등: 오렌지색 = 켜진 상태 / 희미한 주황색 = 대기 상태
④ 가상 서라운드	짧게 누르기: 가상 서라운드 사운드 효과를 활성화합니다 LED 표시등: 오렌지색 = 켜진 상태
⑤ 입력 선택기	다음과 같은 5가지 입력 유형 전환이 가능합니다. TV -> OPT -> AUX -> BT -> USB C



⑥ AUX입력 (3.5mm 포트)

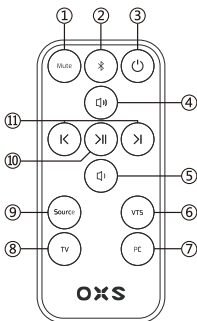
⑦ TV(ARC) 입력

⑧ Type-C 입력

⑨ 디지털 광섬유 입력

⑩ 전원 입력 (직류입력선)

원격

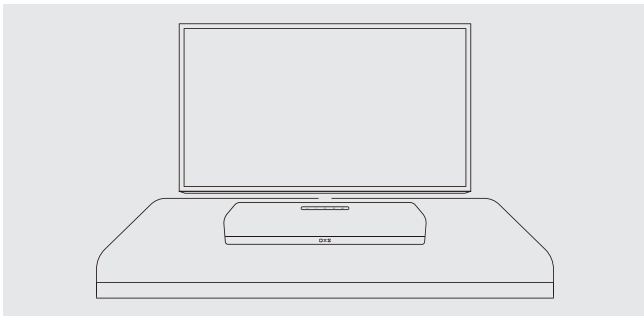


① 무음/무음 해제	사운드바에 무음/무음 해제를 합니다
② 블루투스	블루투스 모드/블루투스 페어링
③ 전원	사운드바를 켜거나 끄거나 대기 상태로 조절할 수 있습니다. 자동 대기 시 다음과 같은 경우 사운드바를 종료합니다. AUX/OPT/HDMI/BT 모드에서 15분 동안 오디오 신호 입력이 없습니다 대기 모드에서 전원 버튼을 눌러 스피커의 전원을 켭니다.
④ 음량 높이기	짧게 누르기: 음량 높이기
⑤ 음량 낮추기	짧게 누르기: 음량 낮추기
⑥ 가상 서라운드	오렌지색=켜진 상태
⑦ PC	Type-C 입력으로 전환
⑧ TV	TV 입력으로 전환
⑨ 입력 선택기	다음과 같은 5가지 입력 유형 전환이 가능합니다. HDMI -> OPT -> AUX -> BT -> Type-C
⑩ 재생/일시 정지	음악 파일 재생/일시 정지
⑪ 이전/다음	이전 또는 다음 음악 파일 선택

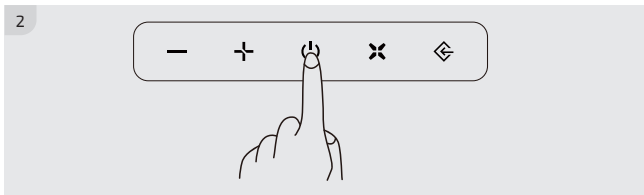
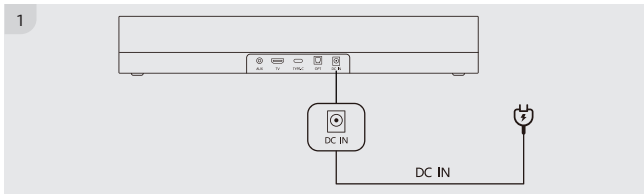
사용 방법

사운드바 설치

위치 배치

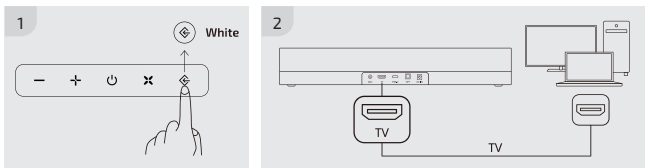


전원 켜기



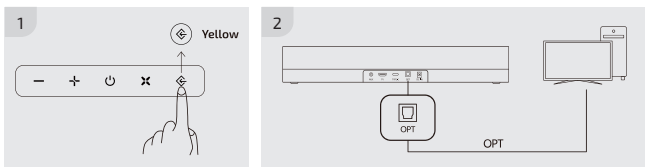
음원에 연결해 주십시오

HDMI 케이블을 통한 연결



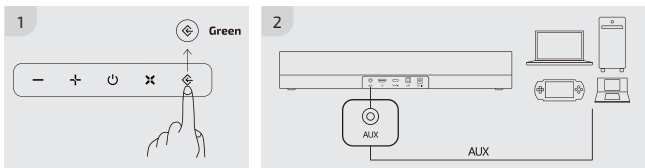
참고: 콘솔 출력을 HDMI로 변경하고 콘솔의 오디오 설정을 PCM 형식으로 변경하세요.

광섬유 케이블을 통한 연결



참고: 콘솔 출력을 옵티컬로 변경하고 콘솔의 오디오 설정을 PCM 형식으로 변경하세요.

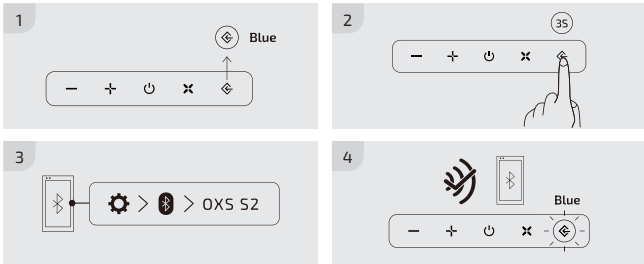
아날로그 케이블을 통한 연결



Bluetooth를 통한 연결

연결 전 확인 사항

- 한 번에 한 디바이스만 연결할 수 있습니다.
- 블루투스 기능을 지원한 컴퓨터에 연결할 수 있습니다.
- 연결해야 하는 디바이스가 사운드바에 10m 범위 내에 있는지 확인합니다.
- 연결 과정에서 PIN 코드가 필요한 경우 <0000>을 입력해 주십시오.



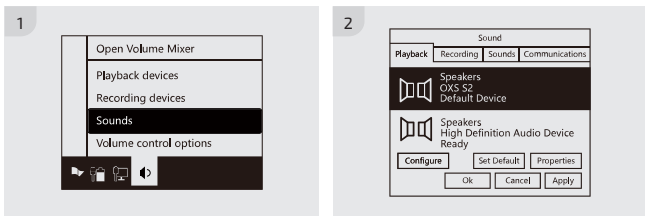
모드	설명	활성화 방법*	LED 동작
페어링	새 디바이스와 페어링	소스 입력 선택기 버튼을 3초 이상 길게 누릅니다	파란색 점멸
연결 가능	마지막으로 페어링된 디바이스에 연결할 준비가 되었습니다. 디바이스에서 블루투스를 켜고 OXSS2를 선택하여 연결합니다.	사운드바가 연결되어 있지 않을 때 자동으로 활성화됩니다	파란색 점멸
연결됨	디바이스가 블루투스를 통해 사운드 바에 연결된 경우	디바이스가 성공적으로 페어링 되면 자동으로 활성화됩니다	파란색 유지
미연결	사운드바에서 디바이스 연결을 끊어 주십시오	사운드바 상단이나 리모컨의 입력 선택 버튼을 길게 누릅니다. TV가 사운드바로 부터 응답을 받아야 하기 때문에 연결이 끊기는데 시간이 걸립니다. 시간은 모델에 따라 다릅니다.	파란색 점멸에서 파란색 유지 상태로 전환됩니다

*상기 모든 작업은 입력 선택기가 블루투스 모드로 설정되어 있을 때 수행해야 합니다. (LED: 파란색)

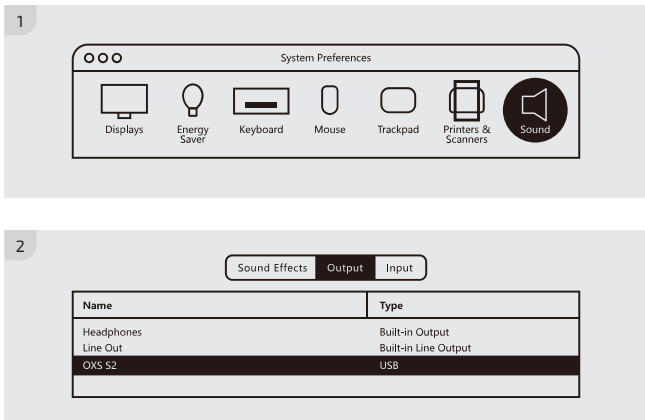
USB-C 입력이 있는 디폴트 디바이스를 스피커로 설정합니다

스피커 를 처음 사용하는 경우 디바이스를 시스템의 디폴트 재생 디바이스로 설정해야 합니다.

Windows 시스템 사용자의 참고사항



MAC 사용자의 참고사항



입력 소스 변경



입력 소스	LED 표시등
TV ARC	흰색
OPT	노란색
AUX	녹색
블루투스	푸른색
USB-C	자주색

OXS

Thank you for purchasing this OXS product.
To receive more complete service, please follow us at www.oxsaudio.com
If you have any question, please contact us at: service@oxsaudio.com