



Importado y Comercializado por Black Forest Spa

Rut: 77.277.107-K Direccion: Rafael Cañas 192, Providencia, Chile.

Telefono (2)2840 3426 www.tehtools.cl

Generador a Gasolina

TGG5500E TGG7500E

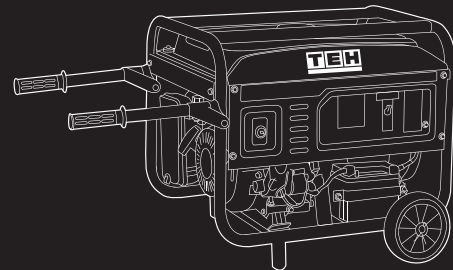
TGG8500E TGG9500E

Tools For Every Home



PRECAUCIÓN

Leer el manual de instrucciones antes de usar el aparato.



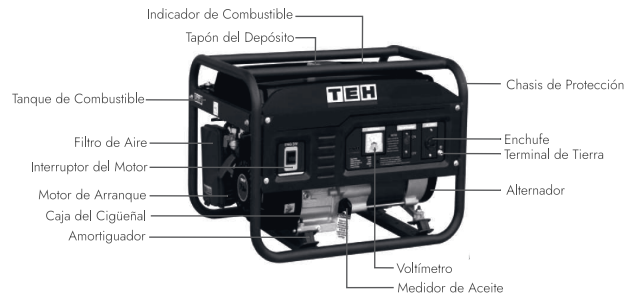
TEH

®

ESPECIFICACIONES TÉCNICAS

Modelo	TGG5500E	TGG7500E	TGG8500E	TGG9500E
Voltaje nominal	230V	230V	230V	230V
Potencia máxima	5,5 kW	7,5 kW	8,5 kW	9,5 kW
Potencia nominal	5,0 kW	7,0 kW	8,0 kW	9,0 kW
Frecuencia nominal	50 Hz	50 Hz	50 Hz	50 Hz
Regulación de voltaje	AVR	AVR	AVR	AVR
Modelo de motor	188F/P	192F/P	RWD192F/P-C	RWD194F/P-C
Tipo de motor	Refrigerado por aire forzado, 4 tiempos, un cilindro OHV			
Arranque	Manual o eléctrico	Manual o eléctrico	Manual o eléctrico	Manual o eléctrico
Capacidad de aceite	1,1L	1,3L	1,3L	1,3L
Capacidad de combustible	25L	25L	25L	25L
Peso neto/bruto	86/89 Kg	93/96 Kg	98/101 Kg	109/112 Kg
Dimensiones del paquete	710*560*610mm	710*560*610mm	710*560*610mm	710*560*610mm

COMPONENTES Y ACCESORIOS





APLICACIÓN

Potencia confiable en un tamaño compacto. Nuestros generadores a gasolina semi profesionales están diseñados para adaptarse a tus necesidades en cualquier lugar. Gracias al regulador automático de tensión (AVR), disfrutarás de una potencia constante y estable, protegiendo tus dispositivos de las molestas fluctuaciones de voltaje. ¡No te preocupes por interrupciones en tu suministro eléctrico, nuestro generador te respalda en todo momento!

DESCRIPCIÓN DE SIMBOLOS

Este manual es una fuente de información vital que debe ser conocida y comprendida. Su propósito principal es garantizar la seguridad y prevenir problemas relacionados con el aparato en cuestión. Para facilitar la identificación de esta información crucial, le instamos a prestar atención a los siguientes símbolos destacados:



¡PELIGRO! El símbolo de peligro indica la existencia de una situación de peligro inminente que si no se evita, PRODUCIRÁ la muerte o daños personales graves.



¡ADVERTENCIA! El símbolo de advertencia indica la existencia de una situación potencialmente peligrosa que si no se evita PODRÍA causar la muerte o daños personales graves.



PRECAUCIÓN: El símbolo de precaución indica la existencia de una situación potencialmente peligrosa que si no se evita, PODRÍA producir daños personales leves o moderados.

ADVERTENCIA DE SEGURIDAD



Lee este manual cuidadosamente y familiarízate con el aparato. Sigue todas las notas operativas y restricciones, y ten en cuenta los posibles peligros de este dispositivo.

- Coloca el aparato solo en superficies estables.
- La carga no debe exceder la potencia indicada en la etiqueta de clasificación del generador.
- Sobrecargarlo puede resultar en daños o una vida útil más corta del aparato.
- El motor no debe funcionar a una velocidad de rotación excesiva. Las partes que afectan la velocidad de rotación deben ser modificadas o reemplazadas.
- No operes ni almacenes el aparato en lugares húmedos o en superficies altamente conductoras como recubrimientos metálicos o estructuras de acero.



Los gases de escape del motor son venenosos; no los operes en una habitación sin ventilación. Si se utiliza en una habitación ventilada, se deben cumplir requisitos adicionales de protección contra incendios y explosiones.

**ADVERTENCIA**

Este generador produce un voltaje potente que puede resultar en electrocución.

- SIEMPRE conecta a tierra el generador antes de usarlo (ver la sección "Conexión a tierra del generador" en la sección "PREPARACIÓN DEL GENERADOR PARA SU USO").
- El generador solo debe conectarse a dispositivos eléctricos, ya sea directamente o con un cable de extensión. Al utilizar líneas de extensión o redes de distribución móviles, la longitud total de las líneas para una sección transversal de 1.5 mm² no debe exceder los 60 m; para una sección transversal de 2.5 mm², no debe exceder los 100 m.
- No utilices en condiciones lluviosas o húmedas.
- Protege a los niños manteniéndolos a una distancia segura del grupo generador. No permitas que niños o personas no calificadas lo operen.

**ADVERTENCIA**

Este generador produce calor cuando está en funcionamiento.

- Algunas partes del motor de combustión interna se calientan y pueden causar quemaduras. No toques las superficies calientes. Presta atención a las advertencias en el grupo generador.

**PRECAUCIÓN**

El uso incorrecto de este generador puede dañarlo o acortar su vida útil.

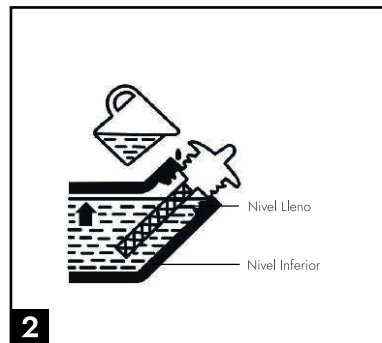
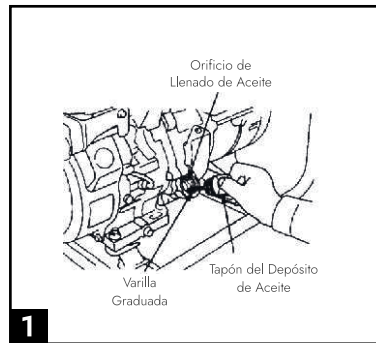
- Utiliza el generador solo para los fines previstos.
- Opera solo en superficies secas y niveladas.
- Permite que el generador funcione durante varios minutos antes de conectar dispositivos eléctricos.
- Apaga y desconecta cualquier dispositivo defectuoso del generador.

- No excedas la capacidad de carga del generador conectando más dispositivos eléctricos de los que puede manejar.
- No enciendas los dispositivos eléctricos hasta que estén conectados al generador. Apaga todos los dispositivos eléctricos conectados antes de detener el generador.

PREPARACIÓN

LLENADO DE ACEITE DEL MOTOR

El motor requiere aceite para funcionar correctamente. El generador nuevo, directamente del paquete, no contiene aceite en el cárter. El usuario debe agregar la cantidad adecuada de aceite antes de poner en funcionamiento el generador por primera vez.



LLENADO DE COMBUSTIBLE

Para asegurarte de que el generador funcione sin problemas, utiliza solo **GASOLINA SIN PLOMO**.

⚠ IMPORTANTE:

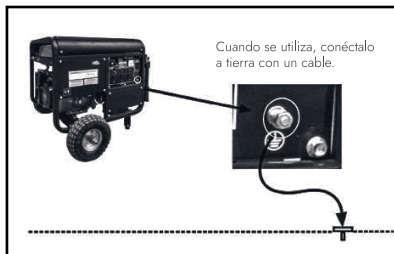
- Nunca uses una mezcla de aceite y gasolina.
- Nunca uses gasolina vieja.
- Evita que entre suciedad o agua en el tanque de combustible.
- No dejes el generador almacenado durante largos períodos de tiempo con combustible en el tanque.

CONEXIÓN A TIERRA DEL GENERADOR

⚠ ADVERTENCIA

No conectar adecuadamente a tierra el generador puede resultar en electrocución.

Conecta a tierra el generador apretando la tuerca de conexión a tierra contra un cable de tierra. Este cable de tierra debe estar conectado en el otro extremo a una varilla de tierra de cobre o bronce que se haya clavado en la tierra.



OPERACIÓN

PUESTA EN MARCHA DEL GENERADOR

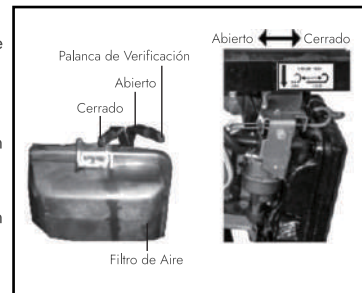
Antes de poner en marcha el generador, asegúrate de haber leído la sección "PREPARACIÓN PARA LA OPERACIÓN" de este manual.

⚠ ADVERTENCIA

Desconecta todas las cargas eléctricas del generador antes de intentar arrancarlo.

Para poner en marcha el generador utilizando la función de arranque eléctrico, realiza los siguientes pasos:

1. Asegúrate de que no haya dispositivos eléctricos conectados al generador. Estos dispositivos pueden dificultar el arranque del motor.
2. Verifica que el generador esté correctamente conectado a tierra.
3. Verifica los niveles de aceite y gasolina.
4. Gira la válvula de combustible a la posición "encendido".
5. Mueve la palanca del estrangulador a la posición "cerrado".



Válvula de Gasolina.



6. Coloca el interruptor del motor en la posición "encendido" (ON).
7. a. Tira lentamente de la cuerda del arrancador de retroceso hasta sentir una ligera resistencia. Luego, tira rápidamente para arrancar el motor.
- b. Si el motor no arranca, repite el paso.

Vuelve a colocar suavemente el agarre en la máquina. Nunca permitas que la cuerda se suelte de golpe.

- c. **NOTA:** Después de varios intentos de arrancar el motor, consulta la guía de solución de problemas antes de intentar nuevamente.
- d. Una vez que el motor haya arrancado, mueve la palanca del estrangulador a la posición "abierta". Permite que el generador funcione durante varios minutos antes de intentar conectar dispositivos eléctricos.

USO DEL GENERADOR

⚠ ADVERTENCIA

Nunca conectes el generador directamente a otras fuentes de energía.

1. Asegúrate de que todos los electrodomésticos estén en buen estado de funcionamiento antes de conectarlos al generador. Los aparatos defectuosos pueden crear un riesgo eléctrico. Si un aparato comienza a funcionar de manera anormal, se vuelve lento o se detiene repentinamente, apaga inmediatamente el interruptor del motor. Luego, desconecta el aparato y examínalo en busca de signos de mal funcionamiento.
2. La mayoría de los aparatos motorizados requieren más potencia de la indicada para el arranque.
3. Una sobrecarga considerable hará que el disyuntor se abra. Superar el límite de tiempo de operación a máxima potencia o sobrecargar el generador puede no activar el disyuntor, pero acortará la vida útil del generador.

4. No excedas la capacidad de corriente especificada para ninguna toma de corriente. Si un circuito sobrecargado hace que el disyuntor de corriente alterna se apague, reduce la carga en el circuito, espera unos minutos y restablece el disyuntor.

⚠ PRECAUCIÓN

Si el generador debe suministrar energía a dos o más cargas, asegúrate de conectarlas una por una, comenzando con la que tenga una corriente de arranque más alta.

Una vez que hayas permitido que el motor funcione durante varios minutos, puedes conectar dispositivos eléctricos al generador.

USO DE CORRIENTE ALTERNA

⚠ PRECAUCIÓN

Familiarízate con las marcas del panel antes de conectar dispositivos eléctricos.

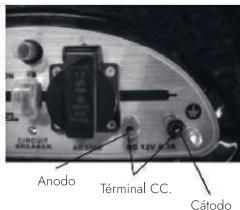
Puedes conectar dispositivos eléctricos que funcionen con corriente alterna según sus requisitos de carga.

⚠ PRECAUCIÓN

Los conjuntos generadores solo pueden cargarse hasta su potencia nominal bajo las condiciones ambientales indicadas. La reducción de potencia probablemente se deba al uso en temperaturas, altitudes y humedad más altas que las especificadas en las condiciones de referencia.

El conjunto generador puede arrancar y funcionar a temperaturas ambientales entre -15°C y 40°C, y las condiciones de referencia estándar son:

- Temperatura ambiente: 25°C
- Presión del aire ambiente: 100 kPa
- Humedad relativa: 30%
- Altitud: 1000 metros.



USO DE CORRIENTE CONTINUA (Solo para generadores con salida de CC)

El generador está equipado con un terminal de CC. Cuando se alimenta a través de él, asegúrese de que tanto el ánodo como el cátodo estén conectados correctamente a los terminales de CC.

Este terminal no está destinado a cargar baterías de automóviles.

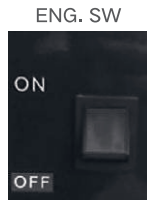
DETENER EL GENERADOR

1. En caso de emergencia:

Para detener el generador en una emergencia, gire el interruptor del motor a la posición OFF.

2. En uso normal:

a. Apague el interruptor del disyuntor y luego desconecte todos los dispositivos eléctricos conectados.



- Deje que el generador funcione durante varios minutos sin dispositivos eléctricos conectados. Esto ayuda a estabilizar la temperatura del generador.
- Gire el interruptor del motor a la posición "OFF".
- Gire la válvula de combustible a la posición "OFF".

Permita que el generador se enfríe durante varios minutos antes de tocar las áreas que se calientan durante el uso.

Permitir que el gas se almacene en el tanque del generador durante largos períodos de tiempo sin usarlo puede dificultar el arranque del generador en el futuro. Nunca almacenes el generador durante períodos prolongados de tiempo con combustible en el tanque.

BATERÍA

ADVERTENCIA

- La batería contiene ácido sulfúrico. El ácido de la batería es venenoso. Inclinar el generador con la batería instalada puede causar derrames de ácido de la batería.
- La batería emite gas hidrógeno explosivo.
- Dejar la batería conectada durante largos períodos de tiempo sin usar el generador puede hacer que la batería se descargue. Desconecta el cable negativo de la batería para almacenamiento. Después de desconectar el cable, cubre el extremo libre con un aislante como cinta eléctrica.

CAMBIA LA BATERÍA

Si tu generador arranca manualmente (usando la cuerda de arranque de retroceso) pero no arranca eléctricamente (con la llave), es posible que la batería esté descargada.

En este caso, puedes recargar la batería arrancando el generador manualmente y dejándolo funcionar durante 20 minutos. Sin embargo, si tu batería ya no retiene la carga, es posible que necesites reemplazarla:

- (1) Desconecta el cable positivo (+) y el negativo (-) de la batería.
- (2) Retira el soporte metálico que asegura la batería al generador.
- (3) Instala la batería de reemplazo y asegúrala al generador con el soporte.
- (4) Conecta el cable positivo y el negativo de la nueva batería.

MANTENIMIENTO

Realizar el mantenimiento adecuado de rutina en tu generador ayudará a prolongar la vida útil de tu máquina. Realiza las verificaciones y operaciones de mantenimiento de acuerdo con el cronograma indicado en la figura.



PRECAUCIÓN

Nunca realices operaciones de mantenimiento mientras el generador esté en funcionamiento.


PROGRAMA DE MANTENIMIENTO RECOMENDADO

Tiempos de Uso		Cada Uso	1er Mes de Uso o Primeras 20 Horas	Cada 3 Meses o 50 Horas	Cada 6 Meses o 100 Horas	Cada año o 300 Horas	Según sea Necesario
Aceite de Motor	Comprobar Nivel	X					
	Reemplazar		X	X			X
Filtro de Aire	Revisar	X					
	Limpiar			X			
Copa del Filtro de Combustible	Limpiar				X		
Bujía	Revisar/ Limpiar				X		
Tanque de Gas	Comprobar el Nivel de Gas	X					
	Limpiar					X	
Batería	Reemplazar						X

LIMPIEZA DEL GENERADOR

Siempre intente usar su generador en un lugar fresco y seco. En caso de que su generador se ensucie, puede limpiar el exterior con uno o más de los siguientes métodos:

- Un paño húmedo.
- Un cepillo suave.
- Una aspiradora.
- Aire a presión.

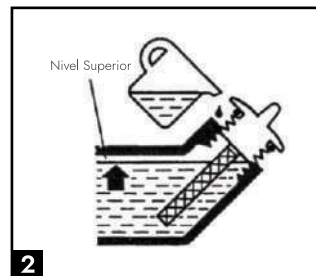
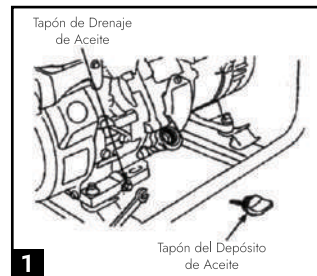
 **Nunca limpie su generador con un cubo de agua o una manguera. El agua puede ingresar a las partes internas del generador y causar un cortocircuito o corrosión.**

CAMBIO DE ACEITE DEL MOTOR

Drene el aceite mientras el motor esté caliente para asegurar un drenaje rápido y completo.

1. Retire el tapón de drenaje y la arandela de sellado, quite la tapa de llenado de aceite y drene el aceite.
2. Vuelva a instalar el tapón de drenaje y la arandela de sellado. Apriete el tapón de forma segura.
3. Rellene con el aceite recomendado y verifique el nivel de aceite. Lávese las manos con agua y jabón después de tocar el aceite.

 **Nunca deseche el aceite de motor usado en la basura o por el desagüe. Por favor, llame a su centro de reciclaje local o taller de automóviles para organizar la eliminación del aceite.**



MANTENIMIENTO DEL FILTRO DE AIRE

El mantenimiento regular del filtro de aire ayuda a mantener un flujo de aire adecuado hacia el carburador. Verifique ocasionalmente que el filtro de aire esté libre de suciedad excesiva.

1. Desenrosque la tuerca de la cubierta del filtro de aire.
 2. Retire los elementos de espuma del recinto.
 3. Limpie la suciedad del interior del recinto vacío del filtro de aire.
 4. Lave los elementos de espuma con detergente doméstico y agua tibia. Deje que se sequen.
 5. Remoje los elementos secos en aceite de motor. Escorra el exceso de aceite.
- Coloque nuevamente los elementos de espuma en el recinto del filtro de aire y vuelva a colocar la cubierta.

LIMPIEZA DE LA COPA DEL FILTRO DE COMBUSTIBLE

La copa del filtro de combustible es una pequeña cavidad ubicada debajo de la válvula de combustible. Ayuda a atrapar la suciedad y el agua que puedan estar en el tanque de combustible

antes de que puedan ingresar al motor. Para limpiar la copa del filtro de combustible:

1. Gire la válvula de combustible a la posición "apagado".
2. Desenrosque la copa del filtro de combustible de la válvula de combustible utilizando una llave. Gire la válvula hacia usted para desenroscar.
3. Limpie la copa de todos los sedimentos utilizando un trapo o cepillo.
4. Vuelva a instalar la copa del filtro de combustible.

SERVICIO DE BUJÍA

Para realizar el mantenimiento de la bujía, necesitarás una llave de bujía.

Para asegurar un correcto funcionamiento del motor, la bujía debe tener la separación adecuada y estar libre de depósitos. Si el motor ha estado funcionando, el silenciador estará muy caliente. Ten cuidado de no tocar el silenciador.

1. Retira la tapa de la bujía.
2. Limpia cualquier suciedad alrededor de la base de la bujía.
3. Utiliza una llave de bujía para quitar la bujía.
4. Inspecciona visualmente la bujía. Desecha la bujía si el aislador está agrietado o astillado. Limpia la bujía con un cepillo de alambre si se va a reutilizar.
5. Mide la separación de la bujía con una galga de espesores.
Ajusta según sea necesario doblando cuidadosamente el electrodo lateral.
La separación debe ser: (0.60-0.70 mm).
7. Verifica que la arandela de la bujía esté en buenas condiciones y enrosca la bujía a mano para evitar el cruzamiento de hilos.
8. Después de que la bujía esté en su lugar, ajústala con una llave de bujía para comprimir la arandela.
9. Si estás instalando una bujía nueva, ajústala media vuelta después de que la bujía se asiente para comprimir la arandela.

Si estás reinstalando una bujía usada, ajústala 1/8 a 1/4 de vuelta después de que la bujía se asiente para comprimir la arandela.

ADVERTENCIA

1. La bujía debe estar correctamente apretada. Una bujía mal ajustada puede calentarse mucho y dañar el motor.

2. Nunca utilices bujías que tengan un rango de temperatura inadecuado. Utiliza solo las bujías recomendadas o equivalentes.

ALMACENAMIENTO/TRANSPORTE

Al transportar el generador, apaga el interruptor del motor y la válvula de combustible. Mantén el generador en posición vertical para evitar derrames de combustible. El combustible puede ser inflamable.

ADVERTENCIA

El contacto con un motor caliente o el sistema de escape puede causar quemaduras graves o incendios. Deja que el motor se enfríe antes de transportar o almacenar el generador.

Ten cuidado de no dejar caer o golpear el generador durante el transporte. No coloques objetos pesados sobre el generador, ya que podrían causar daños o derrames de combustible.

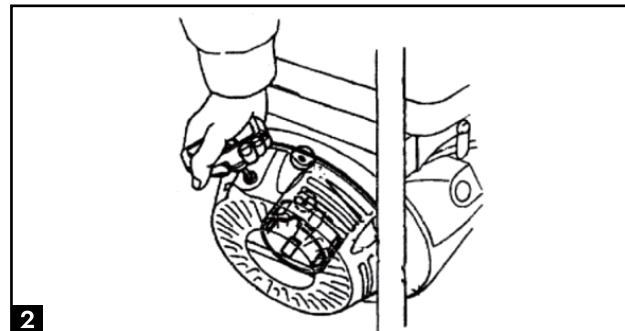
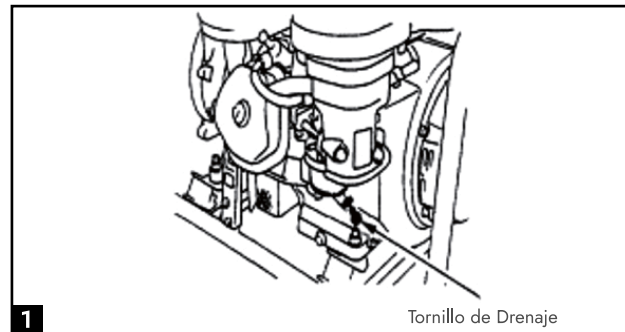
ANTES DE ALMACENAR LA UNIDAD POR UN PERÍODO PROLONGADO

1. Asegúrate de que el área de almacenamiento esté libre de humedad excesiva y polvo.
2. Realiza el mantenimiento según la tabla a continuación.

TIEMPO DE ALMACENAMIENTO	PROCEDIMIENTO DE SERVICIO RECOMENDADO PARA EVITAR UN ARRANQUE DIFÍCIL
Menos de 1 Mes	No requiere preparación.
1 a 2 Meses	Llene con gasolina fresca y agregue acondicionador de gasolina*.
2 Meses a 1 Año	<ol style="list-style-type: none"> 1. Llene con gasolina nueva y acondicionador de gasolina*. 2. Drene el recipiente del flotador del carburador.
1 Año o Más	<ol style="list-style-type: none"> 1. Llena con gasolina fresca y un acondicionador de gasolina. 2. Retira la bujía. Coloca una cucharada de aceite de motor en el cilindro. Gira lentamente el motor con la cuerda de arranque para distribuir el aceite. 3. Vuelve a instalar la bujía. 4. Cambia el aceite del motor. 5. Después de sacarlo del almacenamiento, drena la gasolina almacenada antes de encenderlo.
<p>Utiliza acondicionadores de gasolina formulados para prolongar la vida útil durante el almacenamiento. Ponte en contacto con tu distribuidor autorizado de generadores TEHTOOLS para obtener recomendaciones sobre acondicionadores.</p>	

ALMACENAMIENTO

1. Drena el carburador aflojando el tornillo. Drena la gasolina en un recipiente adecuado.



⚠ ADVERTENCIA

La gasolina es extremadamente inflamable y explosiva en ciertas condiciones. Realiza esta tarea en un área bien ventilada con el motor apagado. No fumes ni permitas llamas o chispas en el área durante este procedimiento.

1. Cambia el aceite del motor.
2. Retira la bujía y vierte aproximadamente una cucharada de aceite limpio en el cilindro. Gira el motor varias veces para distribuir el aceite, luego vuelve a instalar la bujía.
3. Tira lentamente de la cuerda de arranque hasta sentir resistencia, luego continúa tirando hasta sentir que la resistencia desaparece y el pistón se acerca a su punto de compresión donde tanto la válvula de admisión como la de escape están cerradas. Almacenar el motor en esta posición ayudará a protegerlo contra la corrosión interna.

TARJETA DE GARANTÍA

Estimados clientes, el servicio de garantía para la compra de productos TEH es el siguiente: En condiciones normales de uso, dentro de los tres meses siguientes a la fecha de compra, se garantiza que el daño es causado por la calidad de la herramienta.

Durante el periodo de garantía, no están cubiertos por la misma:

- a. Cualquier daño causado por el desgaste natural y la sobrecarga.
- b. Cualquier daño causado por el uso de accesorios inferiores de bajo precio.
- c. Cualquier daño causado por el transporte o almacenamiento inadecuado
- d. Cualquier producto que haya sido abierto, reparado, sustituido o modificado por sí mismo.
- e. Cualquier daño causado por el mal uso, que exceda el ámbito de uso de la herramienta y que no se utilice y mantenga de acuerdo con las instrucciones.

Sr./Sra.: _____ Empleado: _____

Número de contacto: _____

Dirección de contacto: _____

Registro de garantía: _____

Código postal: _____

NOTA IMPORTANTE

1. La factura /boleta y la tarjeta de garantía deben presentarse en el momento de solicitar la garantía.
2. El número de factura/boleta es el mismo que el de la tarjeta de garantía.
3. Una vez emitida esta tarjeta de garantía, si se pierde, no se volverá a emitir. Por favor, consérvela adecuadamente

Nota: La empresa se reserva el derecho de modificar las disposiciones anteriores y tiene el derecho de interpretación final en el caso de que el servicio de garantía no viole las leyes nacionales.