



Importado y Comercializado por Black Forest Spa

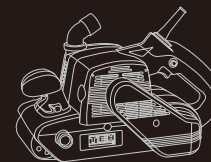
Rut: 77.277.107-K Direccion: Rafael Cañas 192, Providencia, Chile.

Telefono (2)2840 3426 www.tehtools.cl

Lijadora de Banda

TBS3710 TBS3712

To Be Your Exclusive Helper



TEH



ESPECIFICACIONES TÉCNICAS

Modelo	TBS3710	TBS3712
Tensión nominal	220V 50Hz	220V 50Hz
Potencia nominal de entrada	1010W	1200W
Velocidad de la cinta abrasiva	120-380m/min	500m/min
Tamaño de la cinta abrasiva	76x533mm	100x610mm

COMPONENTES Y ACCESORIOS



Accesorios incluidos:
 1 manual de instrucciones
 1 cinta de lijado
 1 bolsa para el polvo
 1 adaptador de puerto para el polvo (TBS3710)
 2 escobillas de carbón de repuesto

INSTRUCCIONES DE SEGURIDAD

ADVERTENCIA ⚠

Lea todas las instrucciones. Si no se siguen todas las instrucciones indicadas a continuación, se puede provocar una descarga eléctrica, incendio y/u otras lesiones graves. Las advertencias enumeradas a continuación se refieren a la herramienta eléctrica con cable o a la herramienta eléctrica con batería (sin cable).

ÁREA DE TRABAJO

- Mantenga el área de trabajo limpia y bien iluminada. Las zonas desordenadas y oscuras invitan a los accidentes.
- No utilice las herramientas eléctricas en atmósferas explosivas, como en presencia de líquidos, gases o polvo inflamables. Las herramientas eléctricas crean chispas que pueden encender el polvo o los humos.
- Mantenga alejados a los niños y a los transeúntes mientras utiliza las herramientas eléctricas. Las distracciones pueden provocar pérdida de control.

SEGURIDAD ELÉCTRICA

- Los enchufes de las herramientas eléctricas deben coincidir con la toma de corriente. Nunca modifique el enchufe de ninguna manera. No utilice ningún adaptador en enchufes con herramientas eléctricas conectadas a tierra. Los enchufes no modificados y los tomacorrientes correspondientes reducirán el riesgo de descarga eléctrica.
- Evite el contacto del cuerpo con superficies conectadas a tierra, como tuberías, radiadores, ranuras y refrigeradores. Existe un mayor riesgo de descarga eléctrica si su cuerpo está conectado a tierra.
- No exponga las herramientas eléctricas a la lluvia o a la humedad. La entrada de agua en una herramienta eléctrica aumentará el riesgo de descarga eléctrica.
- No abuse del cable. Nunca utilice el cable para transportar, tirar o desenchufar las herramientas eléctricas.

e) Cuando utilice una herramienta eléctrica al aire libre, utilice un cable alargador adecuado para su uso en exteriores. El uso de un cable adecuado para uso en exteriores reduce el riesgo de descarga eléctrica.

SEGURIDAD PERSONAL

a) Manténgase alerta, preste atención a lo que hace y utilice el sentido común cuando utilice una herramienta eléctrica. No utilice una herramienta eléctrica cuando esté cansado o bajo la influencia de drogas, alcohol o medicamentos. Un momento de falta de atención al utilizar una herramienta eléctrica puede provocar lesiones personales graves.

b) Utilice el equipo de seguridad. Utilice siempre protección para los ojos. El equipo de seguridad, como la máscara antipolvo, el calzado de seguridad antideslizante, casco, o protección auditiva utilizados en condiciones apropiadas reducirán el riesgo de lesiones personales.

c) Evite el arranque accidental. Asegúrese de que el interruptor está en la posición de apagado antes de conectarlo. Llevar herramientas eléctricas con el dedo en el interruptor o enchufar las herramientas eléctricas que tienen el interruptor encendido invita a los accidentes.

d) Retire cualquier llave de ajuste o llave inglesa antes de encender la herramienta eléctrica. Una llave inglesa o una llave en una parte giratoria de la herramienta eléctrica puede provocar lesiones personales.

e)) No se extienda en exceso. Mantenga en todo momento el equilibrio y la posición correcta de los pies. Esto permite un mejor control de la herramienta eléctrica en situaciones inesperadas.

f) Vístase adecuadamente. No lleve ropa suelta ni joyas. Mantenga el pelo, la ropa y los guantes lejos de las piezas móviles. La ropa suelta, las joyas o el pelo largo pueden quedar atrapados en las piezas móviles.

g) Si se proporcionan dispositivos para la conexión de instalaciones de extracción y recogida de polvo, asegúrese de que estén conectados y se utilicen correctamente. El uso de estos dispositivos puede reducir los riesgos relacionados con el polvo.

USO Y CUIDADO DE LA HERRAMIENTA ELÉCTRICA

a) No fuerce la herramienta eléctrica. Utilice la herramienta eléctrica correcta para su aplicación. La herramienta eléctrica correcta hará el trabajo mejor y más seguro a la velocidad para la que fue diseñada.

b) No utilice la herramienta eléctrica si el interruptor no la enciende ni la apaga. Cualquier herramienta eléctrica que no se pueda controlar con el interruptor es peligrosa y debe ser reparada.

c) Desconecte el enchufe de la fuente de alimentación antes de realizar cualquier ajuste, cambiar accesorios o guardar las herramientas eléctricas. Estas medidas de seguridad preventivas reducen el riesgo de poner en marcha la herramienta eléctrica accidentalmente.

d) Guarde las herramientas eléctricas en reposo fuera del alcance de los niños y no permita que personas que no estén familiarizadas con la herramienta eléctrica o con estas instrucciones manejen la herramienta eléctrica. Las herramientas eléctricas son peligrosas en manos de usuarios no formados.

e) Realice el mantenimiento de las herramientas eléctricas. Compruebe si hay desalineación o atascamiento de las piezas móviles, rotura de piezas o cualquier otra condición que pueda afectar al funcionamiento de las herramientas eléctricas. Si está dañada, repare la herramienta eléctrica antes de utilizarla. Muchos accidentes son causados por herramientas eléctricas mal mantenidas.

f) Mantenga las herramientas de corte afiladas y limpias. Las herramientas de corte bien mantenidas y con bordes de corte afilados son menos propensas a atascarse y son más fáciles de controlar.

c) Desconecte el enchufe de la fuente de alimentación antes de realizar cualquier ajuste, cambiar accesorios o guardar las herramientas eléctricas. Estas medidas de seguridad preventivas reducen el riesgo de poner en marcha la herramienta eléctrica accidentalmente.

d) Guarde las herramientas eléctricas en reposo fuera del alcance de los niños y no permita que personas que no estén familiarizadas con la herramienta eléctrica o con estas instrucciones manejen la herramienta eléctrica. Las herramientas eléctricas son peligrosas en manos de usuarios no formados.

SERVICIO

a) El servicio de la herramienta debe ser realizado únicamente por personal cualificado. El servicio o mantenimiento realizado por personal no cualificado puede ocasionar riesgos de lesiones.

b) Al realizar el mantenimiento de una herramienta, utilice únicamente piezas de repuesto idénticas. Esto garantizará que se mantenga la seguridad de la herramienta eléctrica.

NORMAS DE SEGURIDAD ADICIONALES PARA LA LIJADORA DE BANDA

1. Asegúrese de que la fuente de alimentación cumple con los requisitos indicados en la placa de características de la herramienta.

2. No utilice la herramienta en condiciones de humedad o mojado.

3. Mantenga siempre el área de trabajo libre de peligros de tropiezo.

4. Cuando utilice la lijadora, asegúrese siempre de que lleva puesto un equipo de seguridad que incluya gafas de seguridad, orejeras, máscara anti polvo y otras prendas de protección, como guantes y delantal.
5. Apague siempre la lijadora y desenchufe el cable de alimentación antes de realizar ajustes, cambiar accesorios, realizar el servicio, el mantenimiento o guardar las herramientas eléctricas.
6. Cuando instale o sustituya la cinta de lija y otros accesorios, asegúrese de que el interruptor está apagado y que el enchufe está desconectado de la red eléctrica.
7. Antes de conectar el cable de alimentación a la red eléctrica, asegúrese de que el interruptor esté en la posición de apagado.
8. Compruebe siempre la pieza de trabajo antes de utilizarla y retire cualquier obstáculo como clavos, grapas, tornillos, cuerdas, trapos, telas y otros desechos.
9. Compruebe la posición de los cables de alimentación antes de empezar a trabajar, asegurándose de que están bien alejados de la zona de trabajo.
10. Compruebe siempre las paredes, el suelo y los techos para evitar que haya cables eléctricos ocultos, tuberías, etc.
11. No toque la cinta de arena o la pieza de trabajo directamente después de la operación. Puede estar CALIENTE y podría estallar.
12. Si necesita un cable de extensión, asegúrese de que tiene el amperaje correcto para su lijadora y que esté en condiciones eléctricas seguras.
13. Desenrolle completamente el cable de extensión si el cable de extensión se suministra con un tambor de cable. Esto evitará el sobrecalentamiento.
14. Tenga especial cuidado para evitar los polvos nocivos y tóxicos al lijar superficies pintadas con plomo, maderas y metales, incluyendo lo siguiente:
15. Todas las personas que entren en la zona de trabajo deben llevar una máscara especialmente diseñada para la protección contra el polvo y los humos tóxicos como los que se derivan del lijado de la pintura con plomo.
16. Los niños y las mujeres embarazadas no deben entrar en la zona de trabajo.
17. No comer, beber ni fumar en la zona de trabajo.
18. Se debe tener mucho cuidado al lijar superficies pintadas. El polvo puede contener plomo que, si entra en contacto con la piel o se respira, provocará una intoxicación. Si sospecha que la pintura contiene plomo, deje de hacerlo inmediatamente y busque asesoramiento profesional.

19. No utilice bandas de lijado desgastadas o dañadas. Esto puede provocar una sobrecarga del motor y un trabajo inferior al estándar.
20. No utilice la misma banda de lijado para madera y metal, ya que las partículas de metal se incrustan en la banda de lijado y dañan las superficies de madera. Esto anulará cualquier daño innecesario a la base.
21. Limpie regularmente la acumulación de polvo en la base (bajo la banda de lijado) y en la pieza de trabajo.
22. No deje que la cinta de lija se desgaste completamente antes de sustituirla. Esto evitará cualquier daño innecesario en la base.
23. Sujete siempre la lijadora firmemente con ambas manos.
24. Cuando utilice la lijadora asegúrese de que la pieza de trabajo está bien sujeta a un banco de trabajo.
25. La lijadora debe estar en funcionamiento antes de que la almohadilla de lijado entre en contacto con la pieza de trabajo.
26. Deje que la lijadora alcance su velocidad óptima antes de empezar a trabajar.
27. Mantenga las manos y otras partes del cuerpo alejadas de la almohadilla de lijado mientras la lijadora está en uso.
28. No deje la herramienta hasta que la almohadilla de lijado se haya detenido por completo.
29. Esta herramienta no debe utilizarse en superficies húmedas.
30. No intente realizar tareas fuera de la capacidad de esta herramienta.






PRECAUCIÓN

- 1. Para obtener los mejores resultados y un uso seguro de esta herramienta, se recomienda que la pieza de trabajo esté sujeta firmemente a un banco de trabajo.**
- 2. Utilice la banda de lijado adecuada para cada tarea. Cuanto más alto sea el número de grano, más gruesa es la banda de lijado.**
- 3. Si el material no se retira con la rapidez deseada, puede ser necesaria una banda de lijado con un número de grano superior. La aplicación de una presión excesiva sobre la herramienta no dará lugar a un funcionamiento más rápido.**

4. Mueva la lijadora hacia delante y hacia atrás sobre la pieza de trabajo a una velocidad constante, asegurándose de que se aplica un peso uniforme.
5. Lijar siempre las superficies de madera tira por tira, en paralelo al grano. No mueva la herramienta en círculos.
6. Cuando prepare la madera para pintar o barnizar, comience por utilizar una banda de lijado de grano grueso para eliminar el material. Siga con una banda de lijado de grano fino para obtener un acabado suave.
7. Para obtener un acabado suave y evitar marcas de arañazos no deseadas, asegúrese de que el lijado final se realice con un nuevo trozo de hoja de lijado.
8. Esta herramienta no es apta para su uso en yeso.

NOTA IMPORTANTE

SÍMBOLOS

-  Lea el manual
-  Precaución
-  Usar protección
-  Doble aislamiento
-  Clasificación RAEE

PRECAUCIÓN

Antes de usar la lijadora de banda asegúrese de leer cuidadosamente el manual de instrucciones.

INSTRUCCIONES DE OPERACIÓN

PRECAUCIÓN

No lijar superficies de yeso (ADVERTENCIA: En este caso su garantía queda anulada) esto puede obstruir el motor (escobillas, cojinetes).
Saque la herramienta eléctrica del paquete. No la conecte a la red eléctrica antes del montaje.

SELECCIÓN DE LA CORREA PARA LIJAR

Tipo K # para trabajar en piezas de trabajo de madera, hierro y acero.

Cinturón de grano	Uso
K40	mecanizado bruto
K80	Medio, mecanizado bruto
K150	Mecanizado fino

Para el lijado basto, utilice una banda con un tamaño de grano de 40# y 60#. Para un lijado más fino, utilice uno de los tamaños de grano más fino correspondientes.

En superficies irregulares, utilice primero una banda de lijado de grano grueso para alisar y luego una banda más fina para el trabajo fino.

SUSTITUCIÓN DE LA CINTA DE LIJA

1. Desconecte la lijadora de la red eléctrica.
 2. Saque la palanca de bloqueo en el lateral de la lijadora de banda para soltar la banda de arena de los rodillos.
 3. Seleccione una banda de lijado con el tamaño de grano adecuado para la tarea.
 4. Coloque la cinta de lija en los rodillos.
- ⚠ Las flechas de la cinta de lija deben seguir el sentido de giro. Bloquee la cinta de lijado en su lugar con la de bloqueo.
6. Ponga en marcha la lijadora y compruebe que la cinta de lija se desplaza continuamente por el centro de los rodillos. Si no es así, ajuste la posición de la cinta de lija con el tornillo de ajuste.

INSTALACIÓN DE LA BOLSA DE RECOGIDA DE POLVO

Coloque la bolsa de recogida de polvo con la ayuda del marco de alambre en la abertura de la salida de polvo de la máquina.

Cuando la bolsa de recogida de polvo está demasiado llena, afecta a la potencia de aspiración.

Por lo tanto, es aconsejable vaciar la bolsa en cuanto esté llena en 2/3 partes. Para vaciar el saco, abra el cierre situado en la parte inferior de la bolsa de recogida de polvo.

ENCENDIDO/APAGADO

Conecte el enchufe a la red eléctrica, el indicador de encendido se ilumina hasta que la herramienta se desconecte de la red eléctrica.

El gatillo del interruptor ON/OFF se encuentra en el mango de la amoladora de cinta. El interruptor puede bloquearse con el botón de encendido situado en el lateral de la lijadora de cinta.

Pulse el gatillo del interruptor ON/OFF y, a continuación, el botón de bloqueo. La máquina funciona ahora en funcionamiento continuo. El bloqueo se desactiva pulsando de nuevo el gatillo del interruptor ON/OFF.

CONTROL DE LA VELOCIDAD VARIABLE

El operador puede ajustar la velocidad variable girando el dial de ajuste de velocidad, la velocidad más alta es en la posición "6" y la velocidad más baja en la posición "1".

OPERACIÓN

Compruebe que el tipo de banda de lijado es el adecuado.

Sujete la lijadora con una mano en la empuñadura y la otra en la empuñadura auxiliar. Encienda la lijadora presionando el gatillo del interruptor ON/OFF.

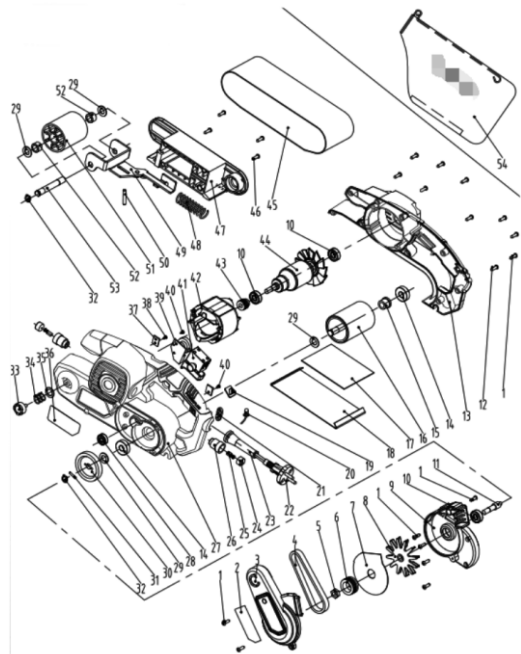
Aplique la lijadora a la pieza de trabajo. Lijar longitudinalmente a lo largo de la pieza de trabajo.

Rara vez es necesario presionar la banda de lijado con fuerza contra la superficie a trabajar. Empiece con papel de lija grueso y cambie a un papel más fino si es necesario. Si se requiere una superficie muy lisa, limpie a fondo la pieza con un paño suave después del lijado final. Cambie el papel de lija a uno más fino y dé al artículo un lijado adicional.

Evite bloquear los orificios de ventilación con la mano, ya que esto puede hacer que la lijadora se sobrecaliente.

Apague la máquina soltando el gatillo del interruptor ON/OFF.

DIAGRAMA DE PIEZAS



LISTA DE DIAGRAMA DE PIEZAS

NO.	NOMBRE DEL ITEM	Qty	NO.	NOMBRE DEL ITEM	Qty
1	Tornillo autorroscante de cabeza cruzada	8	20	Luces de guía	1
2	Etiqueta	1	21	Conjunto de abrazadera de cable	1
3	Funda de cinturón	1	22	Conductor de cable	1
4	Correa de poli V	1	23	Funda de cable	1
5	Tuerca hexagonal	1	24	Tapa de la escobilla	2
6	Polea de correa grande	1	25	Escobilla de carbón	2
7	Solapa de polvo	1	26	Portaescobillas	2
8	Hojas de polvo	1	27	Carcasa izquierda	1
9	Cubierta lateral	1	28	Rodamiento rígido de bolas 626 2RS	1
10	Rodamiento rígido de bolas 608 2RS	3	29	Empaquetadura 10. 3x1 9x0.5	4
11	Piñón	1	30	Engranaje grande	1
12	Tornillo autorroscante de cabeza cruzada	9	31	Pasador cilíndrico 3x14	1
13	Cáscara derecha	1	32	Circlip para eje	1
14	Rodamiento rígido de bolas 6000 2RS	2	33	Pomo de ajuste	1
15	Arbusto de cobre	1	34	Muelle regulador	1
16	Conjunto de rodillo trasero	1	35	Empaquetadura 6X22X0.5	2
17	Bloque de goma	1	36	Marca	1
18	Placa de base	1	37	Fóvea cerámica	1
19	Cubierta de la lámpara indicadora	1	38	Tornillo autorroscante de cabeza cruzada	2

39	Controlador de velocidad	1	47	Cubierta inferior	1
40	Tornillo autorroscante de cabeza cruzada	2	48	Resorte de tensión	1
41	Cambiador	1	49	Muelle tensado	1
42	Estator	1	50	Pin de ubicación	1
43	Polea de correa pequeña	1	51	Rueda delantera - giroscópica	1
44	Rotor	1	52	Cojinete de agujas	2
45	Cinturón de arena	1	53	Eje de nudillo	1
46	Tornillo de cabeza en cruz elfo	4	54	Bolsa de polvo	1

MANTENIMIENTO

1. Guarde la herramienta, el manual de instrucciones y los accesorios en un lugar seguro. De esta forma siempre tendrás toda la información y piezas a mano.
2. Mantenga las salidas de aire de la herramienta sin obstrucciones y limpias en todo momento.
3. Elimine el polvo y la suciedad con regularidad. La limpieza se realiza mejor con aire comprimido o un trapo.
4. Nunca use agentes cáusticos para limpiar partes plásticas.

PRECAUCIÓN

No utilice limpiadores para limpiar las piezas de plástico de la herramienta. Se recomienda un detergente suave en un paño húmedo. El agua nunca debe entrar en contacto con la herramienta.

Si es necesario reemplazar el cable de alimentación, la tarea debe ser realizada por el fabricante, el agente del fabricante o un centro de servicio autorizado para evitar un peligro para la seguridad.

TARJETA DE GARANTÍA

Estimados clientes, el servicio de garantía para la compra de productos TEH es el siguiente:
En condiciones normales de uso, dentro de los tres meses siguientes a la fecha de compra, se garantiza que el daño es causado por la calidad de la herramienta.

Durante el periodo de garantía, no están cubiertos por la misma:

- a. Cualquier daño causado por el desgaste natural y la sobrecarga.
- b. Cualquier daño causado por el uso de accesorios inferiores de bajo precio.
- c. Cualquier daño causado por el transporte o almacenamiento inadecuado
- d. Cualquier producto que haya sido abierto, reparado, sustituido o modificado por sí mismo.
- e. Cualquier daño causado por el mal uso, que exceda el ámbito de uso de la herramienta y que no se utilice y mantenga de acuerdo con las instrucciones.

Sr./Sra.: _____ Empleador: _____

Número de contacto: _____

Dirección de contacto: _____

Registro de garantía: _____

Código postal: _____

NOTA IMPORTANTE

1. La factura /boleta y la tarjeta de garantía deben presentarse en el momento de solicitar la garantía.
2. El número de factura/boleta es el mismo que el de la tarjeta de garantía.
3. Una vez emitida esta tarjeta de garantía, si se pierde, no se volverá a emitir. Por favor, consérvela adecuadamente

Nota: La empresa se reserva el derecho de modificar las disposiciones anteriores y tiene el derecho de interpretación final en el caso de que el servicio de garantía no viole las leyes nacionales.