



SERAFIA m. HULL



FAKTA

Str: XS (S) M (L) XL

Længde: 60-62 cm

VEJLEDENDE GARNFORUG

Geilsk Tynd uld, 288m/50 gr:

Vest: 3 (3) 3 (3) 4 ngl

Bluse: 4 (4) 5 (5) 6 ngl

Geilsk Bomuld og uld, 232m/50 gr:

Vest: 3 (4) 4 (4) 5 ngl

Bluse: 5 (5) 5 (6) 6 ngl

Pinde: Rundpind nr 3.0 mm, 80 cm

Strikkefasthed:

26m x 32p = 10 x 10 cm i 2/2 rib

22m x 32p = 10 x 10 cm i hulmønster

[.]: Maskerne inden for klammerne [.] hører til vesten.

HULMØNSTERRAPPORT

Delbar med 14m.

1. p: Slå om, 2r, 3r sm, 2r, slå om, 7r.

2. p og alle lige pinde:
Strik alle masker ret.

3. p: 1r, slå om, 1r, 3r sm, 1r, slå om, 8r.

5. p: 2r, slå om, 3r sm, slå om, 9r.

7. p: 7r, slå om, 2r, 3r sm, 2r, slå om

9. p: 8r, slå om, 1r, 3r sm, 1r, slå om, 1r.

11. p: 9r, slå om, 3r sm, slå om, 2r.

Gentag disse 12p.

START, RIBKANT

Slå 216 (224) 248 (264) 272 m op, og strik 2r/2vr rib på rundpind. Start og slut omgangen med 1r.

Strik 17 (17) 17 (18) 19 cm, og ribben er klar til sidepanelerne.

SIDEPANEL

Tag en ny pind, og strik 16 (16) 16 (20) 20 m (slutter med 1r), og vend. Slå 1m op, strik 32 (32) 32 (40) 40 m, slå 1m op, og vend. Der er nu i alt 34 (34) 34 (42) 42 m på pinden. Resten af maskerne hviler. Sidepanelet starter og slutter med 2 retmasker fra retsiden.

Tag nu 1m ind i hver side på hver 5. (5.) 5.

(4.) 4. p, [5. (5.) 6. (5.) 5. p] således: 1m, 1rls (se forklaring længere nede), strik til 3. sidste maske, 2m sm, 1m. Tag på denne måde i alt 11 (11) 11 (15) 15 m ind begge sider. Strik lige op til der er 56 (56) 56 (66) 66 p [56 (56) 66 (76) 76. p]. Luk de sidste 12m af.

Der skal nu være et sidepanel i den anden side.

Sæt 76 (80) 92 (92) 96 m i hvil på begge sider af sidepanelet du lige har strikket, og strik et nyt sidepanel over de resterende masker. Husk at slå 1m op i begge sider af det nye sidepanel.

1RLS

Fra retsiden: Tag 1r løs af, 1r, og træk den løse maske over.



Fra vrangsiden: Tag 1r løs af, tag 1r løs af. Sæt begge masker tilbage med vendte ben, (som på illu) og strik dem drejet vrang sammen.

Strik nu ærmer, hvis du har valgt den langærmede model.

ÆRMER (undlades ved Vest)

Str XS/S/M: Slå 64m op, og strik rundt i rib. Omgangen starter og slutter med 1r. Strik 10 omg rib, og tag herefter 1m ud på ydersiden af de 2 retmasker ved omgangens start (løft lænken op, og strik den drejet). Tag ud på hver 10. omg 6 gange, derefter på hver 12. omg 6 gange. De udtagne masker på ærmet strikkes med i 2/2 rib. Slut med i alt 88m. Strik lige op, til ærmet måler 46-47cm. Luk af for 4m i den ene side og 5m i den anden side af omgangens start. Lad arbejdet hvile, og strik et ærme magen til.

Str. L/XL: Slå 76m op, og strik rundt i rib. Omgangen starter og slutter med 1r. Strik 10 omg rib, og tag herefter 1m ud på hver 10. omg 14 gange (løft lænken op og strik den drejet). Tag 1m ud på ydersiden af de 2 retmasker ved omgangens start og slut. Slut med i alt 104m. Strik lige op, til ærmet måler 46-47 cm. De udtagne masker på ærmet strikkes med i 2/2 rib. Luk af for 5m i

3r sm
1r løs af, 2r sm og træk den løse maske over.

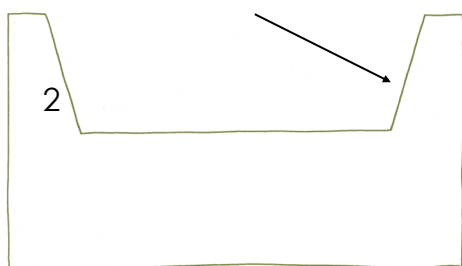
den ene side og 6m i den anden side af omgangens start og slut.

STRIK MASKER OP

Strik nu masker op langs sidepanelerne, og slut evt ærmer til.

Bluse: Start omgangen, hvor pilen på illustration peger. Strik rib hen til sidepanel 2, stykket starter og slutter med 1r. *Strik 44 (44) 44 (51) 51 m op imellem de 2 retmasker i siden på sidepanel 2. Strik det ene ærme til i ret, og strik 44 (44) 44 (51) 51 m op på den anden panelside*. Fortsæt over ribben (i rib) på den anden side, og gentag *-* ved det andet sidepanel. På omgangen er der nu 486 (494) 518 (574) 582 m.

Vest: Start omgangen, hvor pilen på illustrationen i spalte til højre peger. Strik rib hen til sidepanel 2, stykket starter og slutter med 1r. *Strik 38 (38) 44 (52) 52 m op mellem de 2 retmasker i siden på sidepanelet. Tag højre pind over i venstre hånd og kabelopslå (se box) 77 (77) 79 (91) 91 m. Tag venstre pind over i højre hånd igen, og strik 38 (38) 44 (52) 52 m op på den anden side af sidepanelet*. Fortsæt videre over de



ventende ribmasker, og gentag *-* på det andet sidepanel. På omgangen er der nu 458 (466) 518 (574) 582 m.

INDTAGNING

Se på hulmønsterdiagrammet, hvordan hulmønsteret skal strikkes. Diagrammet gentages, indtil der ikke er flere ribmasker foran og bagpå at tage ind af. Det lysegrå felt er mønsterrapporten, som gentages. Diagrammets sidemasker op i mod indtagningerne starter forfra efter de 42 p, som diagrammet går over. Indtagningerne er ikke med i diagrammet. Strik således:

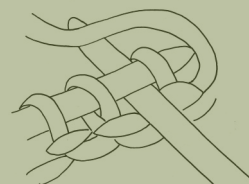
1. omg: Sæt et mærke, 1rls, rib indtil 2m før sidepanelets masker starter, 2r sm, sæt et mærke, 1rls, hulmønster efter diagrammet indtil 2m før ribmaskerne starter, 2r sm, sæt et mærke, 1rls, rib indtil 2m før sidepanelets masker starter, 2r sm, sæt et mærke, 1rls, hulmønster efter diagrammet indtil 2m før omgangen er slut, 2r sm.

2. omg: Strik 1 omg uden indtagninger. Strik ret i hulmønsteret og rib i ribben.

Gentag indtagningerne på begge sider af mærkerne på hver 2. omg. Indtagningerne skal ligge som et bånd hele vejen op til halsudskæringen. Fortsæt, indtil de 2 bånd når hinanden. Efter sidste indtagningsom-

KABELSOPSLÅ

Stik højre pind i mellem 1. og 2. m på venstre pind, slå om garnet, og træk masken igennem rummet mellem de 2 masker. Sæt masken drejet på venstre pind, gentag *-* indtil det ønskede maskeantal.



gang strikkes 2. omg ikke.

HALSUDSKÆRING

Når der ikke er flere masker at tage ind, og retmaskebåndene ligger ved siden af hinanden, skal de 2 bånd strikkes sammen i midten.

Ny omgang efter den sidste indtagningsomgang: 2r sm, 1rls, strik indtil masken før de 2 retmaskebånd på rygside. Strik 2r sm, 2r sm, 1rls, og strik omgangen til ende. Slut med 2r sm.

Luk alle masker af på næste omgang. Pas på, det ikke bliver for løst. Luk eventuelt af med en mindre pind.

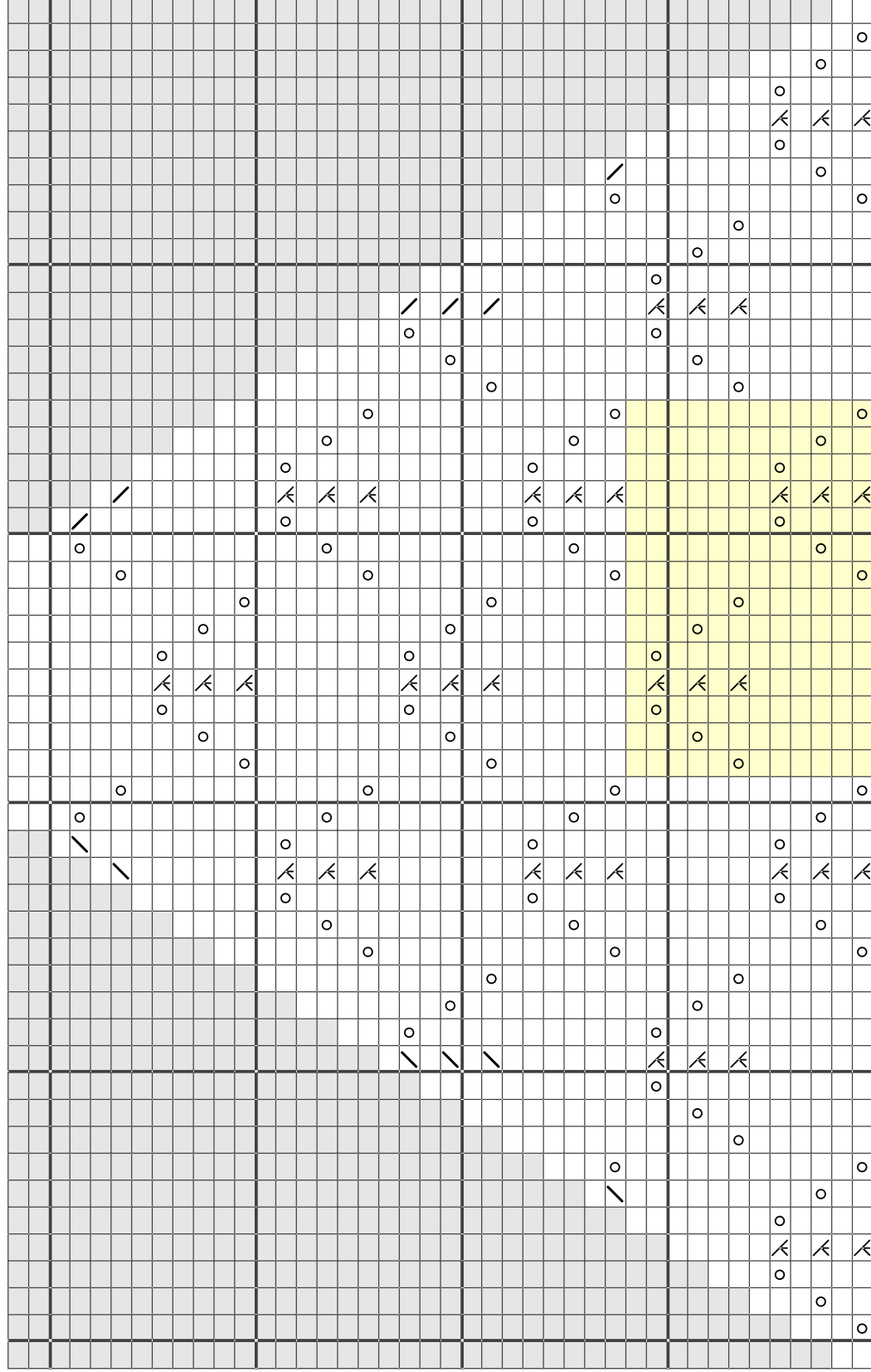
MONTE-RING

Sy blusen sammen i ærmegabet. Skyl arbejdet op, og lægges til tørre.

Kontaktinfo

Geilsk
Horsensvej 12, Salten
DK-8653 Them
info@geilsk.dk
tlf: 23 46 30 92
www.geilsk.dk

Diagram til
Serafia med
hulmønster



- 1r løs af, 2r sm, og løft den løse maske over
- Slå om
- 1r løs af, 1r, og løft den løse maske over
- 2r sm
- Ret på retsiden og vrang på vrangsiden

Det gule felt er mønsterrapporten, som gentages.
Det grå felt er indtagninger og derfor masker, der er væk.
Mønsteret i siderne op til indtagningerne starter forfra efter de 42 pinde, som diagrammet går over.

