

LEGGEANVISNING FOR LAMINATGULV MED 5G™ Dry™ KLIKKSYSTEM

Veiledning til installasjon av laminatgulv med klikk

Takk for at du har handlet gulv av oss. For å kunne garantere et varig kvalitetsprodukt så selger vi Laminatgulv som kun produseres på topp moderne fabrikker i Europa.

Våre fabrikker bestreber seg for å sikre at våre produkter er uten produksjonsfeil og defekter. I henhold til strenge produksjonsprosesser, undersøker fabrikkene hvert gulvbord grundig for å forsikre seg om at det tilhører riktig produksjonsspesifikasjon og er uten skader.

Gulvplankene/bordene må allikevel kontrolleres (for feil/mangler/defekter) før montering. Produkter med fabrikasjonsfeil eller skader må ikke monteres men legges til side og forhandler kontaktes. For å oppnå et enhetlig utseende av hele gulvflaten, er det viktig å bruke flere pakker samtidig under montering. Vi anbefaler å beholde, og oppbevare noen gulvbord i tilfelle skade eller utskiftning av et enkelt bord i gulvet senere.

EIERS ELLER INSTALLATØRS/MONTØRS ANSVAR

Struktur, farge, overflate og fabrikasjonskvalitet av gulv som allerede er installert forblir eierens og installatørens fulle ansvar, selv om eieren ikke er tilstede under leggingen. Når gulvet er ferdig lagt, blir hvert gulvbord ansett for godkjent av installatør og eier hva gjelder visuelle og mekaniske defekter som var synlig ved installasjon.

Før montering, må installatør/montør forsikre seg om at undergulv og kontroll utføres tilfredsstillende og at alle relevante standarder og anbefalinger til konstruksjon og materiale oppfylder kravene. Produsenter eller forhandlere påtar seg ikke noe ansvar for en dårlig utført jobb som et direkte resultat av eller relatert til undergulvets eller anleggsområdets/byggeplassens mangler/defekter.

Det er personen som monterer gulvbordene sin plikt å vurdere hvilke bord som skal eller ikke skal monteres. Gulvbord som har synlige defekter eller feil, må repareres og monteres på mindre synlige plasser eller ikke brukes/benyttes i det hele tatt. Det skal ikke monteres gulvbord hvis det finnes tvil om overflate eller produksjons-kvalitet, dersom det ikke er mulig å reparere dem eller bruke de på mindre synlige plasser. Vennligst beregn rundt 5 % ekstra material forbruk enn oppmålt da det alltid vil være et tap (svinn) av materiale pga saging/kapp og sortering.

Forberedelse

Anbefalt verktøy og utstyr

- Feiekost og støvsuger
- 10 mm avstandskiler/klosser
- Fuktighetsmåler for tre og/eller betong
- Målebånd
- Vater
- Vinkel
- Håndsag
- Elektrisk sag
- Laminat slagjern
- Slagkloss
- Vernebriller

Forberedelser før installering

(Fig. 1) Legging av laminatgulv bør være siste skritt i ethvert bygge- eller renoveringsprosjekt. Aircondition/anlegg for balansert luftfuktighet og elektrisk oppvarming må være på plass og tatt i bruk. Det bør opprettholdes en kontinuerlig romtemperatur på ca 20 °C (minimum 15 °C) og en relativ fuktighet på mellom 30% og 65% (RF) før legging, under og til innflytting for riktig akklimatisering.

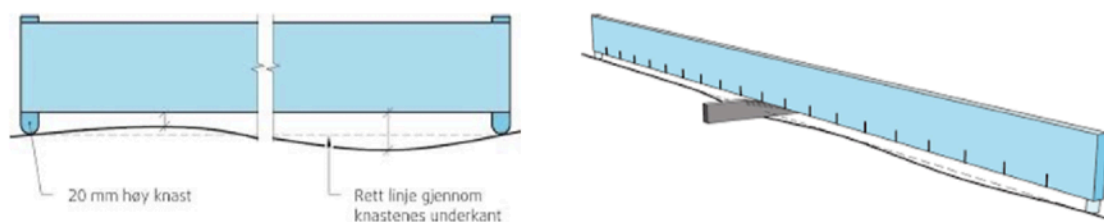
(Fig. 1) La gulvbordene bli liggende i minst 48 timer i romtemperatur (om vinteren 3-4 dager) uåpnet i original innpakning. Pakkene åpnes fortløpende under montering.

Laminatgulv kan legges under, på eller over grunnplan. Laminatgulv må ikke legges i våtrom. Ved legging i kjelleretasjen, må montør forsikre seg om at funderinger og betong er lekkasjesikre.

For å unngå fuktrelatert skade, kontrollerer fuktighetsinnholdet i undergulvet ved å benytte fuktighetsmåler/relevant måleapparat.

Forberedelser undergulv – gulvet skal være jevnt og fast

(Fig. 2) Før levering, forsikre deg om at bygget hvor gulvene skal legges er ferdig. På en 2m lengde må avvik maksimalt være max 2 mm, målt med rettholt med 20 mm knaster og målekile. All fukt- og vannrelatert arbeid som muring, pussing, maling, rørlegging, avløp osv må være ferdig. Alle åpninger må være tettet (tak, vinduer, dører).



(Fig. 3) Restfuktighet på betong eller støpte undergulv må ikke være mer enn 2 prosent (1,8 prosent for gulvvarme) En 0,2 mm tykk PE-film må legges ut på alle mineralske undergulv som en dampsperre.

(Fig. 4) PE-filmen må overlappe med minst 20 cm, og de overlappende kantene må tapes på sidene. Alternativt kan du bruke isolerende underlag med integrert dampsperre, Silence 15.

(Fig. 5, 6, 7, 8) Laminatgulv kan legges på eksisterende overflater, som keramiske fliser eller steingulv, så lenge det gamle gulvet er festet godt og det ikke er løse områder. Du bør også legge ut en PE-film på disse underlagene som et separeringslag mellom undergulv og laminatunderlag. På eksisterende PVC, treplanker, trebaserte plater, OSB-plater, osv., skal ingen dampsperre brukes (Fig. 7 + 8).

OBS! Laminatgulv skal aldri installeres ovenpå tepper, ei heller nålefilt eller annet sviktende materialet!

(Fig. 9 og 10) Hvis gulvarealet er lengre eller bredere enn 10 m (Fig. 9), må du sørge for en ekspansjonsfuge. Dekk denne med en overgangsprofil. Det er også viktig å ha ekspansjonsfuge mellom to tilstøtende rom, i døråpninger (Fig. 10), passasjer og rom med mange vinkler. Bruk alltid en overgangslist for rene overganger til tilstøtende, lavere områder eller gulvbelegg og en endeprofil inn mot høyere tilstøtende terskler, fliser eller lignende.

(Fig. 11) Laminatgulv er ikke egnet for installasjon i fuktige rom (bad, badstuer, svømmebassenger, osv.)

(Fig. 12) Laminatgulv egner seg for installasjon i vinterhager tilknyttet huset. Solskjerming og ventilasjonssystemer må brukes for å unngå sterkt sollys og forhindre oppvarming av gulvet. **Undergulvet må være isolert, det er ikke mulig å legge laminatgulv rett på terrassebord.**

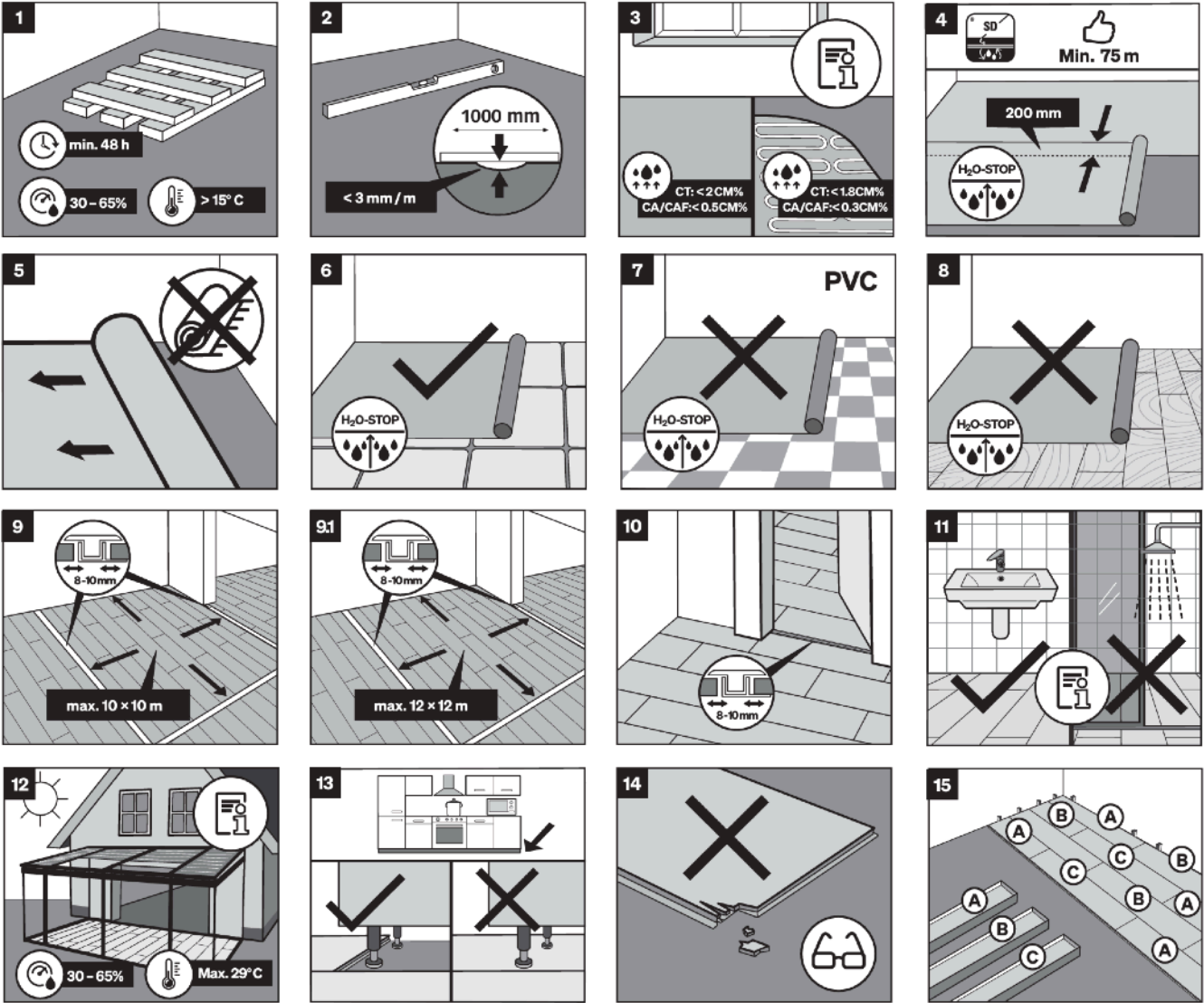
Det er viktig å opprettholde en passende konstant temperatur i boarealet året rundt. Overflatetemperaturen på gulvet må ikke permanent overstige 27°C

(Fig. 13) Med alle flytende gulv anbefaler vi å installere tunge gjenstander eller innredning (som kjøkken eller kjøkkenøy) før du legger gulvet, og bare legge gulvet opp til rett under sokkel-listene.

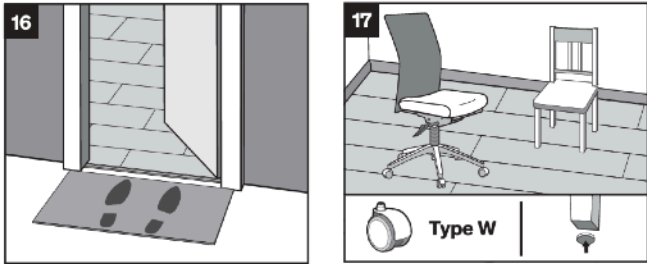
(Fig. 14) Før installasjonen, sjekk alle gulvbordene i dagslys for synlige feil og skader, samt farge og struktur.

(Fig. 15) Miks gulvbordene før du legger dem slik at du oppnår ønsket gulvmønster og farge. Åpne gjerne 3-4 pakker om gangen. Du kan ikke fremme krav for produkter du allerede har installert.

(Fig. 16, 17) For å beskytte gulvet mot skitt, må det alltid legges en tilstrekkelig stor dørmatte. Ikke bruk gummibelagte matter, da langvarig kontakt kan føre til permanent misfarging. I tillegg bør du også montere filtknotter på stoler og møbler; kontorstoler, mobile beholdere, osv., på hjul må være utstyrt med myke, gummihjul. Vi anbefaler å beskytte laminatgulvet i disse områdene med høy slitasje med egnede gulvbeskyttelsesmatter (f.eks. polykarbonatmatter).



Precautionary measures



Installering

(Fig. A1+ A2) Gulvet blir montert som en flytende flate uten lim. 5G™ Dry™ klikksystemet gjør det mulig å montere gulvet raskt og enkelt. I tillegg er det et verdifullt hjelpemiddel under monteringen, da gulvbordene kan justeres mot hverandre på denne måten. For å gjøre dette bør du løfte gulvbordet litt og enkelt justere den slik at tungen passer inn i sporet til gulvbordet som allerede er lagt.

(Fig. 1) Følgende verktøy og hjelpemidler kreves for å installere laminatgulv med 5G™ Dry™ klikksystem: Hammer, sag eller elektrisk sag (hardmetall sagblader eller diamantspissagblader), eventuelt bormaskin, målebånd, blyant, kiler (avstandskiler), slagjern, vinkel eller justerbar vinkel, eventuelt PE-film (0,2 mm). Hvis du ikke bruker lydabsorberende Silence-underlag, kan du bruke andre underlag med en egnet trykkfasthet.

(Fig. 2) Fjern eventuell skitt, små steiner, osv. fra overflaten før installasjonen.

(Fig. 3) En PE-film med en tykkelse på 0,2 mm må legges ut på alle mineralske undergulv som en fuktsperre. Denne må overlappe med minst 20 cm, og de overlappende kantene må tapes. Alternativt er det mulig å bruke underlag med integrert fuktsperre, Silence 15.

(Fig. 4) Anbefalt underlag med trykkbestandighet tilsvarende 60 kPa eller høyere.

(Fig. 5) Før installasjonen, sjekk alle gulvbordene i dagslys for synlige feil i farge og struktur. Ingen krav kan gjøres for gulvbord som allerede er installert.

(Fig. 6) Installer en mix av gulvbord fra forskjellige pakker, åpne gjerne 3-4 pakker om gangen.

(Fig. 7) Når du sager gulvbordene, sørg for å arbeide fra riktig side: hvis du bruker en bordsag, hold den dekorative siden opp, hvis du bruker en stikksag eller en bærbar sirkelsag, hold den dekorative siden ned. Begynn med å legge det første komplette gulvbordet i venstre hjørne av rommet med tungesidene mot veggen. Fjern bare tungen på de lange sidene av alle de andre gulvbordene du ønsker å legge i den første raden. Ved hjelp av kiler kan du enkelt holde avstand på minst 10 mm fra veggen.

(Fig. 8) Sett inn kortenden på det neste komplette gulvbordet i gulvbord 1. Installer de andre gulvbordene i denne raden på nøyaktig samme måte over hele bredden av rommet.

(Fig. 9) De siste gulvbordene i hver rad må kuttes til størrelse slik at det tas hensyn til en avstand på minst 10 mm til veggen. Du kan bruke avkappede gulvbord for å starte påfølgende rader.

(Fig. 10) Sørg for at gulvbordene i første rad er rette. Kutt det første gulvbordet i den andre raden ned til omtrent 80 cm. (Minimum 35cm) Legg dette gulvbordet flat med tungen så langt som mulig inn i sporet på den forrige raden av gulvbord og press gulvbordet sakte ned ved hjelp av en fremover og nedover bevegelse. Gulvbordet skal klikke inn i den tidligere installerte raden.

(Fig. 11, 12, 13) På samme måte blir det neste komplette gulvbordet satt inn i klikken på den lange siden, og kortenden blir presset tett mot det forrige gulvbordet før den senkes ned. Deretter trykker du gulvbordet sakte ned ved hjelp av en fremover og nedover bevegelse. Gulvbordet må klikke inn i den tidligere installerte raden, og kortenden med det forrige gulvbordet må være lukket. Fortsett installasjonen rad for rad på denne måten. Husk at kortendefugene alltid må forskyves med minst 30–40 cm.

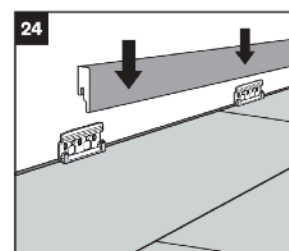
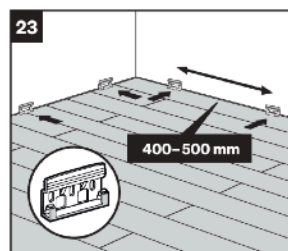
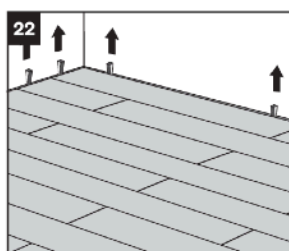
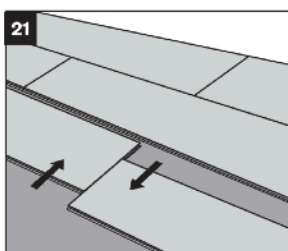
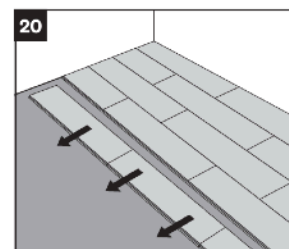
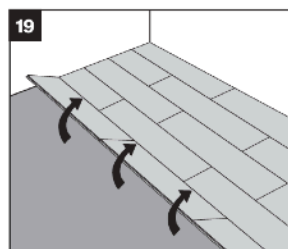
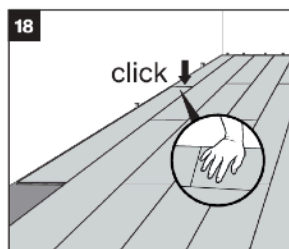
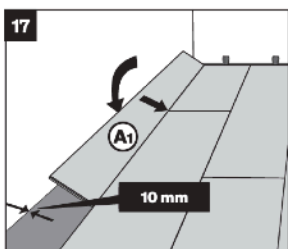
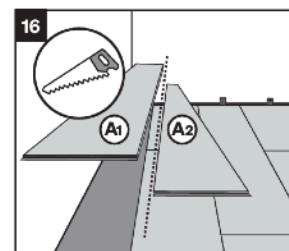
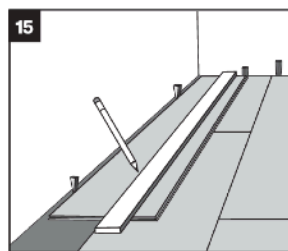
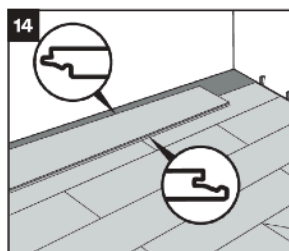
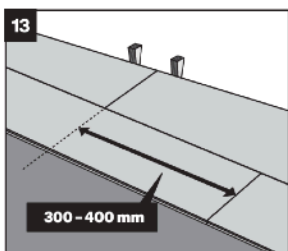
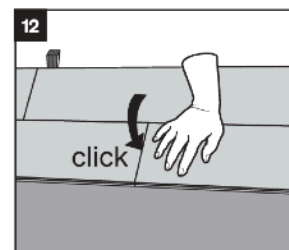
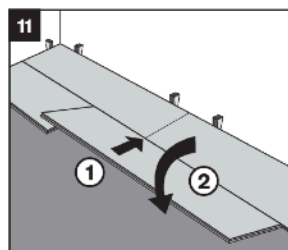
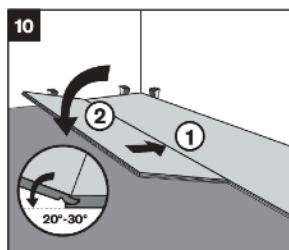
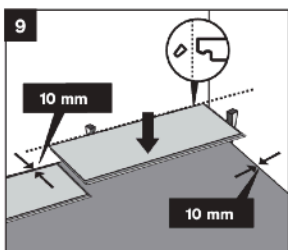
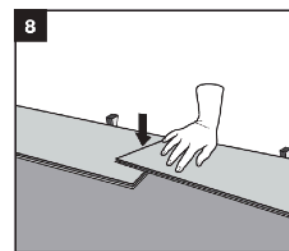
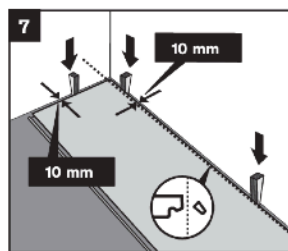
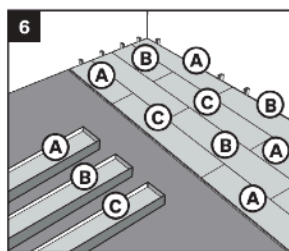
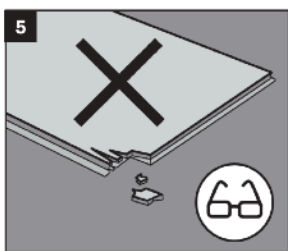
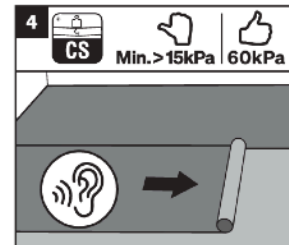
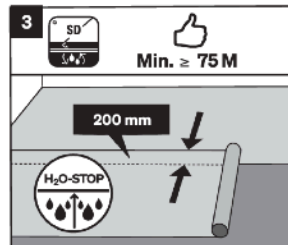
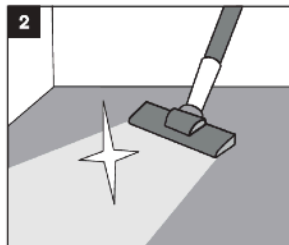
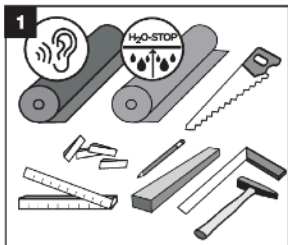
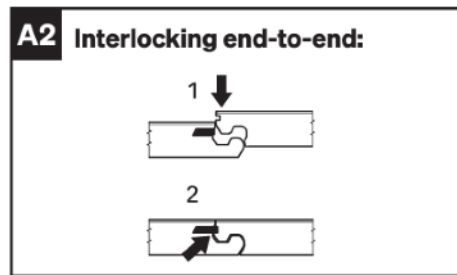
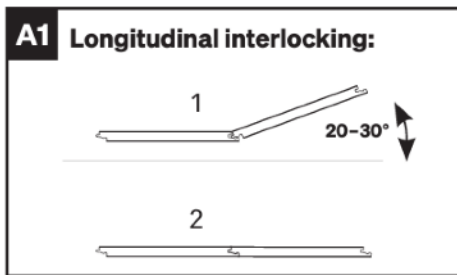
(Fig. 14, 15, 16) Kutt det siste gulvbordet i hver rad slik at du etterlater en avstand på ca. 10 mm til veggen. Legg gulvbordet med tungen vendt mot veggen for å markere det gjenværende gulvbordets bredde.

(Fig. 17) Begynn med å legge den siste raden i høyre hjørne av rommet (sørg for å ha minst en 10 mm avstand til veggen) og vinkle den lange siden av planken inn i nest siste rad. Det neste gulvbordet vinkles på samme måte og senkes ned i enden.

(Fig. 18) Press den korte kanten ned slik at den klikker på plass hørbart.

(Fig. 22) Deretter fjerner du kilene fra rundt veggene.

(Fig. 19, 21) For å ta ut en rad med gulvbord, løft hele raden ved å vippe den opp i siden av den siste raden. Deretter kan du skyve gulvbordene fra hverandre i endene.



Viktig:

Vennligst vær oppmerksom på at gulvbordene ved flytende legging må ligge fritt og ikke festes på noe vis. Fest ikke installert gulv med lim eller ved spikring/skruing. Hindring av gulvets naturlige bevegelse kan forårsake stor skade og er ikke dekket av garantien.

Laminatgulv er produsert med stor nøyaktighet og presisjon. Dersom det forekommer bevegelse i gulvet ved gange, f.eks pga. ujevnt undergulv, kan det likevel oppstå knirking/lyder fra klikksystemet. Dette er ikke produksjonsfeil men en naturlig følge av at gulvet f.eks ikke ligger plant, slike lyder dekkes ikke av garanti.

Det er derfor viktig at undergulvet er plant og at det brukes trykkfast underlag. (Som tidligere beskrevet)

Alle laminatgulv trives best med en relativ luftfuktighet mellom 30% og 65% RF hele året. Vennligst rådfør deg med oss om riktig leggemetode for ditt nye gulv i områder/boliger hvor fuktigheten er ekstremt lav/høy.

Varme undergulv:

Ved installering av gulvvarme, følg leverandørens instruks nøye. Maksimum 27° C over en kort periode og 60 watt pr kvm. Når det brukes gulvvarme skal det alltid benyttes gulvføler, og still inn termostaten på ca 22-23° C.

Advarsel:

Støv Pass på! Saging, pussing og maskinbehandlede HDF produkter produserer støv. HDF støv i luften kan forårsake puste, øye- og hudproblemer/irritasjoner. Forhåndsregler Bruk elektrisk utstyr/verktøy med støvfanger. Bruk støvmasker på steder med mye støv. Unngå støv i øyne og på hud.

Førstehjelp:

Ved irritasjon, skylle øynene eller huden med rennende vann i minst 15 minutter.

Husk!: er du usikker eller har spørsmål, stopp opp og ta kontakt med oss, vi hjelper deg gjerne.

Lykke til med ditt nye gulv!