



b-MOLA空氣淨化器 使用說明書

型號: NCCO1803

目錄

<hr/>		
安全注意事項	2-3
NCCO技術	4
主要部件名稱	5
<hr/>		
使用入門	6-9
• 初次使用	6
• 使用說明	7-9
<hr/>		
維護保養	10-11
• 清潔方法	10
• 更換濾網	11
<hr/>		
常見問題	12
疑難排解	13
產品規格	14



附保證

感謝您選用b-MOLA空氣淨化器。
 使用和維護本產品前，請仔細閱讀本使用說明書。
 使用本產品前請務必仔細閱讀「安全注意事項」。
 不遵照說明書使用本產品有可能導致受傷或財物受損。
 請妥善保管此說明書以供日後參考。
 請妥善保管保證書以供日後維修之用。



安全注意事項

請務必遵守

- 八歲或以上兒童，有身體缺陷、感官或精神問題，或者缺乏知識經驗的人士在獲得有關安全使用本裝置的監督指導，並清楚所涉及的危害情況下可以使用本裝置。請勿讓兒童將本裝置當作玩具。兒童不得在沒有監督/指導的情況下進行清洗和維護設備的相關工作。
- 如果電源線損壞，必須由製造商或合格服務供應商進行更換，以免出現危險。
- 進行清潔和保養前，必須切斷本產品的電源。

為了避免對您或其他人造成傷害或財物損失，請務必遵守安全注意事項。

- 以下標誌是根據錯誤使用所產生的危險或受傷程度進行分類。



警告

本標誌所代表的內容為「若不遵守會有死亡或嚴重受傷的危險」。



注意

本標誌所代表的內容為「若不遵守會有受傷或財物受損的危險」。

- 以下標誌為務必遵守的指示種類。（下列標誌為例子）



此標誌表示禁止事項。



此標誌表示強制事項。



警告



- 禁止拉扯電源線來移動本產品。
(否則電源線可能會損壞，導致火災或觸電)
- 禁止損壞電源線或電源插頭，禁止切割、改裝、過度扭曲、摺紋、擠壓電源線，禁止電源線靠近熱源或在電源線上擺放重物等。
(否則電源線可能會損壞，導致火災或觸電)
- 禁止使用額定電壓（DC5V 2A）以外的電源。
(否則電源線可能會過熱，導致火災)
- 禁止將手指或金屬物等異物放入進風口、出風口或縫隙中。
(否則可能會接觸到產品內部，導致觸電或受傷)
- 禁止手濕時觸摸電源插頭。
(否則可能會導致觸電。)
- 禁止將本產品放置在容易被水或其他液體濺到的地方，否則可能會造成短路，導致火災或觸電的危險。
- 禁止將細小部件放置在嬰幼兒可觸及到的地方。
(高一吞食請速醫治)



- 禁止擅自拆卸或改裝本產品。
(否則可能會導致火災或觸電，如需進行維修，請聯絡客戶諮詢服務中心或經銷商)



- 當有以下任何情況出現時，請立即停止使用本產品並拔出電源插頭。
(否則可能會導致觸電、起火或冒煙)
< 以下為異常故障的例子 >
 - 移動電源線時，產品連轉停止；
 - 如果任何控制按鈕故障；
 - 如果斷路器起作用或保險絲燒毀；
 - 如果電源線或電源插頭異常發熱；
 - 如果您發覺有異樣的異味或異常的聲音或振動；
 - 如果有任何其他任何異常現象或故障。一應立即停止運轉，拔出電源插頭，聯繫客戶諮詢服務中心或經銷商進行檢查、維修。
- 請定期清潔電源插頭。
(如果電源插頭上有灰塵、濕氣，可能會破壞電源插頭的絕緣部分，導致火災)
- 拔出電源插頭，用乾布擦淨。
- 長期不使用產品時，應拔出電源插頭。
- 維護保養產品前，請務必拔出電源插頭。
(否則產品可能會突然運轉，導致觸電或受傷)
- 請將電源插頭完全插入電源插座。
(如果電源插頭沒有完全插平，可能會使電源線過熱引起火災或觸電)
- 禁止使用已損壞的電源插頭或鬆動的電源插座。

安全注意事項

請務必遵守



注意



- 禁止放置本產品於以下場所。
 - 不平整的場所。（否則產品可能會翻倒，導致受傷或產品損壞）
 - 浴室或廚房等濕潤或高溫場所。
(否則可能會令到產品破裂、漏電，導致火災、觸電或受傷的危險)
 - 油或可燃性氣體可能出現洩漏的場所。
(否則吸入產品內可能會起火，導致火災)
 - 暖爐等熱源附近。
(產品可能變形、破裂，導致火災)

- 禁止使用汽油或其他揮發性混合溶劑擦拭產品。
(否則產品可能會破裂或短路，導致受傷、火災或觸電)

- 使用煙霧型殺蟲劑時，禁止使用本產品。
(否則產品內可能會釋放藥物，然後從出風口排出，危害身體健康)
一使用殺蟲劑後，應先讓房間徹底通風，然後才可運轉產品。

- 禁止阻塞入風口或出風口，例如放置衣物或書本等雜物。
(否則堵塞出風口，可能會導致冒煙、起火)

- 禁止坐、站立或倚靠本產品。
(否則產品可能會翻倒，導致受傷或產品損壞，有小孩的家庭需多加注意)

- 禁止將點燃的香煙、香火等接近產品。
(否則可能會被吸入產品內導致起火，引起火災)

- 禁止在本產品周圍噴灑殺蟲劑或空氣清新劑等易燃物品。



- 請手持插頭部位拔出電源插頭。
(否則電源線可能會損壞，導致火災或觸電)

在以下這些場所使用非常有效！

- 針對室內揚塵。
由於灰塵容易落到地板附近，建議將本產品放在房間中的平坦的地方。
- 使房間裡的空氣有效循環。
請將本產品設置在其在右上方距離牆壁、傢俱、窗簾等約15cm以上的場所，否則污染顆粒會被吸入機體。
- 請勿設置本產品於以下場所。
 - 陽光直射、被空調吹到或受熱等場所
(否則可能會造成變形、老化、變色)
 - 電視機及收音機等物體附近
(否則可能會導致影像紊亂以及雜音)
→ 距離 1 m 以上設置。
- 請勿與電視機、收音機等設備使用同一電源插座。
(電源插頭插入時有可能會產生影像紊亂以及雜音)
→ 請將電源插頭插到其他電源插座上。
- 請勿在產品上放置物品。
(否則可能會誤操作或產品故障)
- 請勿在產品進風口和出風口處放置障礙物。
(否則可能會影響產品性能)
- 請勿設置本產品於以下場所。
 - 陽光直射、被空調吹到或受熱等場所
(否則可能會造成變形、老化、變色)
 - 電視機及收音機等物體附近
(否則可能會導致影像紊亂以及雜音)
→ 距離 1 m 以上設置。
- 在同一場所長時間使用時。
產品周圍的牆壁及地板會髒污。
進行產品維護保養時，建議改變設置場所。

NCCO技術

獨有NCCO氧聚解專利技術，給您帶來清新潔淨的空氣

NCCO (Nano Confined Catalytic Oxidation) 納米氧聚解空氣處理技術，是與香港科技大學創業計劃成員合作研發，並且獲得全球多國專利，可以全方位解決室內空氣質素問題，打造空氣清新的家居及辦公環境，保障您及您家人的健康。



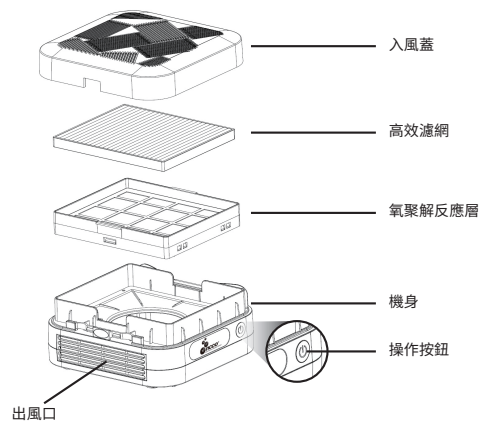
NCCO技術特點

- NCCO專利技術持續高效去除細菌及病毒。
- NCCO專利技術有效分解空氣中致癌物，例如甲醛等。
- 有害污染物會被分解為無毒的水及二氧化碳，不會積存於濾芯，有效避免因為飽和而重新釋放到空氣中，不會造成二次污染。
- 正常維護情況下，NCCO濾芯可以長期使用。由於無需頻繁更換濾芯，使用成本遠較市面上同類產品為低。
- 有效去除室內空氣中的異味。
- NCCO 專利技術或廣泛應用，例如學校、醫院、護老中心及公眾洗手間等。

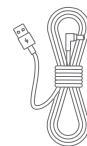
關於智能斷電保護

b-MOLA空氣處理系統自帶智能斷電保護系統，機器8小時智能斷電，30分鐘後自動重啟。智能斷電能有效避免機器過度負荷，消除用電安全隱患。

主要部件名稱



電源適配器



USB電源線



螺絲刀



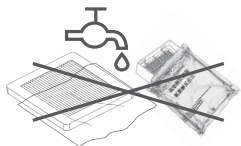
織帶

使用入門

初次使用

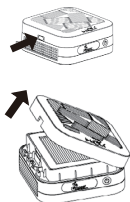
1 拆除包裝盒，從包裝袋中取出濾網組合然後安裝。

- ① 撕開包裝袋，取出高效濾網和氧聚解反應層。

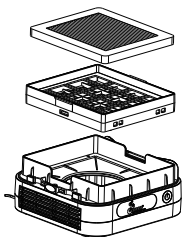


⚠ 配件嚴禁清洗、浸入水中或用水沾濕，否則會損壞配件導致失效。

- ② 拿出機器，按住側面的卡扣，將機器入風蓋掀開。



- ③ 將濾網組合安裝到機身中，請留意：白色面高效濾網，應朝上。



- ④ 將機器頂蓋上的卡扣對準機身扣緊，再蓋好頂蓋。聽到「噠」的一聲，說明入風蓋安裝正確。



使用入門

接通電源

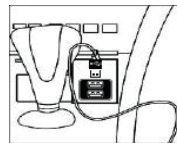
2 接通電源

以下兩種方法，都可以接通電源：

- ① 拿出機器配置的USB電源線，接入USB供電電源，即可使用外部電源為機器供電。



- ② 將電源線的USB接頭連接車內USB供電口，即可使用汽車電源為機器供電。



注意事項

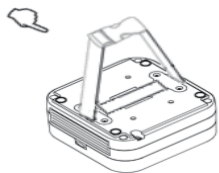
- 若濾網組合沒有裝入機器內，機器會發出“滴滴滴”的報警聲，請確保濾網組合被正確放置。
- 初次使用時，因氧聚解反應層特殊的製造工藝會有輕微的礦物味道，這是正常現象，對人體無害，使用一段時間後味道會消失。
- 該產品的輸入功率為DC5V 2A，請確保正確的電源供應。
- 在車內安裝使用前，請先確保中斷電源供應，小心提起產品。

使用入門

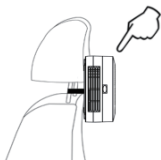
車內使用

3 車內使用步驟

- ① 鬆開機身底部的織帶固定蓋螺絲，將織帶按圖示放於兩個方孔上，蓋回織帶固定，再擰緊螺絲固定織帶。
- ② 將電源線DC連接端插入產品DC插孔內。



- ③ 將穿好織帶的產品懸掛在車枕後方位。
- ④ 可調節扣位活動端一邊的織帶，根據車枕位寬度調整織帶鬆緊度，安裝完畢。



(*請確保勒緊織帶以防止產品擺動)

注意事項

- 若在移動場景中使用本產品，請務必確保產品已經安全牢固地固定住，不會出現晃動或者脫離的情況。
- 若在車內使用請遵守相關法律法規，不能將本產品放置在法律法規不允許放置的位置。
例如：車內中控台。
- 該產品的輸入功率為DC5V 2A，請確保正確的電源供應。

使用方法

開 / 關



按下操作按鈕產品開始運轉，風量為低速風量，操作按鈕顯示為弱白色燈光。

在產品運行時，按一次操作按鈕，風量變為高速風量，操作按鈕顯示為藍色燈光。

再次按下此按鈕，產品停止運轉。

智能保護



當接通電源時，機器運轉8小時後會智能斷電休眠，30分鐘後機器會自動重啟。

維護保養

警告



維護保養產品前（除進行過濾器更換操作外），請務必拔出電源插頭。

（否則產品可能會突然運轉，導致觸電或受傷。）

提示事項

- 禁止使用洗滌劑來清潔。
- 使用經過化學處理的抹布時，請務必按說明操作。
- 進行維護時，請勿隨意擺放拆卸的部件。（否則可能會絆倒行人或造成部件損壞）
- 濾網未安裝時，請勿運轉本產品。（否則將會對氧聚解反應層造成不可逆的損壞）
- 如果沒有定期更換高效濾網，會導致氧聚解反應層處理效率嚴重降低。

清潔方法

1 清潔外部機身



請先將入風蓋與機身分離後，方可用水沖洗入風蓋（僅入風蓋用水沖洗），再用柔軟的乾布擦拭機身，以免將灰塵落入機體內。

提示事項

切記：沖洗入風蓋後，需用乾布把入風蓋完全擦乾才能蓋回。
小貼士：可以用濕布來清潔產品表面，但請勿使用帶有磨料的材質。

2 清潔進風口和出風口



用柔軟的毛刷或真空吸塵器清潔進風口和出風口。

提示事項

警告：不可用清水清洗高效濾網和氧聚解反應層，也不可將它們浸泡在水中。

長期閒置時

- ① 停止運轉產品，並拔出電源插頭。
- ② 需進行維護保養。
- ③ 放入塑膠袋和紙箱中，並存放於乾爽處。

維護保養

濾網的護理和更換

1. 根據環境、使用方式和設備所處位置的不同，濾網的壽命也各不相同。
2. 如需讓設備維持最佳狀態，建議使用推薦的濾網。
3. 在更換濾網時，請保持機器關機狀態，但請勿斷開機器與電源的連接。
4. 當氧聚解反應層需要更換，高效濾網可根據下表的濾網顏色變化更換指標進行操作。

濾網的清潔和更換週期建議

濾網	週期時長	方法
高效濾網	每 6 - 12 個月 *	更換
氧聚解反應層	可長效使用 **	可持續使用

* 濾網更換週期可能會因運行環境的不同而有變化。

** 如高效濾網沒有定期更換或受損，拆開見到氧聚解反應層表面有灰塵/油性物質過蓋或污染，可能會減低效用從而導致需要更換氧聚解反應層。

高效濾網表面顏色變化更換指標

不需要更換	建議更換	需要更換

常見問題

Q1 設備發出“滴滴滴”聲響及不運作。

A 請重新檢查濾網組件是否安裝正確，並重新安裝濾網組件。

Q2 高效濾網是否可以清洗？

A 高效濾網為複合材料製成，水洗後會嚴重影響淨化效果。

Q3 在長時間運行後，空氣質量仍然沒有改善。

A 當在一個污染較嚴重的地方使用本產品時，空氣質量的改善需要較長時間。可使用更高一級的性能設置或在必要情況下讓設備運行更長的時間。

Q4 設備散發出異常氣味或煙霧（例如：煙霧、火苗或燃燒）。

A 請立即關閉設備切斷電源，並立即致電客服中心或聯繫有資質的服務機構處理。

疑難排解

故障描述	解決方法
設備不工作	查看設備是否已經接通電源。 (接通電源的兩種方法見第7頁) 啟動設備。
設備發出“滴滴滴”聲響及不運作。	檢查濾網是否安裝正確。 重新安裝濾網。
出風口沒有排風	查看設備是否已經接通電源。 啟動設備。
在長時間運行後，空氣質量仍然沒有改善	當在一個污染較重的地方使用本產品時，空氣質量的改善需要較長時間。可使用更高一級的風速檔位，或在必要的情況下讓設備運行更長時間。
	可能需要清潔或更換濾網。 清潔、更換濾網。
出風口的氣流速度減慢	濾網可能被阻塞。 更換濾網。 (安裝濾網的方法見第6頁)
	確認所有的包裝材料都被拆卸。
設備發出異常噪音	確認所有的包裝材料都被拆卸。
	確保出風口和進風口沒有被異物阻塞。
	設備可能出現故障。 致電客服中心尋求建議或諮詢有授權的供應商。
設備散發出異常氣味或煙霧 (例如：煙、火苗或燃燒)	關閉設備、切斷電源。 立刻致電客服中心或聯繫有授權的供應商。

產品規格

供電電源		DC5V 2A	
耗電量 (W)	模式	低速	1.3
		高速	2.5
風量 (m ³ /hr)	模式	低速	12
		高速	25
噪音水平 (dB)	平均聲壓級		34-38
	聲功率級		40.6-44.9
產品尺寸 (長×寬×高) (mm)		160 (L) x 160 (W) x 73 (H)	
淨重 (kg)		0.81	
處理系統		活氧產生器	殺菌消毒
		高效能除塵濾網	去除灰塵、毛髮和漂浮在空氣中的比如過敏源、花粉、細菌、病毒和真菌。
		氧聚解反應層	去除異味，將諸如甲醛和VOC等有害污染物分解、氧化。