

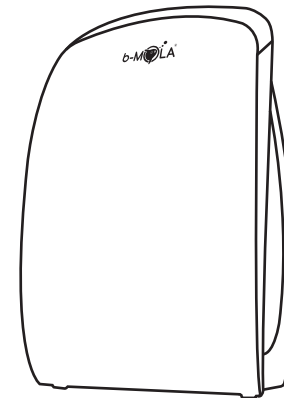


b-MOLA 空氣處理系統 使用說明書

型號：NCCO1701

目錄

基本信息	2-5
• 安全注意事項	2-3
• NCCO 技術	4
• 主要部件名稱	5
使用入門	6-8
• 初次使用	6
• 使用說明	7-8
維護保養	9-10
• 清潔方法	9
• 濾網的護理和更換	10
其他	11-13
• 常見問題	11
• 疑難排解	12
• 產品規格	13



附保證

感謝您選用b-MOLA空氣處理系統。
使用和維護本產品前，請仔細閱讀本使用說明書。
使用本產品前請務必仔細閱讀「安全注意事項」。
不遵照說明書使用本產品有可能導致受傷或財產受損。
請妥善保管此說明書以供日後參考。
請妥善保管保證以備日後維修之用。



基本信息

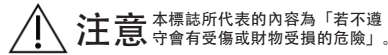
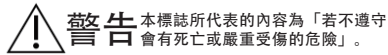
請務必遵守

安全注意事項

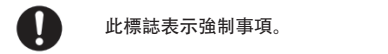
- 八歲或以上兒童，有身體缺陷，感官或精神問題，或者缺乏知識經驗的人士在獲得有關安全使用本裝置的監督/指導，並清楚所涉及的危害情況下可以使用本裝置。請勿讓兒童將本裝置當作玩具。兒童不得在沒有監督/指導的情況下進行清洗和維護設備的相關工作。
- 如果電源線損壞，必須由製造商或合資格服務供應商進行更換，以免出現危險。
- 進行清潔和保養前，必須切斷本產品的電源。

■ 為了避免對您或其他人造成傷害或財物損害，請務必遵守安全注意事項。

以下標誌是根據錯誤使用所產生的危險或受傷程度進行分類。



■ 以下標誌為務必遵守的指示種類。（下列標誌為例子）



警告

- 禁止拉扯電源線來移動本產品。
(否則電源線可能會損壞，導致火災或觸電)
- 禁止損壞電源線或電源插頭。
- 禁止切割、改裝、過度扭曲、擰絞、擠壓電源線，禁止電源線靠近熱源或在電源線上壓放重物等。
(否則電源線可能會損壞，導致火災或觸電)
- 禁止使用指定電壓（110-240V~ 50-60Hz）以外的電源。
(否則電源線可能會過熱，導致火災)
- 禁止將手指或金屬物等異物放入進風口、出風口或縫隙中。
(否則可能會接觸到產品內部，導致觸電或受傷)
- 禁止手濕時觸摸電源插頭。
(否則可能會導致觸電)
- 禁止將本產品放置在容易被水或其他液體濺到的地方。
(否則可能會造成短路，導致火災或觸電的危險)



● 當有以下任何情況出現時，請立即停止使用本產品並拔出電源插頭。

否則可能會導致觸電、起火或冒煙)
<以下為異常故障的例子>

- 移動電源線時，產品運轉停止；
 - 如果任何控制按鈕故障；
 - 如果斷路器起作用或保險絲燒毀；
 - 如果電源線或電源插頭異常發熱；
 - 如果您發覺有燒焦的異味或異常的聲音或振動；
 - 如果有其他任何異常現象或故障。
- 立即停止操作本產品，並拔出電源插頭，聯絡客戶諮詢服務中心或經銷商進行檢查、維修。

請定期清潔電源插頭。

(如果電源插頭上有灰塵、濕氣，可能會破壞電源插頭的絕緣部分，導致火災)

- 拔出電源插頭，用乾布擦淨。
- 長期不使用產品時，應拔出電源插頭。

維護保養產品前，請務必拔出電源插頭。

(否則產品可能會突然運轉，導致觸電或受傷)

請將電源插頭完全插入電源插座。

(如果電源插頭沒有完全插牢，可能會造成電源線過熱，導致火災或觸電)

- 禁止使用已損壞的電源插頭或鬆動的電源插座。

- 禁止擅自拆開或改裝本產品。
(否則產品可能會異常動作或起火，引起火災或觸電)
→ 需要維修時請聯繫客戶諮詢服務中心或經銷商。

基本信息

請務必遵守

安全注意事項

注意

- 禁止放置本產品於以下場所。
 - 不平穩的場所（否則產品可能會翻倒，導致受傷或產品損壞）
 - 浴室或廚房等濕潤或高溫場所（否則可能會令到產品破裂、漏電，導致火災、觸電或受傷的危險）
 - 油或可燃性氣體可能出現洩漏的場所（否則吸入產品內可能會起火，導致火災）
 - 暖爐等熱源附近（否則產品可能會過熱，導致火災）
- 禁止使用汽油或其他揮發性混合溶劑擦拭產品。
(否則產品可能會破裂或短路，導致受傷、火災或觸電)
- 使用煙熏型殺蟲劑時，禁止運轉產品。
(否則產品內可能會積聚藥物，然後從出風口排出，危害身體健康)
→ 使用殺蟲劑後，應先讓房間徹底通風，然後才可運轉產品。
- 禁止阻塞入風口或出風口，例如放置衣物或書本等雜物。
(否則會導致冒煙、起火)
- 禁止坐、站立或倚靠本產品。
(否則產品可能會翻倒，導致受傷或產品損壞)
- 有小孩的家庭要多加注意。
- 禁止將點燃的香煙、香火等接近產品。
(否則易燃物可能會被吸入產品內導致起火，發生火災)
- 禁止在本產品周圍噴灑殺蟲劑或空氣清新劑等易燃物品。

- 請手持插頭部位拔出電源插頭。
(否則電源線可能會損壞，導致火災或觸電)

基本信息

NCCO技術

獨有 NCCO 氧聚解專利技術，給您帶來清新潔淨的空氣

NCCO (Nano Confined Catalytic Oxidation) 納米氧聚解空氣處理技術，是與香港科技大學創業計劃成員合作研發，並且獲得全球多國專利，可以全方位解決室內空氣質素問題，打造空氣清新的家居及辦公環境，保障您及您家人的健康。



NCCO技術特點

- ◆NCCO專利技術持續高效去除細菌及病毒。
- ◆NCCO專利技術有效分解空氣中致癌物，例如甲醛等。
- ◆有害污染物會被分解為無害的水及二氧化碳，不會積存於濾芯，有效避免因為飽和而重新釋放到空氣中，不會造成二次污染。
- ◆正常維護情況下，NCCO濾芯可以長期使用。由於無需頻繁更換濾芯，使用成本遠較市面上同類產品為低。
- ◆有效去除室內空氣中的異味。
- ◆NCCO專利技術獲廣泛應用，例如學校、醫院、護老中心及公眾洗手間等。

關於智能斷電保護

當機器連續開機 8 小時後，機器會斷電進入休眠狀態 30 分鐘，此時所有指示燈會熄滅，30 分鐘後機器會自動重啟。休眠狀態期間，按電源開關可重啟機器。

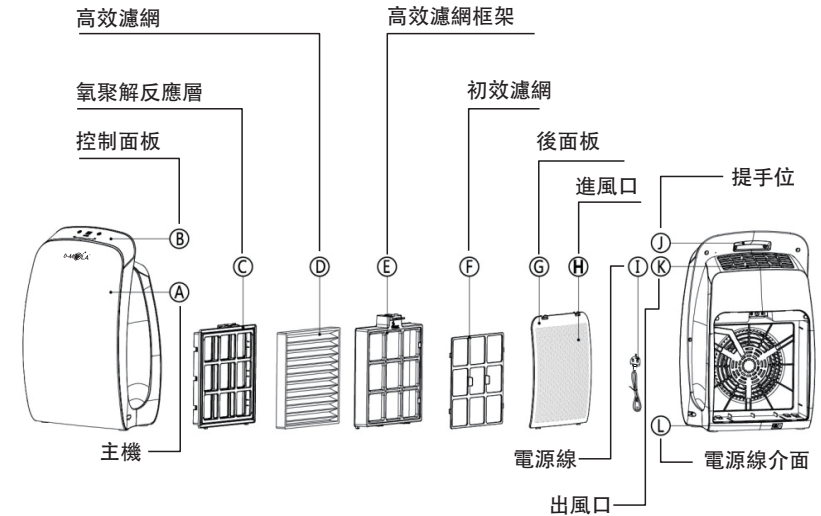
產品安放位置

- 針對室內揚塵。
由於灰塵容易落到地板附近，建議將本產品放在房間中的平坦的地方。
- 使房間裏的空氣有效循環。
請將本產品設置在其左右與上方距離牆壁、傢俱、窗簾等約 15cm 以上的場所，否則污染物難以被吸入機體。
- 請勿設置本產品於以下場所。
 - 陽光直射、被空調吹到或受熱等場所
(否則可能會造成變形、老化、變色或縮短壽命)
 - 電視機及收音機等物體附近
(否則可能會導致影像紊亂以及雜音)
→ 距離 1m 以上設置。
- 請勿與電視機、收音機等設備使用同一電源插座。
(電源插頭插入時有可能會產生影像紊亂以及雜音)
→ 請將電源插頭插到其他電源插座上。
- 請勿在產品上放置物品。
(否則產品可能會誤操作或故障)
- 請勿在產品進風口和出風口處放置障礙物。
(否則可能會影響產品性能)

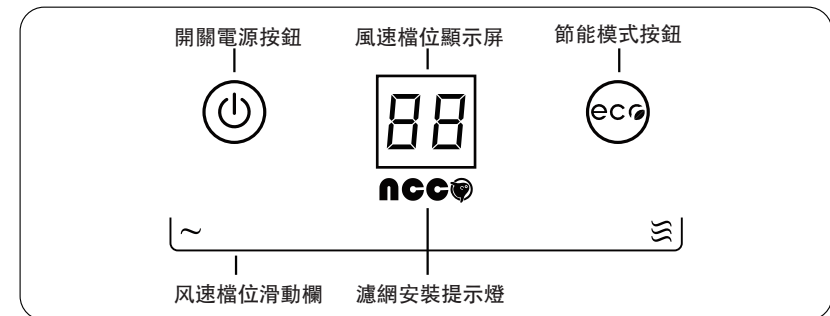
基本信息

主要部件名稱

部件名稱：



控制面板：

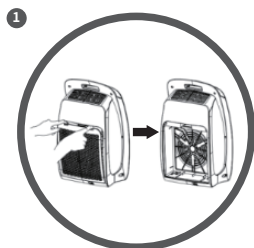


使用入門

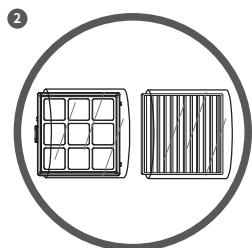
初次使用

1. 拆除所有包裝，用一塊柔軟乾燥的布將所有可拆卸的部件以及本產品的凹槽清潔一遍，然後再將這些部件安裝起來。
2. 將本產品置於一個乾燥、平整的平面，並確保它與附近的牆體或物品都保持至少15釐米的距離，以確保本產品能夠正常工作。
3. 檢查插座和所有外接電源線，確保其均符合產品的要求。確保產品在使用前已經接好電源。
4. 本產品裝有感應器以監測濾網組件的位置。如果濾網組件的位置不正確，本產品將無法工作。
5. 本產品首次工作時，如果產品的出風口排出具有礦物氣味的暖風是屬於正常情況，因為氧聚解反應層內部在進行催化氧化反應。

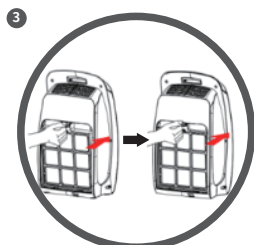
安裝步驟：



雙手同時按下背板扣，向外取出背板。



在使用濾網之前，請移除上面所有的包裝材料。



先安裝氧聚解反應層，再安裝高效濾網及初效濾網。聽到“啪嗒”一聲表示扣好。對好背板側邊扣位，雙手按回並扣好。

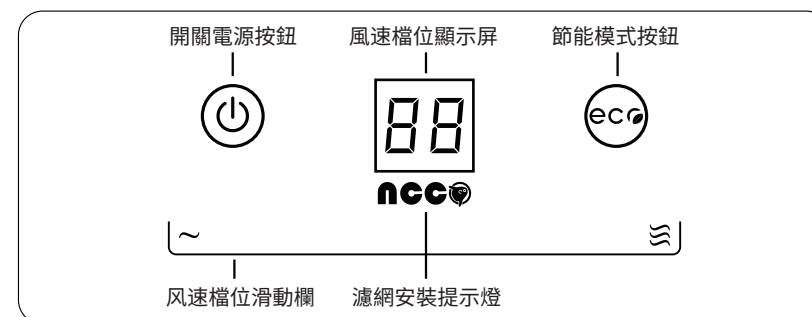
提示事項

- 安裝濾網時，請用力按入濾網，以確保濾網被鞏固安裝。

使用入門

使用說明

控制面板按鈕：



1. 打開/關閉

打開：接通電源後，會有音樂聲提示電源接通。按下開關電源按鈕打開本產品，產品控制面板燈光會在開啟一分鐘後熄滅。

關閉：再按開關電源按鈕，就可以關閉本產品。



2. 默認風速及記憶功能

出廠設置：每次切斷電源後再按開關電源按鈕開啟機器，機器開機默認風速檔位為03檔風量。

記憶功能：若未切斷電源，而是按了開關電源按鈕進行關機，再開機時，機器會記憶上次運行的風速檔位模式來運行。（注意：SS檔除外）

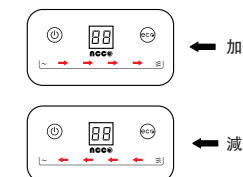


3. 選擇風量模式

加速：用手指觸摸控制面板上的風速檔位滑動欄由左至右滑過，選擇所需要的檔位。

減速：用手指觸摸控制面板上的風速檔位滑動欄由右至左滑過，選擇所需要的檔位。

單擊加/減速：單擊加速或減速按鈕，選擇所需要的檔位。



使用入門

使用說明

4. 選擇疾風模式

需要先開啟到最大風量 10 檔，然後長按風速檔位滑動欄最右邊位置 3 秒，將轉變為疾風模式 (SS)。
如需要在短時間之內清潔高污染環境，建議可使用此模式。
如需要切換回風量模式，只需要長按風速檔位滑動欄最右邊位置 3 秒，或選擇按開關電源按鈕關機後再開機。



5. 節能模式

開啟：按“Eco”按鈕開啟節能模式 (Eco 模式)，顯示屏內顯示“Eo”，進入此模式時，機器自行調節至較低風速，風速聲會減弱，所有顯示燈會變暗。

退出：如需退出節能模式，只需輕按一次節能模式按鈕，即可退出節能模式變回風量模式。(建議：睡眠時間可選用此模式。)



6. 濾網安裝提示

當高效濾網或氧聚解反應層安裝不正確時，顯示屏顯示“EE”、濾網安裝提示燈紅藍交替閃爍、機器發出“嘀·嘀·嘀”聲且機器不運作。

(做法：斷開電源，打開機器背扣，重新安裝濾網。正確安裝濾網後，“EE”消失、提示燈停止閃爍、機器恢復運行。)



提示事項

- 本機設有特別保護功能：當機器連續開機 8 小時後，機器會斷電進入休眠狀態 30 分鐘，此時所有指示燈會熄滅，30 分鐘後機器會自動重啟。休眠狀態期間，按電源開關按鈕即可重啟機器。
- 如果在設備運行 1 分鐘後沒有進行任何操作，控制面板上的所有指示燈光及風速檔位顯示屏將關閉，其他功能照常運行。若要喚醒指示燈光，請按下控制面板中的任何按鈕。

維護保養

警告

- ! 維護保養產品前 (除進行濾網更換操作外)，請務必拔出電源插頭。
(否則產品可能會突然運轉，導致觸電或受傷。)

提示事項

- 使用經過化學處理的抹布時，請務必按說明操作。
- 進行維護時，請勿隨意擺放拆卸的零件。
(否則可能會絆倒路人或造成零件損壞)
- 濾網未安裝時，請勿運轉本產品。
(否則將會對氧聚解反應層造成不可逆轉的損壞)
- 如果沒有定期更換高效濾網，會導致氧聚解反應層處理效率嚴重降低。

清潔方法

1 清潔外部機身



用柔軟的乾布擦拭機身。

提示事項

可以用濕布來清潔設備表面，但請勿使用帶有磨料的材質。

2 清潔進風口和出風口

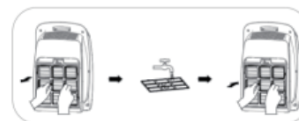


用柔軟的毛刷或真空吸塵器清潔進風口和出風口。

提示事項

不可用水清洗高效能除塵濾網或氧聚解反應層，也不可將它們浸泡在水中。

3 清洗初效濾網



初效濾網可以用水清洗，之後擦乾，方可使用。



維護保養

濾網的護理和更換

1. 根據環境、使用方式和設備所處位置的不同，濾網的壽命也各不相同。
2. 如需讓設備維持最佳狀態，建議僅使用推薦的濾網。
3. 建議定期清洗初效濾網。
4. 在更換濾網時，請保持機器關機狀態，但請勿斷開機器與電源的連接。
5. 高效濾網可根據下表的濾網顏色變化更換指標進行操作。

濾網的清潔和更換週期建議		
濾網	週期時長	方法
初效濾網	/	清洗 <small>(請參閱手冊之《維護保養》章節)</small>
高效濾網	每 6-12 個月 *	更換
氧聚解反應層	可長效使用 **	可持續使用

* 濾網更換週期可能會因運行環境的不同而有變化。

** 如高效濾網沒有定期更換或受損，拆開見到氧聚解反應層表面有灰塵/油性物質遮蓋或污染，可能會減低效用從而導致需要更換氧聚解反應層。

高效濾網表面顏色變化更換指標		
不需要更換	建議更換	需要更換

其他

常見問題

- Q1** 顯示屏顯示“EE”、濾網安裝提示燈紅藍交替閃爍、機器發出“嘀·嘀·嘀·嘀”聲且機器不運作。
- A** 請重新檢查濾網組件是否安裝正確，並重新安裝濾網組件。
- Q2** 高效濾網是否可以清洗？
- A** 高效濾網為複合材料製成，水洗後會嚴重影響淨化效果。
- Q3** 在長時間運行後，空氣質量仍然沒有改善。
- A** 當在一個污染較嚴重的地方使用本產品時，空氣質量的改善需要較長時間。可使用更高一級的性能設置或在必要情況下讓設備運行更長的時間。
- Q4** 設備散發出異常氣味或煙霧（例如：煙霧、火苗或燃燒）。
- A** 請立即關閉設備切斷電源，並立即致電客服中心或聯繫有授權的服務機構處理。
- Q5** 3,000 小時屏幕出現紅色NCCO字樣並長亮，這個是機器運行達到 3,000 小時的高效濾網提醒功能，提醒您查看高效濾網是否需要更換。
- A** 屏幕出現紅色NCCO字樣並長亮時，機器在關機狀態下長按開關電源按鈕 10 秒鐘。聽到“嗒”聲後，按風量減鍵一次，數碼管顯示“HF”，3 秒鐘後清除並自動退出，重新開機工作正常。
- Q6** 11,000 小時屏幕出現紅色NCCO字樣並閃爍，這個是機器運行達到 11,000 小時的氧聚解反應層提醒功能，提醒您查看氧聚解反應層使用狀況。
- A** 屏幕出現紅色NCCO字樣並閃爍時，機器在關機狀態下長按開關電源按鈕 10 秒鐘。聽到“嗒”聲後，按風量加鍵一次，數碼管顯示“nF”，3 秒鐘後清除並自動退出，重新開機工作正常。

其他

疑難排解

故障描述	解決方法
設備不工作	查看設備是否已經接通電源。 啟動設備。
顯示屏顯示“EE”、濾網安裝提示燈紅藍交替閃爍、機器發出“嘀·嘀·嘀·嘀”聲且機器不運作。	檢查濾網是否安裝正確。 重新安裝濾網。
出風口沒有排風	查看設備是否已經接通電源。 檢查電源線接口是否正確連接並插穩。
在長時間運行後，空氣質量仍然沒有改善	當在一個污染較嚴重的地方使用本產品時，空氣質量的改善需要較長時間。可使用更高一級的風速檔位或在必要的情況下讓設備運行更長的時間。
	可能需要清潔或更換濾網。 清潔、更換濾網。
出風口的氣流速度減慢	除塵濾網可能被阻塞。 更換除塵濾網。 (請參見本手冊的“濾網的護理和更換”部分)
	確認所有的包裝材料都被拆卸。
設備發出異常噪音	確認所有的包裝材料都被拆卸。
	確保進風口和出風口沒有被異物阻塞。 將設備周圍所有可能阻擋氣流的物體全部移開。
	設備可能出現故障。 致電客服中心尋求建議或諮詢有授權的供應商。
設備散發出異常氣味或煙霧 (例如：煙、火苗或燃燒)	關閉設備，切斷電源。 立即致電客服中心或聯繫有授權的供應商。

其他

產品規格

供電規格	額定電壓	110-240V~	
	額定頻率	50-60Hz	
耗電量 (瓦特)	模式	低速	8
		高速	18
		疾風	20
風量 (立方米/小時)	模式	低速	<40
		高速	110
		疾風	130
噪音水平 (分貝)	模式	低速	38
		高速	53
		疾風	57
產品尺寸 (長 x 寬 x 高) (毫米)	292 (L) x 174 (W) x 441 (H)		
淨重 (公斤)	4		
處理系統	活氧產生器	殺菌消毒	
	初效濾網	過濾塵埃和毛屑	
	高效濾網	去除灰塵、毛髮和漂浮在空氣中的懸浮粒子、致敏原、花粉、細菌、病毒和真菌。	
	氧聚解反應層	去除異味，將諸如甲醛和VOC等有害污染物分解。	