



Bolso Huntington

Diseñador: Two of Wands
Lion Brand® Hue + Me
Número de diseño: M20283.TWH



Nivel 2 - Fácil

Descripción:

Lleve todos sus elementos esenciales gracias a este sofisticado bolso estilo morral. Úselo como cartera diaria de gran tamaño, bolso de mano para viajes distantes o bolso playero para su próximo viaje por carretera.

Materiales:

3 madejas de hilo Lion Brand Hue + Me en color militar (617-174) para el color predominante

1 madeja de hilo Lion Brand Hue + Me en corona de novia (617-132) para el color contrastante

No incluido en el kit:

Aguja de croché de tamaño de EE. UU. K/10.5 (6.5 mm)

Marcador de puntos desmontable

Aguja de tapicería

Talles:

Un solo talle

Muestra del punto:

12 ps + 14 filas = 4"/10 cm en croché simple en círculo

Dimensiones del producto terminado:

Ancho: 18"/46 cm

Altura: 15"/38 cm

Longitud de la manija: 10"/25.5 cm

Espacio entre las manijas: 5.5"/14 cm

Notas sobre el diseño:

El bolso se trabaja desde la base hacia arriba en círculos en espiral sin unir. No unir al final de cada vuelta. Usar un marcador de puntos desmontable para hacer un seguimiento del comienzo de la vuelta. Cada vuelta de base aumenta 3 ps en cada extremo (total de 6 ps por vuelta). Cuando se completa el cuerpo, cada lado extendido se trabaja en filas por turnos. La manija se trabaja en círculos sin unir en espiral una vez que los lados extendidos están completos. Se proporciona un gráfico de los círculos en aumento de la base.

Diseño:

Base:

Con CP, c. 21. Consulte el gráfico para conocer los círculos en aumento de la base o siga las instrucciones a continuación.

Vuelta 1: Comenzando en la 2.^a c. desde el gancho, hacer cs hasta el final de la fila, cs dos veces más en el final de la c. (3 ps en total en esta c.), continuar alrededor del otro lado de la c. y, comenzando en la parte posterior de la siguiente c., hacer cs hasta el final de la vuelta, cs dos veces en el inicio de la c. (3 ps en total en esta c.). No unir aquí ni en todo el proceso. Colocar el marcador para comenzar la vuelta. (42 ps).

Vuelta 2: 2 cs en el 1.^{er} p, cs 18, 2 cs en cada uno de los siguientes 3 ps, cs 18, 2 cs en los últimos 2 ps. (48 ps).

Vuelta 3: 2 cs en el 1.^{er} p, cs 19, (2 cs en el siguiente p, cs en el siguiente p) tres veces, cs 18, (2 cs en el siguiente p, cs en el siguiente p) dos veces. (54 ps).

Vuelta 4: cs 2, 2 cs en el siguiente p, cs 20, (2 cs en el siguiente p, cs en los siguientes 2 ps) dos veces, 2 cs en el siguiente p, cs 20, 2 cs en el siguiente p, cs 2, 2 cs en el último p. (60 ps).

Vuelta 5: cs 1, 2 cs en el siguiente p, cs 21, (2 cs en el siguiente p, cs en los siguientes 3 ps) dos veces, 2 cs en el siguiente p, cs 21, 2 cs en el siguiente p, cs 3, 2 cs en el siguiente p, cs 2 (66 ps).

Vuelta 6: cs 4, 2 cs en el siguiente p, cs 22, (2 cs en el siguiente p, cs en los siguientes 4 ps) dos veces, 2 cs en el siguiente p, cs 22, 2 cs en el siguiente p, cs 4, 2 cs en el último p. (72 ps).

Vuelta 7: cs 1, 2 cs en el siguiente p, cs 23, (2 cs en el siguiente p, cs en los siguientes 5 ps) dos veces, 2 cs en el siguiente p, cs 23, 2 cs en el siguiente p, cs 5, 2 cs en el siguiente p, cs 4 (78 ps).

Vuelta 8: cs 6, 2 cs en el siguiente p, cs 24, (2 cs en el siguiente p, cs en los siguientes 6 ps) dos veces, 2 cs en el siguiente p, cs 24, 2 cs en el siguiente p, cs 6, 2 cs en el último p. (84 ps).

Vuelta 9: cs 1, 2 cs en el siguiente p, cs 25, (2 cs en el siguiente p, cs en los siguientes 7 ps) dos veces, 2 cs en el siguiente p, cs 25, 2 cs en el siguiente p, cs 7, 2 cs en el siguiente p, cs 6 (90 ps).

Vuelta 10: cs 8, 2 cs en el siguiente p, cs 26, (2 cs en el siguiente p, cs en los siguientes 8 ps) dos veces, 2 cs en el siguiente p, cs 26, 2 cs en el siguiente p, cs 8, 2 cs en el último p. (96 ps).

Vuelta 11: cs 1, 2 cs en el siguiente p, cs 27, (2 cs en el siguiente p, cs en los siguientes 9 ps) dos veces, 2 cs en el siguiente p, cs 27, 2 cs en el siguiente p, cs 9, 2 cs en el siguiente p, cs 8 (102 ps).

Vuelta 12: cs 10, 2 cs en el siguiente p, cs 28, (2 cs en el siguiente p, cs en los siguientes 10 ps) dos veces, 2 cs en el siguiente p, cs 28, 2 cs en el siguiente p, cs 10, 2 cs en el último p. (108 ps).

Cuerpo:

Vuelta 13: cs hasta terminar la vuelta.

Rep. la vuelta 13 hasta que el trabajo mida 12"/30.5 cm.

Lados extendidos:

Retirar el inicio del marcador de la vuelta. Apoyar el bolso sobre una superficie plana y colocar los marcadores a 6.25"/16 cm del interior desde cualquier lado en el frente y la parte posterior (4 marcadores en total). Deben quedar aprox. 5.5"/14 cm centrados entre los marcadores del frente y la parte posterior.

Fila siguiente: hacer cs hasta el 3.er marcador, girar.

Fila siguiente: c. 1, cs hasta el siguiente marcador, girar.

Rep. la última fila hasta que el lado extendido mida 3"/7.5 cm. Cortar los hilos.

Volver a unir los hilos en el marcador donde se giró la primera fila (esquina inferior izquierda del lado extendido).

Fila siguiente: hacer cs hasta el 2.º marcador, girar.

Fila siguiente: c. 1, cs hasta el siguiente marcador, girar.

Rep. la última fila hasta que el lado extendido mida 3"/7.5 cm. Cortar los hilos.

Volver a unir los hilos en la esquina interior derecha de cada lado y trabajar 1 vuelta de cs alrededor de todo el borde superior del bolso, comenzando con 1 cs en cada p del borde superior del cuerpo; luego 1 cs hacia arriba de cada fila del siguiente borde lateral; luego, 1 cs en cada p de la parte superior del lado extendido; luego 1 cs hacia abajo de cada fila del siguiente borde lateral; luego, 1 cs en cada p del borde superior del cuerpo del otro lado; luego, 1 cs hacia arriba de cada fila del siguiente borde lateral; luego, 1 cs en cada p de la parte superior del lado extendido; luego, 1 cs hacia abajo de cada fila del siguiente borde lateral; luego, hacer Pe para unir al 1.º cs de la vuelta.

Asegurar y trenzar todos los extremos.

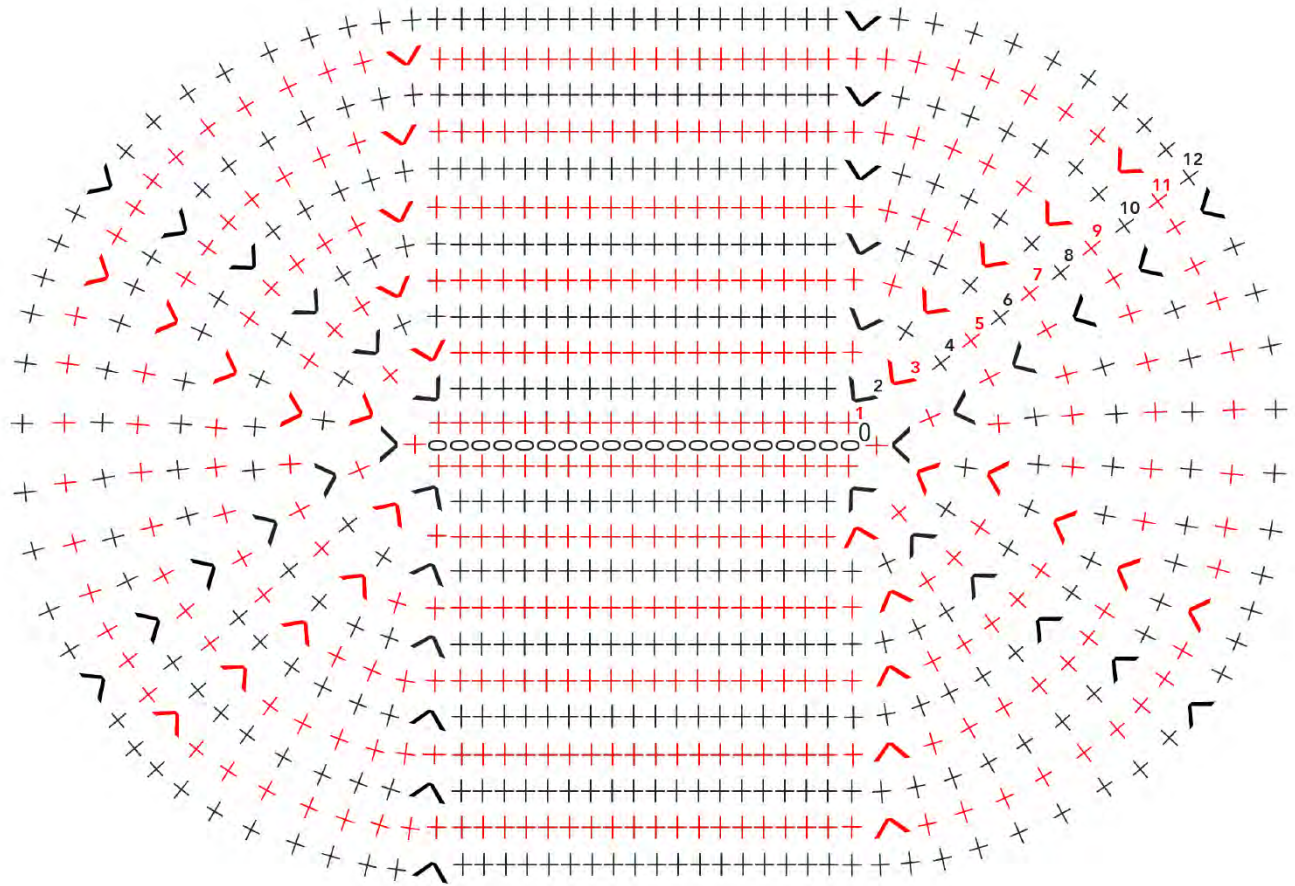
Manijas:

Con el CC, unir los hilos en la esquina superior derecha de un lado extendido. C. 1 y cs a través del borde superior del lado extendido; luego c. 30; luego (con cuidado para no girar la c.) hacer cs a través del borde superior del otro lado extendido; luego c. 30; luego hacer Pe para unir al 1.º cs de la vuelta. Colocar el marcador para comenzar la vuelta.

Siguientes 3 filas: Hacer Pe atlp hasta terminar la vuelta.

Asegurar y trenzar todos los extremos.

- Cadena
- ⊕ Croché simple
- ∨ 2 cs en puntada (aumentar)



Los colores de este gráfico no indican el color de los hilos. Las vueltas en el gráfico tienen colores alternativos para facilitar la lectura.

Abreviaturas (términos para EE. UU.):

CC: color contrastante

c.: cadena

CP: color predominante

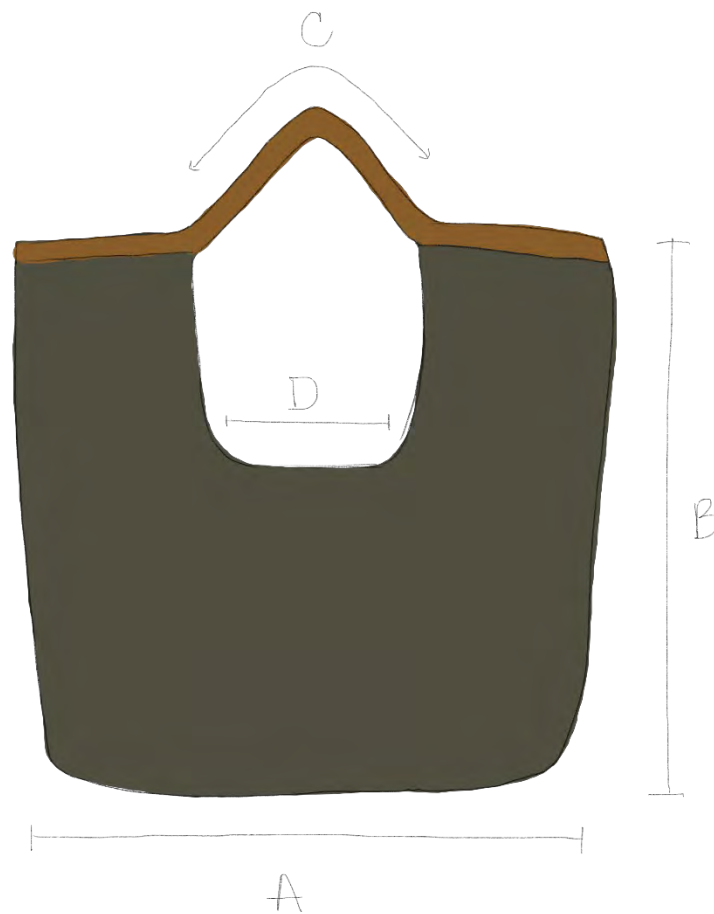
rep.: repetir

cs: croché simple

Pe: punto enano

Pe atlp: punto enano a través del lazo posterior solamente

p(s): punto(s)



- (A) Ancho: 18"/46 cm
- (B) Altura: 15"/38 cm
- (C) Longitud de la manija: 10"/25.5 cm
- (D) Espacio entre las manijas: 5.5"/14 cm