

# Laresar

CORDLESS VACUUM CLEANER

USER MANUAL



Model: Elite 3

# 目次

<b>1</b>	<b>重要な安全警告</b>	<b>81</b>
1.1	使用時の注意点	81
1.2	バッテリーパックについての注意点	81
1.3	充電の注意点	82
1.4	保管とメンテナンスの注意点	82
<b>2</b>	<b>パッケージ内容</b>	<b>83</b>
<b>3</b>	<b>概要とアクセサリ</b>	<b>83</b>
3.1	概要	84
3.2	デジタルディスプレイスクリーン	85
3.3	アクセサリ	85
<b>4</b>	<b>組み立てと壁取り付け</b>	<b>86</b>
4.1	製品組立	86
4.2	壁掛けブラケット	88
<b>5</b>	<b>使用方法</b>	<b>88</b>
5.1	運転の開始	88
5.2	クリーニングモードを選択する	89
<b>6</b>	<b>充電方法</b>	<b>89</b>
6.1	充電方法	89
6.2	バッテリーインジケータ	90
6.3	異常のディスプレイ	
<b>7</b>	<b>メンテナンス</b>	<b>91</b>
7.1	本体のメンテナンス	91
7.2	ダストカップのメンテナンス	91
7.3	フィルターユニットの清掃	92
7.4	ブラシバーの洗浄	93
<b>8</b>	<b>仕様</b>	<b>94</b>
<b>9</b>	<b>トラブルシューティング</b>	<b>94</b>
<b>10</b>	<b>保証</b>	<b>95</b>

## 1. 重要な安全警告

**⚠ 注意: 本製品を使用する前に、本取扱説明書および本製品に記載されている説明および警告マークをすべてお読みください。**

### 1.1 使用時の注意点

- ① 本製品は、本製品の使用に関して保護者の指示・監督を受けない限り、身体能力又は感覚・思考能力が減弱している方（お子様を含む）が単独で使用することはできません。
- ② 本取扱説明書のみに従って使用ください。本製品がうまく機能しない場合、強くぶつけた場合、または落としたり破損した場合、屋外に放置したり、液体に浸してしまった場合は、使用を中止し、必ずLaresarカスタマーサービス>にご連絡ください。
- ③ 乾いた床面にのみお使いいただけます。屋外や浴室、プールの近くなど湿気の多いところや水に濡れるところでは、本製品の設置、充電、使用は避けてください。本製品や充電器を濡れた表面で使用したり、雨、雪にさらさないでください。感電またはけがのもとになります。
- ④ 髪の毛、衣類、指などを本製品の吸込口などの開口部や製品の可動部に近づけないよう十分注意してください。けがををする恐れがあります。ホースやパイプ（ホースやパイプの有無は機種により異なります）、ツール、ヘッドを目や耳に向けたり、口に入れないでください。
- ⑤ ガラスや針などのとがったもの、小さなおもちゃ、ピンやペーパークリップなどは吸い込まないでください。本製品の故障の原因となることがあります。
- ⑥ 濡れた手で電源アダプターを触らないでください。⚠
- ⑦ Laesarが指定する付属品および交換部品のみをご使用ください。
- ⑧ ダストカップやフィルターが取り付けられていない状態で使用しないでください。
- ⑨ 回転ブラシの取り付けまたは取り外し前に、本製品の運転を停止してください。
- ⑩ 掃除機に水をこぼしたり、液体をかけたりしないでください。そうすると感電の危険性が高まります。⚠
- ⑪ 階段を掃除する場合は特に注意してください。
- ⑫ 洗剤、灯油、すす、湿ったほこり、水、下水、マッチなどを吸い込まないでください。
- ⑬ セメント、石膏粉末、壁粉末などの小さな粒子、またはおもちゃの紙のボールなどの大きな物体を吸い上げるために掃除機を使用しないでください。掃除機が詰まり、モーターが焼損する原因になります。

### 1.2 バッテリーパックについての注意点

- ① バッテリーは廃棄せず、安全にリサイクルしてください。
- ② 破損または改造したバッテリーや製品を使用しないでください。破損または改造したバッテリーは予期しない動作を発生させ、火災、爆発、けがにつながる恐れがあります。⚠
- ③ 電池は爆発する恐れがありますので、焼却したり、高温にさらしたりしないでください。⚠
- ④ バッテリーは密閉ユニットであり、通常状況下では安全性への懸念はありません。バッテリーに衝撃を与えないでください。万一、電池が液漏れした場合は、漏れた液が皮膚や目に触れないよう

うにしてください。皮膚や目などに触れた場合は次に従ってください。⚠

- ・皮膚に触れた場合 - 皮膚に炎症が起こる可能性があります。少量の石鹸と多量の水で洗い流してください。
  - ・吸飲した場合 - 呼吸器に炎症が起こる可能性があります。新鮮な空気の所へ移動し、ただちに医師の診察を受けてください。
  - ・目に触れた場合 - 目に炎症が起こる可能性があります。すぐに目を水で洗浄してください(最低15分間)。その上で必ず医師の診察を受けてください。
  - ・廃棄の方法 - 濡れた液が手などにつかないように手袋をするなどし、地域の条例に従って破棄してください。
- ⑤ バッテリーパックを使用しないときは、ペーパークリップ、硬貨、鍵、釘、ネジなど、端子同士をつなぐ可能性のある小さな金属物に近づけないでください。

### 1.3 充電の注意点

- ① 使用する前に、充電ケーブルに損傷や経年劣化の兆候がないか確認してください。充電ケーブルが損傷したり絡まったりすると、火災や感電の危険性が高まります。⚠
- ② 充電器を改造しないでください。
- ③ 充電器は特定の電圧用に設計されています。電源電圧が銘板に記載されている電圧と同じであることを常に確認してください。
- ④ 長期間使用しない場合はコンセントから電源プラグを抜いてください。
- ⑤ 清掃やお手入れ点検を行う前にはコンセントから電源プラグを抜いてください。電源コードを引っ張ったりしないでください。
- ⑥ ワイヤーとソケットの接続を引っ張らないでください。プラグをつかんで引っ張って電源を切ってください。
- ⑦ 保管するときは、充電ケーブルを充電器に巻き付けしないでください。
- ⑧ 初回使用時または長期保管後は、バッテリーを完全に充電してください。長期間使用しない場合は、3か月に1回はバッテリーを充電して使用するようにしてください。
- ⑨ 充電中に煙や火事が発生した場合は、すぐに充電器のプラグを抜き、消火器を使用して消火してください。感電の危険性が高まりますので、水を使って消火しないでください。⚠
- ⑩ 取扱説明書で指示されていない方法や、指定温度範囲外でバッテリーを充電しないでください。充電を正しく行わない場合、または指定した温度を超えた環境で充電を行った場合、バッテリーの損傷や火災につながる恐れがあります。バッテリーの寿命を保つために、以下をお勧め致します。⚠
  - ・本製品を使用しない時は、推奨温度64°F (18°C) - 82°F (28°C)の室温で保管。
  - ・室内温度50°F (8°C) - 86°F (35°C)の範囲での本製品の運転、および充電。

### 1.4 保管とメンテナンスの注意点

- ① 涼しく乾燥した環境で保管してください。長時間日光が当たらないようにしてください。
- ② バッテリーを取り外したり、アプライアンスを清掃または保守する前に、充電器をソケットから取り外す必要があります。

- ③ 本製品のお手入れには、乾いた布をご使用ください。本製品のいかなる部分にも、潤滑油、洗剤、ツヤ出し剤などを使用しないでください。
- ④ 芳香剤や香りのついた製品を、本製品のフィルターに付けしないでください。このような化学薬品は引火や火災の原因になる恐れがあります。
- ⑤ 本取扱説明書で指示された以外、またはLaesarカスタマーサービスで指示された以外の方で使したり、修理や整備を行わないでください。
- ⑥ 本製品を分解しないでください。誤って組み立てると、感電または火災につながる恐れがあります。点検、修理が必要な場合は、Laesarカスタマーサービスまでご連絡ください。

## これらの指示を保存ください



火気に近づけないでください。



熱源の近くに保管しないでください。



水や他の液体を吸わないでください。



火の気のあるものを吸わないでください。



本製品の吸い込み口や回転ブラシに指を入れないでください。



電気やガスなどの調理器具の上に置いたり、近づけたりしないでください。

## 2. パッケージの内容

ご使用前に、以下のシートに内容品をご確認ください。

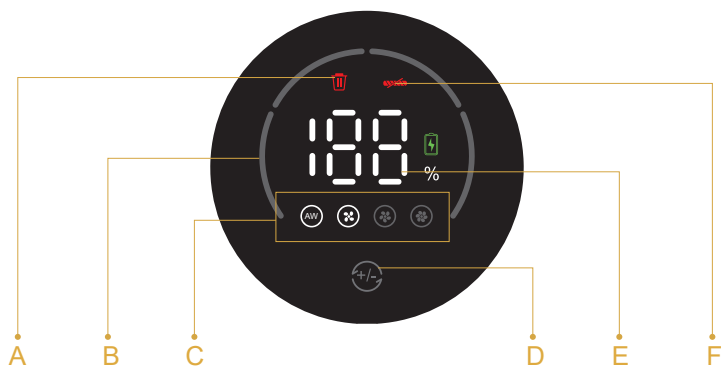
名称	数量
本体	1
調整可能な延長チューブ	1
電動ブラシヘッド	1
多機能フロアブラシ	1
長い隙間ノズル	1
小さな多機能ブラシ	1
ミニ掃除ツール	1
予備のHEPAフィルター	1
予備のスポンジ	1

壁掛けブラケット	1
充電器	1
バッテリーパック	1
取扱説明書	1

## 3. 概要とアクセサリ

### 3.1 概要





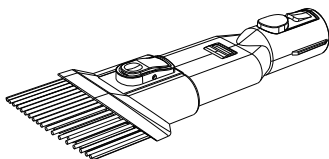
- A. ゴミ箱の掃除表示
- B. 吸引力表示ループ
- C. 吸引モード表示 (Eco/Standard/Boost)

- D. 吸引調整ボタン
- E. バッテリー残量
- F. フロアブラシ目詰まり表示

### 3.3 アクセサリー

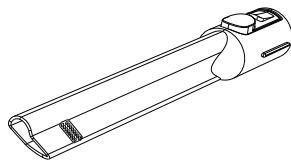
#### ① 小さな多機能ブラシ

伸縮式のブラシデザインは、布張りの家具や表面が硬い家具からほこりや髪を取り除くのに役立ちます。



#### ② 隙間ノズル

手の届きにくい場所（窓、ベッドの足元、テーブルや椅子の隙間など）のホコリを取り除く。



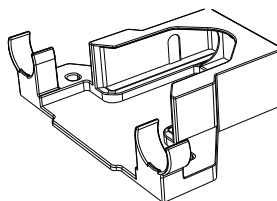
#### ③ ミニ掃除ツール

ブラシローラーに付着した髪の毛やゴミ、細かいホコリを取り除き、ブラシヘッドを清潔に保ちます。



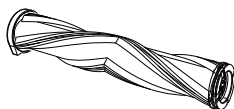
#### ④ 壁掛けボード

掃除機を壁板に置き、保管と充電を簡単にします。



## ⑤ 多機能フロアブラシ

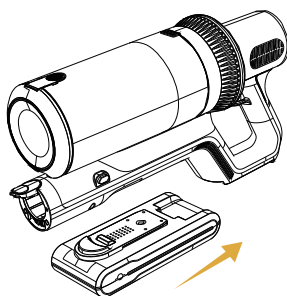
固い床、カーペット、フランネルからホコリやゴミ、髪の毛を取り除きます。



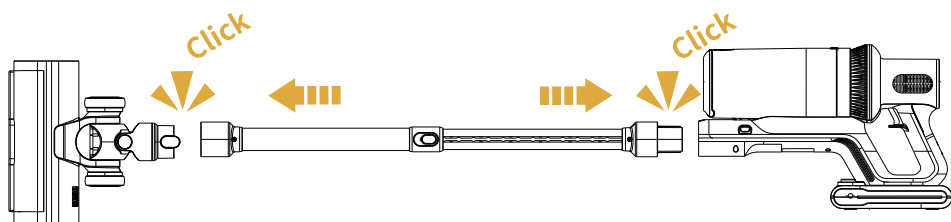
## 4. 組み立てと壁取り付け

### 4.1 製品組立

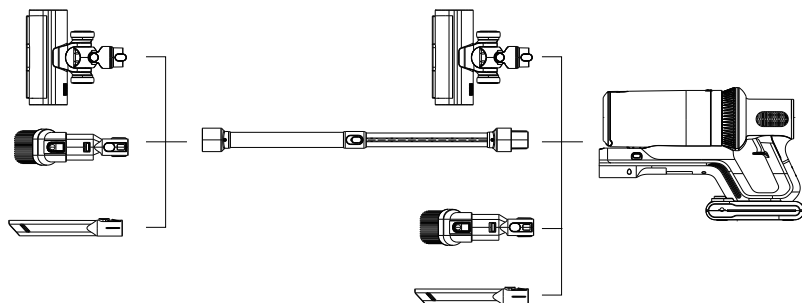
#### 4.1.1 バッテリーパックの取り付け



#### 4.1.2 調整可能な延長チューブの取り付け



#### 4.1.3 必要なクリーニングアクセサリの取り付け





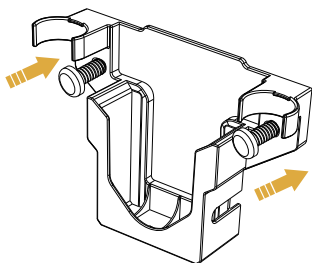
## 4.2 壁掛けブラケット

掃除機が自力で立ち上がりません。Laresarが提供するネジを使用して、壁掛けブラケットを壁にしっかりと固定します。

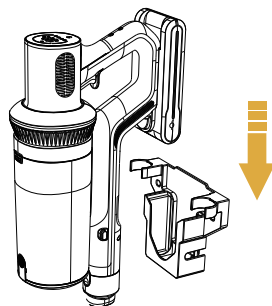
### 警告

- ・あらかじめ設置する壁の背面にガス管、水道管などの配管が通っていないことを確認した上で、設置を行なってください。
- ・壁掛けブラケットを落とさないように、必ずしっかりと取り付けてください。

1



2



## 5. 使用方法

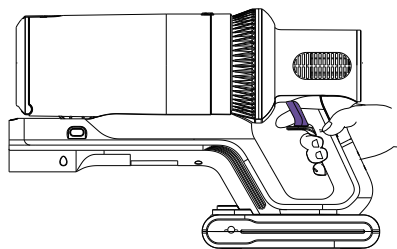
使用する前に、以下のことを確認してください。



- ・完全に充電され、所定の位置に固定されています。
- ・ダストカップとフィルターを洗浄し、乾燥させて所定の位置に固定しました。

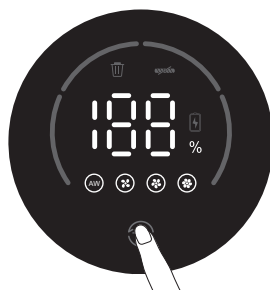
### 5.1 運転の開始

スイッチボタンを押すと、掃除機が作動し始めます。もう一度ボタンを押すと、掃除機がオフになります。



## 5.2 クリーニングモードを選択する

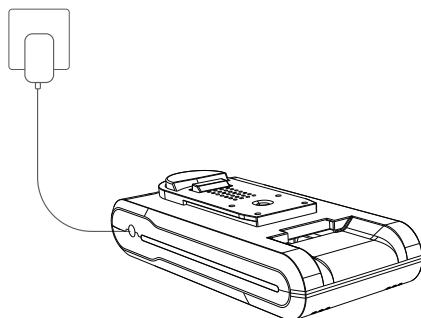
- ・「Eco」モードで起動します。
- ・「+/-」キーをタッチして「Standard」モードに設定されます。
- ・「+/-」キーを再タッチして「Boost」モードに切り替えます。



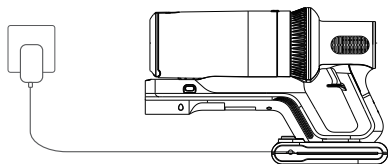
## 6. 充電方法

### 6.1 充電方法

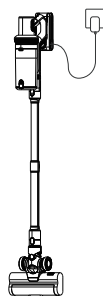
- ① バッテリーパックを取り外して充電する



② 本体を接続して充電する



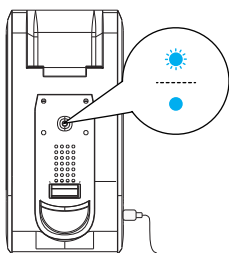
③ 壁に掛けて充電する



## 6.2 バッテリーインジケータ

### 6.2.1 充電インジケータ

- ・バッテリーインジケータは、充電中は青色に点滅し、完全に充電されると常に青色になります。



青色のライトが点滅(充電中)  
ブルーライト(フル充電)

- ・数値は残り電力を表します。
- ・充電中は、バッテリーの残量に応じてディスプレイの電源インジケータが変化し、バッテリーアイコンが点滅し続けます。
- ・完全に充電されると、ディスプレイのバッテリーインジケータが消灯し、バッテリーアイコンの点滅が止まり、緑色のままになります。



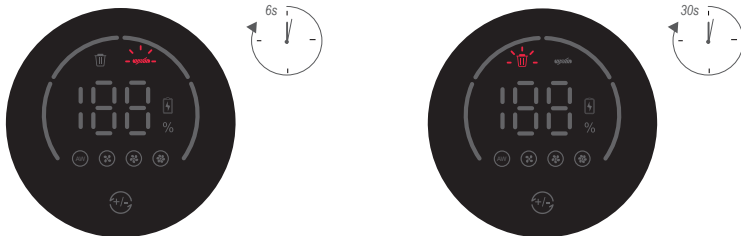
## 6.2.2 電量不足インジケータ

- ・ 電池残量が15%を下回ると、画面の電池残量インジケータが赤く点滅し始めます。掃除機にできるだけ早く充電する必要があります。
- ・ 電池残量が30%を下回ると、掃除機の電源を切った後、画面の電池残量表示が30秒間赤く点滅してから消灯します。掃除機いできるだけ早く充電する必要があります。

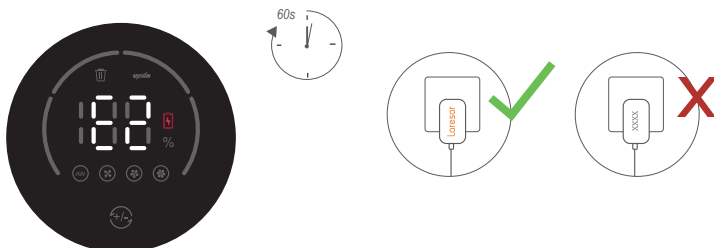


## 6.3 異常表示

- ・ ブラシローラーがブロックされると、電動フロアブラシのLEDライトが消灯し、赤いブラシローラーインジケータが6秒間点滅してから消灯します。
- ・ ホストがブロックされると、赤いカップの完全なリマインダーが30秒間点滅してから、消えます。



- ・ Laresarが提供していないアダプターを使用すると、バッテリーインジケータとバッテリーアイコンが赤に変わり、60秒間点滅してから消えます。

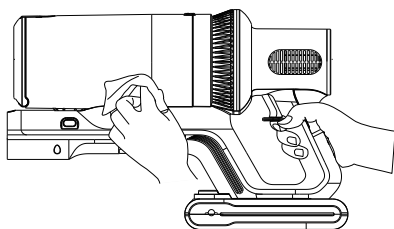


## 7. メンテナンス

掃除機を長持ちさせるためにも、定期的に掃除をしてください。

### 7.1 本体のメンテナンス

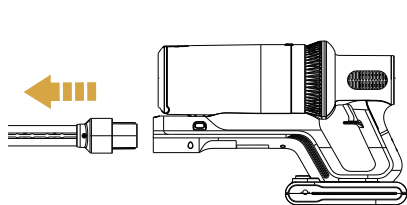
- ・本体を掃除する前に電源を切ってください。
- ・中性洗剤を使用し、半湿布で拭いてください。
- ・直射日光を避け、涼しく乾燥した場所に保管してください。



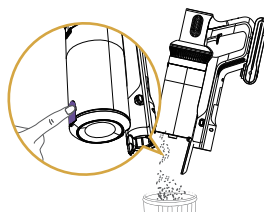
### 7.2 ダストカップのメンテナンス

#### 7.2.1 ダストカップのゴミを捨てる

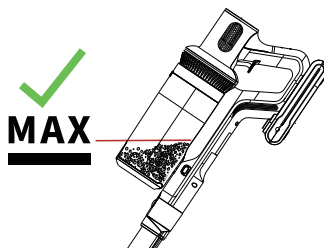
- ・ゴミを捨てるボタンを押して、ダストを空にします。
- ・ご使用の際、ダストカップの中のゴミがMAXラインを超えた場合は、速やかに空にしてください。



①

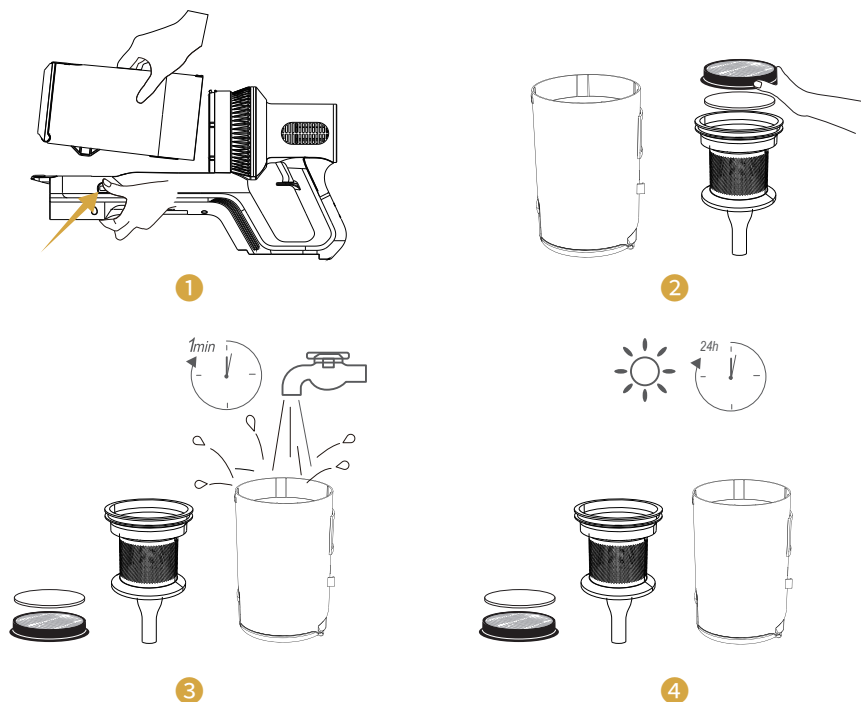


②



## 7.2.2 ダストカップの洗浄

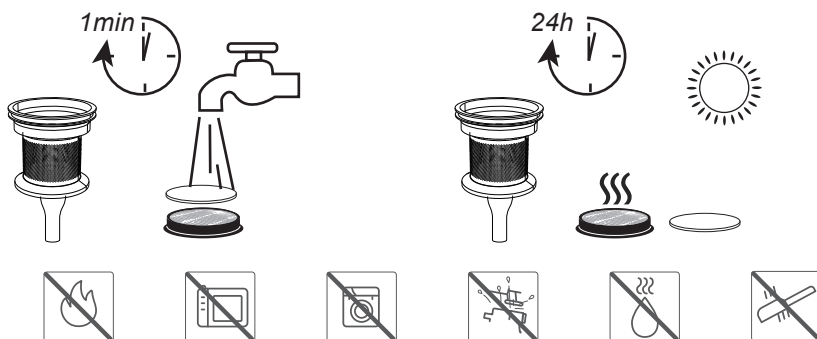
- ・ダストカップ解除ボタンを押し、ダストカップを取り出し、フィルタースポンジ、HEPAフィルターとステレンスフィルターを順番に取り出します。



## 7.3 フィルターユニットの清掃

**⚠ 重要:** 少なくとも月に一度は冷水でフィルターを洗ってください。

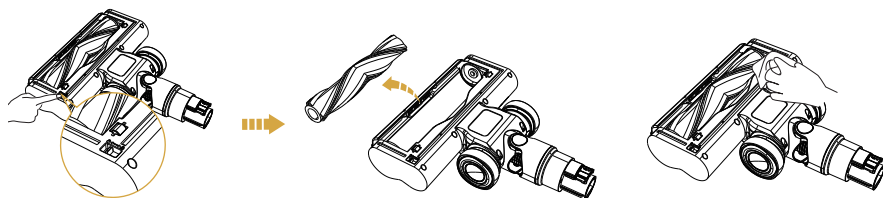
- ・フィルタースポンジとHEPAフィルターは水で洗い流してホコリを取り除き、水に浸けないでください。
- ・再組み立てする前に、フィルターが完全に乾いていることを確認してください。



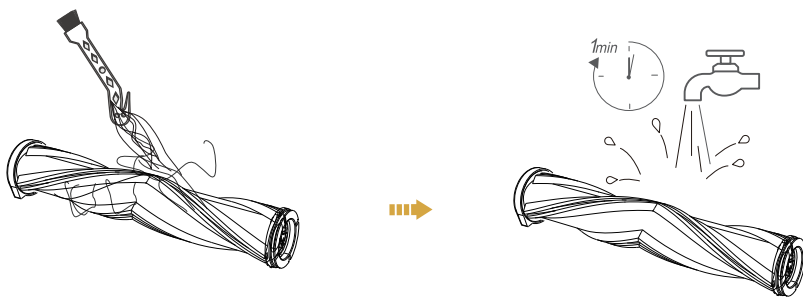
## 7.4 ブラシローラーの洗浄

**⚠ 重要:** 長時間使用すると、ブラシローラーが髪の毛などで詰まる場合があります。効果的な動作を確保し、吸引力を維持するために、ブラシロールを定期的に清掃することをお勧めします。

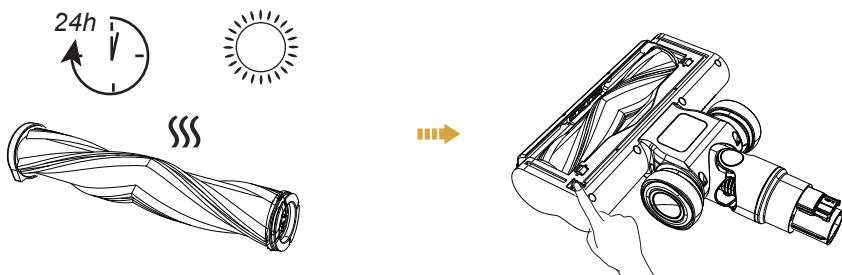
- ・ ブラシローラーを取り外し、電動ブラシの窓と吸引ノズルを優しく掃除します。




- ・ Laesarが提供するミニ掃除ツールを使って、ローラーに絡まった髪の毛やゴミを取り除いた後、水で洗い流します。



- ・ ブラシローラーを電動ブラシの窓に差し込み、しっかりと固定されるまでカバーを押し下げます。(使用する前に、ブラシローラーが完全に乾いていることを確認してください。)



## 8. 仕様

商品	コードレス掃除機
型番	Elite 3
定格電圧	25.9V 
クリーニングモード	Eco/Standard/Boost

## 9. トラブルシューティング

問題	考えられる理由	対策
掃除機が作動しない	<ul style="list-style-type: none"><li>(1) バッテリー切れ</li><li>(2) バッテリーが所定の位置にない</li><li>(3) ブラシローラーに髪の毛などのゴミが詰まっている</li><li>(4) 自動過熱保護</li><li>(5) スイッチボタンが機能しない</li></ul>	<ul style="list-style-type: none"><li>(1) バッテリーに充電する</li><li>(2) バッテリーは所定の位置に固定されている</li><li>(3) ブラシローラーを洗浄する</li><li>(4) 冷却後に再起動する</li><li>(5) Laresarカスタマーサポートにお問い合わせください</li></ul>
吸引力が弱い	<ul style="list-style-type: none"><li>(1) ダストカップはゴミだらけ</li><li>(2) ダストバッフルの位置が合わない</li><li>(3) フィルターが目詰まりしているか、所定の位置にない</li><li>(4) フィルタースポンジまたはフィルターが乾かない</li><li>(5) 延長チューブまたはブラシローラーに髪の毛などのゴミが詰まっている</li><li>(6) 低電力</li></ul>	<ul style="list-style-type: none"><li>(1) ダストカップを空にします</li><li>(2) ダストバッフルを正しい穴に合わせます</li><li>(3) フィルタを清掃または交換する</li><li>(4) フィルタースポンジやフィルターを乾かします</li><li>(5) 延長チューブまたはブラシローラーを掃除する</li><li>(6) バッテリーに充電する</li></ul>



充電状態と吸引力表示 ループが点灯しない、ま たは異常に点滅する	(1) バッテリーが消耗しているか、 破損している (2) アダプターが正しく接続されて いない (3) Laesarが提供するアダプター は使用しない	(1) 新しいバッテリーを交換する (2) アダプターやバッテリーがソ ケットに完全に差し込まれてい ることを確認してください (3) Laesarが提供するアダプタ ーを使用する
充電後の運転時間が足 りない	(1) 充電時間が足りな (2) 電池の老化 (3) ブラシローラーに髪の毛などの ゴミが詰まっている (4) Laesarが提供するアダプター は使用しない	(1) 掃除機を完全に充電する (2) 新しいバッテリーを交換する (3) ブラシローラーを洗浄する (4) Laesarが提供するアダプター を使用する
電動モーターヘッドが 回転しない	(1) ブラシローラーが髪の毛、小石、 その他の破片で詰まっている (2) ダストカップはゴミだらけ	(1) ブラシローラーを洗浄する (2) ダストカップを空にします (3) 小石などの大きなゴミを拾わ ないようにする (4) Laesarカスタマーサポートに お問い合わせください

## 10. 保証

### 2年間の保証

- Laesarの取扱説明書に従って個人の家庭目的で使用する場合、Laesar掃除機は素材や製造上の欠陥に対して2年間の保証が適用されます。
- この保証は、保証期間中に掃除機が正しい動作状態にあることを保証するために必要なすべての労力と部品を無料で提供します。

### メーカー保証内容

この取扱説明書に記載されている要件に従いますが、以下の条件と除外事項を満たす必要があります。

Laesarの正規販売店でのご購入にのみ適用されます。

弊社のオンラインストアでご購入される。

この保証は日本のみで有効です。

### 保証適用外となるケース

Laesarは、以下の理由により発生した費用、損傷、または修理については一切の責任を負いません。

- 非正規販売店から購入した

- ・不注意な操作や取り扱い、誤用、乱用、メンテナンス不足、またはLaresar取扱説明書に従っていない使用場合。
- ・通常の家庭での使用に加えて、商業目的またはレンタル目的でも使用されます。
- ・本製品を家庭用以外の用途で使用された場合。
- ・弊社の説明や取扱説明書に記載された通りに使用されなかった場合。
- ・弊社製純正部品以外を使用した場合。
- ・火災、天災地変(地震、風水害、落雷など)、塩害、異常電圧で生じた故障及び損傷。
- ・弊社以外による修理や改造。
- ・ヒューズやブラシなど、通常の使用による消耗。
- ・通常の使用によるバッテリーの消耗、またはバッテリー寿命による使用時間の減少。

## 保証に関する注意事項

弊社製品に対して保証サービスをお受けになるには、製品製造番号、購入日、購入店舗名などの情報が必要となります。これらの情報を確認できるよう、購入時のレシート、領収書、配送伝票などは大切に保管してください。

修理はすべて弊社が承ります。

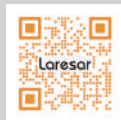
修理のために取り外した部品は、弊社で引き取らせていただきます。

部品の交換装着により、保証期間が延長されることはありません。

掃除機が正常に動作しない場合、またはこのマニュアルを注意深く読んだ後でも質問がある場合は、お気軽にお問い合わせください。満足のいく解決策を提供できるよう最善を尽くします。



カスタマーサービスにメールを送信ください：  
**support08@laresar.us**



ご質問があればお問い合わせください。  
概ね24時間以内にEmailで回答いたします。

## **Correct Disposal of This Product**

This marking indicates that this product should not be disposed with other household wastes throughout the EU. To prevent possible harm to the environment or human health from uncontrolled waste disposal, recycle it responsibly to promote the sustainable reuse of material resources. To return your used device, please use the return and collection systems or contact the retailer where the product was purchased. They can take this product for environmental safe recycling.

## **FCC STATEMENT :**

This equipment has been tested and found to comply with the limits for a Class B digital device, pursuant to part 15 of the FCC Rules. These limits are designed to provide reasonable protection against harmful interference in a residential installation. This equipment generates uses and can radiate radio frequency energy and, if not installed and used in accordance with the instructions, may cause harmful interference to radio communications. However, there is no guarantee that interference will not occur in a particular installation. If this equipment does cause harmful interference to radio or television reception, which can be determined by turning the equipment off and on, the user is encouraged to try to correct the interference by one or more of the following measures:

- Reorient or relocate the receiving antenna.
- Increase the separation between the equipment and receiver.
- Connect the equipment into an outlet on a circuit different from that to which the receiver is connected.
- Consult the dealer or an experienced radio/TV technician for help

Changes or modifications not expressly approved by the party responsible for compliance could void the user's authority to operate the equipment.

This device complies with Part 15 of the FCC Rules. Operation is subject to the following two conditions:

- (1) this device may not cause harmful interference, and
- (2) this device must accept any interference received, including interference that may cause undesired operation.

## Declaration of Conformity

We (Manufacturer is responsible for this declaration)

Ekoo Electronic Co.,Ltd.  
(Company name)

B09.block B.f2.bldg.b.runfeng Pioneer Park.no.973. minzhi Avenue. Minzhi St., Longhua,  
Shenzhen, CN  
(Company address)

declare under our sole responsibility that the product

Trade name: Laesar

Equipment: Vacuum Cleaner

Model No. : Elite 3

to which this declaration relates is in conformity with the essential requirement set out in the Council Directive on the Approximation of the laws of the Member States relating to LVD Directive(2014/35/EU) & EMC Directive(2014/30/EU) & RoHS(2011/65/EU) product is responsible to affix CE marking, the following standards were applied:

EN 60335-2-2:2010+A11:2012+A1:2013  
EN 60335-1:2012+A11:2014+A13:2017+A1:2019+A14:2019+A2:2019  
EN 62233:2008  
EN 55014-1:2021  
EN 55014-2:2021  
EN IEC 61000-3-2:2019+A1:2021  
EN 61000-3-3:2013+A2019  
IEC62321-3-1:2013  
IEC62321-4:2013  
IEC62321-5:2013  
IEC62321-6:2015  
IEC62321-7-1:2015  
IEC62321-7-2:2017  
IEC62321-8:2017

Full Name: George.wang Position: Approbation Manager

Signature: George.wang Place/Date: Shenzhen,China/Doc.04-2021