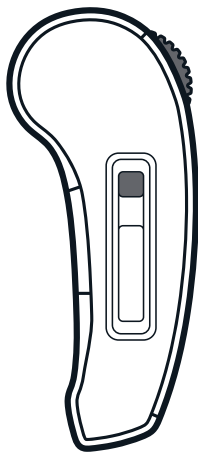


Exway R3 遥控器 操作说明文档



🔍 快速搜索关键词

PDF文档可以使用查找功能搜索关键词,例如在Adobe Reader中,Windows用户使用快捷键Ctrl+F,Mac用户使用Commnd+F即可搜索关键词。

👉 点击目录跳转

用户可以目录了解文档的内容结构,点击标题即可跳转相应页面。

🖨 打印文档

本文档支持高质量印刷。

阅读提示

符号说明

⚠ 重要注意事项

使用建议

本PDF文档为Exway R3遥控器使用说明文档,可配合官方教学视频一同了解产品详情与使用指南等,了解使用过程与操作提示。[\(点击浏览视频教程\)](#)

下载 Exway ExSkate App

使用本产品过程中,可能需要下载安装 ExSkate App。请在手机软件商店搜索“ExSkate”或使用手机扫描二维码安装。



需要 iOS 11.0 或更高版本。



需要 Android 6.0 或更高版本。

⚠ R3遥控器不适用于Exway APP(旧版),请下载ExSkate APP(新版)后使用。

目录

产品介绍	4
操作界面	5
开关机	5
切换档位	5
定速巡航	5
切换方向	5
坦克模式	5
TURBO模式	5
限速模式	5
按键反馈	5
系统界面	6
配对后驱电调	6
配对前驱电调	6
二/四驱模式切换	6
油门校准	6
接收机版本查询	7
速度单位切换	7
电机参数设置	7
其它菜单	7
高级菜单	8
快速设置	8
电机极对数设置	8
电机驱动齿设置	8
电机从动齿设置	8
轮径设置	9
刹车力度等级	9
其他菜单	10
TURBO设置	10
自由模式开关	10
定速巡航功能开关	10
档位锁定开关	10
电池安全模式	11
产品升级	11
解绑蓝牙	11
OTA升级	13

关于 Exway R3 遥控器

全新体验升级

体验人板合一的操控手感,广受好评的遥控器再次迎来升级。R3遥控器采用全新电子硬件架构,保留了上一代遥控器几乎所有的功能,新增了里程记录、离线OTA等功能。采用蓝牙5.0连接更加快速和稳定,OTA升级时间缩短10倍,3分钟即可完成滑板升级。

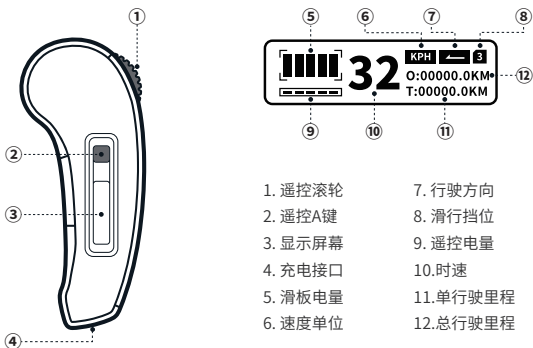
全新软硬件平台

R3遥控器搭载全新的MCU 3.0,需要v搭配全新的滑板ESC3.0、“ExSkate”APP使用。目前兼容R3遥控器的产品仅有Atlas Pro以及后续新的产品,不兼容现有的X系列、Flex系列、Wave系列、Atlas Carobn系列产品。

全新UI设计

操作界面UI全新优化,新增里程、Turbo模式显示,信息密度更高,一眼便能掌握全局。

认识 Exway R3 遥控器



- | | |
|---------|-----------|
| 1. 遥控滚轮 | 7. 行驶方向 |
| 2. 遥控A键 | 8. 滑行档位 |
| 3. 显示屏幕 | 9. 遥控电量 |
| 4. 充电接口 | 10. 时速 |
| 5. 滑板电量 | 11. 单行驶里程 |
| 6. 速度单位 | 12. 总行驶里程 |

⚠ R3遥控器出场预设新手模式,滑行10km后解锁高档位等更多功能。

操作界面

操作/按键说明



开关机

长按3秒A键



设置模式

长按7秒A键
(遥控器关机状态下)



切换档位

短按1次A键



定速巡航

固定油门连接2次A键



自动驻车

拉满刹车, 连接2次A键



切换前进方向

连接3次A键



坦克模式 (仅适用4WD)

油门中位时, 连接2次A键



2/4WD切换

连接4次A键







TURBO模式开关

连接5次A键



限速

连接6次A键

-  *限速模式、TURBO、切换方向、坦克模式(四驱)等模式仅在滑板静止情况下生效。
-  *定速巡航:当设置菜单内的“CRUISE CONTROL”即“定速功能”处于ON,且速度不大于25KM/H时,可进入巡航功能。(WAVE系列不支持该功能)
-  *挡位切换:当设置菜单内的“SHIFT LOCK”即“挡位切换锁定功能”处于DISABLE,可在滑板运动过程中,把滚轮回中后切换档位;当“SHIFT LOCK”处于ENABLE,需要滑板停下来后可切换档位。
-  注:按键反馈短震2次,屏幕界面未跳转,代表操作失效不成功。

系统界面

1/9.RE-PAIR1, 配对后驱电调



1/9.后驱重新配对



ESC1 REPAIR ▶ YES



搜索匹配

2/9.RE-PAIR2, 配对前驱电调



2/9.前驱重新配对



ESC2 REPAIR ▶ YES



搜索匹配

*仅四驱模式下可以进入

3/9.WD-MODE, 二/四驱切换



3/9.切换驱动模式



切换四驱



切换双驱

*切换四驱模式后, 如果没有匹配ESC2, 会自动询问是否匹配ESC2。

4/9.CALIBRATION, 遥控器滚轮校准



4/9.滚轮校准



CALIBRATION ▶ YES

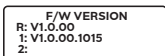


校准模式

5/9.F/W VERSION, 遥控器/接收机版本查询



5/9.版本查询



版本号

6/9.SPEED UNIT, 速度单位切换



6/9.速度单位切换



公里单位



英里单位

*公里/英里速度单位展示。

7/9.ADVANCED, 高级菜单



7/9.高级菜单



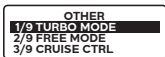
高级菜单选项

*电机等相关参数设置,如电机极对数、齿轮比等。

8/9.OTHER, 其它菜单



8/9.其他菜单



其他菜单选项

*产品自定义功能修改菜单,如TURBO模式、自由模式等。

高级菜单设置

1/8. QUICK SETTING, 快速设置自学习



1/8. 快速设置



自动匹配自学习

* 一次性系统快速自动设置2~6选项, 修改后会进行电机自学习 (电机适配)

2/8. POLE PAIRS, 电机极对数设置



2/8. 极对数设置



数值调整

3/8. MOTOR GEARS, 电机驱动齿设置



3/7. 驱动齿设置



数值调整

4/8. WHEEL GEARS, 电机从动齿数设置



4/8. 从动齿设置



数值调整

5/8. WHEEL SIZE, 轮径设置 (MM)



5/7. 轮径设置



数值调整

6/8. BRAKE LEVEL, 刹车力度等级



6/8. 刹车力度设置



数值调整

7/8. MAC SPEED, 最大速度



7/8. 最大速度



确认

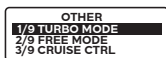


数值调整

⚠ 高级菜单是通过修改调整电机极对数、驱动齿、从动齿、轮径、刹车力度等修改以适应多种需求, 新手玩家不建议修改。

其他菜单设置

1/9. TURBO模式设置



1/9.TURBO



开启TURBO



关闭TURBO

*开启或关闭性能模式。(开启后加速曲线更陡, 性能更强)

2/9.FREE MODE, 自由模式设置



2/9.自由模式设置



开启自由模式



关闭自由模式

*开启或关闭自由模式。(开启后移除刹车功能, 正油门正方向, 反油门反方向)

3/9.CRUISE CONTROL, 定速巡航模式设置



3/8.定速巡航模式设置



开启定速巡航模式



关闭定速巡航模式

*开启或关闭定速巡航模式。

(如果当前速度大于定速值3KMH超过3秒, 则会退出定速模式(如下坡等, 会退出定速模式))

4/9.SHIFT LOCK, 挡位锁定设置



4/9.挡位锁定设置



开启挡位切换



关闭挡位切换

*开启或关闭档位切换锁定

(DISABLE:解锁,滑板处于运动的时候,滚轮回中即可换挡。)

(ENABLE:禁止,滑板需要停下来后,才能换挡。)

5/9. SAFE CHARGE, 电池安全模式设置



5/9. 电池安全模式设置



开启安全模式



关闭安全模式

*开启或关闭电池安全模式。(如接入拓展电池,需要解锁)

(DISABLE将解锁安全模式,电池充电中,可输出动力。)

(ENABLE就进入安全模式,电池充电中,不会输出动力。)

6/9.F/W UPGRADE, 产品升级



6/8. 产品升级



升级确认

7/9.UNPAIR PHONE, 蓝牙配对手机解锁



7/9. 蓝牙手机解锁设置



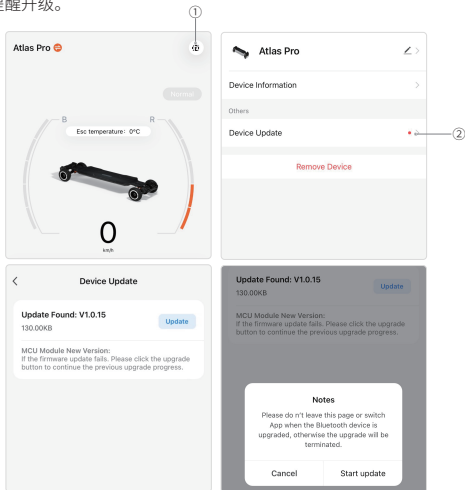
解锁确认

*解绑蓝牙已配对的手机。

OTA升级

1. 检查升级

1. 需要通过APP—“ExSkate”先下载升级包，
2. 进入APP后，如未配对遥控器，则需要先添加设备。
(注意，请允许APP使用蓝牙功能，APP的使用请参考“ExSkate使用说明”)
3. 进入设备页面后，当升级包属于检测升级模式，则不会主动弹窗提示升级，用户可以在右上角^①升级按钮内查看到是否有升级包^②，及升级说明。
4. 当升级包属于强制升级模式，则需要升级后才能使用APP，此类升级包会在用户进入设备界面后，主动弹窗提醒升级。



2. 自动更新R3遥控器

下载完成后，R3遥控器会自动进行更新。



下载中



更新中

3. 自动升级滑板程序

在步骤2更新完遥控器程序后，重新开机遥控器。

当本次从APP处下载的更新包包括滑板端程序时，遥控器会提示是否更新滑板程序，用户可以选择YES，升级滑板程序。



自动升级滑板程序



用户也可以选择NO，不立马进行升级，等以后方便的时候，再去到菜单中选择“SETTING”-“8/9.OTHER”-“6/8.UPGRADE”-“YES”，对滑板进行升级。

4. 选择程序升级(离线操作)

在遥控器菜单页内选择升级滑板程序。

“SETTING”-“8/9.OTHER”-“6/8.UPGRADE”-“YES”，会自动升级处于连接中的滑板。



8/9.其他菜单



F/W UPGRADE - YES



自动升级滑板程序



- NEW:代表当前最新的接收机版本号。
- ESC1:代表后驱接收机的当前版本号。
- ESC2:代表前驱接收机的当前版本号。(仅四驱模式下，连上前驱电调后会显示)
- 当最新版本号大于当前版本号的时候，选择YES才能进入升级程序。

5. 程序升级完成

当滑板端所有程序都升级完成后，会提示“UPDATED FINSH”

请耐心等待所有程序的升级完成。看到“UPDATED FINSH”代表所有程序已升级完成，滑板升级完成后，会自动重启。遥控器可以返回操作界面进行操作。



升级中



升级完成

8/9.AUTO HOLD, 自动保存



8/9.自动保存



确认

⚠ 注意, 初次使用遥控器配对APP的时候, 需要让遥控器处于系统界面, APP才能搜索到遥控器的蓝牙信号 (未配对的遥控器在操作界面不会广播蓝牙信号, 即无法被搜索到)。

1对1配对了的遥控器仅会被对应的手机搜索到。因此, 如需配对其他手机, 则需要先解绑“UNPAIR PHONE”选YES, 然后APP内搜索添加遥控器。
