

ExSkate APP 操作说明文档



快速搜索关键词

PDF文档可以使用查找功能搜索关键词,例如在Adobe Reader中,Windows用户使用快捷键Ctrl+F,Mac用户使用Commnd+F即可搜索关键词。

点击目录跳转


用户可以目录了解文档的内容结构,点击标题即可跳转相应页面。

打印文档

本文档支持高质量印刷。

阅读提示

符号说明

 重要注意事项

使用建议

本PDF文档为Exway ExSkate APP操作说明文档使用说明文档,可配合产品详情与使用指南等,了解使用过程与操作提示。

目录

关于 ExSkate APP	4
下载并登陆	4
添加产品	6
产品参数修改	7
APP界面功能介绍	8
主界面介绍	9
功能界面介绍	10
升级遥控器及滑板	12

关于 ExSkate APP

↑ 全新体验升级

ExSkate APP让滑行变得更有意思,更智能!保留了上一代APP几乎所有的功能,新增了轨迹记录等功能,功能更丰富,采用全新的UI界面,滑板的设置自动同步,未来还将支持智能语音连接、控制设备等智能化功能。

📦 全新软硬件平台

Exskate App 需搭配全新的滑板ESC3.0、R3遥控器使用。目前兼容ExSkate APP的产品有Atlas Pro、Flex Pro以及后续新的产品,不兼容现有的X系列、Flex系列、Wave系列、Atlas Carobn系列产品。

📱 全新UI设计

操作界面UI全新优化,首页集成时速、电量等参数显示,新增单次里程记录、滑行线路记录,导航等功能,操作更加直观易用,调节各项功能更方便!

下载、登陆 ExSkate App

下载 ExSkate App

使用本产品过程中,可能需要下载安装 ExSkate App。请在手机软件商店搜索“ExSkate”、使用手机扫描二维码、点击文档内按键安装。



需要 iOS 11.0 或更高版本。

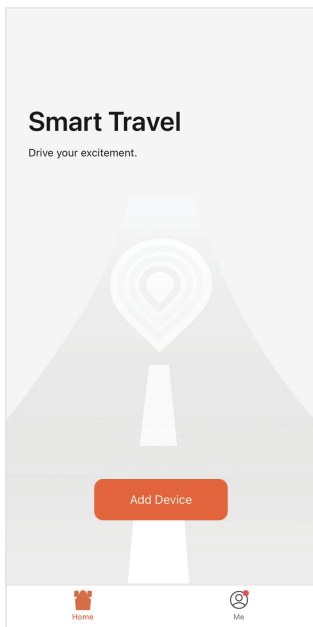


需要 Android 6.0 或更高版本。

⚠ Exway ExSkate App 仅支持R3 遥控器使用, R1、R2版本遥控器请下载Exway APP使用。

操作步骤

1. IOS用户在APP STORE中搜索“ExSkate”或扫描二维码下载并安装APP。
2. 安卓用户可以在GOOGLE PLAY中搜索“ExSkate”或扫描二维码下载并安装APP。
3. 运行安装文件或按照提示完成APP安装。
4. 启动APP, 注册或使用已有Exway账户登陆。



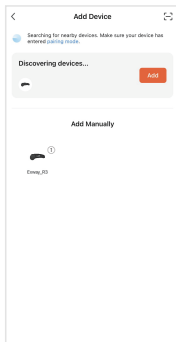
-
- ⚠ · 由于安装包较大, 请确保手机储存磁盘是否有足够空间。
· 后续如有版本更新, 将在APP内部更新或手机应用商店下载更新。
-

添加产品

添加产品绑定本设备

遥控器处于关机状态下，长按按键5秒以上，进入设置界面。

如未发现遥控器设备，则可以点击下面“Exway_R3”^① 图标，跟随教程手动添加设备。



1. 添加设备



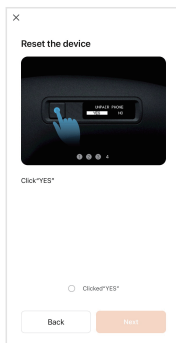
2. 1/9 RE-PAIR1



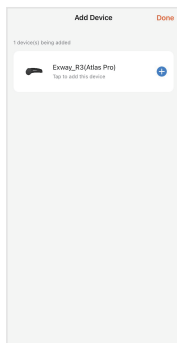
3. 8/9 OTHER



4. 7/9 UNPAIR PHONE



5. Click "YES"



6. 添加完成

产品参数修改

连接修改

当遥控器处于行驶操作界面时,无法通过APP修改滑板参数,只能查看滑板参数。

遥控器处于关机状态下,长按5秒以上,进入系统菜单,此时处于搜索状态下的APP会连接上遥控器,遥控器会显示连接APP图标,点击一下按键返回系统界面。



当设备连接修改参时,修改成功后会出现CHNGE SAVED提示

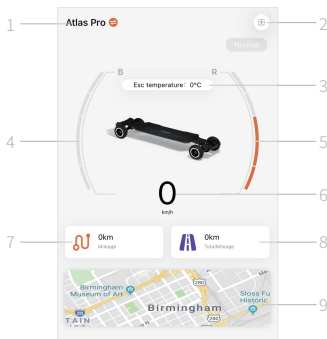


参数修改成功提示

-
- ⚠ ·如进入APP页面内后,仍未连上遥控器,则可以下拉页面,刷新显示。
 - APP连上遥控器后,修改滑板参数后,遥控器会有震动反馈及UI反馈。
-

APP界面功能介绍

主界面介绍



1. 切换产品/添加产品

切换已配对产品连接或添加新产品绑定。

2. OTA升级/删除设备

进行固件升级或清除已匹配设备,用户可以在右上角升级按钮内查看到是否有升级包,以及升级说明。

3. 当前设备ESC温度

4. 滑板电量

5. 遥控器电量

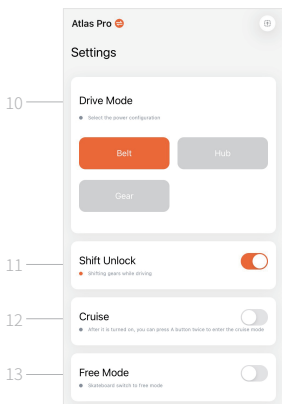
6. 当前滑板时速

7. 滑板单次行驶里程

8. 滑板行驶总里程

9. 滑板地图行驶轨迹

地图行驶轨迹记录,用户可开启地图骑行导航并记录骑行轨迹。



10. 驱动模式

设置滑板传动方式,选择后会恢复为该板型的相关默认参数,如轮径/驱动齿数/从动齿数/电机极对数。

(如更改电机,需把板子悬空,然后电调从关机状态下重启,长按5下电调按键进入电机自学习)

11. 带速换挡开关

运动时,档位切换解锁。解锁后,滑板运动的时候,油门回中即可换挡。

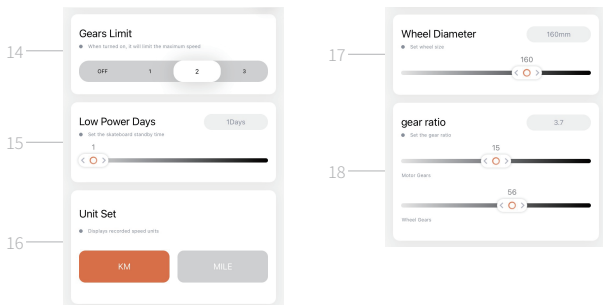
12. 定速巡航开关

定速巡航功能开关。开启后,遥控器处于操作界面时,当速度低于25KM/H时,双击按键可以进入巡航模式。

13. 自由模式开关

正油门正方向行驶,负油门(刹车)反方向行驶。

功能界面介绍



14. 档位限制

出厂默认限制在2档。切换到OFF可以关闭档位限制功能。

15. 低功耗待机天数

遥控器关机后，滑板会进入睡眠，睡眠期间滑板可以随遥控器开机而唤醒。当睡眠时间超过设置的低功耗天数后，滑板会硬件关机。后续需要通过电调开机按键，开机滑板。



- 70~100电量，整机恒待机，持续待机电量<70，延迟达到预设时间后自动关机
- 30~70电量，整机待机延时按照预设时间自动关机
- 0~30电量，整机待机1天(默认最短)后自动关机(无论设置时间多长)

16. 公制/英制单位切换

17. 轮径大小

需正确设置，设置错误会导致速度计算有误。

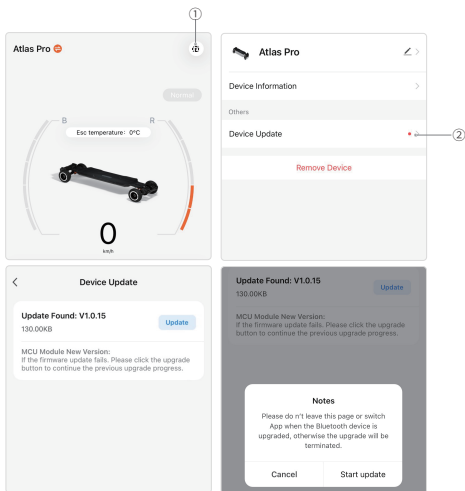
18. 驱动齿数/从动齿数

需正确设置，设置错误会导致速度计算有误。

升级遥控器及滑板

1. 检查升级

1. 进入设备页面后,当升级包属于检测升级模式,则不会主动弹窗提示升级,用户可以在右上角升级按钮内查看到是否有升级包^①,及升级说明。
4. 当升级包属于强制升级模式,则需要升级后才能使用APP,此类升级包会在用户进入设备界面后,主动弹窗提醒升级。



2. 自动更新R3遥控器

下载完成后, R3遥控器会自动进行更新。



下载中



更新中

3. 升级滑板程序

在步骤2更新完遥控器程序后，重新开机遥控器。

当本次从APP处下载的更新包包括滑板端程序时，遥控器会提示是否更新滑板程序，用户可以选择YES，升级滑板程序。



自动升级滑板程序

⚠ 用户也可以选择NO，不立马进行升级，等以后方便的时候，再去到菜单中选择“SETTING”-“8/9.OTHER”-“6/8.UPGRADE”-“YES”，对滑板进行升级。

4. 选择程序升级(离线操作)

在遥控器菜单页内选择升级滑板程序。

“SETTING”-“8/9.OTHER”-“6/8.UPGRADE”-“YES”，会自动升级处于连接中的滑板。



8/9.其他菜单



UPGRADE ▶ YES



自动升级滑板程序

- ⚠
- NEW:代表当前最新的接收机版本号。
 - ESC1:代表后驱接收机的当前版本号。
 - ESC2:代表前驱接收机的当前版本号。(仅四驱模式下，连上前驱电调后会显示)
 - 当最新版本号大于当前版本号的时候，选择YES才能进入升级程序。

5. 程序升级完成

当滑板端所有程序都升级完成后，会提示“UPDATED FINSH”

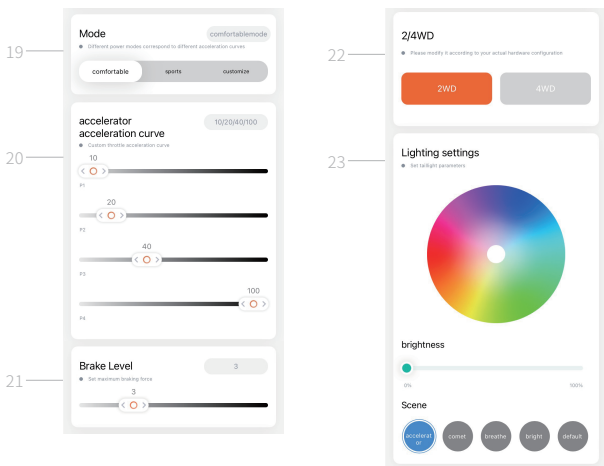
请耐心等待所有程序的升级完成。看到“UPDATED FINSH”代表所有程序已升级完成，滑板升级完成后，会自动重启。遥控器可以返回操作界面进行操作。



升级中



升级完成



19. 加速模式切换

修改为舒适/运动模式时,会自动修改1~4档的加速曲线为默认值。

20. 加速曲线设置

用户可以自定义加速模式,修改合适自己的曲线。

21. 刹车力度

数值越大,刹车感越强。

22. 双驱/四驱系统切换

双驱/四驱切换,目前仅AtlasPro支持四驱。

23. 灯光设置