

Simone

Quick Start Guide

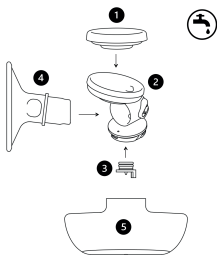
Simone - X6 Innovations - 128 rue la Boetie, 75008 Paris, France

TF-IFU-PF-v20230207

Step 1 - Get to know Simone

Washable components:

1. Diaphragm (anti-backflow)
2. Connector
3. Duckbill valve
4. Flange
5. Bottle



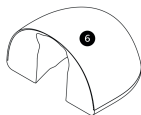
Non-washable components:

6. Hub

Accessories

(not pictured):

- Bra extender strap
- USB charging cable
- Extra O-ring
- Extra duckbill valve



Step 2 - Before you begin: cleaning and sterilizing

Make sure all pump parts are dry before reassembly. Wet parts may affect pump performance or cause damage to the Hub.

Non-Washable Parts:

The Hub contains electronics and is not washable. The Hub can be wiped down with a disinfectant wipe (such as isopropyl alcohol wipes).

Washable Parts:

Before First Use: Sterilizing

Sterilize the bottle, diaphragm, flange, duckbill valve, and connector by placing them into a pot of boiling water for 5 minutes. Do not exceed 5 minutes in boiling water. Keep a gentle boil, do not use a lid, and make sure the parts are not resting on the bottom of the pot. Do not use a steam or microwave sterilizer.

Before Use and Between Uses: Cleaning

- Wash all Milk Assembly parts (Diaphragm, Connector, Duckbill valve, Bottle, Flange) with warm water and mild dish soap. Rinse well under running water and air dry completely before assembling.

Step 3 - Charge your Simone and download the app

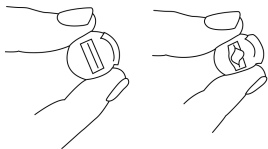
Plug USB charging cable (included) into the Pump, then into a USB charger (not included). The LED will blink to indicate charging.

Download the "Simone Pump" app for your smartphone, available for iOS (App Store) or Android (Google Play Store).

Step 4 - Assembling the Simone pump

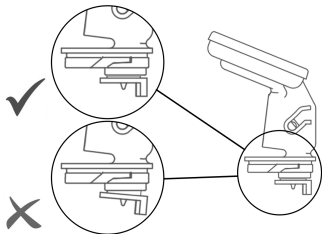
Get your Simone ready for pumping

1. Check that the duckbill valve is not sealed shut by pressing on the sides with your fingers. It's completely normal for it to look 'closed' at rest, but if it is sealed shut even when you press on the sides as shown, contact us or try the spare that is in your Simone



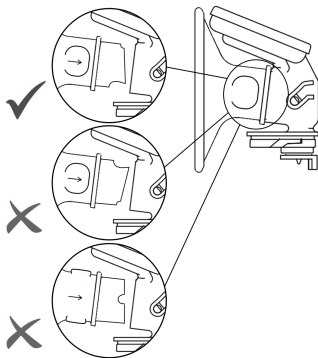
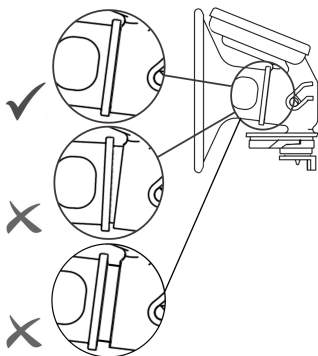
2. Fit the silicone diaphragm onto the top of the connector.

3. Insert the duckbill valve into the hole at the bottom of the connector. Make sure it is fully inserted.

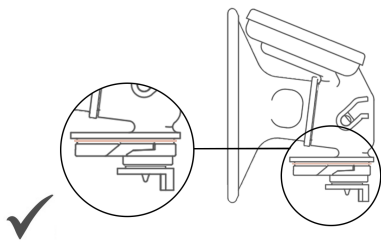


4. Insert the flange into the connector. Make sure to insert it fully (the thicker ring on the flange should be pressing against the connector without leaving any gap). Check the alignment of the flange in the connector. The small hole should face towards the top of the connector (towards the diaphragm), and the

large hole should face the bottom of the connector (towards where the milk bottle will screw on), to allow for milk to flow

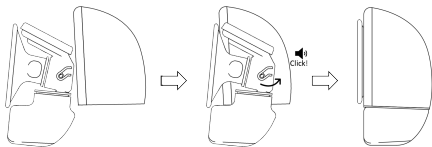


5. Make sure the O-ring is positioned around the base of the connector and that it is securely in place. If you lose it, there is a spare in the accessory bag.

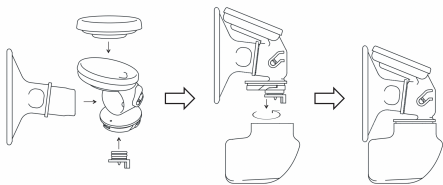
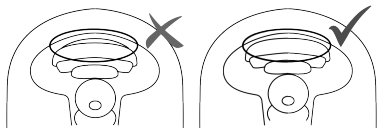


6. Screw the bottle onto the bottom of the connector.

7. Slide your connector assembly into the shell. Start by lining up the circular part at the top of the connector, with the ring inside the shell. Rotate the bottom of the connector slightly towards the front of the hub. You will hear a small click!



8. Check that the diaphragm is tightly pressed against the shell wall.

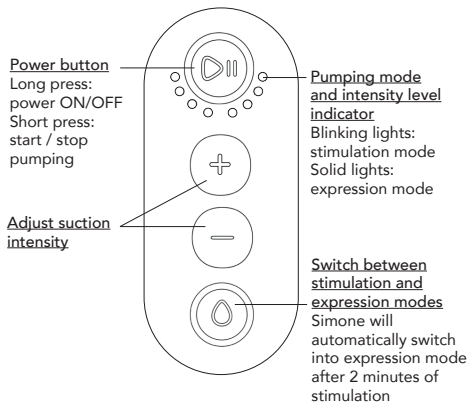


Step 5 - Turn on your Simone and start pumping

Make sure your hands and pump parts are clean and dry before pumping.

Position the Simone pump in your nursing bra so that your nipple is centered in the flange tunnel. Use the included bra extender strap to accommodate the Simone pump in your nursing bra, if needed. The pump needs to be pressed firmly against the breast with no gap.

Long press on the Power button to power on the Simone. Once powered on, your Simone can be controlled using the interface on the breast pump, or through the Simone app.



If you have any problems, reset your breast pump by holding down the power button for 15-20 seconds.

Step 6 - Get more information or get help

We love feedback! If you have questions, comments, or need support: hello@simonepump.com

Simone

Manuel d'utilisation - prise en main rapide

Simone - X6 Innovations - 128 rue la Boetie, 75008 Paris, France

TF-IFU-PF-v20230207

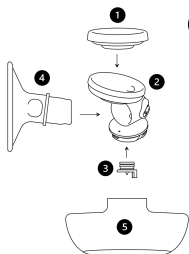
Étape 1 - Découvrez Simone

Pièces lavables :

1. Diaphragme (système clos)
2. Connecteur
3. Valve anti-retour
4. Téterelle
5. Bouteille

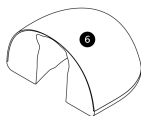
Pièces non lavables :

6. Hub



Accessoires (non illustrés) :

- Rallonge de bretelle de soutien-gorge
- Câble de chargement USB-C
- Joint torique de rechange
- Valve de rechange



Parties non lavables :

Le hub contient des composants électroniques et n'est donc pas lavable. Il peut être nettoyé à l'aide d'une lingette désinfectante (les lingettes à l'alcool isopropylique, par exemple).

Parties lavables :

Avant la première utilisation : la stérilisation
- Stérilisez la bouteille, le diaphragme, la téterelle, la valve et le connecteur dans de l'eau bouillante pendant 5 minutes. Veillez à conserver une ébullition faible et à ce que les pièces ne reposent pas sur le fond de la casserole. Ne mettez pas de couvercle, et ne laissez pas les pièces plus de 5 minutes dans l'eau. Ne stérilisez pas à l'aide d'un micro-ondes, de la vapeur ou d'un stérilisateur.

Avant et entre chaque utilisation : le nettoyage
- Lavez toutes les pièces en contact avec le lait (diaphragme, connecteur, valve, bouteille, téterelle) avec de l'eau chaude et du liquide vaisselle doux. Rincez-les bien sous l'eau et séchez-les complètement à l'air libre avant de les réassembler.

Étape 2 - Avant utilisation : nettoyage et stérilisation

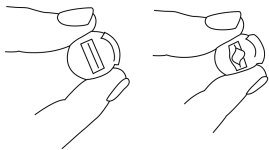
Assurez-vous que toutes les pièces sont bien sèches avant l'assemblage. Les pièces humides peuvent affecter les performances du tire-lait ou endommager le hub.

Étape 3 - Chargez votre Simone et téléchargez l'application mobile

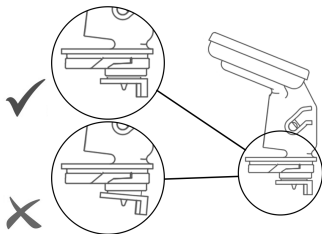
- Chargez votre Simone avant la première utilisation
- Téléchargez l'app "Simone Pump" app, disponible sur iOS (App Store) or Android (Google Play Store).

Étape 4 - Assemblez le tire-lait

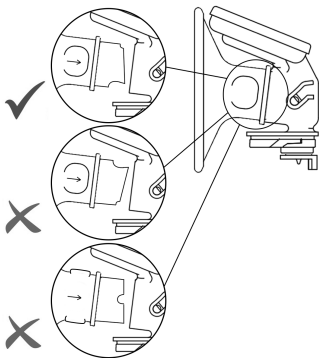
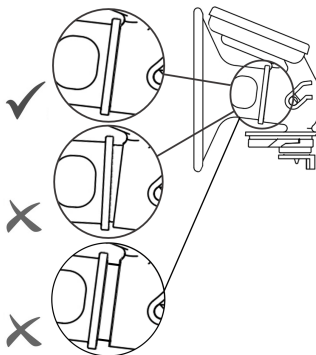
1. Vérifiez que la valve à lait soit bien ouverte en pressant sur les côtés avec vos doigts (au repos, la valve sera fermée, c'est normal! mais si la valve ne s'ouvre pas quand vous appuyez sur les côtés, contactez nous ou essayez la valve de rechange qui est incluse avec vos accessoires Simone)



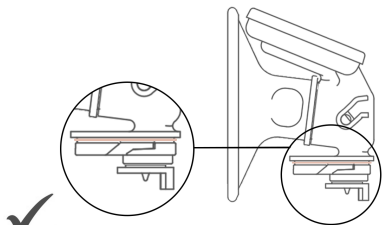
2. Mettez le diaphragme en silicone sur son support, sur le connecteur.



4. Insérez la tétérelle dans le connecteur et vérifiez qu'elle soit bien enfoncée jusqu'au bout et bien droite. Vérifiez bien l'alignement : le petit trou doit être orienté vers le haut du connecteur (côté diaphragme), et le grand trou vers le bas du connecteur (vers la bouteille), pour permettre l'écoulement du lait.

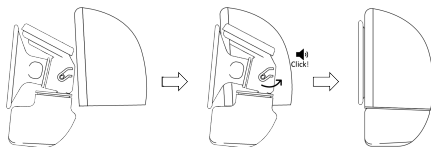


5. Vérifiez que vous avez bien un petit joint (petite bague de silicone) autour de votre connecteur et qu'il soit bien en place. Si vous le perdez, il y en a un de rechange dans le sachet d'accessoires.

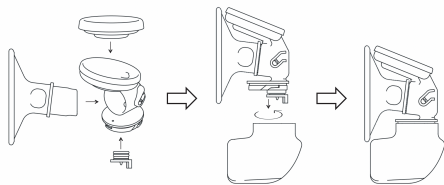
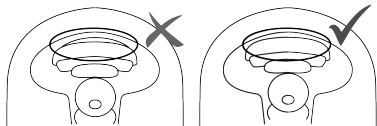


6. Vissez la bouteille sur le dessous du connecteur.

7. Insérez l'ensemble des pièces dans la coque, en commençant par aligner le cercle en haut du connecteur avec le cerclage correspondant dans la coque. Ensuite, poussez le bas du connecteur vers l'avant de la coque. Vous entendrez un petit clic !



8. Vérifiez que le diaphragme soit bien plaqué contre la paroi de la coque

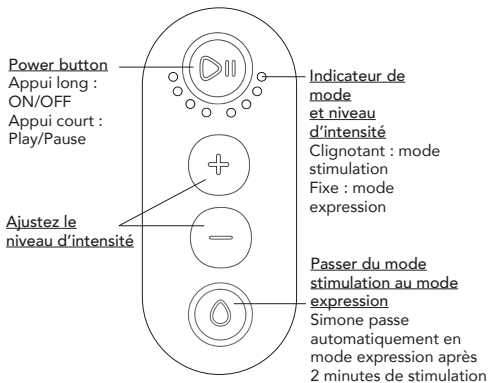


Étape 5 - Allumez votre Simone et commencez à tirer votre lait

Assurez-vous que vos mains et que toutes les parties soient propres et sèches avant de tirer.

Positionnez Simone dans votre soutien-gorge d'allaitement de sorte que votre tétin soit parfaitement centré dans le tunnel de la tétérelle. Utilisez la rallonge de soutien-gorge incluse si besoin. Le tire-lait doit être maintenu fermement contre le sein, sans espace vide.

Appuyez longuement sur le bouton Power pour mettre le Simone en marche. Une fois allumé, votre Simone peut être contrôlé à l'aide des boutons ou de l'application mobile.



En cas de souci, faites un reset de votre tire-lait en maintenant le bouton Power enfoncé pendant 15-20sec.

Étape 6 - En savoir plus

Nous aimons les suggestions ! Si vous avez des questions, des commentaires ou besoin d'aide, n'hésitez pas à nous contacter : hello@simonepump.com