

KIT A

ANEMOMETRO CON SENSORE SOLE, CENTRALINA INTEGRATA E TELECOMANDO PER UN MOTORE

CARATTERISTICHE TECNICHE:

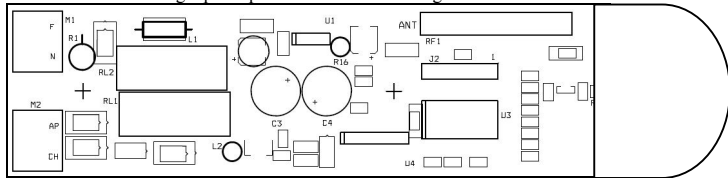
Alimentazione 230 VCA monofase 50/60 Hz
Regolazione vento: da 10 a 45 km
Regolazione sole da 5.000 a 50.000 lux

Il KIT A è un kit che comprende:

Anemometro con sensore sole e centralina integrata per l'utilizzo di 1 motore;
Telecomando pre-memorizzato con l'anemometro.

Il KIT A serve per collegare un motore con il fine corsa meccanico della serie SMART, WORK o SOS con un unico anemometro comandato tramite telecomando.

Il KIT A viene fornito già predisposto con un cavo di lunghezza 1 metro e scatoletta di derivazione, per collegare il motore seguire il seguente ordine:



COLLEGAMENTI

Cavo ROSSO: FASE LINEA 230 V

Cavo BIANCO: NEUTRO LINEA 230 V + COMUNE MOTORE

Cavo GIALLO: CAVO MOTORE CON IMPULSO DI APERTURA

Cavo VERDE: CAVO MOTORE CON IMPULSO DI CHIUSURA

TASTI DEL TELECOMANDO:



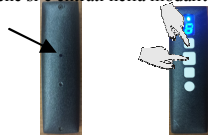
REGOLAZIONE DEL SENSORE VENTO

Il sensore vento fa salire la tenda se rileva presenza di vento sopra la soglia impostata per una durata di 10 secondi.

La soglia della velocità del vento oltre la quale il sensore vento fa salire la tenda, è pre-impostata a 20 kmh(SOGLIA 2)

Per modificare tale soglia, si utilizza il telecomando in dotazione e si procede in questo modo:

- 1) premere tasto nascosto PROG sul retro del telecomando, dopo circa 3 secondi si sentirà un BIP, continuare a tenere premuto per altri 5 secondi fino a quando si sentirà un BIP lungo;
- 2) Premere assieme i tasti SU e STOP, si vedrà il motore fare un mezzo giro per indicare che si è entrati nella modalità di variazione della soglia velocità vento;
- 3) Premere i tasti in base alla soglia desiderata:
 - a) Soglia 1: SU e STOP assieme: 10 km/h
 - b) Soglia 2: SU: 20 km/h
 - c) Soglia 3: STOP: 25 km/h
 - d) Soglia 4: GIU': 30 km/h
 - e) Soglia 5: GIU' e STOP assieme: 45 km/h



- 4) Dopo aver premuto la combinazione desiderata, la centralina emetterà un BIP lungo che conferma il cambio di soglia E SI SENTIRANNO IL NUMERO DI BIP IN BASE ALLA SOGLIA SCELTA).

REGOLAZIONE DEL SENSORE SOLE

Quando si utilizza per la prima volta il KIT A, il sensore sole è escluso, per inserirlo procedere nel seguente modo:

Premere assieme per due secondi il tasto STOP e il tasto CH+ del telecomando in dotazione (fino a quando si accende il led giallo sul telecomando).

Per escludere il sensore sole:

Premere assieme per due secondi il tasto STOP e il tasto CH+ del telecomando in dotazione (fino a quando si spegne il led giallo sul telecomando).

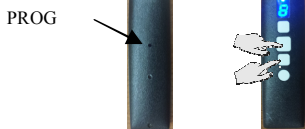
Il sensore sole fa scendere la tenda se rileva presenza di sole sopra la soglia impostata per una durata di 3 minuti,

la fa ritirare se per 15 minuti rileva presenza di sole sotto la soglia impostata

La soglia del sole oltre la quale il sensore fa aprire la tenda, è pre-impostata a 20 klux (SOGLIA 3)

Per modificare tale soglia, si utilizza il telecomando in dotazione e si procede in questo modo:

- premere tasto nascosto sul retro del telecomando, dopo circa 3 secondi si sentirà un BIP, continuare a tenere premuto per altri 5 secondi, fino a quando si sentirà un BIP lungo;
- Premere assieme i tasti STOP e GIU', si vedrà il motore fare un mezzo giro per indicare che si è entrati nella modalità di variazione della soglia del sole e il buzzer farà numero bip per indicare a che soglia siamo (di default 3 bip);
- Premere i tasti in base alla soglia desiderata:
 - Soglia 1: SU e STOP assieme: 5 klux
 - Soglia 2: SU: 10 klux
 - Soglia 3: STOP: 20 klux
 - Soglia 4: GIU': 30 klux
 - Soglia 5: GIU' e STOP assieme: 50 klux
- Dopo aver premuto la combinazione desiderata, la centralina emetterà un BIP lungo che conferma il cambio di soglia.



TELECOMANDO:

Il telecomando in dotazione viene consegnato già memorizzato con la centralina e con un solo canale inserito, volendo il telecomando può arrivare fino a 10 canali, nel caso in cui si debba aggiungere un telecomando nuovo o per esigenze particolari, seguire le seguenti indicazioni:

-CANCELLARE IL TELECOMANDO: premere il TASTO NASCOSTO PROG sul retro del telecomando e dopo il tasto STOP.

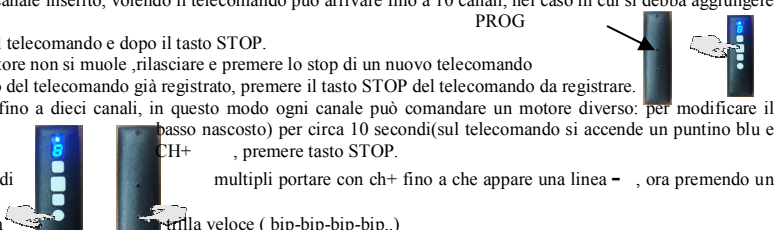
-MEMORIZZARE IL TELECOMANDO: premere il tasto sulla centrale fino a quando il motore non si muove, rilasciare e premere lo stop di un nuovo telecomando

-INSERIRE UN TELECOMANDO AGGIUNTIVO: premere il TASTO NASCOSTO sul retro del telecomando già registrato, premere il tasto STOP del telecomando da registrare.

-AGGIUNGERE UN CANALE AL TELECOMANDO: per farlo diventare un due, tre...fino a dieci canali, in questo modo ogni canale può comandare un motore diverso: per modificare il numero dei canali sul telecomando: premere assieme i tasti CH+(davanti) e CH-(dietro in attendere che appaia un numero sul display), selezionare 1 numero di canali desiderati con il tasto nascosto per circa 10 secondi(sul telecomando si accende un puntino blu e CH+ , premere tasto STOP.

-COMANDO MULTIPLO se si utilizza un telecomando per più tende per selezionare comandi comando (su -stop-giu) tutte le tende si muoveranno in sequenza

-CANCELLARE TUTTO: premere il tasto della centrale e tenerlo premuto fino a quando non si sente una trilla veloce (bip-bip-bip-bip..)



AVVERTENZE Durante il cablaggio l'apparecchiatura non deve essere alimentata.

L'impiego di questa apparecchiatura deve seguire e rispettare rigorosamente le norme tecniche di riferimento. L'installazione e/o la manutenzione deve essere eseguita solo da personale qualificato nel rispetto delle disposizioni legislative vigenti. Il costruttore non può essere considerato responsabile per eventuali danni causati da uso improprio e/o irragionevole. Una errata installazione o un uso errato del prodotto può compromettere la sicurezza dell'impianto,tutti i materiali presenti nell'imballo non devono essere lasciati alla portata dei bambini in quanto fonti di pericolo.**DICHIARAZIONE DI CONFORMITA' CE PER MACCHINA** (direttiva 89/392 CEE,annesso II, parte B)Il costruttore dichiara che il prodotto KIT A è conforme alle normative previste dalle direttive 89/336/EEC, 92/31/EEC,93/68/EEC sulla compatibilità elettromagnetica.Sono state applicate le seguenti norme armonizzate:EN 60335-1,EN 60204-1,EN 55014, EN 6100-3-2, EN 6100-3-3, EN 6100-4-2, EN 6100-4-4, ENV50140, EN50081-1, EN50082-1Dichiara allo stesso tempo che è vietato mettere i suddetti prodotti in servizio prima che la macchina alla quale essi saranno incorporati o di cui faranno parte,non sia identificata e che non sia dichiarata conforme alle condizioni richieste dalla direttiva 89/392 CEE e alla legislazione nazionale d'applicazione, cioè finché il materiale in oggetto della presente dichiarazione non formi un tuttuno con la macchina finale.