



# bello

## Bello2 取扱説明書

# もくじ



FAQ

## I. はじめに

1. 一般情報	3
2. Bello 2 の仕組みと機能	3
3. Bello2のステータス	5

## II. Bello2の使い方

1. ご使用の前に	7
2. ペアリング方法	8
3. スキャンの仕方	12

## III. カスタマーサービス

1. 保障	13
-------	----

## 付録

仕上げ	14
使用環境	14
安全上のご注意	15
絵表示と記号	15
規制に関する通知	16

# I. はじめに

## 1. 一般情報

Bello2は多波長分光法(NIRS)を利用して体脂肪率と腹部脂肪の定量測定を通じて健康を管理する製品です。このデバイスを使用して得られた測定値は、医療専門家の治療に代えることはできません。また、診断に使用することもできません。ただし、腹部脂肪に関する情報をユーザーに持続的に提供し、変化を管理し、腹部脂肪率を独自に維持できるようにすることを目的としています。このデバイスは、自宅で個人的に使用できます。

このデバイスは、モバイルアプリケーションと一緒に使用することで、bello1とbello2のどちらを使用しているか、ユーザーに統合的なサービスを提供します。また、bello 2で体脂肪を測定し、Bluetoothでモバイルアプリケーションと同期させることで、ユーザーに合わせたダイエット方法を提案します。

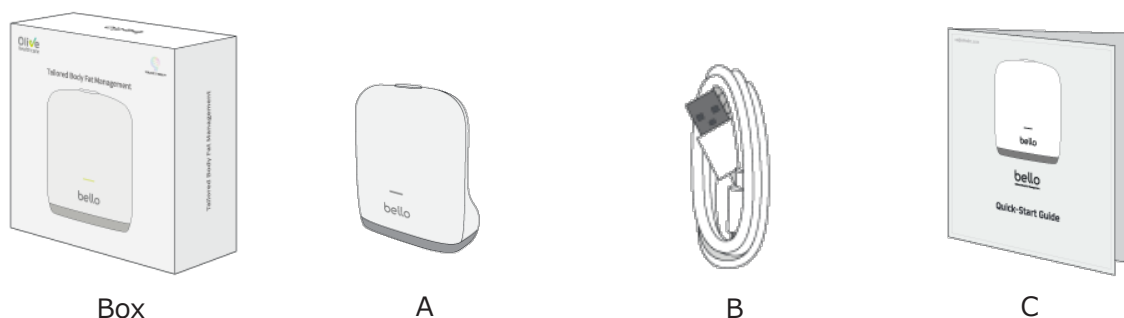
製品を使用する前に、必ず取扱説明書をよくお読みの上、お使いください。ご使用上の誤りによる製品の破損、けがをしないようにご注意ください。その場合、当社は一切責任を負いかねます。

## 2. Bello2の同梱品と各部の機能

Bello2は、多波長光を利用して体脂肪率を算出、生体信号を分析する原理に基づいて、腹部脂肪を定量的に測定する精度の高い機器です。

### 2.1 パッケージ内容 (Model : AD725-BTWT)

Bello 2 同梱品

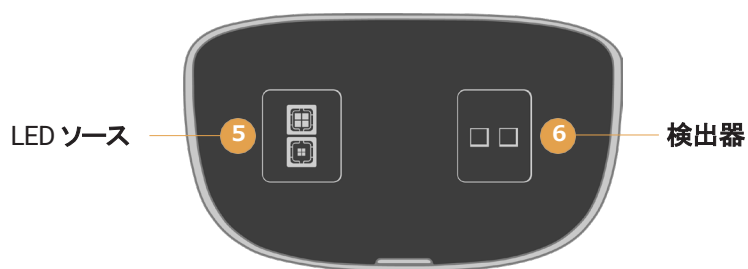


No.	同梱品	数量	仕上げ	
A	本体	1EA	寸法 (W x L x H)	3.2 x 1.8 x 3.6 inch
			重量	80.4 x 46.5 x 91.4 mm
B	USB充電ケーブル	1EA	コード長 : 1m	3.5 oz
			タイプ: USB Type-C	98g
C	簡単スタートガイド	1EA		

## 2.2 各部の名称と機能



前面部



下面部



後面部

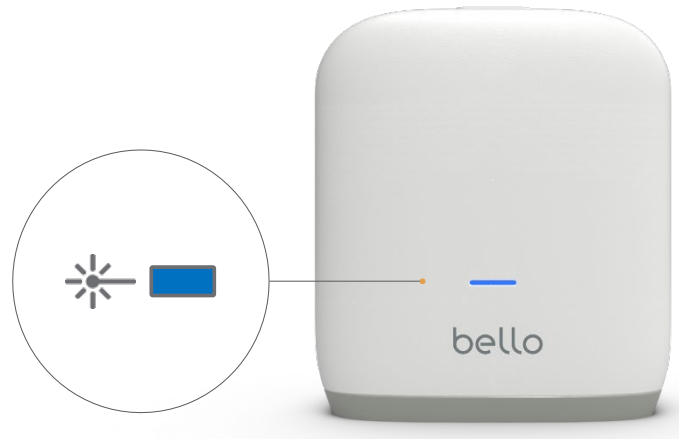
### 3. Bello2のLEDステータス

#### 3.1 スキャンとバッテリーの状態表示

##### スキャン(青)

青色ランプのステータス	
青色モード	状態
点灯(青)	スキャン準備済み
1秒ごとに点滅	スキャン中
青色点灯で ブザー音が鳴る	スキャン失敗
青色点灯で ブザー音が鳴る	スキャン完了

\* スキャンの失敗/完了の結果はアプリで確認できます。



##### バッテリー(黄色)

黄色ランプのステータス	
黄色モード	状態
点灯(黄)	接続切れ
点滅 (0.6秒ごとに 黄色点滅)	バッテリー残りわずか

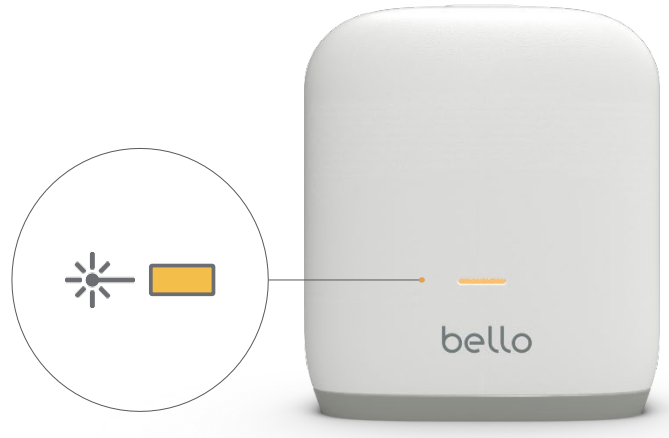


### 3. Bello2のLEDステータス

#### 3.2 Bello2のバッテリーの状態表示

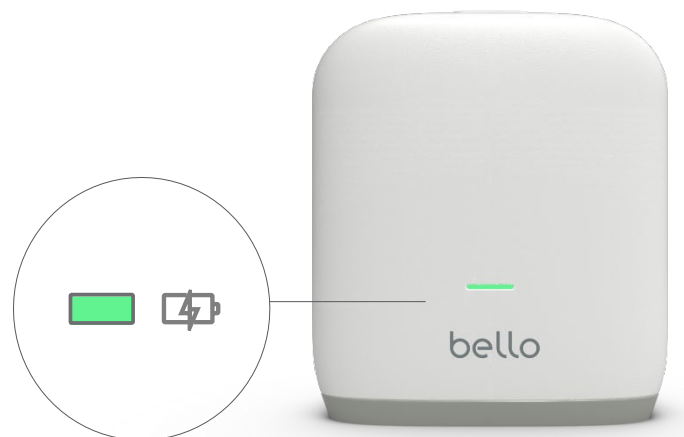
##### 電源 (黄色)

黄色ランプのステータス	
黄色モード	状態
オフ	電源切れ
点灯(黄)	電源オン (充電器の接続切れ)



##### 充電 (緑色)

緑色ランプのステータス	
緑色モード	状態
低速点滅 (4秒ごとに緑色 ランプが点滅)	充電中
点灯	フル充電



## II. Bello2 デバイスの使い方

### 1. 使用上のご注意

BelloアプリはBello1のデバイスとBello2のデバイスのみ互換性があります。

#### 1.1 操作前の注意事項

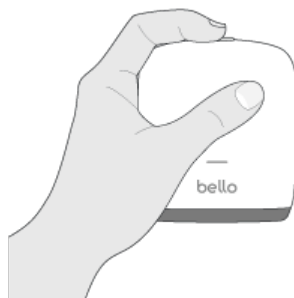
- 操作の前に、取扱説明書の内容をよく理解してからお使いください。
- はじめに、パッケージの中にある同梱品の確認を行ってください。
- 充電ランプを確認し、十分に充電してからご使用ください。
- 充電ケーブルが破損したり、水に漏れた場合には、技術的な問題が発生する可能性があるため、デバイスに接続しないでください。
- ご使用いただけるアダプターの仕様は以下になります：  
(直流5V・電流1A以上)
- iOS(app store)/Androidのストアからアプリをダウンロードして、Bello2のBluetoothペアリングモードを有効にしてください。
- スマートフォンのソフトウェアバージョンがiOS13.0/Android6.0以上か確認してください。

#### 1.2 Bello2デバイスの電源をオン・オフにする。



##### 電源を入れる

- ・デバイスの電源をオンにするには、トップボタンを2秒間押し続けます。
- ・「ピープ音」が聞こえ、デバイスは約3分間オンのままになります。
- ・デバイスは使用しないと自動的に電源が切れます。
- ・デバイスの電源ON/OFFに関わらず、充電ケーブルを接続すると自動的に電源がONになります。



##### 電源を切る

- ・デバイスの電源をオフにするにはトップボタンを3秒間押し続けます

#### ▲ 注意

- ・腹部脂肪をスキャンする前に、より精度の高いスキャン結果を得るために、腹部の毛が取り除かれ、腹部の表面が濡れたり湿ったりしていないことを確認して下さい

## 2.ペアリング方法

### 2.1 Belloアプリをインストール

 bello: Design your healthy life	
QRコードをスキャンするかストアで“bello”を検索する	
iOS	Android
 	 

### 2.2 Belloアプリを始める

#### 登録

- BelloアプリはApple ID、GoogleアカウントまたはEmailアカウントを使った3つの方法で登録できます。
- メール認証確認後、一般的なユーザー情報（氏名、生年月日、性別、国）を入力する必要があります。SNSアカウントで登録する場合、アカウントの情報が自動的に入力されます。

#### ログイン

- Belloアカウントをすでにお持ちの場合は、AppleID、Googleアカウント、またはEメールアカウントを使用して直接ログインできます。
- パスワードを忘れた場合は、認証メールでパスワードの再設定ができます。

#### ▲ 注意

- Belloアプリのご利用に関するお問い合わせは、Belloアカウントで[cs@olivehc.com](mailto:cs@olivehc.com)にEメールしてください。

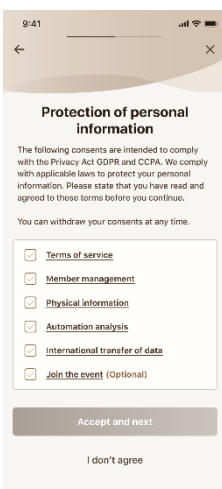


## データ管理



- 同じメールアドレスに複数の異なるログイン方法を使用する場合、アカウント情報とすべてのスキャンデータなどを統合して1つにまとめることができます。
- 例えば、すでに登録したユーザーであり、最大3つの異なる方法（AppleID、Google、およびEメールアドレス）を持っている場合、1つのメインアカウントを選択してデータをマージできます。
- メインアカウントを選択した後、複数のサブアカウントのスキャンデータ、一般情報および身体情報を統合して1つにまとめます。
- すべてのデータをメインアカウントに統合すると、サブアカウントのログイン情報を使ってメインアカウントにログインできるようになります。

## GDPR

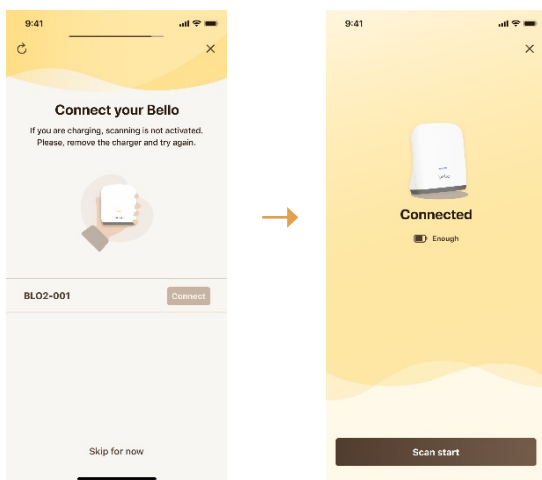


- Belloアプリに登録するか、アプリのバージョン更新後にログインするには、一般データ保護に準拠して、「利用規約」に同意する必要があります。(GDPR)
- GDPRの5つの必須基準と1つのオプションの選択肢に同意するには、各チェックボックスにチェックしないといけません。
- 各項目をクリックすると、さらに詳細な情報が表示されます。
- 当社の「個人情報の保護について」に同意いただけない場合は、サインアッププロセスの完了、およびbelloアプリの利用はできません。

**ノート** • 既存のbello1ユーザーがGDPRプロセスに同意しない場合、サインアッププロセスは完了されません。

## 2.3 Bluetoothのペアリング

### Bello2のペアリング

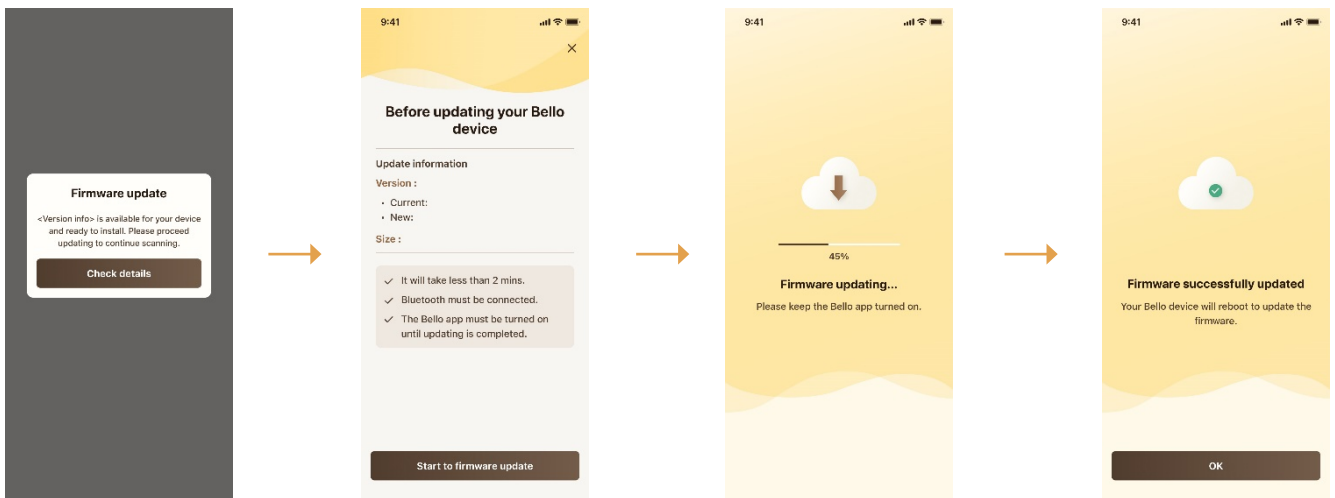


- bello2デバイスは、自動的にアプリケーションに接続されます。
- bello2デバイスがアプリケーションに接続されると、画面上にバッテリー充電インジケータが表示されます。
- バッテリー残量が少ない場合、ペアリング後すぐにスキャンページに移動することができません。
- bello2のデバイス情報は、"BL02-XXX"と表示されます。  
"XXX"は、bello2デバイスのシリアル番号の下3桁です。

#### ▲ 注意

- 近くに複数のデバイス (bello1/bello2) がオンになっている場合、通常、自分に最も近いデバイスがデバイスリストの最上位に表示されます。
- bello1またはbello2の各端末に接続できるユーザー数は4人までです。ユーザー数を超えた場合、アプリ画面上にユーザー数を超えたことを示すメッセージがポップアップで現れます。

## 2.4 ファームウェアの更新



- bello2のユーザーがアプリにデバイスを接続すると、アプリが自動的に最新バージョンのファームウェアかどうかをチェックします。
- バッテリーの状態が「低い」や「残りわずか」など、「中」よりも少ない場合は、ファームウェアアップデートのポップアップ画面は表示されません。
- アプリの必須アップデートでない場合は、「後で」ボタンをクリックすると「要約」ページに移動します。
- アプリの必須アップデートである場合、更新をスキップすることはできません。この場合、最新バージョンのファームウェアをアップデートしないと、bello2デバイスのスキャン機能を使用することができなくなります。

## 3. Bello2のスキヤン方法

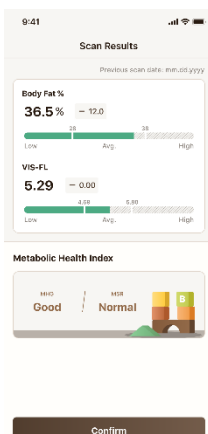
### 3.1 体脂肪と腹部脂肪をスキヤンする



- Bello2ユーザーは、合計5つのスキヤンスポット（左右の上腕二頭筋、左右の広背筋、上腹部）を一度に順次にスキヤンします。
- アプリに「右上腕二頭筋をスキヤン」画面が表示されたら、bello2デバイスを上腕の中心に平行に密着するようにあてて上部のボタンを軽く押します。
- スキヤンには約3～5秒かかり、スキヤンが完了すると「ピーブ音」が聞こえます。
- 同じ方法で「スキヤン」を続行します。

**▲ 注意** • トップボタンは短くて軽く押して下さい。スキヤンボタンを3秒以上押し続けると、電源が切れることがあります。

### 3.2 スキヤン結果を見る



- スキヤンが完了すると、スキヤン結果画面がアプリに表示されます。
- 各脂肪値の下に三角形の記号で表示される前回スキヤン値と今回スキヤン値の差を確認することができます。
- 前回のスキヤン値は、指定日の午前0時以前にスキヤンした最後の値を表示します。前回のスキヤン値は、1年分までの値です。
- 最初のスキヤン、またはbelloアプリにアクセスしてから一年以上経過している場合、過去のデータがないため、差分スキヤン値は表示されません。
- 「確認」ボタンをクリックすると、belloアプリの「要約」ページが表示されます。

# III. カスタマーサービス

## 1. 保証

### 1.1 保証規定

- 1年間の保証期間は、購入証明書に記載されている購入日から始まり、指定された保証期間が経過すると満了します。
- 保証に関する要請がある場合、修理部品または処理期間に応じてオリーブヘルスケア株式会社本社または製品設置場所でメンテナンスまたは交換の迅速な対応を原則とします。(修理状況をご確認ください)
- 保証期間内に修理を依頼する場合、製品に関する技術的問題を確認するためにユーザーは必要なデータ、ビデオ、写真などをOlive Healthcare, Inc.に提供する必要があります。
- Olive Healthcare Inc.に連絡するときは、効率的な支援のために次の情報を利用できるようにしてください。:
  - 製品タイプ / モデル名番号 (例え: Bello2 / AD715-BTWTK)
  - ご購入日、購入先、製品のモデル番号、シリアル番号が確認できる購入証明書など(例え: 請求書又は領収証)
  - 製品に指定された製品のシリアル番号と製造日コード。
- サポートが必要な場合は、 [cs@olivehc.com](mailto:cs@olivehc.com) または <https://shop.olivehc.com/pages/contactus>までお問い合わせください。
- いずれの場合も、製品の損傷内容と原因を決定する責任と権利は、Olive Healthcare Inc.に帰属し、決定は最終的であり、決定的です。

### 1.2 保証期間中の例外

保証は、お客様のご使用上の誤り、安全上の不注意などに起因して生じた場合、ユーザーの過失による損害や補償には適用されません。

**次の場合は、保証期間中でも保証の対象とはなりません。:**

- Olive Healthcareの承認された修理店の以外で改造や修理、分解による故障及び損傷の場合、修理の対象とはなりません。弊社は一切責任を負いかねます。
- 本来の使用目的以外の用途に使用されたことに起因して不具合が生じたときなど。
- 使用上の誤り、及び取扱説明書に記載の推奨環境以外でのご使用による故障及び損傷。
- 天災地変因による故障及び損傷。

## A) 電気仕上げ

項目	内容
動作電圧と消費電力 (Olive Healthcareの研究所が試験)	DC 3.3 ~ 4.2V / 0.12W (バッテリー)
バッテリー	3.7V, 600mA (バッテリー動作)
Bluetooth	Version: BLE 5.0 (2402~2480MHz)

- 注意**
- フル充電の時、bello2は1回の使用で1分以内にスキャン（5スポット）した場合、約9時間使用することができます。
  - 3分以上使用しない場合は、自動的に電源が切れます。

## B) 使用環境

- 管理と保管上の注意
  - 水の掛からない場所に保管してください。
  - 気圧、温度、湿度、風通し、日光、ほこり、塩分などにより悪影響の生ずるおそれに注意してください。
  - ガスの発生する場所や化学薬品の保管場所に保管しないでください。

	動作環境	運送および保管条件
温度	10°C ~ 50°C (14°F ~ 122°F)	-20°C ~ 60°C (-13°F ~ 96°F)
相対湿度	15% ~ 90%	
大気圧	70kPa ~ 106kPa (高度: 最高 3,000m)	

Belloの最適な使用条件が満たされていない場合は、使用前に少なくとも1時間は常温(20°C)に置いておきます。

## C) 安全上の注意

測定中に潜在的な安全問題とか異常症状が出た時は、直ちに測定を中止し、カスタマーサービス (cs@olivehc.com) に通知してください。

使用上のご注意：

- 走査光源に目を向けたり、直接見つめたりしないでください。網膜に損傷を与える可能性があります。
- 子供の手が届かない場所に保管し、子供の近くで使用しないでください。
  - このデバイスを使用できるのは18歳以上の方のみです。未成年者による使用は固く禁じられています。
- 敏感肌や傷口には使用しないでください。
- 生体吸収性インプラントがある場合は、製品を使用しないでください。
- 自分で機器を分解および修理しないでください。正常に動作しない場合は、電源や充電器などの異常状態を確認し、勝手に触れないでください。適切なメモを作成して、製造業者、輸入業者、または修理業者に修理を依頼してください。
- 充電中には製品を使用しないでください。
- 電磁波に影響を与える植込み型医療機器（人工心臓ペースメーカー、植込み型除細動器、植込み型医療用電気刺激装置、植込み型電気排尿抑制装置など）がある場合は、この製品を使用しないでください。
- 使用上の注意、過失による副作用や事故に注意してください。

## D) 絵表示と記号

- 次の記号は、製品の構成および製品と一緒に提供される消耗品とパッケージに表示されます。

絵表示	意味	絵表示	意味
	メーカー		生産日付
	シリアルナンバー		この廃電池は特別な方法で処理されなければならない。
	この電子機器は、特別な放置で廃棄しなければならない。		温度表示 (下左: 最低温度 上右: 最高温度)
	圧力表示 (下左: 最低圧力 上右: 最高圧力)		湿気表示 (下左: 最低湿度 上右: 最高湿度)

## E) 規制に関する通知

### FCC Part 15.19

本デバイスは、FCC規則のパート15に準拠しています。操作は以下の2つの条件を満たすことが条件となります。:

1. 本デバイスは、有害な干渉を引き起こしてはならない、(2) 本デバイスは、望ましくない動作を引き起こす可能性のある干渉を含め、受信したすべての干渉を受け入れなければならない。

### FCC Part 15.21

製造元によって明示的に承認されていないこのデバイスへの変更または修正（アンテナを含む）は、機器を操作するユーザーの権限を無効にする場合があります。

FCC 被曝に関する宣言：

この装置は、制御されていない環境に対して規定されたFCC被曝制限に準拠しています。

このデバイスとそのアンテナは、他のアンテナまたはトランスミッターと同じ場所に配置したり、同時に操作したりすることはできません。

### FCC Part 15.105

本機器は、FCC規則のパート15に基づき、クラスBデジタルデバイスの制限に準拠していることがテストされ、確認されています。これらの制限値は、住宅設備における有害な干渉からの合理的な保護を提供するように指定されています。本機器は、無線周波数エネルギーを使用し、これを放射する可能性があり、指示に従わずに設置して使用した場合、無線通信に有害な干渉を引き起こすおそれがあります。また、特定の設置場所で干渉が発生しないことを保証するものではありません。本機器がラジオやテレビの受信に有害な干渉を引き起こす場合は、機器の電源をオフにしたり、オンにしたりして判断することができますが、以下のいずれかの方法で干渉を修正するようにしてください。

- 受信アンテナの向きまたは位置を変える。
- 機器と受信機間の距離を離す。
- 受信機が接続されている回路とは異なる回路のコンセントに機器を接続する。
- 販売店または経験を有するラジオ/テレビ技術者に相談する。

遵守する責任を負う当事者によって明示的に承認されていない変更や修正は、機器を操作するユーザーの権限を無効にする可能性があります。



## (2) IC 規制

### IC (カナダ産業省)規制

本デバイスは、カナダ産業省のライセンス免除RSSIに準拠しています。操作は以下の2つの条件を満たすことが条件となります。

(1) 本デバイスは、干渉を引き起こしてはならない、(2) 本デバイスは、本デバイスの望ましくない動作を引き起こす可能性のある干渉を含め、すべての干渉を受け入れなければならない。

フランス語による表記

L'émetteur/récepteur exempt de licence contenu dans le présent appareil est conforme aux CNR d'Innovation, Sciences et Développement économique Canada applicables aux appareils radio exempts de licence. L'exploitation est autorisée aux deux conditions suivantes:

- (1) L'appareil ne doit pas produire de brouillage;
- (2) L'appareil doit accepter tout brouillage radioélectrique subi, même si le brouillage est susceptible d'en compromettre le fonctionnement.

FCCとIC 被曝に関する宣言：

この装置は、制御されていない環境に対して規定されたFCCとIC被曝制限に準拠しています。

このデバイスとそのアンテナは、他のアンテナまたはトランスミッターと同じ場所に配置したり、同時に操作したりすることはできません。

フランス語による表記

RF du FCC et IC d'exposition aux radiations: Cet équipement est conforme à l'exposition de FCC et IC rayonnements RF limites établies pour un environnement non contrôlé.

L'antenne pour ce transmetteur ne doit pas être même endroit avec d'autres émetteur sauf conformément à FCC et IC procédures de produits Multi-émetteur.

**IC ID : 26924- AD725**

## (3) IMDA

### IMDA 認証マーク



# bello

## Bello 2 User Manual

**Manufactured by:** Olive Healthcare, Inc.  
11-gil 12 Beopwon-ro, Hanyang Tower 4F,  
Songpa-gu, Seoul  
**Homepage:** <https://shop.olivehc.com>  
**E-mail:** [cs@olivehc.com](mailto:cs@olivehc.com)