

EDELSTAHL MÄNNER BEDIENUNGSANLEITUNG

1. Eckdaten
2. APP-Download
3. APP-Funktionen und Einstellungen
4. Fehlerbehebung
5. Haftungsausschluss



Long press 5 seconds turn on/off,
short press back.

Return button

1. Eckdaten

Gerätetyp: Smart-Armband

Batterietyp: Lithium-Polymer

Vibrationsmotor: Unterstützt

Synchronisationsmodus: Bluetooth 4.0

Arbeitstemperatur: -10°C / +50°C

Sensor: Stromsparender Beschleunigungssensor

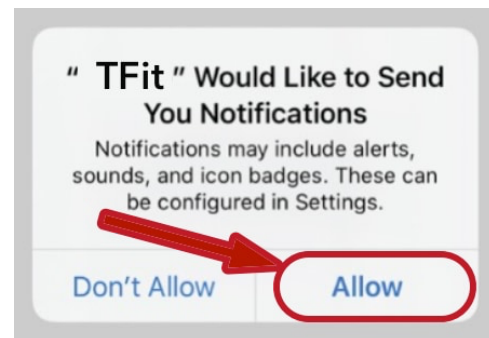
Systemvoraussetzungen: Android 4.4 und höher; iOS 7.1 und höher

2. APP-DOWNLOAD

Suchen Sie im APP Store (Apple Store/Google Store) nach "TFit".

WICHTIG:

Wenn Sie die Anwendung zum ersten Mal öffnen, werden Sie aufgefordert, den Zugriff auf den Telefonstanzort, Bluetooth und Benachrichtigungen zu erlauben. Bitte erlauben Sie ALLE Berechtigungen, da es sonst zu Fehlern bei der Verbindung kommen kann. Die Uhr synchronisiert Wetter, Zeit, App-Benachrichtigungen, Anrufe und Nachrichten



Smart Watch verbinden

1. Schalten Sie die Smartwatch ein: Drücken Sie den Seitenknopf 3-5 Sekunden lang.
2. Bitte schalten Sie den Bluetooth- und Ortungsdienst des Telefons ein und stellen Sie sicher, dass die Uhr nicht mit anderen Geräten verbunden ist. Öffnen Sie die TFit-APP auf Ihrem Mobiltelefon. Stellen Sie Ihre persönlichen Daten ein.
3. Klicken Sie auf die Registerkarte "Ausrüstung" und verbinden Sie die Uhr über Bluetooth. Sie können auch den QR-Code auf der Uhr scannen, um eine Verbindung herzustellen.

Tips für die erste Verwendung:

Wenn Sie die Uhr zum ersten Mal benutzen, vergewissern Sie sich bitte, dass die Batterie vollständig aufgeladen ist.

1. Laden Sie die Uhr mit dem mitgelieferten Ladegerät auf. Sie können sie an ein beliebiges USB-Ladegerät oder einen Laptop anschließen. Während des Ladevorgangs wird auf dem Bildschirm das Ladesymbol angezeigt. Wenn das Gerät längere Zeit nicht benutzt wird, laden Sie es bitte jeden Monat auf.

2. Wenn die Uhr zum ersten Mal mit "TFit" gekoppelt wird, synchronisiert sie die Uhrzeit, das Datum und das Wetter.

3. Ausschalten des Geräts: Drücken Sie auf der Zifferblattseite der Uhr 5 Sekunden lang die Uhrentaste und wählen Sie dann "Ausschalten". Die Uhr schaltet sich aus und vibriert.

3. TFIT-APP-FUNKTIONEN UND EINSTELLUNGEN

HAUPTSCHNITTSTELLE / ZIFFERBLATT

Zifferblatt wechseln: Gehen Sie auf "Equipment" und wählen Sie "Dial Market" aus, um alle Zifferblätter zu sehen.

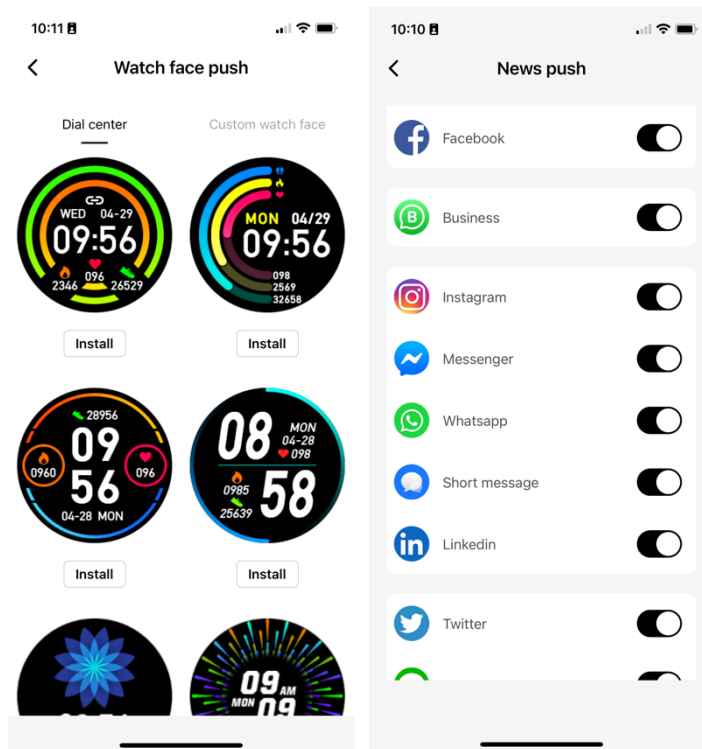
Sie können das Zifferblatt auch wechseln, indem Sie einfach den Hauptbildschirm der Uhr drücken.

Individuelles Profil

Geben Sie ihre persönlichen Daten beim Login ein. Dies wird zu einer besseren Messung beitragen.

Anrufbenachrichtigung

Wenn die Anrufsignalfunktion aktiviert ist, vibriert das Gerät und zeigt den Namen oder die Nummer des Anrufers an.



App-Benachrichtigungen

Wenn diese Funktion aktiviert ist, vibriert die Uhr bei Nachrichten über Nachrichten, die von Whatsapp, Facebook oder Twitter eingehen.

Alarme: Stellen Sie Alarme ein.

Schütteln, um ein Foto aufzunehmen: Mit dieser Funktion können Sie Ihr Mobiltelefon steuern, um Fotos zu machen.

Bitte beachten:

1. Wenn Sie GPS im Sportmodus verwenden, schalten Sie bitte die Standortdienste für das Telefon und das Gerät ein, die Uhr verwendet die GPS-Funktion des Telefons.
2. Die Daten von Schritt, Schlaf, Herzfrequenz, Blutdruck und Blutsauerstoffsättigung der Uhr werden mit der App synchronisiert. Die relevanten Daten können durch Aufrufen der entsprechenden Seite synchronisiert werden. Detailliertere Informationsanalysen und Datenaufzeichnungen können in der APP eingesehen werden.

Schnittstelle für Uhrenfunktionen:

1. **Zifferblatt:** Drücken Sie lange auf die Zifferblattanzeige, es können 4 verschiedene Zifferblätter angezeigt werden.
2. **Nach links streichen:** Streichen Sie vom Zifferblatt nach links, um auf **Schrittzähler, Blutdruck, Herzfrequenz, Schlaf** und **Nachrichten** zuzugreifen.
3. **Wischen** Sie nach rechts, um auf alle **Sportmodi** zuzugreifen.
4. **Wischen** Sie vom oberen Bildschirmrand nach unten, um auf den **Akku** und **Schnellfunktionen** wie die Helligkeit zuzugreifen.
5. **Wischen** Sie vom unteren Bildschirmrand nach oben, um auf das **Menü** und die **Einstellungen** der Uhr zuzugreifen.

4. FEHLERBEHEBUNG

Warum kann die Uhr keine Nachrichtenbenachrichtigung bei Android empfangen?

Da das Android-Mobiltelefon die Anwendung, die nicht häufig verwendet wird, automatisch bereinigen könnte, wird die Verbindung zur Uhr unterbrochen und die Nachricht nicht mehr gesendet.

1. Vergewissern Sie sich, dass die Nachrichtenübertragung in den TFit-Einstellungen aktiviert ist.
2. Vergewissern Sie sich, dass die Nachricht in der Benachrichtigungsleiste des Mobiltelefons angezeigt werden kann. Die Nachrichtenbenachrichtigung wird durch Auslesen der Benachrichtigungsleiste des Telefons gepusht, die Uhr kann keine Benachrichtigung erhalten, wenn der Nachrichten-Push in den Einstellungen des Mobiltelefons deaktiviert ist.

3. **Hinweis:** Suchen Sie die Benachrichtigungseinstellungen in den Telefoneinstellungen und schalten Sie WhatsApp, Facebook, Twitter, Telefon und SMS ein.

Warum unterscheiden sich die Blutdruckdaten von denen des Sphygmomanometers?

Der Unterschied zwischen den Daten der Smartwatch und des Blutdruckmessgeräts wird durch eine Reihe von Faktoren bestimmt. Die Messstelle des Blutdruckmessers befindet sich in der Radialarterie, die Messstelle der Uhr in den beiden Hauptästen der Arteriole. Normalerweise beträgt der Differenzwert zwischen der aortalen Blutdruckmessung und der mikro-arteriellen Messung 3~40. Wegen des Blutes fließt in der Arterie in Richtung der Zentrifuge, wenn Sie die Smartwatch und das Blutdruckmessgerät verwenden, um gleichzeitig das Blutdruckmessgerätband zu messen, wird Ihr Ellbogen unter Druck gesetzt. Der Blutdruck kann nicht reibungslos in den unteren Zweig der Arterie fließen und erhöht die Gefäßspannung, wodurch die Differenz größer wird.

Warum kann man die Smartwatch nicht beim Baden, in der Therme oder in der Sauna tragen?

Da die Temperatur des Badewassers relativ hoch ist, wird viel Wasserdampf erzeugt, der sich in der Gasphase befindet. Sein Molekularradius ist klein, er kann leicht über den Gehäusespalt der Uhr eindringen, und wenn die Temperatur sinkt, rekondensiert er in eine flüssige Phase. Wassertröpfchen können leicht einen Kurzschluss im Inneren der Uhr verursachen, die Leiterplatte beschädigen und die Uhr selbst beschädigen.

5. HAFTUNGS AUSSCHLUSS

Die Batterielebensdauer variiert je nach Umgebung und Nutzungsmodus (Bildschirmeinschaltzeit, Benachrichtigungen). Bei diesem Produkt handelt es sich nicht um ein medizinisches Gerät. Die Uhr und ihre Anwendungen sollten nicht zur Diagnose, Behandlung oder Vorbeugung von Krankheiten verwendet werden. Bitte konsultieren Sie zuerst einen qualifizierten Arzt, wenn Sie Ihre Gewohnheiten, wie z. B. Bewegung und Schlaf, ändern möchten.

Unser Unternehmen behält sich das Recht vor, die in diesem Handbuch beschriebenen Funktionen ohne vorherige Ankündigung zu ändern und zu verbessern. Gleichzeitig behalten wir uns auch das Recht vor, das Produkt ständig zu aktualisieren.