**STUFA A GAS - MANUALE DI ISTRUZIONI****CAT H – CAT M**
Modello catalitico**DATI TECNICI**

Gas	Categoria Gas	Potenza Minima
G30/G31	I3+	2.0Kw 100g/h

Potenza Media	Potenza Massima	Pressione di utilizzo
2.4Kw 170g/h	2.9Kw 210g/h	28-30/37 mbar

Questo apparecchio è predisposto per il funzionamento a gas GPL alla pressione nominale di 30 mbar.

Per una regolare combustione del gas è necessaria una quantità d'aria pari a 5,8 m³/h.

Il presente prodotto non è adatto a funzioni di riscaldamento primario.

AVVERTENZE

- ✓ La stufa deve sempre essere usata seguendo le istruzioni. Leggerle attentamente e conservarle in luogo sicuro.
- ✓ Al primo utilizzo può emettere cattivi odori, accendere all'aperto e portare dentro dopo circa 15 minuti.
- ✓ Questo apparecchio richiede un tubo in gomma e un regolatore di pressione conformi alle normative vigenti; se non sono forniti di serie rivolgetevi al vostro fornitore di gas locale o al vostro rivenditore autorizzato.
- ✓ Usare l'apparecchio solo in ambienti sufficientemente ventilati.
- ✓ La normativa vigente prevede nei locali in cui sono installati gli apparecchi a gas due aperture, una in alto e una in basso di sezione pari a 2500 mm² per kW di potenza.
- ✓ Questo apparecchio non deve essere usato in seminterrati, nei bagni, nelle stanze da letto ed in stanze con volume inferiore ai 15 m³ (30 m³ se soggiorni).
- ✓ Questo apparecchio immette i prodotti della combustione nell'ambiente in cui viene utilizzato.
- ✓ La griglia di protezione è prevista per prevenire rischi di incendio ed ustioni e nessuna parte deve essere smontata permanentemente.
- ✓ LA GRIGLIA NON SALVAGUARDA L' INCOLUMITA' DEI BAMBINI E DEGLI INVALIDI.
- ✓ NON APPOGGIARE abiti o altri materiali sulla stufa, in quanto, oltre al pericolo di incendio, la loro presenza può pregiudicare il funzionamento dell'apparecchio.
- ✓ NON SPOSTARE la stufa da una stanza all'altra quando è accesa.
- ✓ NON POSIZIONARE la stufa lungo un muro o vicino a tende o poltrone ecc...
- ✓ RIVOLGERE SEMPRE la stufa verso il centro della stanza.
- ✓ Devono essere prese particolari precauzioni se la stufa si trova in locali dove può essere facilmente spostata se urtata da bambini o cani ecc...
- ✓ Devono essere rispettate le seguenti distanze minime dalle pareti vicine: 20 cm dai lati, 150 cm dalla parte frontale.
- ✓ NON UTILIZZARE in veicoli ricreazionali come roulotte e camper.
- ✓ Per l'installazione attenersi a quanto riportato nelle norme UNI CIG 7129 e norme UNI CIG 7131 paragrafi 3.1 - 3.2 - 5.4 - 6.1 - 6.2 - 6.3.
- ✓ La stufa da lei acquistata è dotata di dispositivi di sicurezza che intervengono in caso di malfunzionamenti durante l'uso del prodotto. In caso di spegnimento accidentale della fiamma pilota (posta di fronte al bruciatore) oppure nel caso in cui il locale non sia sufficientemente ventilato, il dispositivo di sicurezza blocca l'afflusso di gas spegnendo la stufa.

Costruttore: BARTOLINI s.r.l. Via G. Di Vittorio 19 (06038) Spello (PG) ITALIA

www.bartolini-system.com

bartolini@bartolini-system.com

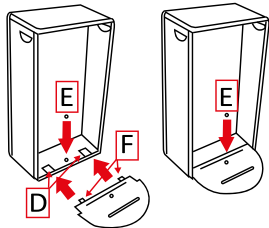
Tabella I

(REGOLAMENTO (UE) 2015/1188 DELLA COMMISSIONE 28 aprile 2015)

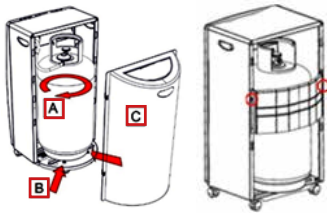
Identificativo modello CAT H - CAT M							
Funzionalità di riscaldamento indiretto: (si/no) NO							
Potenza termica diretta [kW] 2,9							
Potenza termica indiretta [kW] 0							
Combustibile					Emissioni dovute al riscaldamento d'ambiente		
					NOx ⁽¹⁾		
Selezionare il tipo di combustibile			[gassoso/liquido]	[specificare]	[mg/kWh _{input}] (GCV)		
G30/G31			gassoso		N.A. ⁽²⁾		
Dato	Simbolo	Valore	Unità	Dato	Simbolo	Valore	Unità
Potenza termica nominale	P_{nom}	2,9	kW	Efficienza utile alla potenza termica nominale	$\eta_{th,nom}$	N.A. ⁽²⁾	%
Potenza termica minima (indicativa)	P_{min}	2,03	kW	Efficienza utile alla potenza termica minima (indicativa)	$\eta_{th,min}$	N.A. ⁽²⁾	%
Tipo di potenza termica/controllo della temperatura ambiente							
Due o più fasi manuali senza controllo della temperatura ambiente						SI	
Potenza necessaria per la fiamma pilota					P_{pilot}	0,160	kW
Contatti		Bartolini S.r.l. Via G. di Vittorio,19 - 06038 Spello (PG)					
(1) NO _x = ossidi di azoto							
(2) N.A. = Non Applicabile (nessuna norma di riferimento applicabile al prodotto, che prevede misura di tale parametro)							

ISTRUZIONI DI MONTAGGIO

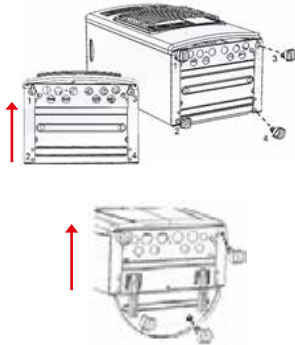
Montaggio del fondo (ove presente)
 - Estrarre il bottone plastico (E).
 - Inserire le due linguette (F) della base nei fori posteriori (D) del fondo.
 - Inserire nel foro il bottone plastico (E) di bloccaggio.



Montaggio scocca posteriore o sportello metallico
 A - Bombola con apertura verso l'esterno per accedere al rubinetto.
 B - Base della bombola posizionata internamente.
 C - Agganciare scocca posteriore.
 - Nei modelli con sportello metallico svitare le viti che lo fissano, ruotare e fissare di nuovo negli appositi fori lo sportello.



Posizionare la stufa in orizzontale con il pannello verso l'alto, avvitare le 4 ruote negli appositi fori.



Perdite di gas sono riconoscibili dall'odore

Se si sospetta l'esistenza di una perdita di gas, chiudere il rubinetto della bombola. Aprire la finestra ed arieggiare la stanza. NON scollegare il regolatore di pressione. Spegnerne tutte le luci e le fiamme. Aprire il gas lentamente e passare tutti i collegamenti con acqua saponata o detergente liquido. Una perdita di gas formerà delle bolle. Se si individua una perdita, chiudere il gas e contattare il personale specializzato.

NON USARE la stufa se prima non è stata ispezionata accuratamente da personale qualificato!
 NON USARE MAI fiammiferi o fiamme per individuare la perdita!

ISTRUZIONI DI SICUREZZA GENERALE

Bombola

È possibile installare una bombola da 15 Kg di capacità massima.
 La sostituzione della bombola NON deve essere effettuata in presenza di fiamme. Usare la bombola solo ed esclusivamente in posizione verticale. Se viene usato un regolatore a vite assicurarsi che ci sia la guarnizione di tenuta

e che sia in buone condizioni, in caso di dubbio sostituirla. Posizionare quindi la bombola nel vano portabombola e riagganciare lo schienale. Da evitare in modo assoluto di capovolgere la bombola, per usufruire completamente del suo contenuto.

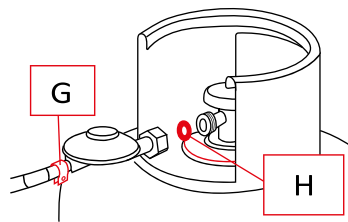
Regolatori di pressione, tubi e fascette stringitubo

CONTROLLARE che il tubo in gomma sia inserito completamente sul portagomma e sia bloccato saldamente dalle fascette stringitubo, conformemente alle norme UNI-CIG 7140 particolare [G].

Controllare regolarmente la data di scadenza e le condizioni del tubo di gomma. Se danneggiato o scaduto, sostituirlo con uno conforme alle normative vigenti di 400 mm di lunghezza.

Verificare sempre la presenza della GUARNIZIONE DI TENUTA particolare [H], fissata sul raccordo del Regolatore di pressione.


Quando si procede al collegamento, secondo le norme UNI-CIG 7131, del regolatore di pressione tipo B fisso 30mbar, conforme alle norme UNI-CIG 7141, alla bombola, evitare di piegare e fare strozzature sul tubo di gomma.



Ventilazione dei locali

USARE ESCLUSIVAMENTE IN STANZE BEN VENTILATE, nelle stanze in cui viene usata la stufa bisogna prevedere un'adeguata ventilazione. Ciò assicura la rimozione dei prodotti della combustione e garantisce il ricambio dell'aria.

ISTRUZIONI PER IL FUNZIONAMENTO

1. Aprire il rubinetto della bombola del gas.
2. PARTENDO DALLA POSIZIONE di massimo «*» premere la manopola di regolazione per circa 10 secondi, quindi continuando a premere, schiacciare una o più volte il piezo fino all'accensione della fiamma pilota.
3. Quando la fiamma pilota si è accesa continuare a tenere ancora premuta la manopola per 20 secondi, per consentire alla termocoppia di riscaldarsi e al pannello catalizzante di scaldarsi
4. Lasciare la manopola, se la fiamma pilota resta accesa la stufa è in regolare funzionamento, se la fiamma pilota si spegne ripetere la procedura di accensione.
5. L'apparecchio deve essere lasciato in funzionamento almeno 10 minuti al massimo livello di potenza
6. Ruotare quindi la manopola per selezionare la potenza desiderata secondo le seguenti indicazioni: (fiamma piccola) portata minima, (fiamma media) portata media, (fiamma grande) portata massima.
7. Per spegnere la stufa è necessario chiudere il rubinetto della bombola.

Tutte le nostre stufe sono dotate di un dispositivo di sicurezza che interviene spegnendo automaticamente la stufa se la percentuale di CO₂ (Anidride carbonica) supera il limite normativo.

COMANDO PULIZIA PANNELLO

Potrebbe essere necessario, a causa di impurità dovuti a "gas sporchi", effettuare la seguente procedura per pulire il pannello catalizzante, accendere la stufa e tenere premuta in posizione di avviamento la manopola per 2 minuti.



ATTENZIONE

Incastrare "in posizione premuta" la manopola di comando, annulla l'intervento dei dispositivi di sicurezza; Fare attenzione a lasciare la manopola di comando sempre libera di ritornare in posizione "alta" di riposo.

IMPORTANTE

Prima di accendere la stufa, verificare che la parte frontale non sia stata deformata verso l'interno a causa del trasporto. In tal caso, prima di accenderla è consigliabile applicare una leggera pressione ai lati del frontale per riposizionarlo correttamente



MANUTENZIONE

- ✓ Spolverare con un panno soffice e umido solamente quando è spento, freddo e scollegato dalla presa.
- ✓ Non usare solventi o detersivi abrasivi.
- ✓ Controllare che la polvere non ostruisca le aperture per il passaggio dell'aria in entrata o in uscita.
- ✓ **NON utilizzare** un'aspirapolvere o aria compressa per pulire.
- ✓ Coprire e riporre l'apparecchio in un luogo asciutto e privo di polvere.
- ✓ Per qualsiasi problema tecnico e/o di manutenzione rivolgetevi presso un Rivenditore autorizzato.
- ✓ Ogni 5 anni va fatta una manutenzione presso un centro di Assistenza autorizzato.



INFORMAZIONI SUL RICICLAGGIO E SMALTIMENTO A FINE VITA

Al termine della vita della stufa a gas, va rispettato l'ambiente ottemperando alle normative locali in materia di smaltimento dei rifiuti e, laddove possibile, di attuare la raccolta differenziata dei materiali che costituiscono il prodotto seguendo le indicazioni di seguito riportate.

NON SMALTIRE QUESTO PRODOTTO COME RIFIUTO URBANO INDIFFERENZIATO.

QUESTO PRODOTTO VA SMALTITO PRESSO IL PIU' VICINO CENTRO DI RACCOLTA DIFFERENZIATA DI RIFIUTI.

Modello Catalitico composizione:

Componenti metallici misti	80% (c.a. 10,9 kg)
Componenti in materiale plastico	6,7% (c.a. 0,9 kg)
Componenti ceramici	13,6% (c.a. 1,8 kg)

Istruzioni di smontaggio e separazione per smaltimento dei diversi materiali:

- 1 Rimuovere il tubo gomma svitando le fascette metalliche
- 2 Rimuovere la manopola tonda di comando con l'ausilio di una pinza,
- 3 Svitare il dado di bloccaggio del rubinetto
- 4 Sganciare il gruppo comandi in materiale plastico facendo leva dal basso.
- 5 Sganciare le quattro ruote in materiale plastico con l'ausilio di grosso giravite tirando verso il basso
- 6 Tirare verso di se la griglia di protezione con forza
- 7 Rompere e staccare dal bruciatore le piastre ceramiche con l'ausilio di martello e scalpello.

Codici identificativi CER (Catalogo Europeo dei Rifiuti)

- 17 04 07 metalli misti
- 17 02 03 plastica
- 17 01 03 materiali isolanti diversi da quelli di cui alle voci 17 06 01 e 17 06 03

Il Pannello Catalitico è costituito da Fibre alcalino alcalinoterrose (Lane AES), questi prodotti sono materiali inerti che rimangono stabili nel tempo. Non si registrano effetti nocivi, provocati da questi prodotti, sull'ambiente. Secondo la direttiva 67/548/CEE, questa fibra è una lana minerale appartenente al gruppo delle "fibre sintetiche vetrose (silicati) con orientamento casuale con contenuto di ossido alcalino terroso superiore al 18% in peso". Le fibre indicate non sono classificate irritanti per la pelle e sono esonerate dalla classificazione di cancerogene in quanto la bio persistenza (misurata secondo il protocollo EU ECB/TM/27 rev.7) nei tessuti polmonari è bassa. Sono prive di classificazioni e non necessitano di etichettatura ai sensi della regolamentazione CLP

Garanzia

Tutti i prodotti Bartolini sono sottoposti ad accurati collaudi e sono coperti da garanzia per 24 mesi, come stabilito dalla direttiva europea 2011/83/UE e Codice del Consumo (D.Lgs 206/2005) che, regola il contratto di vendita per i prodotti commercializzati ad uso non professionale.

In caso di utilizzo per fini commerciali o professionali la garanzia è di 12 mesi.

La garanzia decorre dalla data di acquisto indicata sulla ricevuta fiscale o altro documento fiscalmente rilevante.

La Ditta costruttrice s'impegna a riparare o sostituire gratuitamente quelle parti che entro il periodo di garanzia si dimostrassero difettose di fabbricazione.

Difetti non chiaramente attribuiti al materiale o alla fabbricazione verranno esaminati presso il nostro centro di assistenza tecnica ed addebitati a seconda delle risultanze.

Sono escluse dalla garanzia le parti soggette ad usura in seguito all'utilizzo

Sono esclusi dalla garanzia danni accidentali per trasporto, incuria, uso ed installazione errata o non conforme alle avvertenze riportate sul libretto delle istruzioni.

La garanzia decade qualora il prodotto sia stato riparato o manomesso da terzi non autorizzati.

E' esclusa la sostituzione dell'apparecchio ed il prolungamento della garanzia a seguito di intervenuto guasto.

La riparazione viene eseguita presso il nostro centro di assistenza tecnica Autorizzato e deve pervenire in porto franco, e con spese di trasporto a carico dell'utilizzatore.

La ricevuta fiscale d'acquisto deve essere esibita al personale tecnico che esegue la riparazione, o deve accompagnare il prodotto spedito per la riparazione.

La garanzia non contempla la pulizia degli organi funzionanti.

La Ditta costruttrice declina qualsiasi responsabilità per eventuali danni a persone o cose, causati da cattiva installazione o imperfetto uso dell'apparecchio.

CENTRI ASSISTENZA TECNICA

Per Assistenza tecnica sui prodotti Bartolini consultare l'elenco dei centri assistenza autorizzati nel sito

www.bartolini-system.com

Potete rivolgervi al Vs rivenditore di fiducia che può rispondervi con competenza e preparazione per le semplici informazioni riguardanti il prodotto e il suo utilizzo.

Costruttore: BARTOLINI s.r.l. Via G. Di Vittorio 19 (06038) Spello (PG) ITALIA

www.bartolini-system.com

bartolini@bartolini-system.com