



BIRDSTOP BS-20L

Manuale d'uso
User manual
Mode d'emploi
Gebrauchshandbuch
Manual de uso

Italiano	4
English	30
Français	56
Deutsch.....	82
Español	108

Informazioni relative alla documentazione

Invitiamo ad un'accurata lettura di questo manuale prima dell'installazione, uso o manutenzione del dispositivo.

La presente documentazione deve essere custodita in un luogo sicuro per permetterne la conservazione e la consultazione e deve essere ritenuta come parte integrante del prodotto e ceduta insieme ad esso in caso di vendita.

Il manuale deve essere mantenuto in buone condizioni; in caso di smarrimento o deterioramento richiedere una copia all'azienda produttrice.

Le illustrazioni contenute in questo manuale hanno solo scopo informativo e non impegnativo. L'azienda produttrice si riserva il diritto di effettuare modifiche a quanto contenuto nel presente manuale senza preavviso.

Le specifiche del dispositivo sono soggette a modifiche senza preavviso dovute al continuo miglioramento e perfezionamento. Pertanto la presente documentazione potrebbe presentare lievi differenze rispetto alle caratteristiche del prodotto.

Nella comprensione dei contenuti legati a questo documento fa fede la lingua sorgente in italiano.

Sommario

Informazioni relative alla documentazione	4
Introduzione.....	6
Informazione generali.....	6
Dotazione e accessori speciali.....	7
Installazione.....	8
Accensione/spengimento.....	8
Definizione tasti	9
Definizione simboli display	10
Selezione canti	11
Regolazione volume.....	12
Riproduzione/modifica della Lista personalizzata	12
Menu impostazioni.....	12
Ⓛⓕ - Play time (tempo funzionamento).....	12
ⓁⓅ - Time pause (tempo di pausa).....	13
ⓁⓇ - Random (tempo casuale)	14
ⓁⓈ - Light Sense ADJ (sensibilità sensore luce)	15
ⓁⓉ - Day/Night/Cont (funzionamento giorno/notte/continuo)	17
ⓁⓈ - Speakers Sel (Selezione altoparlante)	18
ⓁⓈ - Display ADJ (Illuminazione display).....	18
ⓁⓈ - EXIT (Uscita).....	19
Reset - Ripristino impostazioni di fabbrica	19
Consigli per l'alimentazione del dispositivo	20
Consigli per la predisposizione all'installazione	20
Consigli sul funzionamento in Campagne, Vigneti, Raccolti	23
Consigli sul funzionamento uso civile a protezione di case, pannelli fotovoltaici e tetti	25
Differenza tra suoni elettronici e naturali del chip BS-20L.....	26
Manutenzione	27
Specifiche tecniche.....	27
Garanzia	28
Messaggio all'utilizzatore.....	28

Introduzione

BS-20L offre una soluzione efficace per l'allontanamento degli uccelli nocivi in ambienti quali: aziende agricole, campagne, vigneti, aeroporti, porti, parchi fotovoltaici e aziende private, ecc.

BS-20L è un prodotto rispettoso dell'ambiente e non danneggia gli uccelli in nessun modo. La dissuasione acustica verso gli uccelli è un metodo efficace per creare stress e allontanare gli uccelli nocivi da tutti quei luoghi che necessitano di protezione come allevamenti di bestiame, aree coltivate a frutta, ortaggi, viti, olivi, piazze, balconi, giardini e in generale tutti i luoghi dove i nocivi potrebbero creare gravi danni o disturbi. Per ottenere il massimo risultato, sono stati inseriti canti, tipici per ogni specie, di angoscia e di allarme con i quali si raggiungono risultati eccellenti. La riproduzione del canto segue tempi casuali diminuendo la probabilità che gli uccelli possano abituarsi. Questo documento fornirà informazioni utili sull'installazione, la manutenzione e l'utilizzo ottimale di BS-20L per ottenere i migliori risultati. Il monitoraggio e la gestione attiva del BIRDSTOP BS-20L e la conoscenza delle abitudini dei volatili sono i presupposti per ottenere risultati durevoli nel tempo.

Informazione generali

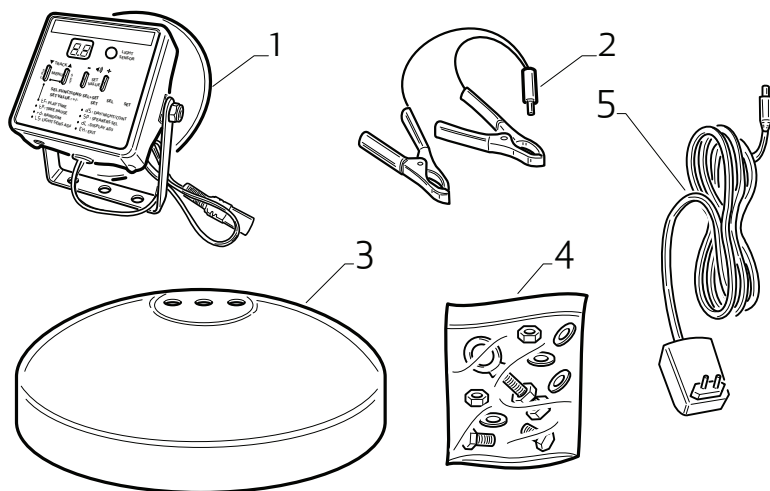
Installare e utilizzare la macchina seguendo le normative locali vigenti. BS-20L è un dissuasore acustico e per questa sua principale caratteristica, può causare fastidi a persone nelle vicinanze se utilizzato nelle ore notturne o di riposo.

i Seguire le indicazioni fornite nel manuale per un corretto utilizzo.

Dotazione e accessori speciali

All'interno della confezione di BS-20L sono presenti i seguenti componenti:

- Dissuasore acustico BS-20L.
- Cavo di alimentazione con morsetti per attacco batteria 12V.
- Protezione del dispositivo.
- Kit di bullonerie per il montaggio della protezione e per l'installazione del dispositivo.
- Alimentazione 12 V, 1 A (compreso nella dotazione di BS-20L A).



La ditta produttrice mette a disposizione del cliente accessori speciali che permettono di completare l'installazione utilizzando prodotti di qualità.

- Tromba mod. 90-MP - AL-05: peso contenuto e ridotte dimensioni fanno di questo diffusore un accessorio estremamente versatile. Tromba esterna adatta ad un uso civile per la protezione di tetti, pannelli solari, balconi ecc.

- Tromba mod. HP – AL-06: tromba direzionale con magnete al neodimio con potenza fino a 50watts, adatta ad un uso agricolo a protezione di grandi estensioni di terreno. Questa tromba offre la possibilità di poter intercambiare i diffusori. Il cono piccolo permette di diffondere il suono in maniera da coprire un'area circolare. Il cono grande direzionale per diffondere il suono a grande distanza.
- Cavo di prolunga per altoparlanti lunghezza 10m.

Installazione

Utilizzare il tirante ad occhiello, presente in dotazione, per posizionare il dispositivo BS-20L in un luogo facilmente raggiungibile e protetto dalle intemperie. Non installarlo ad altezza del suolo per evitare che venga danneggiato da calpestio o da schiacciamento.

BS-20L è un dispositivo non impermeabile; installare la protezione in dotazione in modo che sia protetto dal contatto con l'acqua. Se ciò non fosse possibile per esigenze di installazione, assicurarsi di proteggere il dispositivo con altri mezzi idonei alla tutela dell'oggetto.

Accensione/spegnimento

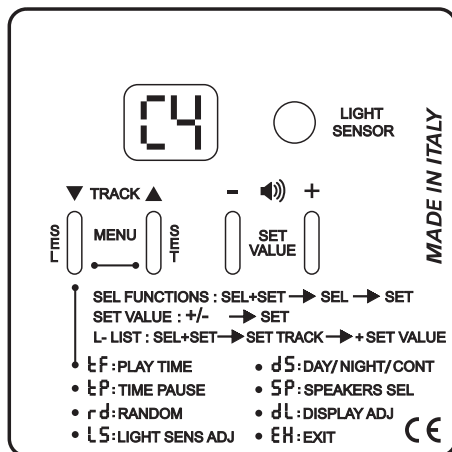
Prima di procedere all'accensione del dispositivo BS-20L, munirsi di una batteria esterna da 12V, non in dotazione, collegare i morsetti rispettando la polarità corretta (Rosso= + Positivo, Nero= - Negativo). Successivamente collegare l'altro capo del cavo al connettore femmina del dispositivo.

Per la versione BS-20L A connettere l'alimentatore 12V alla presa del dispositivo e connettersi alla rete elettrica.

Il dispositivo BS-20L comincerà a funzionare al momento del collegamento alla sorgente di alimentazione. Per spegnerlo basta scollegare i morsetti dalla batteria o staccare la spina dalla presa di corrente.

i

L'apparecchio BIRDSTOP BS-20L è protetto contro l'inversione di polarità. Per prevenire danni e/o perdita di dati dalla memoria si raccomanda di spegnere prima il dissuasore come sopra descritto e poi scollegare i morsetti dalla batteria o scollegare la spina dalla presa di corrente.



Definizione tasti

Tasto	Descrizione
▲	Selezione traccia successiva
▼	Selezione traccia precedente
+🔊	Aumenta volume
-🔊	Diminuisce volume
SEL	Selezione funzione
SET	Conferma impostazione
+/- SET	Cambia valore impostazione

Definizione simboli display

Simbolo	Descrizione
tf	Tempo di funzionamento
tp	Tempo di pausa
rd	Tempo casuale
LS	Regolazione sensibilità luce
dS	Giorno/Notte/Continuo
SP	Selezione altoparlante attivo
dL	Regolazione luminosità display
EX	Uscita dal menù

Simbolo	Descrizione
-	Segmento centrale di sinistra lampeggiante indica pausa
0	Segmento di sinistra illuminato a rotazione indica normale funzionamento
C1	C1, C2, C3,... numero traccia
P1	P1, P2, P3,... numero programma
no	Notte
0-1	Disattiva / Attiva
G1	Giorno
CO	Continuo
I	Attiva solo l'altoparlante interno
E	Attiva solo l'altoparlante esterno
EI	Attiva entrambi gli altoparlanti, sia quello interno che quello esterno
L	Attiva la riproduzione della sequenza personalizzata

Selezione canti

Il dissuasore ha al suo interno 10 canti e un numero di programmi preimpostati che variano a seconda della lista di suoni o allarmi, scelta al momento dell'acquisto. Sul lato superiore di BS-20L viene apposto un adesivo che contiene l'elenco specifico dei canti e programmi precaricati.

La selezione del canto o del programma da riprodurre avviene premendo i tasti freccia (▼TRACK▲). Il display visualizza il numero traccia corrispondente preceduto dalla lettera (C = canto o P = programma).

Dopo 20 sec. di inattività, il dissuasore spegne il display ed entra in modalità di risparmio energetico. Rimane acceso un solo segmento del display di sinistra che a rotazione segnala la normale riproduzione. Quando l'apparecchio entra in TIME PAUSE (tempo di pausa) il segmento centrale sinistro del display lampeggia.

Per tutti i canti presenti (C1 - C2 - C3 ecc.) inseriti all'interno del dissuasore il tempo di funzionamento impostato dalla fabbrica è di 30 sec., mentre il tempo di pausa è di 1 min. Queste impostazioni possono essere facilmente personalizzate in base alle proprie esigenze seguendo i passaggi descritti nei paragrafi tF - PLAY TIME, tP - TIME PAUSE e rD - RANDOM.

I programmi precaricati sul dispositivo (P1 - P2 - P3 ecc.) sono stati realizzati dallo studio sul campo e dall'esperienza della ditta produttrice.

Il numero e l'utilizzo dei suoni varia in base alla lista che l'utente può andare a scegliere, a seconda dei suoi bisogni specifici o delle sue necessità.

Alcuni programmi sono stati generati inserendo diverse tipologie di suoni o canti all'interno di un'unica selezione. Il cambiamento repentino dei suoni, in un periodo di tempo limitato, ha una grande influenza sui nocivi, dissuadendoli e allontanandoli.

i I programmi presenti sono canti ottimizzati con tempi preimpostati, e non modificabili, creati appositamente per allontanare specifici nocivi.

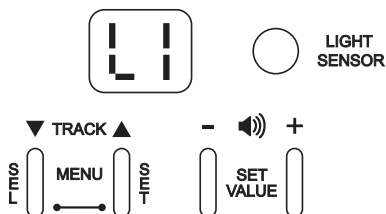
Regolazione volume

L'indicazione del livello di volume impostato è visualizzato sul display di destra (00 Min - 15 Max). La regolazione del volume avviene tramite i tasti “- 🔊 +”. Premere il tasto “+” per aumentare il volume, premere il tasto - per diminuire il volume.

Riproduzione/modifica della Lista personalizzata

La funzione lista consente di creare una sequenza personalizzata che varia da un minimo di 2 canti fino a un massimo di 5.

1. Premere i tasti Track ▲ o ▼ fino a visualizzare la lettera “L*” sul display. Se il dispositivo è in fase di risparmio energetico, premere un tasto qualsiasi per accendere il display.



2. Premere contemporaneamente i tasti SEL+SET almeno 2 secondi per entrare in modifica lista.
3. Premere i tasti Track ▲ o ▼ per selezionare il canto desiderato da aggiungere alla lista.
4. Premere il tasto “+” per confermare.
5. Ripetere l'operazione dal punto 3 per aggiungere altri canti alla lista personalizzata.
6. Ultimata la selezione canti dopo alcuni secondi inizierà la riproduzione della lista.

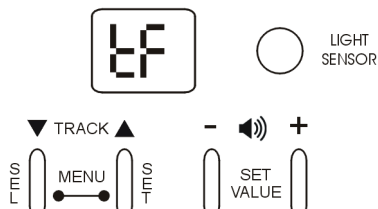
Menu impostazioni

⌘F – Play time (tempo funzionamento)

1. Con il display acceso, premere contemporaneamente i tasti SEL+SET, almeno 2 secondi, per entrare nel MENU IMPOSTAZIONI. Se il dispo-

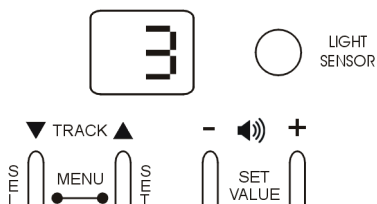
sitivo è in fase di risparmio energetico, premere un tasto qualsiasi per accendere il display.

2. Premere ripetutamente il tasto SEL fino a visualizzare, sul display, la voce **LF**.



3. Premere il tasto SET per poter impostare il TEMPO DI FUNZIONAMENTO. Premere il tasto "+" per incrementare il tempo di funzionamento. Premere il tasto "-" per diminuire il tempo di funzionamento. Il tempo di funzionamento impostato dalla fabbrica è di 30 secondi. (01 - 02 - 03 - 04 - 05 indicano il tempo espresso in decine di secondi) - Es. 04 indica 40 sec.

(1 - 2 - 3 - 4... e così via indicano il tempo espresso in minuti). Il tempo di funzionamento può essere variato a piacimento da un MIN di 10 sec. a un MAX di 20 min.

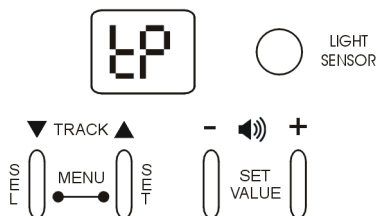


4. Premere SET per confermare il tempo di funzionamento impostato.
5. Premere ripetutamente il tasto SEL fino a visualizzare, sul display, la voce **EH** (exit) e premere il tasto SET per confermare o aspettare che il dissuasore torni automaticamente alla traccia riprodotta dopo 10 sec.

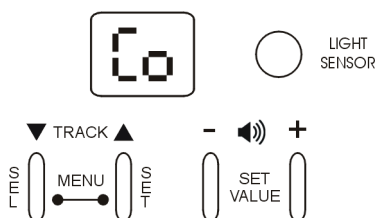
LF - Time pause (tempo di pausa)

1. Con il display acceso, premere contemporaneamente i tasti SEL+SET, almeno 2 secondi, per entrare nel MENU IMPOSTAZIONI. Se il dispositivo è in fase di risparmio energetico, premere un tasto qualsiasi per accendere il display.

2. Premere ripetutamente il tasto SEL fino a visualizzare, sul display, la voce LP .



3. Premere il tasto SET per poter impostare il TEMPO DI PAUSA. Premere il tasto "+" per incrementare il tempo di pausa. Premere il tasto "-" per diminuire il tempo di pausa. Il tempo di pausa impostato dalla fabbrica è di 1 minuto. (01 - 02 - 03 - 04 - 05 indicano il tempo espresso in decine di secondi) - Es. 04 indica 40 sec. (1 - 2 - 3 - 4... e così via indicano il tempo espresso in minuti). Il tempo di pausa può essere variato a piacimento da un CONTINUO a un MAX di 30 min.
4. Per poter impostare un funzionamento continuo premere il tasto -> fino a visualizzare la scritta Co sul display.



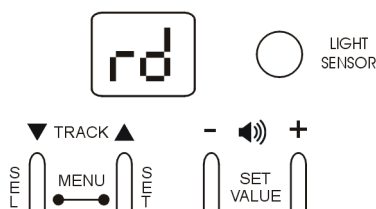
5. Premere SET per confermare la durata funzionamento.
6. Premere ripetutamente il tasto SEL fino a visualizzare, sul display, la voce EX (exit) e premere il tasto SET per confermare o aspettare che il dissuasore torni automaticamente alla traccia riprodotta dopo 10 sec.

rd - Random (tempo casuale)

La funzione random, quando attiva, serve a variare in modo casuale il tempo di funzionamento e di pausa impostato per il canto selezionato dall'utente. I valori singoli per LF e LP possono variare al massimo del 50%. Esempio, se il valore LF è impostato su 30 secondi, il tempo del

canto non potrà essere minore di 15 secondi, il 50%, ma potrebbe avere una durata di 20 o 25 secondi. In questo modo, agendo sia sul tempo di funzionamento che sul tempo di pausa, si vengono a creare combinazioni che non permettono al nocivo di abituarsi agli allarmi.

1. Con il display acceso, premere contemporaneamente i tasti SEL+SET, almeno 2 secondi, per entrare nel MENU IMPOSTAZIONI. Se il dispositivo è in fase di risparmio energetico, premere un tasto qualsiasi per accendere il display.
2. Premere ripetutamente il tasto SEL fino a visualizzare, sul display, la voce **rd**.



3. Premere il tasto SET. Premere il tasto "+" e impostare il valore "1" per attivare la funzione random. Impostare il valore "0" per disattivare la funzione random.
4. Premere SET per confermare.
5. Premere ripetutamente il tasto SEL fino a visualizzare, sul display, la voce **EH** (exit) e premere il tasto SET per confermare o aspettare che il dissuasore torni automaticamente alla traccia riprodotta dopo 10 sec.

LS - Light Sense ADJ (sensibilità sensore luce)

Il sensore di luce (Light sensor) è già impostato dalla fabbrica (05 = default) per un utilizzo che si adatta alla maggior parte degli usi.

È però possibile aumentare/diminuire (01 = MIN - 09 = MAX) la sensibilità luce in modo da anticipare e posticipare l'accensione/spegnimento all'alba e al tramonto.

La configurazione della sensibilità del sensore cambia in base all'utilizzo della modalità "giorno" o "notte". Nella tabella seguente viene visualizzato il comportamento del dispositivo in base alle funzioni impostabili.



Valore max 10. Massima sensibilità

Modalità "Giorno": Anticipa l'accensione al mattino e posticipa lo spegnimento serale.

Modalità "Notte": Posticipa l'accensione serale e anticipa lo spegnimento al mattino.



Valore 5. Bilanciato

Impostazione di fabbrica adatta alla maggior parte delle condizioni di luce



Valore 1. Minima sensibilità

Modalità "Giorno": Posticipa l'accensione al mattino e anticipa lo spegnimento serale.

Modalità "Notte": Anticipa l'accensione serale e posticipa lo spegnimento al mattino.

1. Con il display acceso, premere contemporaneamente i tasti SEL+SET, almeno 2 secondi, per entrare nel MENU IMPOSTAZIONI. Se il dispositivo è in fase di risparmio energetico, premere un tasto qualsiasi per accendere il display.
2. Premere ripetutamente il tasto SEL fino a visualizzare, sul display, la voce LS.



3. Premere il tasto SET. Premere il tasto "-/+ " e impostare un valore da 0-10.
4. Premere SET per confermare.
5. Premere ripetutamente il tasto SEL fino a visualizzare, sul display, la voce EH (exit) e premere il tasto SET per confermare o aspettare che il dissuasore torni automaticamente alla traccia riprodotta dopo 10 sec.

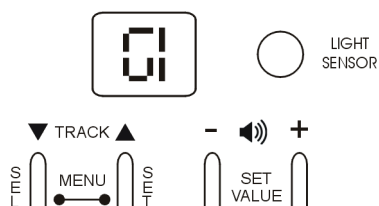
☼ - Day/Night/Cont (funzionamento giorno/notte/continuo)

Il dissuasore è impostato dalla fabbrica per l'allontanamento dei nocivi nelle ore diurne dall'alba al tramonto. Durante la notte, nelle ore di inattività del dispositivo, viene visualizzato sul display "no".

Nella modalità "notte", invece, il dispositivo è attivo durante le ore notturne dal tramonto all'alba. Durante il giorno, nelle ore di inattività del dispositivo, viene visualizzato sul display "☼".

Per un funzionamento ininterrotto durante tutte le ore del giorno impostare la modalità "continuo".

1. Con il display acceso, premere contemporaneamente i tasti SEL+SET, almeno 2 secondi, per entrare nel MENU IMPOSTAZIONI. Se il dispositivo è in fase di risparmio energetico, premere un tasto qualsiasi per accendere il display.
2. Premere ripetutamente il tasto SEL fino a visualizzare, sul display, la voce ☼.
3. Premere il tasto SET. Premere il tasto "-/+ " e Impostare il valore ☼ per il funzionamento solo nelle ore diurne, no per il funzionamento solo nelle ore notturne e ☼ per un funzionamento continuato.



4. Premere SET per confermare.
5. Premere ripetutamente il tasto SEL fino a visualizzare, sul display, la voce EH (exit) e premere il tasto SET per confermare o aspettare che il dissuasore torni automaticamente alla traccia riprodotta dopo 10 sec.

SP - Speakers Sel (Selezione altoparlante)

Tramite questo menù è possibile decidere, durante la riproduzione, quale altoparlante deve funzionare. Si può impostare il solo altoparlante interno, solo quello esterno con esclusione dell'unità interna o il funzionamento di entrambi nello stesso momento.

1. Con il display acceso, premere contemporaneamente i tasti SEL+SET, almeno 2 secondi, per entrare nel MENU IMPOSTAZIONI. Se il dispositivo è in fase di risparmio energetico, premere un tasto qualsiasi per accendere il display.
2. Premere ripetutamente il tasto SEL fino a visualizzare, sul display, la voce SP.
3. Premere il tasto SET. Impostare il valore I per attivare la sola unità interna. Impostare il valore E per attivare la sola unità esterna. Impostare il valore EI per attivare entrambi gli altoparlanti. Premere il tasto "-/+ " per impostare il valore desiderato.



Valore I attiva il solo altoparlante interno



Valore E attiva il solo altoparlante esterno



Valore EI attiva entrambi gli altoparlanti esterno ed interno

4. Premere SET per confermare.
5. Premere ripetutamente il tasto SEL fino a visualizzare, sul display, la voce EH (exit) e premere il tasto SET per confermare o aspettare che il dissuasore torni automaticamente alla traccia riprodotta dopo 10 sec.

DL - Display ADJ (Illuminazione display)

Questa impostazione consente di modificare l'illuminazione del display dal livello 1 (min) fino al livello 9 (max).

1. Con il display acceso, premere contemporaneamente i tasti SEL+SET, almeno 2 secondi, per entrare nel MENU IMPOSTAZIONI. Se il dispo-

sitivo è in fase di risparmio energetico, premere un tasto qualsiasi per accendere il display.

2. Premere ripetutamente il tasto SEL fino a visualizzare, sul display, la voce **dB**.
3. Premere il tasto SET. Impostare un valore da **01** (min luminosità) a **09** (max luminosità) servendosi dei tasti “-/+”.
4. Premere SET per confermare.
5. Premere ripetutamente il tasto SEL fino a visualizzare, sul display, la voce **EH** (exit) e premere il tasto SET per confermare o aspettare che il dissuasore torni automaticamente alla traccia riprodotta dopo 10 sec.

EH - EXIT (Uscita)

Selezionare **EH** per tornare al menù principale

1. Premere SEL fino a visualizzare, sul display, la voce **EH**.
2. Premere SET per confermare.

Reset - Ripristino impostazioni di fabbrica

Mediante il menù ripristino si potrà riportare il BIRDSTOP BS-20L alle impostazioni di fabbrica.

Premere il tasto SEL + tasto “+” contemporaneamente per almeno 3 secondi. L'avvenuto ripristino è confermato dalla visualizzazione sul display del numero “**88**” per qualche secondo.

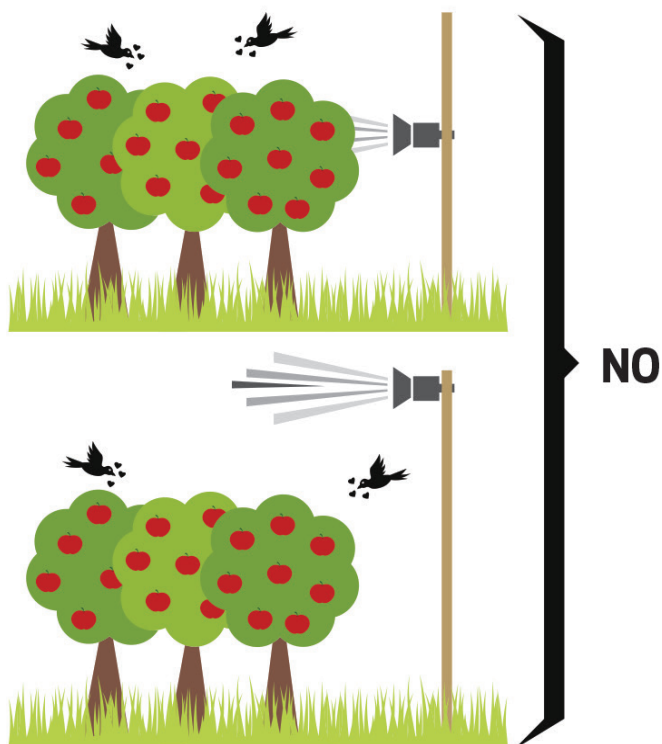
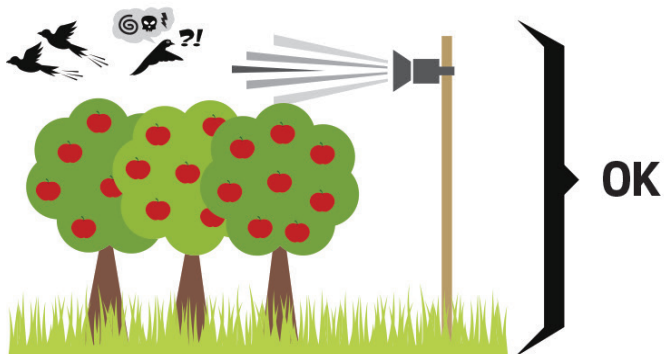
Consigli per l'alimentazione del dispositivo

- Se si utilizza una batteria, si consiglia una buona capacità (minimo 7 ampere).
- Se non si utilizza un pannello solare, assicurarsi di avere una batteria di riserva e un carica batterie in modo da poter intercambiare le batterie in uso. Ciò garantisce un uso continuo e prolungato del dispositivo.
- Non lasciare i cavi al suolo per evitarne il danneggiamento o il calpestamento ed evitare così che possano creare inciampo alle persone.
- Non mettere in funzione il dispositivo in presenza di cavo elettrico danneggiato.
- Se si necessita di una prolunga, utilizzare un cavo con caratteristiche nominali uguali o superiori rispetto a quelle richieste dalla macchina.
- Dovendo scollegare o collegare il cavo di alimentazione, agire sulla spina e non tirare il cavo.

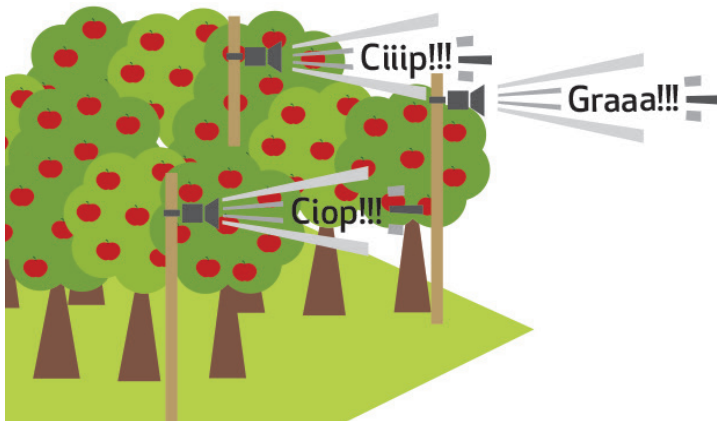
Consigli per la predisposizione all'installazione

- Prestare attenzione alle abitudini degli uccelli e alle loro reazioni. Controllare le traiettorie di volo e regolare le posizioni dell'altoparlante in modo che l'area di azione del dispositivo sia direzionata a contrastare i percorsi abituali dei nocivi.

- Gli altoparlanti dovrebbero essere a circa 1 metro sopra le cime delle colture. Se si posizionano più in basso il suono viene assorbito dalle foglie o dagli ostacoli fisici presenti nell'aria di azione del dispositivo. Se si posizionano troppo in alto, l'intensità del suono andrà al di sopra del raccolto non consentendo una protezione ottimale.



- Appena installato, mettere in funzione il dissuasore BS-20L a un volume tra 13 e 14. Ciò assicura stress e disturbo per gli uccelli.
- Modificare la configurazione del dispositivo e verificare spesso lo stato dell'unità di potenza per disturbare continuamente gli uccelli.
- Utilizzare sempre un volume molto alto. Se nei paraggi sono presenti luoghi abitati o zone a presenza continua di persone, spostare gli altoparlanti all'interno dell'area coltivata o spostare gli altoparlanti affinché il suono non punti verso queste aree. Si consiglia di effettuare solo lo spostamento degli altoparlanti e non abbassare il volume o non sarà possibile ottenere buoni risultati.
- Assicurarsi che il sistema non sia SPENTO durante i periodi cruciali.
- Se si utilizza più di un'unità BS-20L, si consiglia di sovrapporre le aree di copertura degli altoparlanti e utilizzare diversi suoni affinché gli uccelli siano maggiormente disturbati.

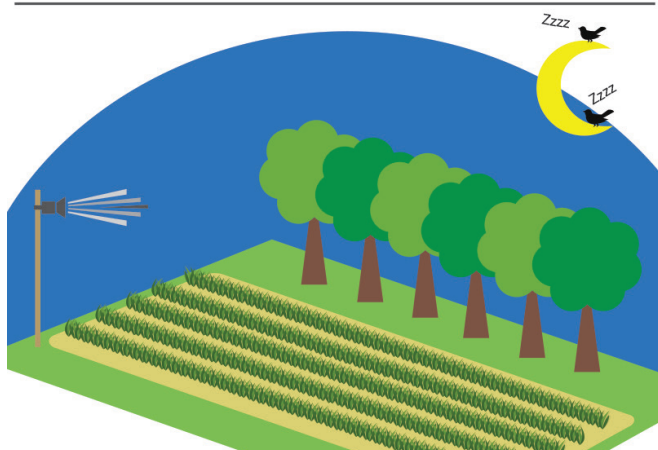
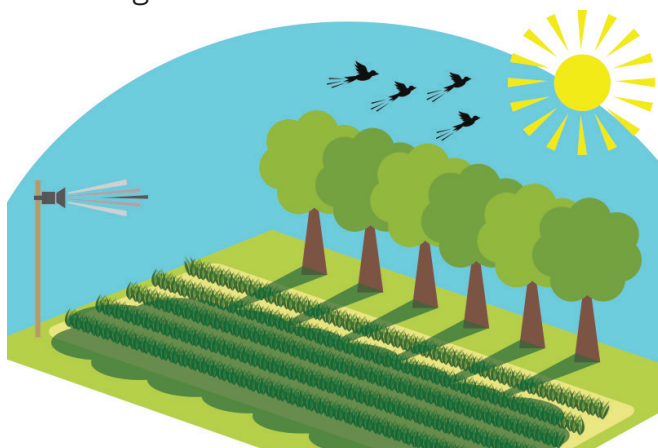


- Mantenere gli insetti lontano dal dispositivo. Gli insetti possono annidarsi nell'unità in quanto secca e protetta. Legare uno straccio intorno al palo e cospargerlo di olio insieme ad un repellente per insetti. Gli insetti non attraverseranno questa barriera.
- Studiare le reazioni delle diverse specie di uccelli ai suoni caricati sul dispositivo per comprendere quali possano essere più efficaci e utilizzarli con parsimonia solo nei periodi cruciali di maggiore affluenza dei nocivi.

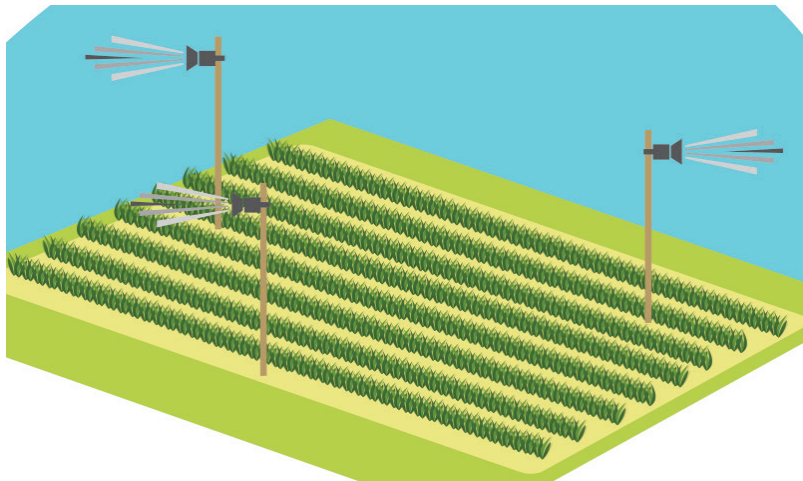
- Nei periodi di minima affluenza intervallare l'utilizzo del dispositivo BS-20L diversificando spesso i suoni di agonia di varie specie.

Consigli sul funzionamento in Campagne, Vigneti, Raccolti

- Se il raccolto è circondato dall'ombra degli alberi, è necessario che il suono stia in modalità CONTINUO per la prima settimana. Ciò impedirà agli uccelli di fermarsi per la notte e dovranno posarsi molto più lontano per poter dormire. Dopo la prima settimana, sarà possibile cambiare la configurazione da continua a solo GIORNO.



- Ricordare che la maggior parte degli uccelli si avvicina dal perimetro esterno di un raccolto e utilizza gli alberi per nidificare, nascondersi, proteggersi e osservare. Collocare gli altoparlanti leggermente all'interno del confine del raccolto rivolgendoli VERSO L'ESTERNO quando possibile.



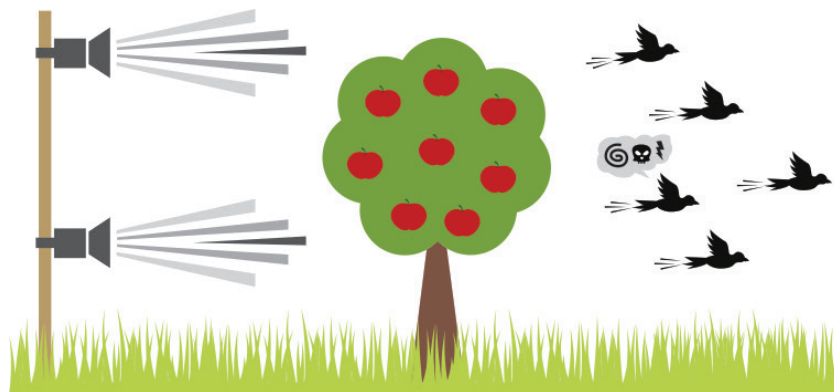
- Il sistema deve essere spostato regolarmente, evitare di lasciarlo per troppo tempo nello stesso luogo.

Ogni creatura vivente farà qualsiasi cosa per procurarsi il cibo. A fine estate, moltissimi uccelli giovani, nati durante questa stagione, sono già capaci di cercare cibo da soli. La maggior parte di questi morirà di fame durante l'inverno. In alcuni casi, i raccolti sono la grande occasione di cibo "facile". Questo è il momento cruciale in cui è necessario proteggere il raccolto. In questa situazione può essere utile rafforzare il sistema BS-20L con una maggiore attività, cambiando regolarmente i suoni, spostando un'unità mobile (se si dispone di una) a nuove posizioni. **Ricordarsi che il dissuasore BS-20L è uno strumento che richiede dedizione per ottimizzare l'effetto.**

Normalmente non è sufficiente installarlo all'inizio della stagione.

- Non fare mai in modo che la batteria sia scarica! Una volta che gli uccelli arrivano ai raccolti e hanno una buona alimentazione, è una battaglia dura allontanarli. La consapevolezza della presenza di cibo li porta a non volersi allontanare facilmente.

- Verificare che l'impostazione GIORNO, NOTTE/CONTINUO, sia quella desiderata.
- Nelle colture con alberi alti (mele, ciliegie, pere, ecc..) è possibile che gli uccelli si fermino al di sotto delle cime ed evitino il suono più forte. In questo caso possono essere necessari altoparlanti aggiuntivi sotto le cime.



- È molto importante installare il dissuasore prima della maturazione dei frutti. Si consiglia di installarlo 2 settimane prima di quando si pensa che gli uccelli possano diventare un problema. **Le abitudini alimentari sono difficili da cambiare, meglio evitare che si sviluppino.**

Consigli sul funzionamento uso civile a protezione di case, pannelli fotovoltaici e tetti.

Il dissuasore BS-20L è efficace anche per la protezione di tetti, impianti fotovoltaici, balconi, monumenti, fontane e in generale tutte quelle aree urbane, frequentate dall'uomo, che necessitano di protezione da uccelli nocivi come piccioni, gabbiani, passeri, picchi ecc.

i È importante installare il dissuasore solo dopo aver bonificato l'area

Con questo si intende **rimuovere tutti i nidi** presenti nell'area da proteggere. È un passaggio fondamentale perché gli uccelli stanziali, come il piccione, non abbandoneranno mai il luogo in cui vivono. Inoltre, quando possibile, **eliminare qualsiasi fonte di cibo**. Creare una situazione di disagio rompendo le abitudini degli uccelli da allontanare renderà l'uso del dissuasore molto più efficace nel tempo. Il dispositivo va sempre installato il più vicino possibile al luogo dove il maggior numero di uccelli si ritrova per mangiare o riposare. È molto importante cercare di spaventare il maggior numero di uccelli sin da subito.

i Prima di procedere all'installazione, informarsi sulle norme comunali in vigore così da utilizzare il dispositivo in conformità e in rispetto dell'ambiente cittadino.

Differenza tra suoni elettronici e naturali del chip BS-20L

È praticamente impossibile eliminare il 100% degli uccelli. Il controllo elettronico degli uccelli ha come obiettivo allontanarne la maggior parte ad un costo molto più basso di quello degli altri metodi. Per ottenere una maggiore efficacia con il dissuasore acustico BS-20L è necessario utilizzare i suoni di disagio e di allarme con moderazione, dato che con un uso eccessivo gli uccelli si abitueranno ai suoni, ignorandoli. Quando gli uccelli sentono il grido di un rapace e successivamente quello di aiuto di un compagno della stessa specie, fuggono per la propria vita.

A volte la chiamata di soccorso di una specie non correlata può essere efficace contro un uccello della propria specie. Si denomina una "specie leader".

In alcune situazioni e luoghi, certi suoni naturali funzionano magnificamente guidando, per esempio i gabbiani. In altre parti del paese, forse a causa delle diverse esperienze locali, i gabbiani reagiscono meglio ad altri suoni naturali. **Bisogna provare suoni diversi per trovare quello adatto alla zona.**

Manutenzione

- Mantenere puliti i terminali della batteria (evita la caduta di tensione).
- Controllare che il collegamento al cavo di connessione sia idoneo.
- Si consiglia di riporre il dispositivo completo in un luogo riparato nel periodo di non utilizzo, per impedire agli insetti di annidarsi mentre il dissuasore non è in uso.

Specifiche tecniche

- Dissuasore BIRDSTOP BS-20L.
- Altoparlante interno 30 watts.
- Presa jack mono 3,5 per altoparlante esterno (fino a 30 watts).
- Selezione altoparlante attivo (INT - INT+EXT - EST).
- Capacità memory 10 canti.
- Riproduzione/modifica Lista personalizzata.
- Numero di programmi pre-impostati a seconda della lista scelta dell'utente al momento dell'acquisto.
- Personalizzazione tempo funzionamento e tempo di pausa.
- Funzione random con tempi casuali.
- Sensore luce LDR.
- Regolazione sensibilità sensore luce.
- Funzionamento solo giorno, solo notte o continuo.
- Regolazione luminosità display.
- Alimentazione esterna 12 Volts.
- Presa di alimentazione DC 5,5 x 2,1 mm.
- Dimensioni: mm 70x70x45 mm.
- Peso: 265 gr.

Garanzia

I prodotti sono assistiti da garanzia a norma di legge. La ditta produttrice applicherà il Decreto Legislativo num.24 del 2 febbraio 2002, artt. 1519-bis e seguenti c.c. (due anni dalla consegna alle condizioni di legge). Restano in ogni caso valide eventuali garanzie contrattuali rilasciate direttamente dal produttore. La garanzia copre il prodotto contro difetti di fabbricazione, escludendo pertanto i danni provocati da cause accidentali, da negligenze o da cattivo utilizzo dei prodotti stessi.

Messaggio all'utilizzatore

BS-20L non è perfetto. Se si avvista una mezza dozzina di uccelli, si consiglia di confrontarla con le centinaia che si incontrerebbero lì se non si utilizzasse il dissuasore.

Ricordare che il sistema BS-20L è uno strumento per la manipolazione dei volatili.

I risultati efficaci dipendono dalla conoscenza dell'ambiente locale e dall'attenzione che si dedica al sistema. Bisogna variare i suoni e muovere gli elementi ogni tanto per evitare che gli uccelli si abituino.

Se ci sono poche fonti alternative di cibo nella zona, ci sarà una maggiore pressione da parte degli uccelli in un'unica area. **In alcune situazioni di estrema siccità o altre condizioni avverse, la pressione negli uccelli può essere così grande che il loro istinto di sopravvivenza può annullare la loro paura verso i suoni del dissuasore. In questi casi estremi, si consiglia di completare l'azione di BS-20L con un intervento umano.**

Information about the documentation

We invite to read this manual carefully before installation, use or maintenance of the device.

This documentation must be kept in a safe place in order to allow the preservation and consultation and must be regarded as an integral part of the product and follow it in the event of sale.

The manual must be kept in good condition; in case of loss or deterioration request a copy to the manufacturing company.

The illustrations in this manual are for information only and not binding. The manufacturer reserves the right to make changes to the contents of this manual without prior notice.

The specifications of the device are subject to change without notice due to the continuous improvement and refinement. Therefore, the present documentation might have slight differences with respect to the characteristics of the product.

In the understanding of the contents related to this document reference must be made to the original Italian source language.

Summary

Information about the documentation	30
Introduction	32
General information.....	32
Equipment and special accessories	33
Installation.....	34
Switching On/Off	34
Device buttons.....	35
Display symbols.....	36
Call selection	37
Adjust sound volume	38
Playing/editing the customised List	38
Set menu.....	38
Ⓛⓕ - Play time	38
ⓁⓅ - Pause time.....	39
ⓇⓁ - Random.....	40
ⓁⓈ - Light Sense ADJ.....	41
ⓁⓃ - Day/Night/Cont	43
ⓈⓅ - Speakers Sel.....	44
ⓁⓂ - Display ADJ.....	44
ⓔⓗ - EXIT	45
Factory data reset	45
Advice for powering the device	46
Advice on preparation for installation	46
Advice on operation in the Countryside, Vineyards and Areas with crops growing.....	49
Advice on operation for residential use to protect homes, photovoltaic panels and roofs	51
Difference between electronic and natural sounds of the BS-20L chip	52
Maintenance	53
Technical specification.....	53
Warranty	54
Message to the user	54

Introduction

BS-20L offers an effective solution for pest bird control in environments such as farms, countryside, vineyards, airports, ports, photovoltaic plants and private companies, etc. BS-20L

is an environmentally friendly product and does not hurt birds in any way. An acoustic deterrent against birds is an effective method to create stress and eliminate birds from all those places requiring protection such as cattle farms, fruit-vegetable growing areas, vines, olive groves, squares, balconies, gardens and in general all those places where pest birds could cause serious damage or disturbance. In order to achieve the best result, calls of distress and alarm, typical for each species, have been included which means excellent results can be achieved. The call is made at random times thus decreasing the likelihood that birds become accustomed to it. This document will provide useful information on the installation, maintenance and the optimal way to use BS-20L in order to obtain the best results. Active monitoring and management of BIRDSTOP BS-20L and knowledge of bird habits are prerequisites for lasting results.

General information

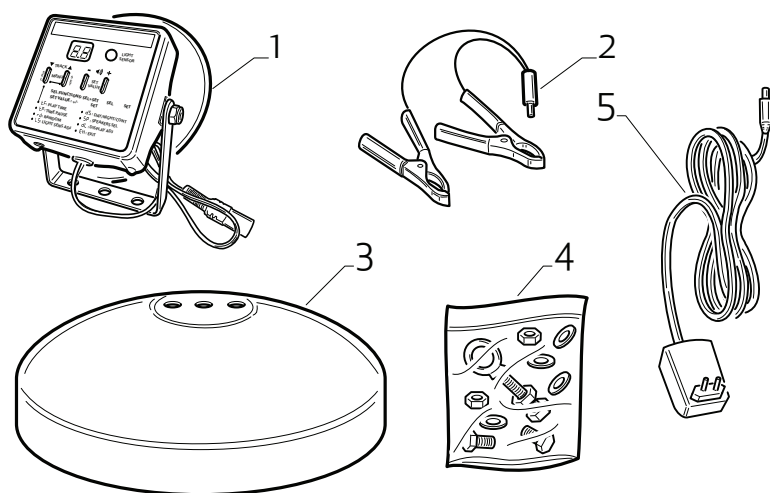
Install and operate the device according to local regulations. The BS-20L is an acoustic deterrent and as a result it may disturb people nearby when used at night time or during hours of rest.

i Follow the instructions given in the manual for proper use.

Equipment and special accessories

The BS-20L includes the following components:

- Acoustic deterrent BS-20L.
- Power cord with terminals for 12V battery connection.
- Device guard.
- Nuts and bolts kit for mounting the guard and for installing the device.
- Power supply 12 V, 1 A (included with the BS-20L A).



The manufacturer provides the customer with special accessories to complete the installation using high quality products.

- Horn mod. 90-MP-AL-05: its light weight and small size make this pest repeller a very versatile accessory. External horn suitable for residential use to protect roofs, solar panels, balconies etc.

- Horn mod. HP - AL-06: directional horn with neodymium magnet with power up to 50 watts, suitable for agricultural use to protect extensive areas of land. This horn allows you to interchange the repellers. The small cone allows you to emit the sound in such a way as to cover a circular area. The large directional cone allows you to emit the sound a great distance.
- 10m long extension cable for speakers.

Installation

Use the eyebolt rod provided to position the BS-20L in a location that is easily accessible and protected from the elements. Do not install it at ground level to prevent it from being stood on or crushed.

BS-20L is a non-waterproof device; install the guard provided so that it is protected from coming into contact with water. If this is not possible due to installation requirements, make sure to protect the device with other appropriate means.

Switching On/Off

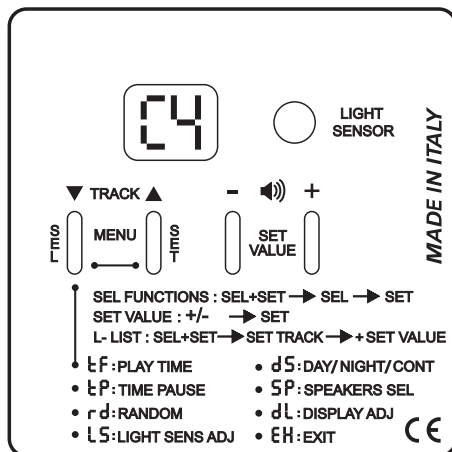
Connect the terminals with the correct polarity (Red= + Positive, Black = - Negative) before connecting the BS-20L to a 12V external battery, not supplied. Then connect the other end of the cable to the female connector of the device.

For the BS-20L A model, connect the 12V battery to the device socket and connect to the power supply.

The BS-20L will start working when it is connected to the power source. To turn it off, simply disconnect the terminals from the battery or disconnect the plug from the power outlet.

i

The BIRDSTOP BS-20L device is protected against polarity reversal. To prevent damage and/or loss of memory data, it is recommended that you first turn off the repeller as described above, and then disconnect the terminals from the battery or disconnect the plug from the power outlet.



Device buttons

Button	Description
▲	Select next track
▼	Select previous track
+🔊	Increase volume
-🔊	Decrease volume
SEL	Select function
SET	Confirm setting
+/- SET	Change setting value

Display symbols

Symbol	Description
Ⓣ	Play time
Ⓟ	Pause time
rd	Random
LS	Adjust light sensor
dS	Day/Night/Continuous
SP	Select speaker
dL	Adjust display brightness
EX	Exit menu

Symbol	Description
-	Left display center segment flashing indicates pause
0	Left segment alternating light indicates normal functioning
C8	Track number: C1, C2, C3,...
P1	Program number; P1, P2, P3,...
no	Night
0-1	Turn device Off/On
01	Day
00	Continuous
I	Activates the internal speaker only
E	Activates the external speaker only
EI	Activates both internal and external speakers
L	Enable playback of the customised sequence

Call selection

The repeller has 10 calls built in and a number of preset programs according to the list of sounds or alarms, chosen at time of purchase. On the top side of the BS-20L there is sticker containing the specific list of calls and preloaded programs.

The calls or program to be reproduced is selected by pressing the arrow keys (▼TRACK▲). The display shows the corresponding track number preceded by the letter (C = call or P = program).

After 20 sec. of inactivity, the repeller switches off the display and enters power saving mode. Only one segment of the left display stays on that shows the normal reproduction in rotation. When the device enters TIME PAUSE, the left middle segment of the display flashes.

For all the calls (C1 - C2 - C3 etc.) built in the repeller, the factory preset operating time is 30 sec., while the pause time is 1 min. These settings can easily be customised to your needs by following the steps in the paragraphs EF - PLAY TIME, EP - TIME PAUSE e rd - RANDOM.

The pre-loaded programs on your device (P1 - P2 - P3 etc.) were created based on field studies and the manufacture's experience.

The number and usage of the sounds varies according to the list that the user can choose, depending on their specific needs.

Some programs have been created by including different types of sounds or calls within a single selection. The sudden change of sounds in a limited period of time has a major impact on pest birds, deterring and warding them off.

i The programs featured are calls optimised with preset times that are not modifiable as they are created specifically to ward off specific pest birds.

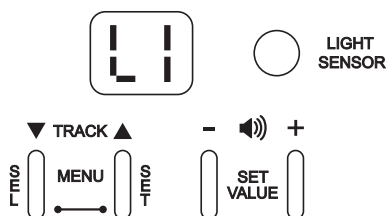
Adjust sound volume

The sound volume level that has been set will be indicated on the right display (00 Min - 15 Max). Use the increase/decrease volume “- 🔊 +” buttons to adjust the volume. Press the “+” button to increase the volume or the “-” button to decrease the volume.

Playing/editing the customised List

The list function allows you to create a customised sequence that varies from a minimum of 2 songs to a maximum of 5.

1. Press the Track ▲ or ▼ keys until the letter “L” appears on the display. If the device is in power saving mode, press any key to turn on the display.



2. Simultaneously press the SEL+SET keys for at least 2 seconds to enter the List editing mode.
3. Press the Track ▲ or ▼ keys to select the desired song to be added to the list.
4. Press the “+” key to confirm.
5. Repeat the operation from point 3 to add other songs to the customised list.
6. Once the selection of songs is completed, the playback of the list will start after a few seconds.

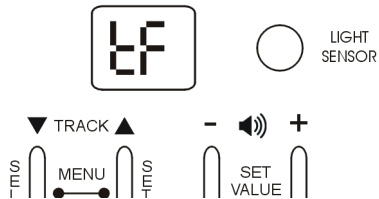
Set menu

⌘F – Play time

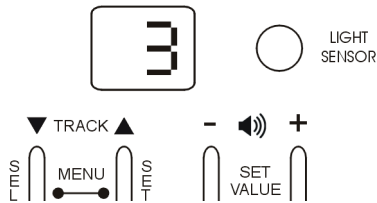
1. With the display on, press the SEL+SET keys simultaneously for at least 2 seconds, to enter the SETUP MENU. If the device is in power

saving mode, press any key to turn on the display.

- Press the SEL button repeatedly until the EF symbol appears on the display.



- Press the SET button to set the PLAY TIME. Press the "+" button to increase the play time or the "-" button to decrease the play time. The factory-set play time is 30 seconds. (01 - 02 - 03 - 04 - 05 indicate the time expressed in tens of seconds) - Es. 04 indicate 40 sec. (1 - 2 - 3 - 4... indicate the time expressed in minutes). The play time can be varied as needed from a minimum of 10 seconds to a maximum of 20 minutes

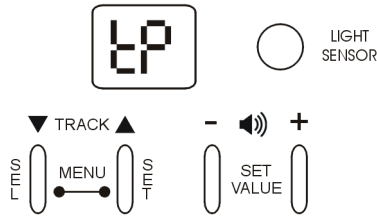


- Press the SET button to confirm.
- To exit the menu, press the SEL button repeatedly until the EH (exit) symbol appears on the display. Press the SET button to confirm or wait until the repeller returns automatically to the track that was playing after 10 seconds.

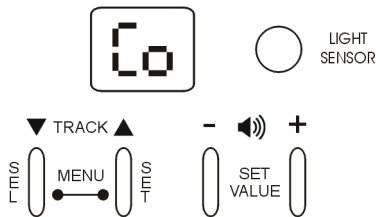
EP - Pause time

- With the display on, press the SEL+SET keys simultaneously for at least 2 seconds, to enter the SETUP MENU. If the device is in power saving mode, press any key to turn on the display.

- Press the SEL button repeatedly until the LP symbol appears on the display.



- Press the SET button to set the PAUSE TIME. Press the "+" button to increase the pause time or the "-" button to decrease the pause time. The factory-set pause time is 1 minute. (01 - 02 - 03 - 04 - 05 indicate the time expressed in tens of seconds) - Es. 04 indicate 40 sec. (1 - 2 - 3 - 4... indicate the time expressed in minutes). The pause time can be varied as needed from CONTINUOUS to a maximum of 30 minutes
- To set the CONTINUOUS function, press the Speaker button until the Co symbol appears on the display.



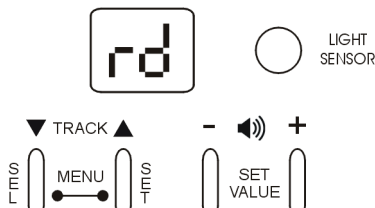
- Press the SET button to confirm.
- To exit the menu, press the SEL button repeatedly until the EH (exit) symbol appears on the display. Press the SET button to confirm or wait until the repeller returns automatically to the track that was playing after 10 seconds.

rd - Random

The random function, when activated, is used to randomly vary the operating and pause time set for the call selected by the user. Individual values for LF and LP vary by a maximum of 50%. For example, if the value LF is set to 30 seconds, the time of the call cannot be less than 15 seconds, the 50% variation, but it could be for a period of 20 or 25

seconds. In this way, by altering both operation time and pause time, you achieve combinations that do not allow the pest to get used to the alarms.

1. With the display on, press the SEL+SET keys simultaneously for at least 2 seconds, to enter the SETUP MENU. If the device is in power saving mode, press any key to turn on the display.
2. Press the SEL button repeatedly until the **rd** symbol appears on the display.



3. Press the SET button. Press the "+" button to set the value of "1" to enable the random function. Press the "-" button to set the value of "0" to disable the random function.
4. Press the SET button to confirm.
5. To exit the menu, press the SEL button repeatedly until the **EH** (exit) symbol appears on the display. Press the SET button to confirm or wait until the repeller returns automatically to the track that was playing after 10 seconds.

LS - Light Sense ADJ

The light sensor has been factory set to a default of 05 for best use in most light conditions. Light sensitivity can be increased or decreased from a minimum of 01 to a maximum of 10 in order to turn the device on or off earlier or later at dawn and at dusk.

The configuration of the sensitivity of the sensor changes depending on the use of the "day" or "night" mode. The following table shows the behaviour of the device according to the settable functions.



Maximum value 10. Maximum light sensitivity.

“Day” mode: It anticipates the start-up in the morning and delays the shut-down during night.

“Night” mode: It delays the evening start-up and anticipates the shut-down in the morning.



Value 5. Average light sensitivity.

Factory setting, which is suited for most light conditions.

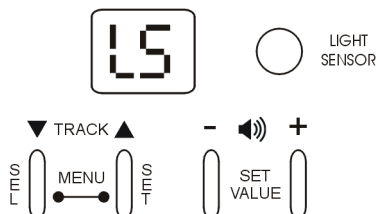


Minimum value 1. Minimum light sensitivity.

“Day” mode: It delays the start-up in the morning and anticipates the shut-down during night.

“Night” mode: It anticipates the evening start-up and delays the shut-down in the morning.

1. With the display on, press the SEL+SET keys simultaneously for at least 2 seconds, to enter the SETUP MENU. If the device is in power saving mode, press any key to turn on the display.
2. Press the SEL button repeatedly until the **LS** symbol appears on the display.



3. Press the SET button. Press the “-/+” buttons to set the value from 0 to 10.
4. Press the SET button to confirm.
5. To exit the menu, press the SEL button repeatedly until the **EH** (exit) symbol appears on the display. Press the SET button to confirm or wait until the repeller returns automatically to the track that was playing after 10 seconds.

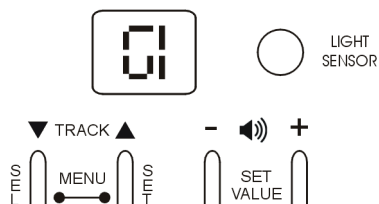
☰ - Day/Night/Cont

The repeller is factory set to repel pest birds during daylight hours from dawn to dusk. When the device is inactive at night, the ☰ symbol will show on the display.

In the “night” mode, however, the device is active during the night time hours from dusk to dawn. During the day, when the device is inactive, the display shows “☰”.

For uninterrupted operation during all hours of the day set the “continuous” mode.

1. With the display on, press the SEL+SET keys simultaneously for at least 2 seconds, to enter the SETUP MENU. If the device is in power saving mode, press any key to turn on the display.
2. Press the SEL button repeatedly until the ☰ symbol appears on the display.
3. Press the SET button. Press the button “-/+” and set the value ☰ for operation only during daylight hours, ☰ for operation only during the night hours and ☰ for continuous operation.



4. Press the SET button to confirm.
5. To exit the menu, press the SEL button repeatedly until the EH (exit) symbol appears on the display. Press the SET button to confirm or wait until the repeller returns automatically to the track that was playing after 10 seconds.

SP - Speakers Sel

While playing songs, use this menu to select and enable speakers. The three options are: only the internal speaker, only an external speaker or both speakers at the same time.

1. With the display on, press the SEL+SET keys simultaneously for at least 2 seconds, to enter the SETUP MENU. If the device is in power saving mode, press any key to turn on the display.
2. Press the SEL button repeatedly until the SP symbol appears on the display.
3. Press the SET button. Input the value I to enable the internal speaker only. Input the value E to enable the external speaker only. Input the value EI to enable both speakers. Press the “-/” buttons to set the desired value.



Value I enables only the internal speaker



Value E enables only the external speaker.



Value EI enables both speakers.

4. Press the SET button to confirm.
5. To exit the menu, press the SEL button repeatedly until the EH (exit) symbol appears on the display. Press the SET button to confirm or wait until the repeller returns automatically to the track that was playing after 10 seconds.

dL - Display ADJ

Use this setting to change the display light brightness from a minimum level of 1 to a maximum level of 9.

1. With the display on, press the SEL+SET keys simultaneously for at least 2 seconds, to enter the SETUP MENU. If the device is in power saving mode, press any key to turn on the display.

2. Press the SEL button repeatedly until the dL symbol appears on the display.
3. Press the SET button. Press the “-/” buttons to set the value from 0 (minimum level) to 99 (maximum level).
4. Press the SET button to confirm.
5. To exit the menu, press the SEL button repeatedly until the EH (exit) symbol appears on the display. Press the SET button to confirm or wait until the repeller returns automatically to the track that was playing after 10 seconds.

EH - EXIT

Use the EH symbol to return to the main menu.

1. Press the SEL button until the EH symbol appears on the display.
2. Press the SET button to confirm.

Factory data reset

Use the factory data reset function to restore BIRDSTOP BS-20L to its original manufacturer settings.

Press the “SEL” and “+” buttons at the same time for at least 3 seconds. The number “ 88 ” will appear on the display for a few seconds to confirm the reset.

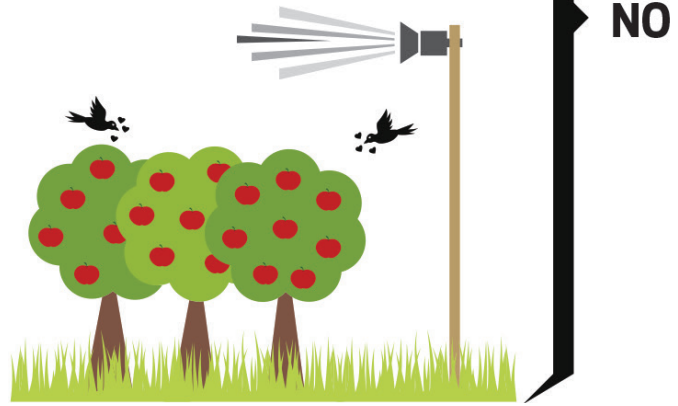
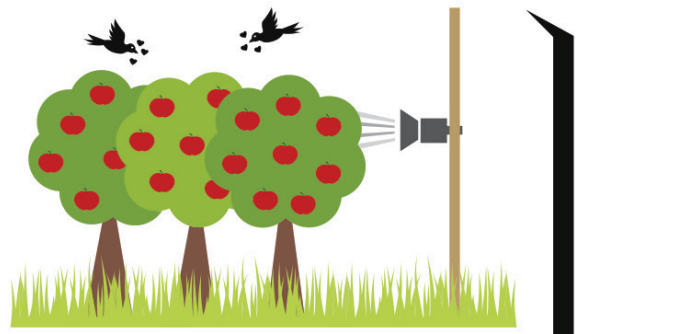
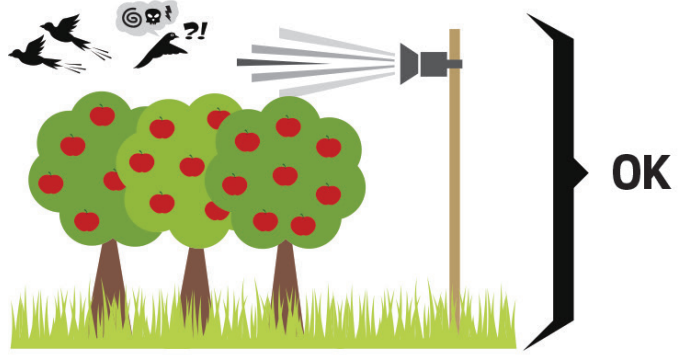
Advice for powering the device

- If a battery is used, a good capacity (minimum 7 amps) is recommended.
- If you do not use a solar panel, make sure you have a spare battery and a battery charger so that you can exchange the batteries in use. This ensures continuous and prolonged use of the device.
- Do not leave the cables on the ground to prevent them from being damaged or stood on and to prevent people from tripping over.
- Do not operate the device in the presence of a damaged power cord.
- If you need an extension, use a cable with nominal characteristics equal to or higher than the ones required by the device.
- When disconnecting or connecting the power cord, use the plug and do not pull the cord.

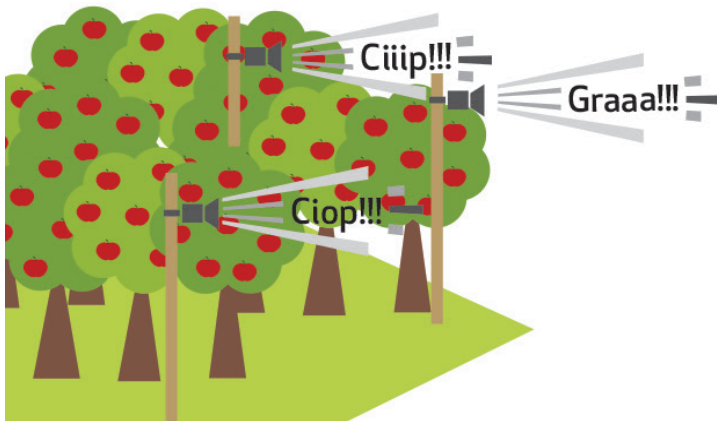
Advice on preparation for installation

- Pay attention to bird habits and their reactions. Check the flight paths and adjust the speaker positions so that the field of operation of the device is directed to counteract the usual paths taken by the pest.

- The speakers should be about 1 metre above the tops of the crops. If placed lower, the sound is absorbed by the leaves or physical obstacles present in the device's airflow. If they are positioned too high, the sound intensity will go above the crop, hence not providing optimal protection.



- Once installed, start the BS-20L repeller at a volume between 13 and 14. This ensures stress and disturbance to the birds.
- Modify the device configuration and frequently check the status of the power unit so as to continually disturb the birds.
- Always use a very high volume. If there are populated areas or areas of continuous presence of people, move the speakers within the cultivated area or move the speakers so that the sound does not point towards these areas. It is recommended that you only move the speakers and do not lower the volume or you will not be able to achieve good results.
- Make sure the system is not OFF during critical times.
- If you are using more than one BS-20L unit, it is advisable to overlap the areas covered by the speakers and use different sounds so that the birds are disturbed even more.

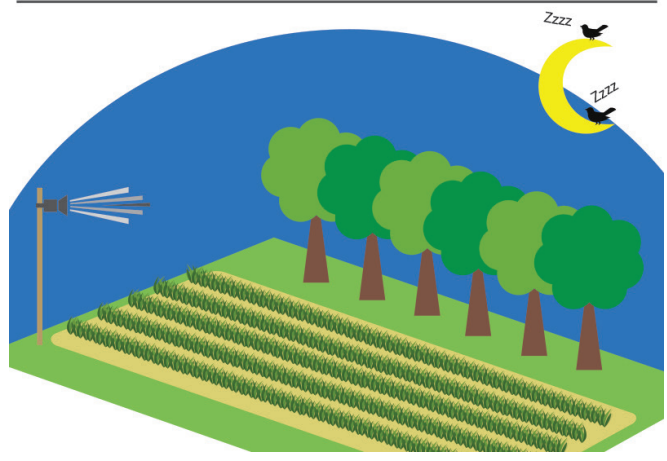
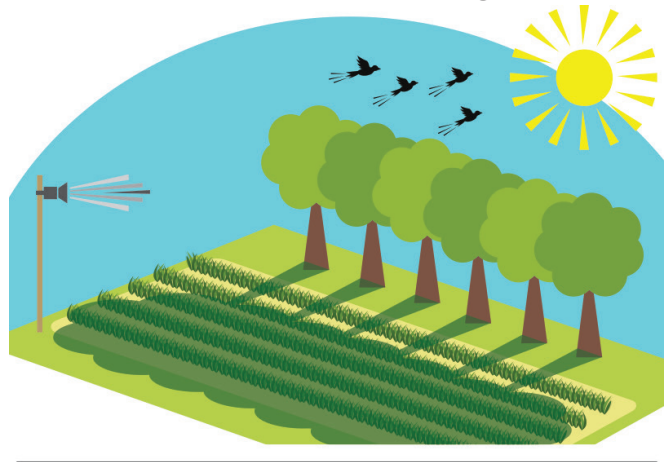


- Keep insects away from the device. Insects may nest in the unit as it is dry and sheltered. Tie a rag around the pole and sprinkle it with oil along with an insect repellent. Insects will not cross this barrier.
- Study the reactions of different species of birds with the sounds loaded on your device to understand what can be more effective and use them sparingly only during important periods when the threat of the pest is at its peak.

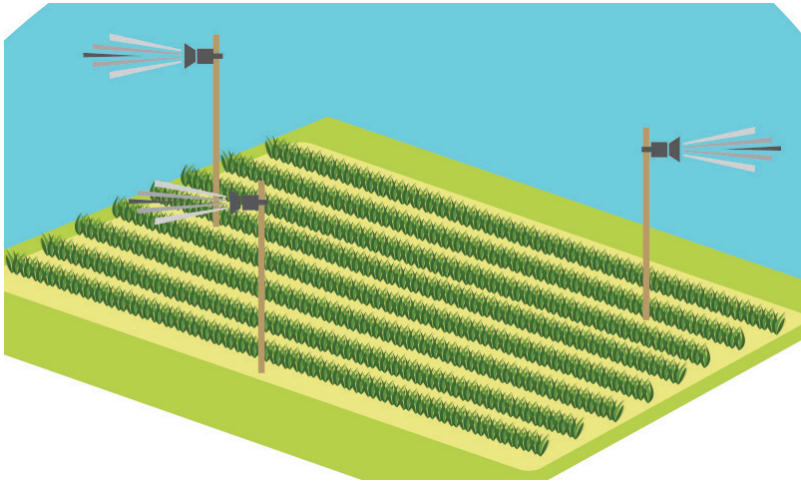
- During periods of minimal presence, use the BS-20L device at intervals varying the distress calls of various species.

Advice on operation in the Countryside, Vineyards and Areas with crops growing

- If the area with crops is surrounded by the shade of trees, the sound must remain in CONTINUOUS mode for the first week. This will prevent the birds from roosting in them and they will have to sleep much further away. After the first week, you can change the configuration from continuous to only during the DAY.



- Remember that most birds approach the outside perimeter of an area of crops and use the trees to nest, hide, protect and observe. Place the speakers slightly within the crop boundary and point them TOWARDS THE OUTSIDE whenever possible.



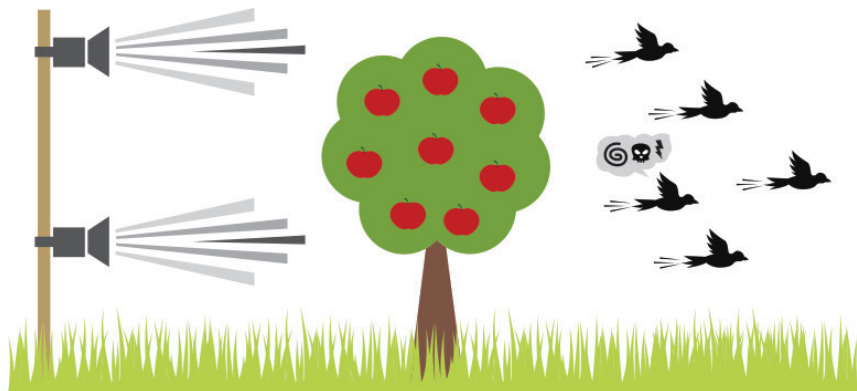
- The system must be moved regularly, avoid leaving it in the same place for too long.

Every living creature will do anything to get food. At the end of the summer, many young birds born during this season are already able to look for food on their own. Most of them will starve during the winter. In some cases, the crops are a great opportunity for “easy” food. This is the crucial time to protect the crop. In this situation, it may be useful to intensify the BS-20L system by using it more, regularly changing the sounds or by moving a mobile unit (if available) to new positions. **Remember that the BS-20L repeller is a device that requires commitment to get the best result.**

Normally it is not enough just to install it at the beginning of the season.

- Never let the batter go flat! Once the birds arrive at the crops and have a good feed, it is a tough battle to get rid of them. Knowing that there is food means they will not go away easily.

- Make sure the DAY, NIGHT/CONTINUOUS setting is the desired one.
- In areas of crops with tall trees (apples, cherries, pears, etc.) it is possible that the birds perch underneath the tops and avoid the strongest sound. In this case additional speakers may be needed under the tops.



- It is very important to install the repeller before the fruit ripens. We recommend that you install it 2 weeks before you envisage that birds may become a problem. **Feeding habits are difficult to change, it is better stop them developing.**

Advice on operation for residential use to protect homes, photovoltaic panels and roofs.

The BS-20L repeller is also effective for the protection of roofs, photovoltaic systems, balconies, monuments, fountains and, in general, all those urban areas that are frequented by humans, which need protection from pest birds such as pigeons, seagulls, sparrows, etc.

i It is important to install the repeller only after the has been cleared

This means **removing all the nests** present in the area to be protected. This is a fundamental step because resident birds, such as pigeons, will never abandon the place where they live. Also, when possible, **eliminate any source of food**. Creating discomfort by breaking the habit of the birds to be eliminated will make the use of the repeller much more effective over time. The device should always be installed as close as possible to the place where the largest number of birds are found feeding or roosting. It is very important to try to scare as many birds from the very beginning.

i Before proceeding with the installation, find out about applicable council regulations in order to use the device in line with the urban setting.

Difference between electronic and natural sounds of the BS-20L chip

It is practically impossible to eliminate 100% of birds. Electronic control of birds is aimed at deterring the majority of them at a much lower cost than other methods. To achieve greater effectiveness with the BS-20L acoustic repeller, it is necessary to use the distress and alarm sounds in moderation, since excessive use may make the birds get used to the sounds, and therefore ignore them. When the birds hear the cry of a bird of prey followed by a distress call from a bird of the same species, they will flee for their life.

Sometimes the distress call of an unrelated species may be effective against a bird of its own species. This is called a “leader species”.

In some situations and places, certain natural sounds work wonderfully by driving away, for example, seagulls. In other parts of the country, perhaps due to the different local experiences, seagulls react better to other natural sounds. **You have to try different sounds to find the one best suited to the area.**

Maintenance

- Keep the battery terminals clean (avoid voltage drops).
- Check that the connection to the cable is suitable.
- It is recommended to store the complete device in a sheltered place when not used to prevent insects from nesting inside while the repeller is not in use.

Technical specification

- BIRDSTOP BS-20L repeller.
- 30-watt internal speaker.
- 3.5 mono jack for external speaker (up to 30 watts).
- Active speaker selection (INT-INT+EXT-EXT).
- Memory capacity for 10 calls.
- Playing/editing the customised List.
- Number of pre-set programs depending on the list chosen by the user at the time of purchase.
- Customisation of running time and pause time.
- Random function with random times.
- LDR light sensor.
- Light sensor sensitivity adjustment.
- Day only, night only or continuous operation.
- Display brightness adjustment.
- 12 Volts external power supply.
- DC power supply 5.5 x 2.1 mm.
- Dimensions: mm 70x70x45 mm.
- Weight: 265 gr.

Warranty

Products are covered by warranty for two years as provided for by law. MultiSound operates under article 1519-bis and any subsequent articles of Italian Legislative Decree 24 dated 2 February 2002. In any case, all guarantees offered directly by the manufacturer remain valid. The warranty only covers the product for factory defects and excludes any damages caused by accident, negligence or improper device use.

Message to the user

BS-20L is not perfect. If you notice half a dozen birds, we recommend comparing that with the hundreds you would encounter if you did not use the repeller.

Remember that the BS-20L system is a bird control system.

Effective results depend on the knowledge of the local environment and the attention that you will dedicate to the system. You need to change the sounds and move the elements every now and then to prevent the birds from getting used to it.

If there are few alternative sources of food in the area, there will be more pressure from the birds in a single area. **In some situations of extreme drought or other adverse conditions, the pressure on birds can be so great that their survival instinct may override their fear of the sounds emitted by the repeller. In such extreme cases, it is recommended to combine the action of the BS-20L with human intervention.**

Informations relatives à la documentation

Nous vous invitons à lire avec attention ce manuel avant l'installation, l'utilisation et l'entretien du dispositif.

Cette documentation doit être conservée dans un lieu sûr pour permettre sa conservation et sa consultation et elle doit être considérée comme faisant partie intégrante du produit et remise avec lui en cas de vente.

Le manuel doit être maintenu dans des bonnes conditions ; en cas de perte ou de détérioration, demander une copie au producteur.

Les illustrations contenues dans ce manuel ont uniquement un but informatif et n'engagent en rien. Le fabricant se réserve le droit d'effectuer des modifications concernant ce qui est contenu dans ce manuel sans notification préalable.

Les spécifications du dispositif sont sujettes à des modifications sans notification préalable en raison de l'amélioration et du perfectionnement constants. Cette documentation pourrait donc présenter de légères différences en ce qui concerne les caractéristiques du produit.

Pour ce qui est de la compréhension des contenus liés à ce document, la langue source en italien fait foi.

Sommaire

Informations relatives à la documentation.....	56
Introduction	58
Informations générales.....	58
Dotation et accessoires spéciaux	59
Installation.....	60
Mise en marche/arrêt	60
Définition des touches	61
Définition des symboles sur l'écran.....	62
Sélection des chants	63
Réglage du volume.....	64
Reproduction/modification de la Liste personnalisée.....	64
Menu des programmations	64
ⓧF - Play time (temps fonctionnement)	64
ⓧP - Time pause (temps de pause).....	65
rd - Random (temps aléatoire)	66
LS - Light Sense ADJ (sensibilité capteur lumière)	67
dS - Day/Night/Cont (fonctionnement jour/nuit/continu)	69
SP - Speakers Sel (Sélection haut-parleur)	70
dL - Display ADJ (Eclairage écran).....	70
EH - EXIT (Sortie).....	71
Reset - Réinitialisation programmations d'usine	71
Conseils pour l'alimentation du dispositif.....	72
Conseils pour la préparation de l'installation.....	72
Conseils sur le fonctionnement dans les Campagnes, Vignobles, Récoltes	75
Conseils sur le fonctionnement usage civil pour protéger des maisons, des panneaux photovoltaïques et des toits.....	77
Différence entre sons électroniques et naturels de la puce BS-20L	78
Entretien.....	79
Détails techniques.....	79
Garantie.....	80
Message à l'utilisateur	80

Introduction

BS-20L propose une solution efficace pour éloigner les oiseaux nuisibles dans des milieux comme : entreprises agricoles, campagnes, vignobles, aéroports, ports, parcs photovoltaïques et entreprises privées, etc.

BS-20L est un produit respectueux de l'environnement et qui n'endommage d'aucune façon les oiseaux. La dissuasion acoustique à l'égard des oiseaux est une méthode efficace pour créer du stress et éloigner les oiseaux nuisibles de tous les lieux qui ont besoin de protection comme élevages de bétail, aires cultivées à fruits, légumes, vignes, oliviers, places, balcons et tous les lieux en général où les nuisibles pourraient causer des dommages ou troubles graves. Afin d'obtenir le meilleur résultat, on a introduit des chants, typiques pour chaque espèce, d'angoisse et d'alarme avec lesquels on obtient d'excellents résultats. La reproduction du chant suit des temps aléatoires afin de diminuer la probabilité que les oiseaux ne puissent s'habituer. Ce document fournira des informations utiles sur l'installation, l'entretien et l'utilisation optimale de BS-20L afin d'obtenir les meilleurs résultats. Le contrôle et la gestion active du BIRDSTOP BS-20L et la connaissance des habitudes des volatiles sont les conditions pour obtenir des résultats durables dans le temps.

Informations générales

Installer et utiliser la machine en suivant les réglementations locales en vigueur. BS-20L est un dispositif de dissuasion acoustique et pour cette raison, sa caractéristique principale peut causer des gênes sur des personnes à proximité si utilisé durant les heures nocturnes ou de repos.

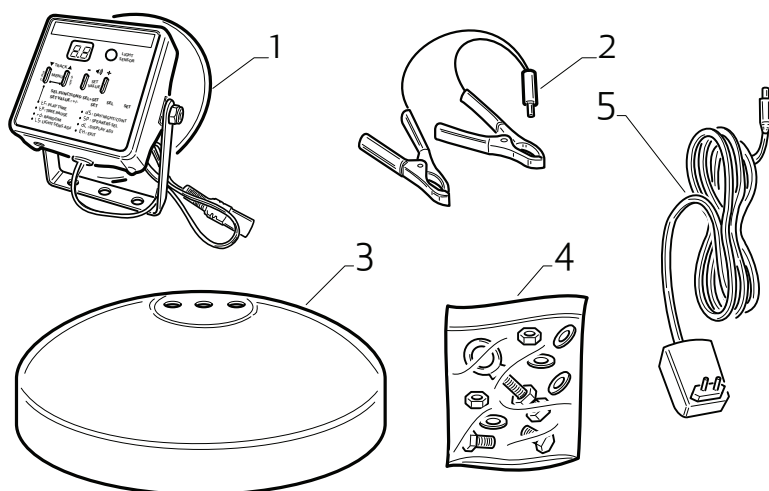


Suivre les indications fournies dans le manuel pour une utilisation correcte.

Dotation et accessoires spéciaux

A l'intérieur de l'emballage de BS-20L se trouvent les composants suivants :

- Dispositif de dissuasion acoustique BS-20L.
- Câble d'alimentation avec bornes pour raccord batterie 12V.
- Protection du dispositif.
- Kit de boulons pour le montage de la protection et pour l'installation du dispositif.
- Alimentation 12 V, 1 A (y compris dans la fourniture BS-20L A).



Le fabricant met à la disposition du client des accessoires spéciaux qui permettent de compléter l'installation en utilisant des produits de qualité.

- Diffuseur sonore mod. 90-MP – AL-05 : un poids contenu et des dimensions réduites font de ce diffuseur un accessoire extrêmement polyvalent. Diffuseur sonore externe adapté à un usage civil pour la protection des toits, panneaux solaires, balcons, etc.

- Diffuseur sonore mod. HP – AL-06 : diffuseur sonore directionnel avec aimant à néodyme avec puissance jusqu'à 50 watts, adapté pour un usage agricole pour protéger de grandes dimensions de terrain. Ce diffuseur sonore permet de pouvoir échanger les diffuseurs. Le petit cône permet de répandre le son de façon à couvrir une zone circulaire. Le grand cône directionnel pour répandre le son à une grande distance.
- Câble de rallonge pour haut-parleurs longueur 10m.

Installation

Utiliser le tirant à œillet, présent dans la fourniture, pour positionner le dispositif BS-20L dans un lieu facilement accessible et protégé des intempéries. Ne pas l'installer au sol pour éviter qu'il ne soit endommagé pour piétinement ou écrasement.

BS-20L est un dispositif non imperméable ; installer la protection fournie de façon à ce qu'il soit protégé contre le contact avec de l'eau. Si cela ne devait pas être possible pour des exigences d'installation, s'assurer de protéger le dispositif avec d'autres moyens adaptés pour protéger l'objet.

Mise en marche/arrêt

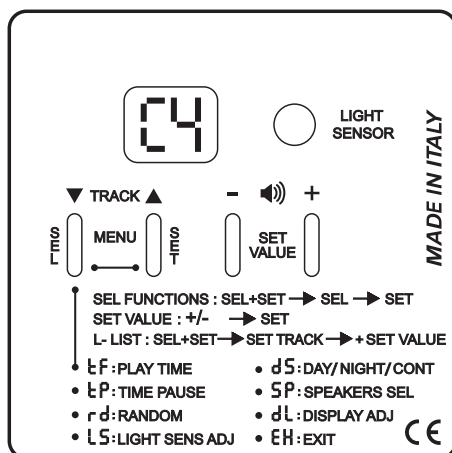
Avant de procéder à la mise en marche du dispositif BS-20L, se munir d'une batterie externe de 12V, non fournie, brancher les bornes en respectant la polarité correcte (Rouge = + Positif, Noir = - Négatif). Ensuite, brancher l'autre bout du câble au connecteur femelle du dispositif.

Pour la version BS-20L A, connecter l'alimentateur 12 V à la prise du dispositif et se connecter au réseau électrique.

Le dispositif BS-20L commencera à fonctionner au moment du branchement à la source d'alimentation. Pour l'arrêter, il suffit de débrancher les bornes de la batterie ou de débrancher la fiche de la prise de courant.

i

L'appareil BIRDSTOP BS-20L est protégé contre l'inversion de polarité. Afin de prévenir des dommages et/ou des pertes de données de la mémoire, on conseille d'éteindre le dispositif de dissuasion comme décrit ci-dessus, puis de débrancher les bornes de la batterie ou de débrancher la fiche de la prise de courant.



Définition des touches

Touche	Description
▲	Sélection piste successive
▼	Sélection piste précédente
+🔊	Augmente volume
-🔊	Diminuer volume
SEL	Sélection fonction
SET	Confirme programmation
+/- SET	Change valeur programmation

Définition des symboles sur l'écran

Symbole	Description
ⓧ	Temps de fonctionnement
ⓧ	Temps de pause
rd	Temps aléatoire
LS	Réglage sensibilité lumière
dS	Jour/Nuit/Continu
SP	Sélection haut-parleur actif
dL	Réglage luminosité écran
EH	Sortie du menu

Symbole	Description
-	Segment central de gauche clignotant indique pause
0	Segment de gauche éclairé à rotation indique fonctionnement normal
C8	C1, C2, C3,... numéro piste
P1	P1, P2, P3,... numéro programme
no	Nuit
0-1	Désactive / Active
01	Jour
00	Continue
I	Active uniquement le haut-parleur interne
E	Active uniquement le haut-parleur externe
EI	Active les deux haut-parleurs, interne et externe
L	Active la reproduction de la séquence personnalisée

Sélection des chants

Le dispositif de dissuasion compte en son sein 10 chants et un nombre de programmes préprogrammés qui varient suivant la liste de sons ou alarmes, choisie au moment de l'achat. Sur le côté supérieur de BS-20L est placé un autocollant qui contient la liste spécifique des chants et programmes préchargés.

La sélection du chant ou du programme à reproduire se fait en pressant les touches flèche (▼TRACK▲). L'écran affiche le numéro piste correspondant précédé de la lettre (C = chant ou P = programme).

Au bout de 20 sec. d'inactivité, le dispositif de dissuasion éteint l'écran et entre en modalité d'économie d'énergie. Seul un segment de l'écran de gauche reste allumé qui signale la reproduction normale en rotation. Quand l'appareil entre en TIME PAUSE (temps de pause), le segment central gauche de l'écran clignote.

Pour tous les chants présents (C1 - C2 - C3 etc.) introduits à l'intérieur du dispositif de dissuasion, le temps de fonctionnement programmé par l'usine est de 30 sec., tandis que le temps de pause est de 1 min. Ces programmations peuvent être facilement personnalisées en fonction de ses exigences suivant les passages décrits dans les paragraphes C F - PLAY TIME, C P - TIME PAUSE et R d - RANDOM.

Les programmes préchargés sur le dispositif (P1 - P2 - P3 etc.) ont été réalisés par l'étude sur le terrain et par l'expérience du fabricant.

Le nombre et l'utilisation des sons varient en fonction de la liste que l'utilisateur choisira, en fonction de ses besoins spécifiques ou de ses nécessités.

Certains programmes ont été générés en introduisant différentes typologies de sons ou chants au sein d'une sélection unique. Le changement soudain des sons, dans une période de temps limité, a une grande influence sur les nuisibles, les dissuade et les éloigne.

i | Les programmes présents sont des chants optimisés avec des temps préprogrammés, et non modifiables, créés spécialement pour éloigner des nuisibles spécifiques.

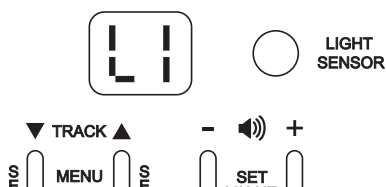
Réglage du volume

L'indication du niveau de volume programmé est visualisé sur l'écran de droite (00 Min - 15 Max). Le réglage du volume se fait par le biais des touches "- 🔊 +". Presser la touche "+" pour augmenter le volume, presser la touche "-" pour diminuer le volume.

Reproduction/modification de la Liste personnalisée

La fonction liste permet de créer une séquence personnalisée qui varie d'un minimum de 2 chants à un maximum de 5.

1. Appuyer sur les touches Track ▲ ou ▼ jusqu'à ce que la lettre « L* » s'affiche à l'écran. Si le dispositif est en phase d'économie d'énergie, presser une touche quelconque pour allumer l'écran.



2. Appuyer simultanément sur les touches SEL+SET pendant au moins 2 secondes pour entrer en mode de modification de la Liste.
3. Appuyer sur les touches Track ▲ ou ▼ pour sélectionner le chant à ajouter à la liste.
4. Appuyer sur la touche «+» pour confirmer.
5. Répéter l'opération à partir du point 3 pour ajouter d'autres chants à la liste personnalisée.
6. La sélection des chants achevée, après quelques secondes, la reproduction de liste commence.

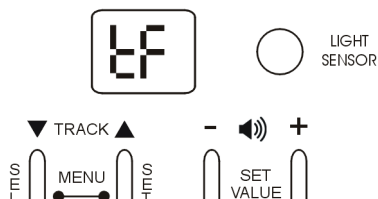
Menu des programmations

LF – Play time (temps fonctionnement)

1. Avec l'écran allumé, presser simultanément les touches SEL+SET, au moins 2 secondes, pour entrer dans le MENU PROGRAMMATIONS.

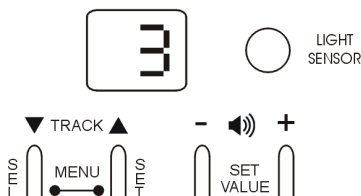
Si le dispositif est en phase d'économie d'énergie, presser une touche quelconque pour allumer l'écran.

- Presser plusieurs fois la touche SEL jusqu'à visualiser sur l'écran la rubrique LF .



- Presser la touche SET pour pouvoir programmer le TEMPS DE FONCTIONNEMENT. Presser la touche "+" pour augmenter le temps de fonctionnement. Presser la touche "-" pour diminuer le temps de fonctionnement. Le temps de fonctionnement programmé par l'usine est de 30 secondes. (01 - 02 - 03 - 04 - 05 indiquent le temps exprimé en dixièmes de secondes) - Ex. 04 indique 40 sec.

(1 - 2 - 3 - 4... et ainsi de suite indiquent le temps exprimé en minutes) - Le temps de fonctionnement peut être modifié à discrétion d'un MIN de 10 sec. à un MAX de 20 min.



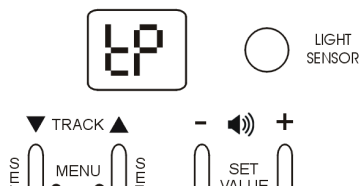
- Presser SET pour confirmer le temps de fonctionnement programmé.
- Presser plusieurs fois la touche SEL jusqu'à visualiser, sur l'écran, la rubrique EH (exit) et presser la touche SET pour confirmer ou attendre que le dispositif de dissuasion revienne automatiquement à la piste reproduite au bout de 10 sec.

LF - Time pause (temps de pause)

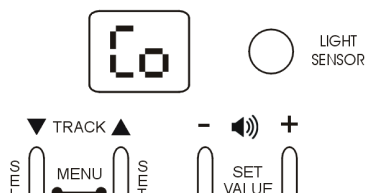
- Avec l'écran allumé, presser simultanément les touches SEL+SET, au moins 2 secondes, pour entrer dans le MENU PROGRAMMATIONS.

Si le dispositif est en phase d'économie d'énergie, presser une touche quelconque pour allumer l'écran.

- Presser plusieurs fois la touche SEL jusqu'à visualiser sur l'écran la rubrique ξP .



- Presser la touche SET pour pouvoir programmer le TEMPS DE PAUSE. Presser la touche "+" pour augmenter le temps de pause. Presser la touche "-" pour diminuer le temps de pause. Le temps de pause programmé par l'usine est de 1 minute. (01 - 02 - 03 - 04 - 05 indiquent le temps exprimé en dixièmes de secondes) - Ex. 04 indique 40 sec. (1 - 2 - 3 - 4... et ainsi de suite indiquent le temps exprimé en minutes) - Le temps de pause peut être modifié à discrétion d'un CONITINU à un MAX de 30 min.
- Pour pouvoir programmer un fonctionnement continu, presser la touche \rightarrow jusqu'à visualiser l'inscription $\xi \alpha$ sur l'écran.



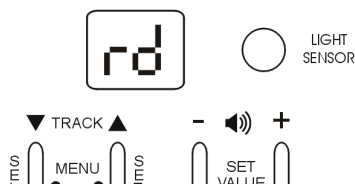
- Presser SET pour confirmer la durée de fonctionnement.
- Presser plusieurs fois la touche SEL jusqu'à visualiser, sur l'écran, la rubrique ξH (exit) et presser la touche SET pour confirmer ou attendre que le dispositif de dissuasion revienne automatiquement à la piste reproduite au bout de 10 sec.

$r d$ - Random (temps aléatoire)

La fonction random, quand active, sert à modifier de façon aléatoire le temps de fonctionnement et de pause programmé pour le chant sélectionné par l'utilisateur. Les valeurs individuelles pour ξF e ξP peuvent varier au maximum de 50%. Exemple, si la valeur ξF est programmée

sur 30 secondes, le temps du chant ne pourra pas être inférieur à 15 secondes, 50%, mais il pourrait avoir une durée de 20 ou 25 secondes. De cette façon, si on agit aussi bien sur le temps de fonctionnement que sur le temps de pause, on crée des combinaisons qui ne permettent pas au nuisible de s'habituer aux alarmes.

1. Avec l'écran allumé, presser simultanément les touches SEL+SET, au moins 2 secondes, pour entrer dans le MENU PROGRAMMATIONS. Si le dispositif est en phase d'économie d'énergie, presser une touche quelconque pour allumer l'écran.
2. Presser plusieurs fois la touche SEL jusqu'à visualiser sur l'écran la rubrique rd.



3. Presser la touche SET. Presser la touche "+" et programmer la valeur "1" pour activer la fonction random. Programme la valeur "0" pour désactiver la fonction random.
4. Presser SET pour confirmer.
5. Presser plusieurs fois la touche SEL jusqu'à visualiser, sur l'écran, la rubrique EH (exit) et presser la touche SET pour confirmer ou attendre que le dispositif de dissuasion revienne automatiquement à la piste reproduite au bout de 10 sec.

LS - Light Sense ADJ (sensibilité capteur lumière)

Le capteur de lumière (Light sensor) est déjà programmé par l'usine (05 = default) pour une utilisation qui s'adapte à la plus grande partie des utilisations.

Mais il est possible d'augmenter/diminuer (01 = MIN - 05 = MAX) la sensibilité lumière de façon anticipée et de reporter la mise en marche/arrêt à l'aube et au coucher de soleil.

La configuration de la sensibilité du capteur change en fonction de l'utilisation du mode «jour» ou «nuit». Dans le tableau suivant, on visualise le comportement du dispositif suivant les fonctions programmables.



Valeur max 10. Sensibilité maximale

Mode "Jour" : Anticipe la mise en marche le matin et reporte l'arrêt du soir

Mode «Nuit» : Reporte la mise en marche le soir et anticipe l'arrêt le matin.



Valeur 5. Equilibré

Programmation d'usine adaptée à la plus grande partie des conditions de lumière

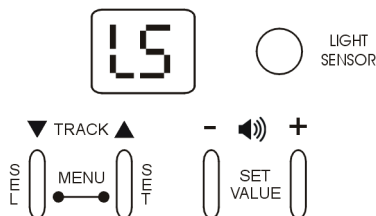


Valeur 1. Sensibilité minimale

Mode "Jour" : Reporte la mise en marche le matin et anticipe l'arrêt du soir

Mode «Nuit» : Anticipe la mise en marche le soir et reporte l'arrêt le matin.

1. Avec l'écran allumé, presser simultanément les touches SEL+SET, au moins 2 secondes, pour entrer dans le MENU PROGRAMMATIONS. Si le dispositif est en phase d'économie d'énergie, presser une touche quelconque pour allumer l'écran.
2. Presser plusieurs fois la touche SEL jusqu'à visualiser sur l'écran la rubrique LS.



3. Presser la touche SET. Presser la touche "-/+ " et programmer une valeur de 0-10.
4. Presser SET pour confirmer.
5. Presser plusieurs fois la touche SEL jusqu'à visualiser, sur l'écran, la rubrique EH (exit) et presser la touche SET pour confirmer ou attendre que le dispositif de dissuasion revienne automatiquement à la piste reproduite au bout de 10 sec.

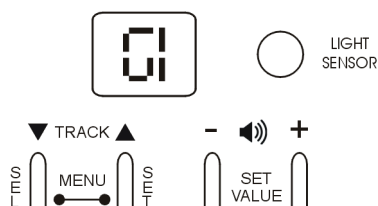
☼ - Day/Night/Cont (fonctionnement jour/nuit/continu)

Le dispositif de dissuasion est programmé par l'usine pour l'éloignement des nuisibles durant les heures de jour de l'aube au coucher de soleil. Durant la nuit, au cours des heures d'inactivité du dispositif, l'écran affiche "no".

Dans le mode «nuit» en revanche, le dispositif est actif durant les heures nocturnes du coucher de soleil à l'aube. Durant le jour, au cours des heures d'inactivité du dispositif, on visualise sur l'écran "☼".

Pour un fonctionnement ininterrompu durant toutes les heures du jour, programmer le mode «continu».

1. Avec l'écran allumé, presser simultanément les touches SEL+SET, au moins 2 secondes, pour entrer dans le MENU PROGRAMMATIONS. Si le dispositif est en phase d'économie d'énergie, presser une touche quelconque pour allumer l'écran.
2. Presser plusieurs fois la touche SEL jusqu'à visualiser sur l'écran la rubrique ☼.
3. Presser la touche SET. Presser la touche "-/+ " et Programmer la valeur ☼ pour le fonctionnement uniquement durant les heures du jour, no pour le fonctionnement uniquement durant les heures de nuit ☼☼ pour un fonctionnement continu.



4. Presser SET pour confirmer.
5. Presser plusieurs fois la touche SEL jusqu'à visualiser, sur l'écran, la rubrique EH (exit) et presser la touche SET pour confirmer ou attendre que le dispositif de dissuasion revienne automatiquement à la piste reproduite au bout de 10 sec.

SP - Speakers Sel (Sélection haut-parleur)

Par le biais de ce menu, il est possible de décider, durant la reproduction, quel haut-parleur doit fonctionner. On peut programmer uniquement le haut-parleur interne, uniquement celui externe en excluant l'unité interne ou le fonctionnement des deux au même moment.

1. Avec l'écran allumé, presser simultanément les touches SEL+SET, au moins 2 secondes, pour entrer dans le MENU PROGRAMMATIONS. Si le dispositif est en phase d'économie d'énergie, presser une touche quelconque pour allumer l'écran.
2. Presser plusieurs fois la touche SEL jusqu'à visualiser sur l'écran la rubrique SP.
3. Presser la touche SET. Programmer la valeur I pour activer uniquement l'unité interne. Programmer la valeur E pour activer uniquement l'unité externe. Programmer la valeur EI pour activer les deux haut-parleurs. Presser la touche "-/+ " pour programmer la valeur désirée.



Valeur I active uniquement le haut-parleur interne



Valeur E active uniquement le haut-parleur externe



Valeur EI active les deux haut-parleurs externe et interne.

4. Presser SET pour confirmer.
5. Presser plusieurs fois la touche SEL jusqu'à visualiser, sur l'écran, la rubrique EH (exit) et presser la touche SET pour confirmer ou attendre que le dispositif de dissuasion revienne automatiquement à la piste reproduite au bout de 10 sec.

DL - Display ADJ (Eclairage écran)

Cette programmation permet de modifier l'éclairage de l'écran du niveau 1 (min) jusqu'au niveau 9 (max).

1. Avec l'écran allumé, presser simultanément les touches SEL+SET, au moins 2 secondes, pour entrer dans le MENU PROGRAMMATIONS.

Si le dispositif est en phase d'économie d'énergie, presser une touche quelconque pour allumer l'écran.

2. Presser plusieurs fois la touche SEL jusqu'à visualiser sur l'écran la rubrique \mathcal{L} .
3. Presser la touche SET. Programmer une valeur de \mathcal{L} (min luminosité) à \mathcal{L} (max luminosité) en se servant des touches "-/+".
4. Presser SET pour confirmer.
5. Presser plusieurs fois la touche SEL jusqu'à visualiser, sur l'écran, la rubrique \mathcal{H} (exit) et presser la touche SET pour confirmer ou attendre que le dispositif de dissuasion revienne automatiquement à la piste reproduite au bout de 10 sec.

\mathcal{H} - EXIT (Sortie)

Sélectionner \mathcal{H} pour revenir au menu principal

1. Presser plusieurs fois la touche SEL jusqu'à visualiser sur l'écran la rubrique \mathcal{H} .
2. Presser SET pour confirmer.

Reset - Réinitialisation programmations d'usine

Par le biais du menu réinitialisation, on pourra ramener le BIRDSTOP BS-20L aux programmations d'usine.

Presser la touche SEL + touche "+" simultanément pendant au moins 3 secondes. La réinitialisation advenue est confirmée par la visualisation sur l'écran du nombre "88" pendant quelques secondes.

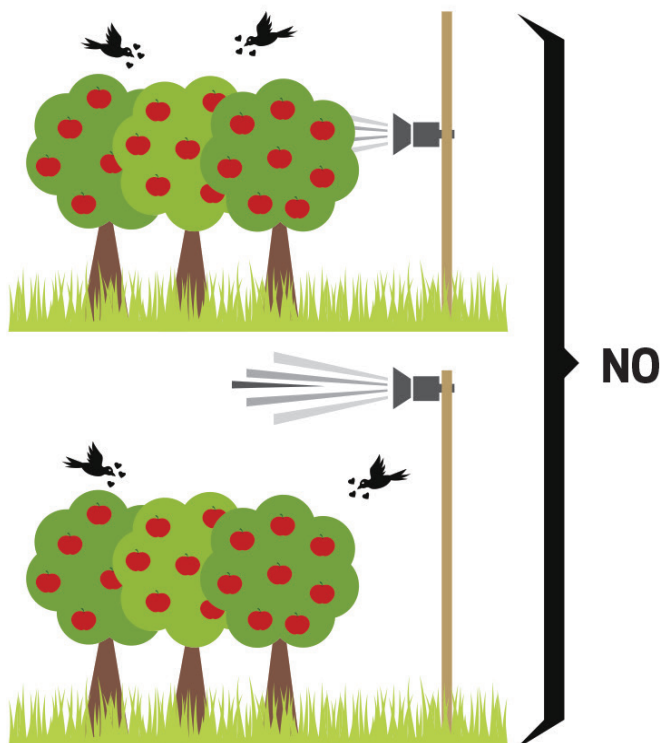
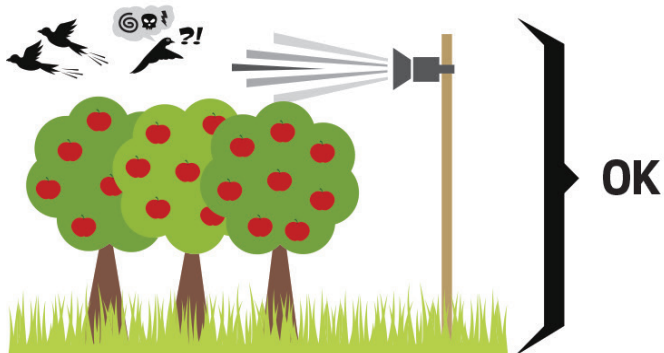
Conseils pour l'alimentation du dispositif

- Si on utilise une batterie, on conseille une bonne capacité (minimum 7 ampères).
- Si on n'utilise pas de panneau solaire, s'assurer d'avoir une batterie de réserve et un chargeur de façon à pouvoir échanger les batteries utilisées. Cela garantit un usage continu et prolongé du dispositif.
- Ne pas laisser les câbles par terre afin d'éviter leur endommagement ou leur piétinement et d'éviter ainsi qu'un obstacle ne puisse se créer pour les personnes.
- Ne pas mettre le dispositif en fonctionnement en présence de câble électrique endommagé.
- Si on a besoin d'une rallonge, utiliser un câble avec des caractéristiques nominales identiques ou supérieures à celles demandées par la machine.
- Si on doit brancher ou débrancher le câble d'alimentation, agir sur la fiche et ne pas tirer sur le câble.

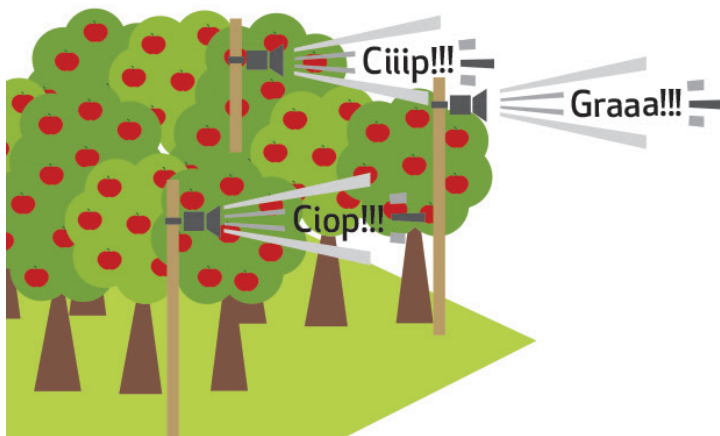
Conseils pour la préparation de l'installation

- Faire attention aux habitudes des oiseaux et à leurs réactions. Contrôler les trajectoires de vol et régler les positions du haut-parleur de façon à ce que la zone d'action du dispositif soit dirigée pour empêcher les parcours habituels des nuisibles.

- Les haut-parleurs devraient être à environ 1 mètre au-dessus des sommets des cultures. Si on se positionne plus bas, le son est absorbé par les feuilles ou par les obstacles physiques présents dans la zone d'action du dispositif. Si on se positionne trop en haut, l'intensité du son ira au-dessus de la récolte et ne permettra pas une protection optimale.



- Dès qu'il est installé, mettre le dispositif de dissuasion BS-20L en fonctionnement à un volume entre 13 et 14. Cela assure le stress et le trouble pour les oiseaux.
- Modifier la configuration du dispositif et vérifier souvent l'état de l'unité de puissance pour perturber constamment les oiseaux.
- Toujours utiliser un volume très élevé. Si des lieux habités ou des zones à présence continue de personnes sont présents dans les parages, déplacer les haut-parleurs à l'intérieur de la zone cultivée ou déplacer les haut-parleurs afin que le son ne soit pas orienté vers ces zones. On conseille d'effectuer uniquement le déplacement des haut-parleurs et ne pas baisser le volume ou il ne sera pas possible d'obtenir de bons résultats.
- S'assurer que le système ne soit pas ÉTEINT durant les périodes cruciales.
- Si on utilise plus d'une unité BS-20L, on conseille de superposer les zones de couverture des haut-parleurs et d'utiliser différents sons afin que les oiseaux soient davantage perturbés.



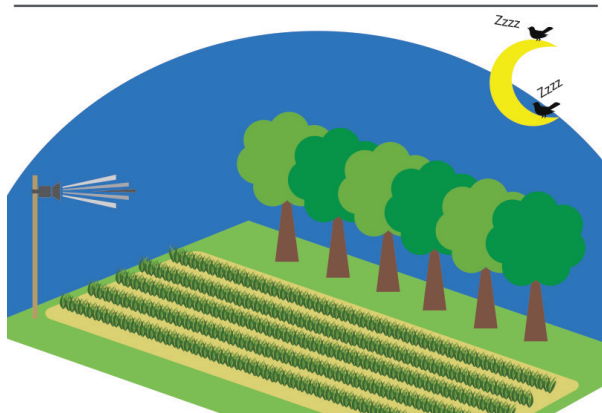
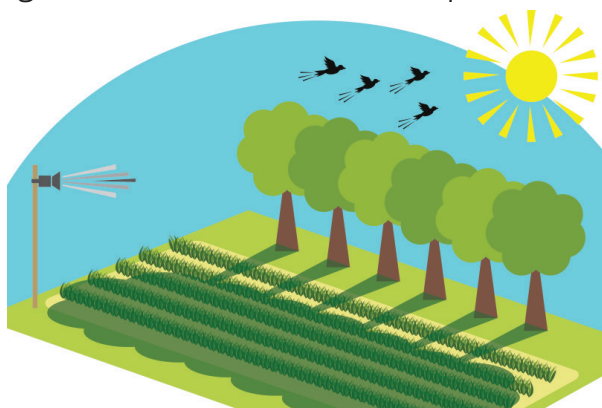
- Maintenir les insectes loin du dispositif. Les insectes peuvent se nicher dans l'unité puisqu'elle est sèche et protégée. Lier un chiffon autour du poteau et l'arroser d'huile avec un répulsif à insectes. Les insectes ne traverseront pas cette barrière.
- Étudier les réactions des différentes espèces d'oiseaux aux sons chargés sur le dispositif pour comprendre lesquels peuvent être plus

efficaces et les utiliser avec parcimonie uniquement durant les périodes cruciales de plus grande affluence des nuisibles.

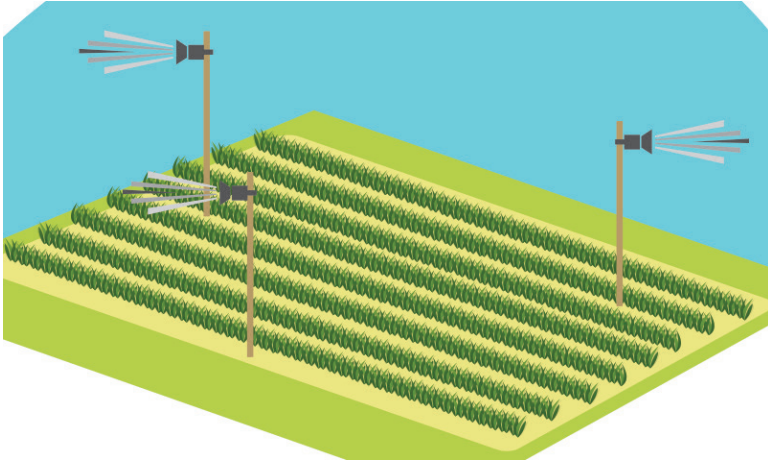
- Durant les périodes de moins grande affluence, espacer l'utilisation du dispositif BS-20L en diversifiant souvent les sons d'agonies de différentes espèces.

Conseils sur le fonctionnement dans les Campagnes, Vignobles, Récoltes

- Si la récolte est entourée par l'ombre des arbres, il faut que le son soit en mode CONTINU pendant la première semaine. Cela empêchera aux oiseaux de s'arrêter la nuit et ils devront aller plus loin pour pouvoir dormir. Après la première semaine, il sera possible de changer la configuration de continue à JOUR uniquement.



- Se rappeler que la plus grande partie des oiseaux s'approche du périmètre extérieur d'une récolte et utilise les arbres pour nidifier, se cacher, se protéger et observer. Placer les haut-parleurs légèrement à l'intérieur de la limite de la récolte en les tournant autant que possible VERS L'EXTÉRIEUR.



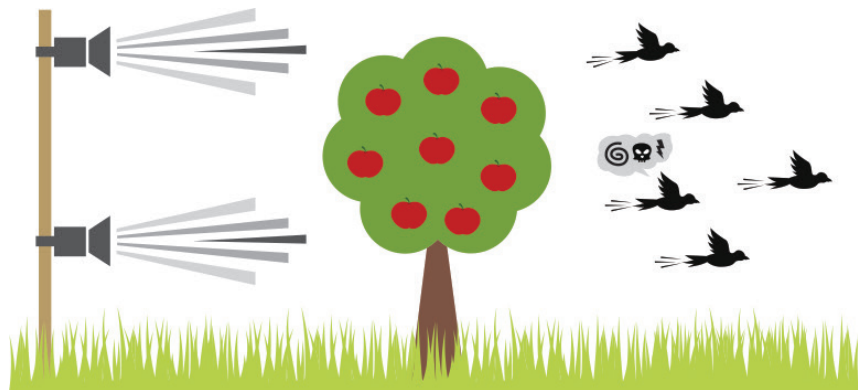
- Le système doit être déplacé régulièrement, éviter de le laisser trop longtemps au même endroit.

Toute créature vivante est prête à tout pour se procurer de la nourriture. A la fin de l'été, de très nombreux jeunes oiseaux, nés durant cette saison, sont déjà capables de chercher à manger tous seuls. La plus grande partie d'entre eux mourra de faim durant l'hiver. Dans certains cas, les récoltes sont la grande occasion de nourriture "facile". C'est le moment crucial où il faut protéger la récolte. Dans cette situation, il peut être utile de renforcer le système BS-20L avec une plus grande activité, en changeant régulièrement les sons, en déplaçant une unité mobile (si on en a une à disposition) dans de nouvelles positions. **Se rappeler que le dispositif de dissuasion BS-20L est un instrument qui demande de l'engagement pour optimiser l'effet.**

Normalement, il ne suffit pas de l'installer en début de saison.

- Ne jamais faire en sorte que la batterie soit déchargée ! Une fois que les oiseaux arrivent aux récoltes et ont une bonne alimentation, il devient difficile de les éloigner. Le fait qu'ils sachent qu'il y a de la nourriture les conduit à ne pas vouloir s'éloigner facilement.

- Vérifier que la programmation JOUR, NUIT/CONTINU, soit celle désirée.
- Dans les cultures avec arbres hauts (pommiers, cerisiers, poiriers, etc.), il est possible que les oiseaux s'arrêtent en dessous des sommets et évitent le son plus fort. Dans ce cas, des haut-parleurs supplémentaires peuvent être nécessaires sous les sommets.



- Il est très important d'installer le dispositif de dissuasion avant la maturation des fruits. On conseille de l'installer 2 semaines avant le moment où on pense que les oiseaux peuvent devenir un problème. **Les habitudes alimentaires sont difficiles à changer, mieux vaut éviter qu'elles ne se développent.**

Conseils sur le fonctionnement usage civil pour protéger des maisons, des panneaux photovoltaïques et des toits.

Le dispositif de dissuasion BS-20L est aussi efficace pour protéger des toits, installations photovoltaïques, balcons, monuments, fontaines et toutes les zones urbaines en général, fréquentées par l'homme, qui ont besoin d'être protégés contre des oiseaux nuisibles comme pigeons, mouettes, moineaux, etc.

i Il est important d'installer le dispositif de dissuasion après avoir assaini la zone.

On entend par cela **retirer tous les nids** présents dans la zone à protéger. C'est un passage fondamental parce que les oiseaux qui ne migrent pas, comme le pigeon, n'abandonneront jamais le lieu où ils vivent. Par ailleurs, si possible, **éliminer toute source de nourriture**. Créer une situation de gêne en brisant les habitudes des oiseaux à éloigner rendra l'utilisation du dispositif de dissuasion bien plus efficace dans le temps. Le dispositif doit toujours être installé le plus près possible du lieu où le plus grand nombre d'oiseaux se retrouve pour manger ou se reposer. Il est très important d'essayer d'effrayer au plus grand nombre d'oiseaux dès le début.

i Avant de procéder à l'installation, s'informer sur les normes communales en vigueur de façon à utiliser le dispositif conformément et dans le respect du milieu citadin.

Différence entre sons électroniques et naturels de la puce BS-20L

Il est pratiquement impossible d'éliminer 100% des oiseaux. Le contrôle électronique des oiseaux vise à en éloigner le plus grand nombre à un coût plus bas que celui des autres méthodes. Afin d'obtenir une meilleure efficacité avec le dispositif de dissuasion acoustique BS-20L, il faut utiliser les sons de désagrément et d'alarme avec modération, étant donné qu'avec un usage excessif, les oiseaux s'habitueront aux sons et les ignoreront. Quand les oiseaux entendent le cri d'un rapace et ensuite celui d'appel au secours d'un compagnon de la même espèce, ils s'enfuient.

Parfois, l'appel à l'aide d'une espèce qui n'est pas liée peut être efficace contre un oiseau de son espèce. Ça s'appelle une "espèce leader".

Dans certaines situations et dans certains lieux, des sons naturels fonctionnent magnifiquement en dirigeant, par exemple les mouettes. Dans d'autres parties du pays, peut-être à cause des différentes expériences locales, les mouettes réagissent mieux à d'autres sons naturels. **Il faut essayer différents sons pour trouver celui adapté à la zone.**

Entretien

- Garder les terminaux de la batterie propres (évite la chute de tension).
- Contrôler que le branchement au câble de connexion soit adapté.
- On conseille d'entreposer le dispositif complet dans un lieu abrité durant la période de non-utilisation, pour éviter que les insectes ne se nichent quand le dispositif de dissuasion n'est pas utilisé.

Détails techniques

- Dispositif de dissuasion BIRDSTOP BS-20L.
- Haut-parleur interne 30 watts.
- Prise jack mono 3,5 pour haut-parleur externe (jusqu'à 30 watts).
- Sélection haut-parleur actif (INT – INT+EXT – EST).
- Capacité mémoire 10 chants.
- Reproduction/modification de la Liste personnalisée.
- Nombre de programmes pré-programmés suivant la liste choisie par l'utilisateur au moment de l'achat.
- Personnalisation temps fonctionnement et temps de pause.
- Fonction random avec temps aléatoires.
- Capteur lumière LDR.
- Réglage sensibilité capteur lumière.
- Fonctionnement uniquement jour, uniquement nuit ou continu.
- Réglage luminosité écran.
- Alimentation externe 12 Volts.
- Prise d'alimentation DC 5,5 x 2,1 mm.
- Dimensions : mm 70x70x45 mm.
- Poids : 265 gr.

Garantie

Les produits sont assistés par une garantie conforme à la loi. Le fabricant appliquera le Décret Législatif num.24 du 2 février 2002, art. 1519-bis et c.c. suivants. (deux ans à compter de la livraison aux conditions de loi). D'éventuelles garanties contractuelles remises directement par le fabricant restent quoi qu'il en soit valables. La garantie couvre le produit contre des défauts de fabrication, en excluant donc les dommages provoqués par des causes accidentelles, négligence ou mauvaise utilisation des produits.

Message à l'utilisateur

BS-20L n'est pas parfait. Si vous apercevez une demi-douzaine d'oiseaux, on conseille de la comparer avec les centaines qui se trouveraient là si vous n'utilisiez pas le dispositif de dissuasion.

Se rappeler que le système BS-20L est un instrument pour la manipulation des volatiles.

Les résultats efficaces dépendent de la connaissance du milieu local et de l'attention que l'on consacre au système. Il faut modifier les sons et déplacer les éléments de temps à autre pour éviter que les oiseaux ne s'habituent.

S'il y a peu de sources alternatives de nourriture dans la zone, il y aura une plus grande pression de la part des oiseaux d'une seule zone. **Dans certaines situations d'extrême sécheresse ou d'autres conditions adverses, la pression chez les oiseaux peut être telle que leur instinct de survie peut annuler leur peur à l'égard des sons du dispositif de dissuasion. Dans ces cas extrêmes, on conseille de compléter l'action de BS-20L avec une intervention humaine.**

Informationen zu den Unterlagen

Wir empfehlen, das vorliegende Handbuch vor der Installation, dem Betrieb oder der Wartung dieses Geräts sorgfältig zu lesen.

Die vorliegenden Unterlagen sollten an einem sicheren Ort aufbewahrt werden, um deren optimale Lagerung und die Konsultation zu ermöglichen. Sie stellen einen wesentlichen Bestandteil des Produktes dar und müssen beim Verkauf gemeinsam mit diesem übergeben werden. Das Handbuch muss in einem guten Zustand erhalten werden. Bei Verlust oder Beschädigungen ist eine Kopie bei der Herstellerfirma anzufordern. Die im vorliegenden Handbuch enthaltenen Abbildungen dienen lediglich Informationszwecken und sind nicht verbindlich. Die Herstellerfirma behält sich das Recht vor, jederzeit ohne Vorankündigung Änderungen an den Inhalten des vorliegenden Handbuchs vorzunehmen.

Die Spezifikationen des Geräts unterliegen im Rahmen einer ständigen Verbesserung und Optimierung Änderungen ohne Vorankündigungen. Aus diesem Grunde können die vorliegenden Unterlagen leichte Unterschiede zu den Eigenschaften des Produktes aufweisen.

Hinsichtlich der Auslegung der Inhalte der vorliegenden Unterlagen gilt der italienischen Originaltext.

Inhaltsverzeichnis

Informationen zu den Unterlagen.....	82
Einleitung.....	84
Allgemeine Informationen.....	84
Lieferumfang und Spezialzubehör	85
Installation.....	86
Einschalten/Ausschalten.....	86
Definition der Tasten.....	87
Definition der Symbole auf dem Display	88
Auswahl der Gesänge.....	89
Einstellung der Lautstärke.....	90
Abspielen/Bearbeiten der benutzerdefinierten Liste.....	90
Menü der Einstellungen	90
tF - Play time (Betriebszeit).....	90
tP - Time pause (Pausenzeit)	91
rd - Random (zufällige Zeit)	92
LS - Light Sense ADJ (Empfindlichkeit des Lichtsensors)	93
dS - Day/Night/Cont (Betrieb Tag/Nacht/Kontinuierlich)	95
SP - Speakers Sel (Lautsprecherauswahl)	96
dL - Display ADJ (Displaybeleuchtung).....	96
EH - EXIT (Verlassen).....	97
Reset - Werkseinstellungen wiederherstellen.....	97
Tipps zur Versorgung des Geräts.....	98
Hinweise zur Vorbereitung auf die Installation	98
Empfehlungen für die Verwendung in Ackerland, Weinbergen, Ernte- gebieten.....	101
Empfehlungen über den Betrieb bei zivilem Einsatz zum Schutz von Häusern, Photovoltaik-Platten und Dächern.	103
Unterschied zwischen elektronischen und natürlichen Klängen des BS-20L-Chips.....	104
Wartung.....	105
Technische Daten.....	105
Garantie.....	106
Nachricht an den Benutzer	106

Einleitung

BS-20L bietet eine effektive Lösung für die Entfernung von schädlichen Vögeln in Umgebungen wie: Bauernhöfe, Ackerland, Weinberge, Flughäfen, Häfen, Photovoltaik-Parks und private Unternehmen usw.

BS-20L ist ein umweltfreundliches Produkt und schadet Vögeln in keiner Weise. Akustische Abschreckung von Vögeln ist eine effektive Möglichkeit, Stress zu erzeugen und schädliche Vögel von all jenen Orten zu entfernen, die Schutz benötigen, wie z. B. Viehhaltungsbetriebe, Anbauflächen von Obst, Gemüse, Wein, Oliven, sowie von Plätzen, Balkonen, Gärten und im Allgemeinen allen Orten, an denen die Schädlinge zu ernsthaften Schäden oder Störungen führen können. Um die besten Ergebnisse zu erzielen, wurden für alle Vogelarten typische Gesänge der Angst und des Alarms eingegeben, mit denen ausgezeichnete Ergebnisse erzielt werden. Die Wiedergabe des Gesangs folgt zufälligen Zeiten und verringert die Wahrscheinlichkeit, dass sich die Vögel daran gewöhnen können. Dieses Dokument enthält nützliche Informationen zur Installation, Wartung und optimalen Nutzung von BS-20L, um beste Ergebnisse zu erhalten. Die Überwachung und die aktive Verwaltung von BIRDSTOP BS-20L und die Kenntnis über die Gewohnheiten der Vögel sind die Voraussetzungen, um dauerhafte Ergebnisse über die Zeit zu erzielen.

Allgemeine Informationen

Installieren und verwenden Sie das Gerät gemäß den geltenden lokalen Vorschriften. BS-20L ist ein akustisches Vogelabwehrsystem und aufgrund seiner Hauptmerkmale kann es in der Nacht oder während Ruhezeiten Personen in der Nähe belästigen.

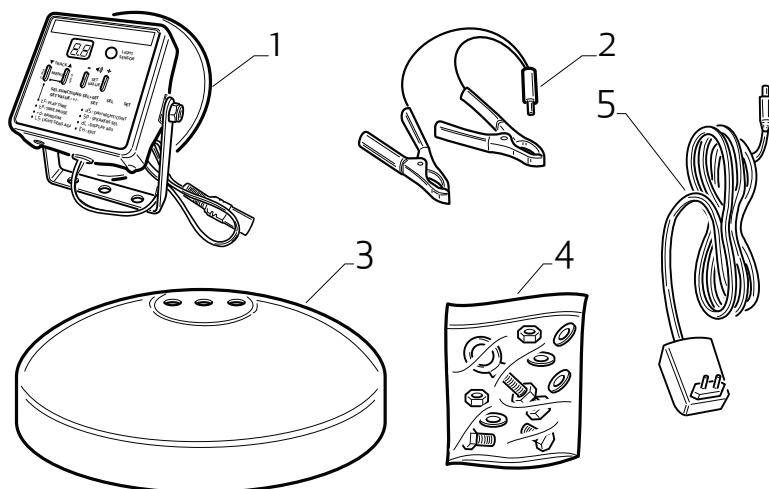


Befolgen Sie die Anweisungen in der Anleitung zur korrekten Verwendung.

Lieferumfang und Spezialzubehör

Die folgenden Komponenten sind im Lieferumfang von BS-20L enthalten:

- Akustisches Vogelabwehrsystem BS-20L.
- Netzkabel mit Anschlussklemmen für den Anschluss der 12-V-Batterie.
- Geräteschutz.
- Schraubensatz zur Montage des Schutzes und zur Installation des Geräts.
- 12-V-Netzteil, 1 A (im Lieferumfang von BS-20L A enthalten).



Der Hersteller stellt dem Kunden Spezialzubehör zur Verfügung, das die Installation mit hochwertigen Produkten ermöglicht.

- Trichterlautsprecher Mod. 90-MP – AL-05: Geringes Gewicht und kleine Abmessungen machen diesen Lautsprecher zu einem äußerst vielseitigen Zubehörteil. Trichterlautsprecher für den Außenbereich geeignet für den zivilen Einsatz zum Schutz von Dächern, Solarzellenpaneelen, Balkonen usw.

- Trichterlautsprecher Mod. HP - AL-06: Direktionaler Trichterlautsprecher mit Neodym-Magneten mit einer Leistung von bis zu 50 Watt, geeignet für den landwirtschaftlichen Einsatz zum Schutz großer Landflächen. Dieser Trichterlautsprecher bietet die Möglichkeit, die Lautsprecher austauschen zu können. Der kleine Kegel ermöglicht es, den Ton so zu verteilen, dass er einen kreisförmigen Bereich abdeckt. Der große direktionale Kegel verteilt den Ton über große Entfernungen.
- Verlängerungskabel für Lautsprecher mit Länge 10m.

Installation

Verwenden Sie die mit dem Gerät mitgelieferte Augenschraube, um das Gerät BS-20L an einem leicht zugänglichen und vor Witterungseinflüssen geschützten Ort aufzustellen. Installieren Sie das Gerät nicht am Boden, damit es nicht durch Darauftreten oder Zerquetschen beschädigt wird.

BS-20L ist ein nicht wasserdichtes Gerät; Installieren Sie den mitgelieferten Schutz so, dass er vor Wasserkontakt geschützt ist. Wenn dies aufgrund der Installationsvoraussetzungen nicht möglich ist, schützen Sie das Gerät mit geeigneten Mitteln.

Einschalten/Ausschalten

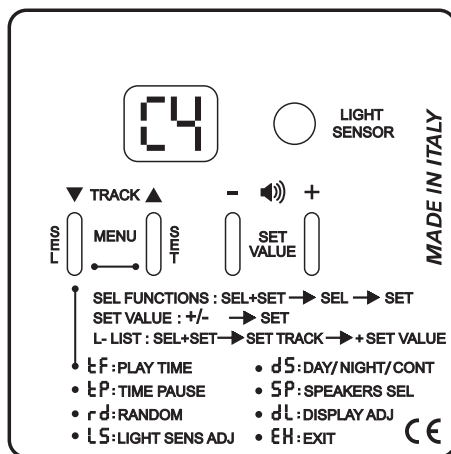
Bevor Sie das BS-20L-Gerät einschalten, verwenden Sie eine externe 12-V-Batterie, die nicht im Lieferumfang enthalten ist. Schließen Sie die Klemmen an die richtige Polarität an (Rot = + Positiv, Schwarz = - Negativ). Verbinden Sie dann das andere Ende des Kabels mit der Buchse des Geräts.

Bei der Version BS-20L A, das 12-V-Netzgerät an die Gerätebuchse anschließen und mit dem Stromnetz verbinden.

Das Gerät BS-20L ist in Betrieb, wenn es an die Stromquelle angeschlossen ist. Um es auszuschalten, trennen Sie einfach die Klemmen von der Batterie oder entfernen Sie den Stecker aus der Steckdose.

i

Das Gerät BIRDSTOP BS-20L ist gegen Umkehrung der Polarität geschützt. Um Beschädigung und/oder Verlust von Daten aus dem Speicher zu vermeiden, wird empfohlen, das Vogelabwehrsystem wie oben beschrieben zuerst auszuschalten und dann die Anschlüsse von der Batterie zu trennen oder den Stecker aus der Steckdose zu ziehen.



Definition der Tasten

Taste	Beschreibung
▲	Auswahl nächster Titel
▼	Auswahl voriger Titel
+🔊	Lautstärke erhöhen
-🔊	Lautstärke verringern
SEL	Auswahl der Funktion
SET	Bestätigung der Einstellung
+/- SET	Ändern des Einstellungswerts

Definition der Symbole auf dem Display

Symbol	Beschreibung
⌚	Betriebszeit
⌚	Pausenzeit
rd	Zufällige Zeit
LS	Einstellung der Empfindlichkeit des Lichts
dS	Tag/Nacht/Kontinuierlich
SP	Aktive Lautsprecherauswahl
dL	Helligkeitseinstellung des Displays
EH	Verlassen des Menüs

Symbol	Beschreibung
-	Linkes mittleres Segment blinkend gibt die Pause an
0	Linkes mittleres Segment drehend leuchtend gibt den normalen Betrieb an
C8	C1, C2, C3,... Titelnnummer
P1	P1, P2, P3,... Programmnummer
no	Nacht
0-1	Deaktiviert/Aktiviert
01	Tag
00	Dauerbetrieb
I	Aktiviert nur internen Lautsprecher
E	Aktiviert nur externen Lautsprecher
EI	Aktiviert beide Lautsprecher, sowohl den internen, als auch den externen
L	Aktiviert das Abspielen der benutzerdefinierten Reihenfolge

Auswahl der Gesänge

Das Vogelabwehrsystem umfasst 10 Gesänge und eine Anzahl voreingestellter Programme, die je nach der Liste der Töne oder Alarme, die beim Kauf gewählt wurden, variieren. Auf der Oberseite des BS-20L ist ein Aufkleber angebracht, der die spezifische Liste der Gesänge und vorinstallierten Programme enthält.

Die Auswahl des abzuspielenden Gesangs oder Programms erfolgt durch Drücken der Pfeiltasten (▼TRACK▲). Das Display zeigt die entsprechende Titelnummer an und davor den Buchstaben (C = Gesang oder P = Programm).

Nach 20 Sekunden Inaktivität schaltet das Vogelabwehrsystem das Display aus und geht in den Energiesparmodus. Nur ein Segment des linken Displays leuchtet weiterhin, was bei Drehung eine normale Wiedergabe anzeigt. Wenn das Gerät auf TIME PAUSE (Pausenzeit) schaltet, blinkt das linke mittlere Segment des Displays.

Für alle vorhandenen Gesänge (C1 - C2 - C3 usw.) im Vogelabwehrsystem ist die werksseitig eingestellte Betriebszeit 30 Sekunden, während die Pausenzeit 1 Minute beträgt. Diese Einstellungen können leicht an Ihre Bedürfnisse angepasst werden, indem Sie die Schritte befolgen, die in den Abschnitten E F - PLAY TIME, E P - TIME PAUSE und E R - RANDOM aufgeführt sind.

Die auf dem Gerät vorinstallierten Programme (P1 - P2 - P3 usw.) wurden durch die Feldstudie und die Erfahrung des Herstellers entwickelt.

Die Anzahl und Verwendung von Tönen variiert je nach der Liste, die der Benutzer wählen kann, abhängig von seinen spezifischen Notwendigkeiten oder seiner Bedürfnisse.

Einige Programme wurden generiert, indem verschiedene Arten von Tönen oder Gesängen innerhalb einer einzigen Auswahl eingefügt wurden. Die plötzliche Änderung der Töne hat in einem begrenzten Zeitraum einen großen Einfluss auf die Schädlinge, sie werden abgeschreckt und entfernen sich.

i

Bei den vorhandenen Programmen handelt es sich um optimierte Gesänge mit voreingestellten Zeiten, die nicht geändert werden können und speziell erstellt wurden, um Schädlinge fern zu halten.

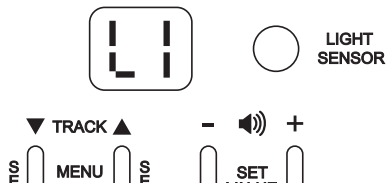
Einstellung der Lautstärke

Die Angabe der eingestellten Lautstärke wird auf dem Display rechts angezeigt (00 Min - 15 Max). Die Lautstärkeeinstellung erfolgt über die Tasten „-“ und „+“. Drücken Sie die Taste „+“, um die Lautstärke zu erhöhen, und drücken Sie die Taste „-“, um die Lautstärke zu verringern.

Abspielen/Bearbeiten der benutzerdefinierten Liste

Mit der Listenfunktion kann eine benutzerdefinierte Reihenfolge erstellt werden, die mindestens 2 bis maximal 5 Songs enthalten kann.

1. Die Tasten Track ▲ oder ▼ drücken, bis der Buchstabe „L“ auf dem Display angezeigt wird. Wenn das Gerät sich im Energiesparmodus befindet, drücken Sie eine beliebige Taste, um das Display wieder einzuschalten.



2. Die Tasten SEL+SET gleichzeitig mindestens 2 Sekunden lang drücken, um die Listenbearbeitung aufzurufen.
3. Die Tasten Track ▲ oder ▼ drücken, um den gewünschten Song auszuwählen, der der Liste hinzugefügt werden soll.
4. Mit der Taste „+“ bestätigen.
5. Den Vorgang ab Schritt 3 wiederholen, um der benutzerdefinierten Liste weitere Songs hinzuzufügen.
6. Einigen Sekunden nach der abgeschlossenen Auswahl kann mit dem Abspielen der Liste begonnen werden.

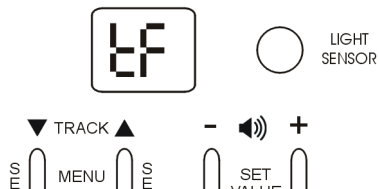
Menü der Einstellungen

⌘F – Play time (Betriebszeit)

1. Bei eingeschaltetem Display die Tasten SEL+SET mindestens 2 Se-

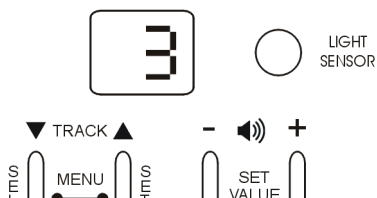
kunden lang drücken, um das MENÜ DER EINSTELLUNGEN aufzurufen. Wenn das Gerät sich im Energiesparmodus befindet, drücken Sie eine beliebige Taste, um das Display wieder einzuschalten.

2. Drücken Sie wiederholt die Taste SEL, bis der Menüpunkt LF auf dem Display erscheint.



3. Drücken Sie die Taste SET, um die BETRIEBSZEIT einzustellen. Drücken Sie die Taste „+“, um die Betriebszeit zu erhöhen. Drücken Sie die Taste „-“, um die Betriebszeit zu reduzieren. Die werksseitig eingestellte Betriebszeit beträgt 30 Sekunden. (01 - 02 - 03 - 04 - 05 geben die Zeit in Zehntel von Sekunden an) - Beispiel. 04 gibt 40 Sek. an

(1 - 2 - 3 - 4... und so weiter geben Sie die Zeit in Minuten an). Die Betriebszeit kann beliebig um ein MIN von 10 Sekunden bis zu einem MAX von 20 Min verändert werden.

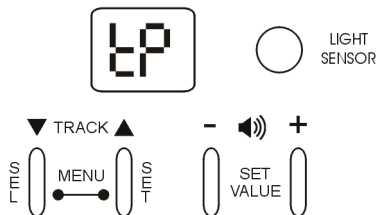


4. Drücken Sie SET, um die eingestellte Betriebszeit zu bestätigen.
5. Drücken Sie wiederholt die Taste SEL, bis der Menüpunkt EH (exit) auf dem Display erscheint und drücken Sie die Taste SET, um zu bestätigen, oder warten Sie, bis das Vogelabwehrsystem nach 10 Sekunden automatisch zum Titel zurückkehrt.

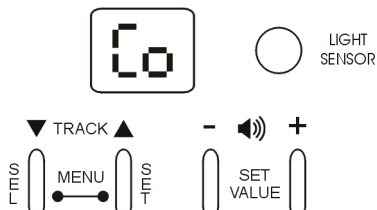
LF - Time pause (Pausenzeit)

1. Bei eingeschaltetem Display die Tasten SEL+SET mindestens 2 Sekunden lang drücken, um das MENÜ DER EINSTELLUNGEN aufzurufen. Wenn das Gerät sich im Energiesparmodus befindet, drücken Sie eine beliebige Taste, um das Display wieder einzuschalten.

2. Drücken Sie wiederholt die Taste SEL, bis der Menüpunkt LP auf dem Display erscheint.



3. Drücken Sie die Taste SET, um die PAUSEZEIT einzustellen. Drücken Sie die Taste „+“, um die Pausenzeit zu erhöhen. Drücken Sie die Taste „-“, um die Pausenzeit zu reduzieren. Die werksseitig eingestellte Pausenzeit beträgt 1 Minute. (01 - 02 - 03 - 04 - 05 geben die Zeit in Zehntel von Sekunden an) - Beispiel. 04 gibt 40 Sek. an (1-2-3-4... und so weiter geben Sie die Zeit in Minuten an). Die Pausenzeit kann beliebig um von KONTINUIERLICH bis zu einem MAX von 30 Min verändert werden.
4. Um den kontinuierlichen Betrieb einzustellen, die Taste $\text{-} \text{Speaker}$ drücken, bis die Schrift Co auf dem Display erscheint.




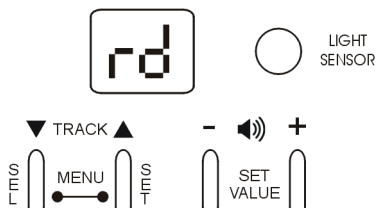
5. Drücken Sie SET, um die Betriebsdauer zu bestätigen.
6. Drücken Sie wiederholt die Taste SEL, bis der Menüpunkt EH (exit) auf dem Display erscheint und drücken Sie die Taste SET, um zu bestätigen, oder warten Sie, bis das Vogelabwehrsystem nach 10 Sekunden automatisch zum Titel zurückkehrt.

rd - Random (zufällige Zeit)

Die Random-Funktion wird, wenn sie aktiv ist, verwendet, um die Betriebs- und Pausenzeit, die für den vom Benutzer ausgewählten Gesang eingestellt ist, zufällig zu variieren. Die einzelnen Werte für LF und LP können bis zu 50% variieren. Zum Beispiel, wenn der Wert LF auf 30 Sekunden eingestellt ist, kann die Gesangszeit nicht weniger als 15 Sekunden,

also 50%, betragen, aber sie kann eine Dauer von 20 oder 25 Sekunden haben. Auf diese Weise werden durch das Einwirken sowohl auf die Betriebszeit als auch auf die Pausenzeit Kombinationen geschaffen, die es dem Schädling nicht erlauben, sich an die Alarmer zu gewöhnen.

1. Bei eingeschaltetem Display die Tasten SEL+SET mindestens 2 Sekunden lang drücken, um das MENÜ DER EINSTELLUNGEN aufzurufen. Wenn das Gerät sich im Energiesparmodus befindet, drücken Sie eine beliebige Taste, um das Display wieder einzuschalten.
2. Drücken Sie wiederholt die Taste SEL, bis der Menüpunkt  auf dem Display erscheint.



3. Die Taste SET drücken. Die Taste „+“ drücken und den Wert „1“ einstellen, um die Random-Funktion zu aktivieren. Den Wert „0“ einstellen, um die Random-Funktion zu deaktivieren.
4. SET drücken zur Bestätigung
5. Drücken Sie wiederholt die Taste SEL, bis der Menüpunkt EH (exit) auf dem Display erscheint und drücken Sie die Taste SET, um zu bestätigen, oder warten Sie, bis das Vogelabwehrsystem nach 10 Sekunden automatisch zum Titel zurückkehrt.

LS - Light Sense ADJ (Empfindlichkeit des Lichtsensors)

Der Lichtsensor (Light sensor) ist bereits ab Werk eingestellt (05 = Default) für eine Verwendung, die für den Großteil der Einsätze geeignet sind.

Es ist jedoch möglich die Lichtempfindlichkeit zu erhöhen/reduzieren (01 = MIN – 10 = MAX), um das Ein- / Ausschalten bei Sonnenaufgang und Sonnenuntergang vorzuziehen und aufzuschieben.

Die Konfiguration der Empfindlichkeit des Sensors ist je nach "Tag-" oder "Nacht"-Modus unterschiedlich. In der folgenden Tabelle wird das Verhalten des Geräts unter Bezugnahme auf die einstellbaren Funktionen dargestellt.



Max Wert 10. Maximale Empfindlichkeit

Modus „Tag“: Vorverlegung der Einschaltung am Morgen und Verschiebung der Ausschaltung am Abend nach hinten.

Modus „Nacht“: Verschiebung der Einschaltung am Abend nach hinten und Vorverlegung der Ausschaltung am Morgen.



Wert 5. Ausgeglichen

Werkseinstellung für die meisten Lichtverhältnisse geeignet

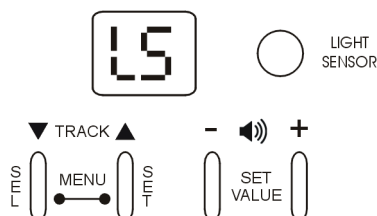


Wert 1. Minimale Empfindlichkeit

Modus „Tag“: Verschiebung der Einschaltung am Morgen nach hinten und Vorverlegung der Ausschaltung am Abend.

Modus „Nacht“: Vorverlegung der Einschaltung am Abend und Verschiebung der Ausschaltung am Morgen nach hinten.

1. Bei eingeschaltetem Display die Tasten SEL+SET mindestens 2 Sekunden lang drücken, um das MENÜ DER EINSTELLUNGEN aufzurufen. Wenn das Gerät sich im Energiesparmodus befindet, drücken Sie eine beliebige Taste, um das Display wieder einzuschalten.
2. Drücken Sie wiederholt die Taste SEL, bis der Menüpunkt LS auf dem Display erscheint.



3. Die Taste SET drücken. Die Taste „-/“ drücken und einen Wert von 0-10 einstellen.
4. SET drücken zur Bestätigung
5. Drücken Sie wiederholt die Taste SEL, bis der Menüpunkt EH (exit) auf dem Display erscheint und drücken Sie die Taste SET, um zu bestätigen, oder warten Sie, bis das Vogelabwehrsystem nach 10 Sekunden automatisch zum Titel zurückkehrt.

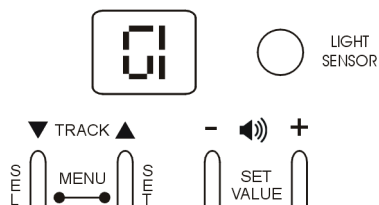
☰ - Day/Night/Cont (Betrieb Tag/Nacht/Kontinuierlich)

Das Vogelabwehrsystem ist ab Werk eingestellt, um Schädlinge in den Tageslichtstunden, von Sonnenaufgang bis Sonnenuntergang fern zu halten. Während der Nacht, in den Stunden der Inaktivität des Geräts wird auf dem Display „no“ angezeigt.

Im Modus „Nacht“ hingegen ist das Gerät während den Nachtstunden von Sonnenunter- bis Sonnenaufgang aktiv. Tagsüber wird während den inaktiven Stunden des Geräts auf dem Display die Angabe „☰“ angezeigt.

Für einen ununterbrochenen Betrieb während des gesamten Tages muss der Modus „Dauerbetrieb“ eingeschaltet werden.

1. Bei eingeschaltetem Display die Tasten SEL+SET mindestens 2 Sekunden lang drücken, um das MENÜ DER EINSTELLUNGEN aufzurufen. Wenn das Gerät sich im Energiesparmodus befindet, drücken Sie eine beliebige Taste, um das Display wieder einzuschalten.
2. Drücken Sie wiederholt die Taste SEL, bis der Menüpunkt ☰ auf dem Display erscheint.
3. Die Taste SET drücken. Die Taste „-/+“ drücken und den Wert ☰ für den Betrieb während der Tagesstunden, no für den Betrieb nur während der Nachtstunden und ☰ für den Dauerbetrieb einstellen.



4. SET drücken zur Bestätigung
5. Drücken Sie wiederholt die Taste SEL, bis der Menüpunkt EH (exit) auf dem Display erscheint und drücken Sie die Taste SET, um zu bestätigen, oder warten Sie, bis das Vogelabwehrsystem nach 10 Sekunden automatisch zum Titel zurückkehrt.

SP - Speakers Sel (Lautsprecherauswahl)

Über dieses Menü kann während der Wiedergabe entschieden werden, welcher Lautsprecher in Betrieb sein soll. Sie können nur den internen Lautsprecher, nur den externen Lautsprecher, mit Ausnahme des Innenengeräts oder den Betrieb beider Geräte gleichzeitig einstellen.

1. Bei eingeschaltetem Display die Tasten SEL+SET mindestens 2 Sekunden lang drücken, um das MENÜ DER EINSTELLUNGEN aufzurufen. Wenn das Gerät sich im Energiesparmodus befindet, drücken Sie eine beliebige Taste, um das Display wieder einzuschalten.
2. Drücken Sie wiederholt die Taste SEL, bis der Menüpunkt SP auf dem Display erscheint.
3. Die Taste SET drücken. Den Wert I einstellen, um nur die interne Einheit zu aktivieren. Den Wert E einstellen, um nur die externe Einheit zu aktivieren. Den Wert EI einstellen, um beide Lautsprecher zu aktivieren. Die Taste „-/“ drücken, um den gewünschten Wert einzustellen.



Wert I aktiviert nur den internen Lautsprecher



Wert E aktiviert nur den externen Lautsprecher



Wert EI aktiviert beide Lautsprecher, extern und intern

4. SET drücken zur Bestätigung
5. Drücken Sie wiederholt die Taste SEL, bis der Menüpunkt EH (exit) auf dem Display erscheint und drücken Sie die Taste SET, um zu bestätigen, oder warten Sie, bis das Vogelabwehrsystem nach 10 Sekunden automatisch zum Titel zurückkehrt.

DL - Display ADJ (Displaybeleuchtung)

Mit dieser Einstellung können Sie die Beleuchtung des Displays von Stufe 1 (Min.) bis Stufe 9 (Max.) ändern.

1. Bei eingeschaltetem Display die Tasten SEL+SET mindestens 2 Sekunden lang drücken, um das MENÜ DER EINSTELLUNGEN aufzu-

- rufen. Wenn das Gerät sich im Energiesparmodus befindet, drücken Sie eine beliebige Taste, um das Display wieder einzuschalten.
2. Drücken Sie wiederholt die Taste SEL, bis der Menüpunkt dL auf dem Display erscheint.
 3. Die Taste SET drücken. Einen Wert von 01 (minimale Helligkeit) bis 09 (maximale Helligkeit) einstellen, dazu die Tasten „-/+“ verwenden.
 4. SET drücken zur Bestätigung
 5. Drücken Sie wiederholt die Taste SEL, bis der Menüpunkt EH (exit) auf dem Display erscheint und drücken Sie die Taste SET, um zu bestätigen, oder warten Sie, bis das Vogelabwehrsystem nach 10 Sekunden automatisch zum Titel zurückkehrt.

EH - EXIT (Verlassen)

EH wählen, um zum Hauptmenü zurückzukehren

1. Drücken Sie SEL, bis der Menüpunkt EH auf dem Display erscheint.
2. SET drücken zur Bestätigung.

Reset - Werkseinstellungen wiederherstellen

Mit dem Reset-Menü können Sie den BIRDSTOP BS-20L auf die Werkseinstellungen zurücksetzen.

Drücken Sie gleichzeitig die Taste SEL + die Taste „+“ für mindestens 3 Sekunden. Das erfolgreiche Rücksetzen wird durch die Anzeige der Nummer „88“ auf dem Display für einige Sekunden bestätigt.

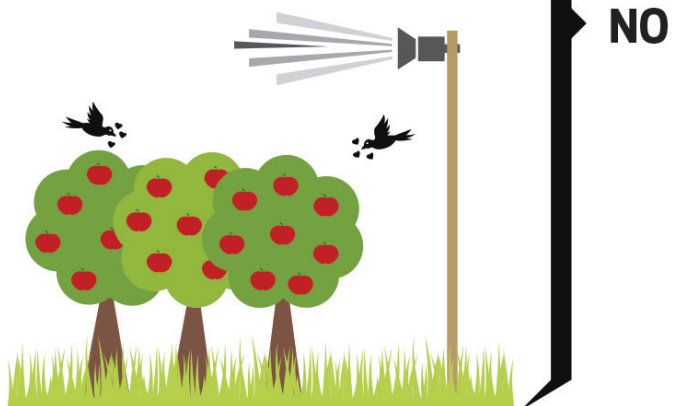
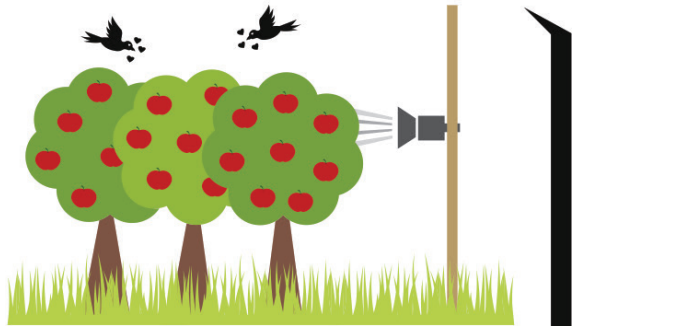
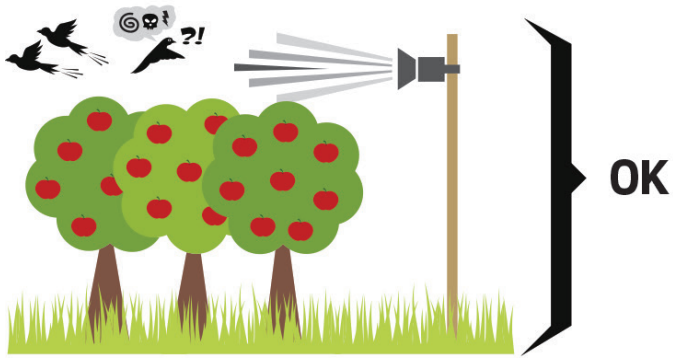
Tipps zur Versorgung des Geräts

- Bei Verwendung einer Batterie wird eine gute Batterieleistung empfohlen (mindestens 7 Ampere).
- Wenn kein Solarzellenpaneel verwendet wird, stellen Sie sicher, dass Sie einen Ersatzakku und ein Ladegerät haben, damit Sie die Batterien austauschen können. Dies garantiert einen kontinuierlichen und längeren Gebrauch des Gerätes.
- Lassen Sie die Kabel nicht auf dem Boden liegen, damit sie nicht beschädigt oder zertrampelt werden und keine Personen darüber stolpern können.
- Betreiben Sie das Gerät nicht in der Nähe eines beschädigten Elektrokabels.
- Wenn Sie ein Verlängerungskabel benötigen, verwenden Sie ein Kabel mit Bemessungen, die gleich oder größer als die für das Gerät erforderlichen sind.
- Verwenden Sie zum Trennen oder Anschließen des Netzkabels den Netzstecker und ziehen Sie nicht am Kabel.

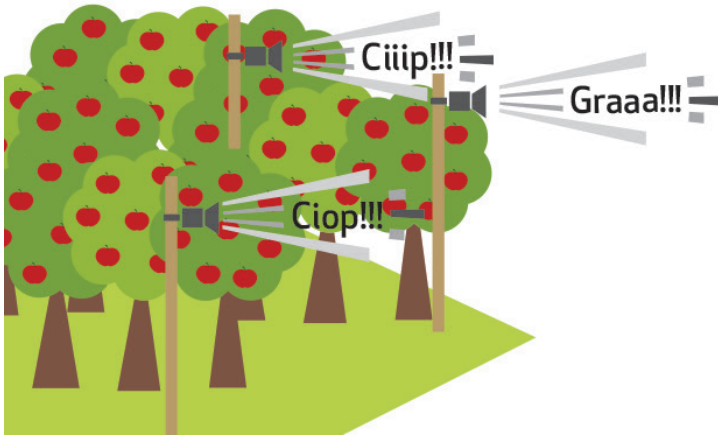
Hinweise zur Vorbereitung auf die Installation

- Achten Sie auf die Gewohnheiten der Vögel und deren Reaktionen. Kontrollieren Sie die Flugbahnen der Vögel und stellen Sie die Positionen des Lautsprechers so ein, dass der Wirkungsbereich des Geräts so ausgerichtet ist, dass es den üblichen Wegen der Schädlinge entgegenwirkt.

- Die Lautsprecher sollten etwa 1 Meter über dem Pflanzenvorsprung stehen. Wenn sie niedriger positioniert sind, wird der Schall von Blättern oder von physischen Hindernissen absorbiert, die im Wirkungsbereich des Geräts vorhanden sind. Wenn sie zu hoch positioniert sind, wird die Intensität des Tons über die Pflanze gehen und kann keinen optimalen Schutz bieten.



- Nach der Installation des Vogelabwehrsystems BS-20L mit einem Volumen zwischen 13 und 14 starten. Dies sorgt für Stress und Störungen für die Vögel.
- Ändern Sie die Konfiguration des Geräts und überprüfen Sie den Status des Netzteils, um die Vögel kontinuierlich zu stören.
- Verwenden Sie immer eine sehr hohe Lautstärke. Wenn sich in der Gegend bewohnte Zonen oder Bereiche gibt, in denen sich Personen in der Nähe aufhalten, bewegen Sie die Lautsprecher in das Anbaugelände oder bewegen Sie die Lautsprecher so, dass der Ton nicht auf diese Bereiche zeigt. Wir empfehlen, dass Sie nur die Lautsprecher bewegen und nicht die Lautstärke verringern, sonst erzielen Sie keine guten Ergebnisse.
- Stellen Sie sicher, dass das System während entscheidender Phasen nicht AUSGESCHALTET ist.
- Wenn Sie mehr als eine BS-20L-Einheit verwenden, wird empfohlen, dass Sie die Bereiche, die durch die Lautsprecher abgedeckt sind, überlappen und verschiedene Töne verwenden, damit die Vögel noch mehr gestört werden.

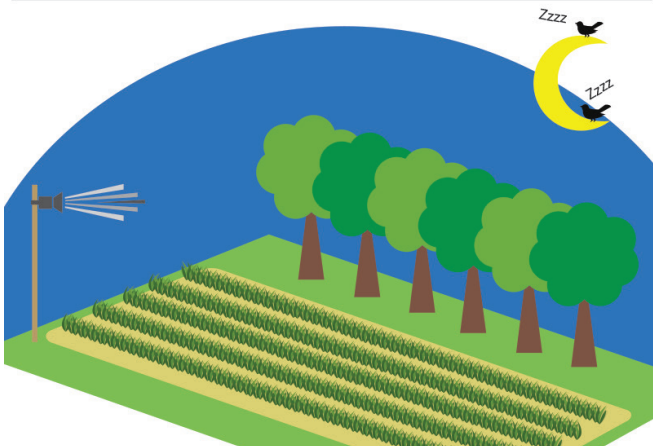
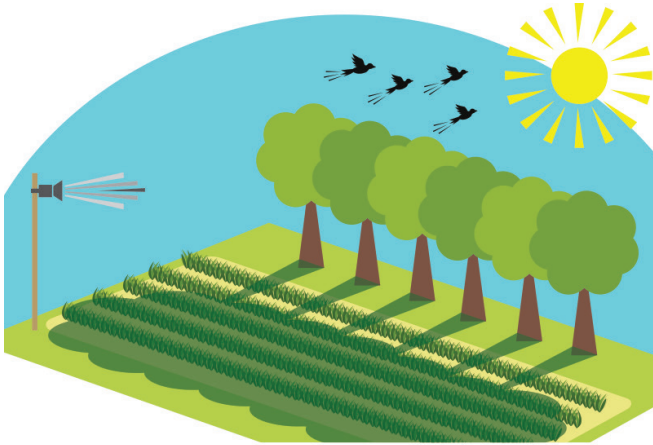


- Halten Sie Insekten vom Gerät fern. Insekten können sich in der Einheit einnisten, da sie trocken und geschützt ist. Binden Sie einen Lappen um den Pfosten und bestreuen Sie den Lappen mit einem Insektenschutzmittel. Insekten werden diese Barriere nicht überschreiten.
- Studieren Sie die Reaktionen der verschiedenen Vogelarten auf die Töne, die auf dem Gerät geladen sind, um zu verstehen, welche am wirkungsvollsten sind und verwenden Sie diese sparsam, nur in den entscheidenden Phasen des größten Zustroms der Schädlinge.

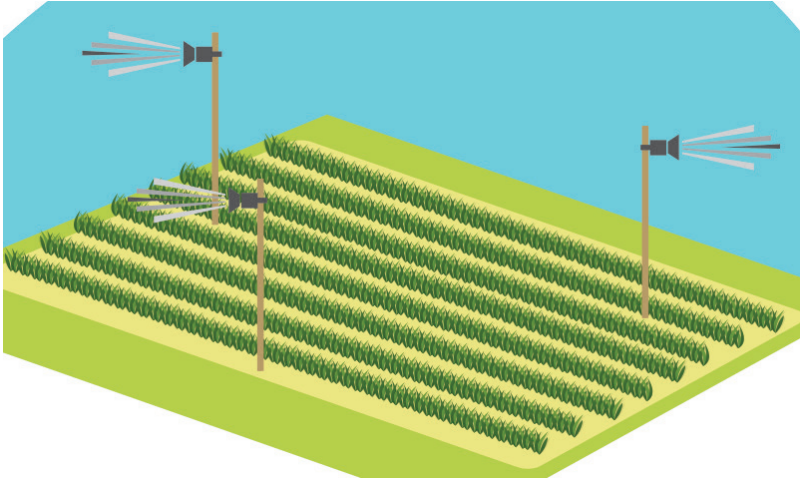
- Verwenden Sie in Zeiten minimalen Zustroms das Gerät BS-20L mit Unterbrechungen und diversifizieren Sie häufig die Qualtöne der verschiedenen Arten.

Empfehlungen für die Verwendung in Ackerland, Weinbergen, Erntegebieten

- Wenn das Erntegut vom Schatten der Bäume umgeben ist, muss der Ton für die erste Woche im Modus KONTINUIERLICH sein. Dies wird die Vögel daran hindern, sich über Nacht dort aufzuhalten und sie werden sich weit entfernt niederlassen, um zu schlafen. Nach der ersten Woche ist es möglich, die Konfiguration von Dauerbetrieb auf nur TAG umzustellen.



- Beachten Sie, dass sich die meisten Vögel dem äußeren Umfang eines Anbaugebiets nähern und die Bäume nutzen, um zu nisten, sich zu verstecken, zu schützen und zu beobachten. Stellen Sie die Lautsprecher leicht an die Grenze des Anbaugebiets, indem Sie sie, wenn möglich NACH AUSSEN richten.



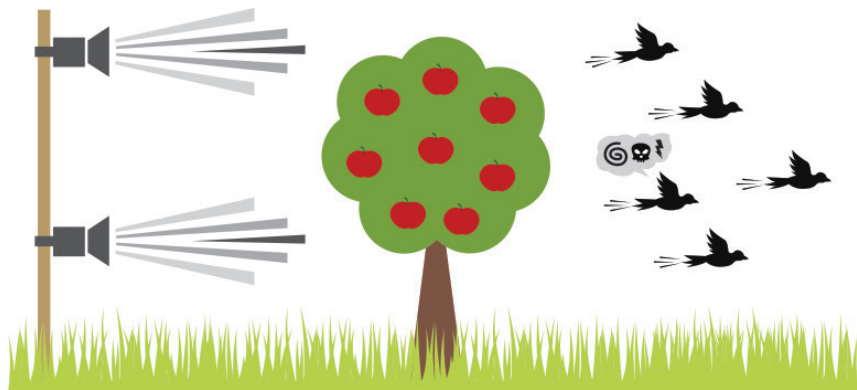
- Das System muss regelmäßig bewegt werden, lassen Sie es nicht zu lange an der gleichen Stelle.

Jedes Lebewesen wird alles tun, um Nahrung zu bekommen. Am Ende des Sommers können viele Jungvögel, die in dieser Saison geboren wurden, schon alleine nach Nahrung suchen. Die meisten von ihnen werden im Winter verhungern. In einigen Fällen sind Anbaugebiete die große Chance für "einfaches" Essen. Dies ist der entscheidende Moment, wenn es notwendig ist, das Anbaugebiet zu schützen. In dieser Situation kann es nützlich sein, das System BS-20L mit mehr Wirkung zu verstärken, die Geräusche regelmäßig zu ändern, indem eine bewegliche Einheit (falls vorhanden) in neue Positionen gebracht wird. **Denken Sie daran, dass das Vogelabwehrsystem BS-20L ein Instrument ist, das persönlichen Einsatz erfordert, um die Wirkung zu optimieren.**

Normalerweise ist es nicht genug, es zu Beginn der Saison zu installieren.

- Achten Sie darauf, dass die Batterie stets geladen ist! Sobald die Vögel im Anbaugebiet ankommen und eine gute Ernährung gefunden haben, ist es ein harter Kampf, sie wieder zu vertreiben. Die Kenntnis über die Anwesenheit von Nahrung führt dazu, dass sie nicht einfach wieder weggehen wollen.

- Überprüfen Sie, dass die Einstellung TAG, NACHT/KONTINUIERLICH die gewünschte ist.
- In Anbaugebieten mit hohen Bäumen (Äpfel, Kirschen, Birnen usw.) können Vögel unter die Baumspitze fliegen und den lautesten Ton umgehen. In diesem Fall können zusätzliche Lautsprecher unter den Baumspitzen benötigt werden.



- Es ist sehr wichtig, das Vogelabwehrsystem vor der Reifung der Früchte zu installieren. Es wird empfohlen, es 2 Wochen bevor Sie denken, dass Vögel ein Problem werden können, zu installieren. **Essgewohnheiten sind schwer zu ändern, es ist besser zu vermeiden, dass sie überhaupt entstehen.**

Empfehlungen über den Betrieb bei zivilem Einsatz zum Schutz von Häusern, Photovoltaik-Platten und Dächern.

Das Vogelabwehrsystem BS-20L ist auch für den Schutz von Dächern, Photovoltaikanlagen, Balkonen, Denkmälern, Springbrunnen und im Allgemeinen allen städtischen Bereichen geeignet, die von Menschen begangen werden, und die Schutz vor schädlichen Vögeln wie Tauben, Möwen, Spatzen, Spechten usw. benötigen.

i Es ist wichtig, das Vogelabwehrsystem erst zu installieren, nachdem der Bereich gereinigt wurde

Darunter versteht sich **die Beseitigung aller Nester** im zu schützenden Bereich. Die ist ein wesentlicher Schritt, da niedergelassene Vögel, wie die Taube, niemals den Ort verlassen werden, an dem sie leben. Wenn möglich auch **sämtliche Nahrungsquellen beseitigen**. Eine Situation des Unbehagens schaffen, die die Gewohnheiten der zu entfernenden Vögel bricht, macht die Verwendung des Vogelabwehrsystems im Laufe der Zeit noch wirkungsvoller. Das Gerät sollte immer so nah wie möglich an dem Ort installiert werden, an dem sich die meisten Vögel befinden, um Nahrung aufzunehmen oder sich auszuruhen. Es ist sehr wichtig zu versuchen, die größte Anzahl von Vögeln sofort zu verscheuchen.

i Informieren Sie sich vor der Installation über die geltenden kommunalen Vorschriften, um das Gerät stadtgerecht zu nutzen.

Unterschied zwischen elektronischen und natürlichen Klängen des BS-20L-Chips

Es ist praktisch unmöglich, 100% der Vögel zu beseitigen. Die elektronische Kontrolle von Vögeln zielt darauf ab, die meisten von ihnen zu viel geringeren Kosten als andere Methoden zu entfernen. Um eine größere Wirksamkeit mit dem akustischen Vogelabwehrsystem BS-20L zu erzielen, ist es notwendig, die Töne von Unbehagen und Alarm in Maßen zu verwenden, da die Vögel sich bei übermäßiger Verwendung an die Töne gewöhnen und sie ignorieren werden. Wenn die Vögel den Ruf eines Raubvogels und dann den Ruf um Hilfe eines Artgenossen hören, fliehen sie um ihr Leben.

Manchmal kann der Notruf einer nicht verwandten Art gegen einen Vogel seiner eigenen Art wirksam sein. Es wird „Anführer-Art“ genannt.

In manchen Situationen und an bestimmten Orten funktionieren bestimmte natürliche Geräusche wunderbar zum Leiten, zum Beispiel von Möwen. In anderen Teilen des Landes, vielleicht aufgrund der unterschiedlichen lokalen Erfahrungen, reagieren Möwen besser auf andere natürliche Geräusche. **Sie müssen verschiedene Töne ausprobieren, um den passenden für die Region zu finden.**

Wartung

- Halten Sie die Batterieklemmen sauber (Spannungsabfall vermeiden).
- Überprüfen Sie, ob die Verbindung zum Verbindungskabel die richtige ist.
- Wir empfehlen, das gesamte Gerät während der Nichtbenutzung an einem geschützten Ort aufzubewahren, um zu verhindern, dass sich Insekten dort festsetzen, wenn das Vogelabwehrsystem nicht benutzt wird.

Technische Daten

- Vogelabwehrsystem BIRDSTOP BS-20L.
- Interner Lautsprecher 30 Watt.
- 3,5 Mono-Klinkenbuchse für externen Lautsprecher (bis zu 30 Watt).
- Aktive Lautsprecherwahl (INT - INT + EXT - EST).
- Speicherkapazität 10 Gesänge.
- Abspielen/Bearbeiten der benutzerdefinierten Liste.
- Anzahl der voreingestellten Programme in Abhängigkeit von der gewählten Benutzerliste zum Zeitpunkt des Kaufs.
- Persönliche Anpassung der Betriebszeit und Pausenzeit.
- Random-Funktion mit zufälligen Zeiten.
- LDR-Lichtsensor.
- Einstellung der Empfindlichkeit des Lichtsensors.
- Nur Tag-, nur Nacht- oder kontinuierlicher Betrieb.
- Helligkeitseinstellung des Displays.
- 12 Volt externe Stromversorgung.
- Steckdose DC 5,5 x 2,1 mm.
- Abmessungen: mm 70x70x45 mm.
- Gewicht: 265 g

Garantie

Die Produkte sind gesetzlich durch eine Garantie abgedeckt. Der Hersteller wird das gesetzvertretende Dekret Nr. 24 vom 2. Februar 2002, Art. 1519-bis und folgende anwenden. (zwei Jahre ab Lieferung zu gesetzlichen Bedingungen). In jedem Fall bleiben vertragliche Garantien, die direkt vom Hersteller erteilt wurden, gültig. Die Garantie deckt das Produkt gegen Herstellungsfehler ab unter Ausschluss von Schäden, die durch zufällige Ursachen, Fahrlässigkeit oder Missbrauch der Produkte verursacht werden.

Nachricht an den Benutzer

BS-20L ist nicht perfekt. Wenn Sie ein halbes Dutzend Vögel sehen, ist es ratsam, es mit den Hunderten zu vergleichen, die Sie antreffen würden, wenn Sie das Vogelabwehrsystem nicht benutzen würden.

Denken Sie daran, dass das System BS-20L ein Instrument für die Manipulation der Vögel ist.

Die effektiven Ergebnisse hängen vom Wissen über die lokale Umgebung und von der Aufmerksamkeit ab, die dem System gewidmet wird. Die Geräusche müssen variiert werden und die Elemente von Zeit zu Zeit bewegt werden, um zu verhindern, dass sich die Vögel daran gewöhnen.

Wenn es in der Gegend nur wenige alternative Nahrungsquellen gibt, wird der Druck durch die Vögel in einem einzigen Gebiet größer sein. **In einigen Situationen extremer Trockenheit oder anderer widriger Umstände kann der Druck in den Vögeln so groß sein, dass ihre Überlebensinstinkte ihre Angst vor den Tönen des Vogelabwehrsystems aufheben können. In diesen extremen Fällen wird empfohlen, die Wirkung von BS-20L durch menschliches Eingreifen zu unterstützen.**

Informaciones relativas a la documentación

Antes de la instalación, del uso y del mantenimiento del dispositivo, leer detenidamente este manual.

Guardar esta documentación en un lugar seguro, para poder volver a consultarla cuando sea necesario, y siempre junta al producto, para poderla traspasar en caso de venta.

Conservar el manual en buenas condiciones. En caso de pérdida o de deterioro, requerir una copia a la empresa productora.

Las imágenes contenidas en este manual sólo tienen una finalidad informativa y no son vinculantes. La empresa productora se reserva el derecho de aportar modificaciones al contenido de este manual sin dar algún preaviso.

Las especificaciones del dispositivo están sujetas a modificaciones sin preaviso debido a su continuo mejoramiento y perfeccionamiento. Por lo tanto, esta documentación puede contener algunas diferencias con respecto a las características del producto.

En la comprensión de los contenidos relacionados a este documento da fe el idioma fuente, es decir el italiano.

Índice

Informaciones relativas a la documentación.....	108
Introducción.....	110
Informaciones generales.....	110
Dotación y accesorios principales.....	111
Instalación.....	112
Encendido/apagado.....	112
Definición teclas.....	113
Definición símbolos pantalla.....	114
Selección cantos.....	115
Ajuste del volumen.....	116
Reproducción/modificación de la lista personalizada.....	116
Menú de configuraciones.....	116
ⓁⓉ - Play time (tiempo de funcionamiento).....	116
ⓁⓅ - Time pause (tiempo de pausa).....	117
ⓇⓁ - Random (periodo de tiempo aleatorio).....	118
ⓁⓈ - Light Sense ADJ (sensibilidad sensor luz).....	119
ⓁⓃ - Day/Night/Cont (funcionamiento día/noche/continuo).....	121
ⓈⓅ - Speakers Sel (Selección altavoz).....	122
ⓁⓁ - Display ADJ (Iluminación de la pantalla).....	122
ⓔⓗ - EXIT (Salida).....	123
Reset - Restablecimiento de las configuraciones de fábrica.....	123
Consejos para la alimentación del dispositivo.....	124
Consejos para la preparación de la instalación.....	124
Consejos para el funcionamiento en Campos, Viñedos, Cultivos.....	127
Consejos sobre el funcionamiento con uso civil para protección de casas, paneles fotovoltaicos y techos.....	129
Diferencia entre sonidos electrónicos y naturales del chip BS-20L	130
Mantenimiento.....	131
Especificaciones técnicas.....	131
Garantía.....	132
Mensaje al usuario.....	132

Introducción

BS-20L ofrece una solución eficaz para el alejamiento de los pájaros dañinos en ambientes como: empresas agrícolas, campos, viñedos, aeropuertos, puertos, parques fotovoltaicos y empresas privadas, etc.

BS-20L es un producto que respeta el medio ambiente y que no tiene ningún efecto nocivo en los pájaros. La disuasión acústica hacia los animales es un método eficaz para crear estrés y alejar a los pájaros nocivos de todos aquellos lugares que necesiten protección como, por ejemplo, ganaderías, zonas frutales, huertos, viñas, olivos, plazas, balcones, jardines y, en general, todos los lugares donde los pájaros nocivos podrían crear daños o perturbaciones. Para obtener el máximo resultado se han introducido cantos, típicos de cada especie, de angustia y de alarma con los cuales se obtienen excelentes resultados. La reproducción del canto sigue intervalos de tiempo aleatorios disminuyendo la probabilidad de que los pájaros puedan habituarse. Este documento dará informaciones útiles sobre la instalación, el mantenimiento y un uso óptimo de BS-20L para obtener los mejores resultados. La monitorización y la gestión activa del BIRDSTOP BS-20L y el conocimiento y las costumbres de las aves son los presupuestos para obtener resultados duraderos con el tiempo.

Informaciones generales

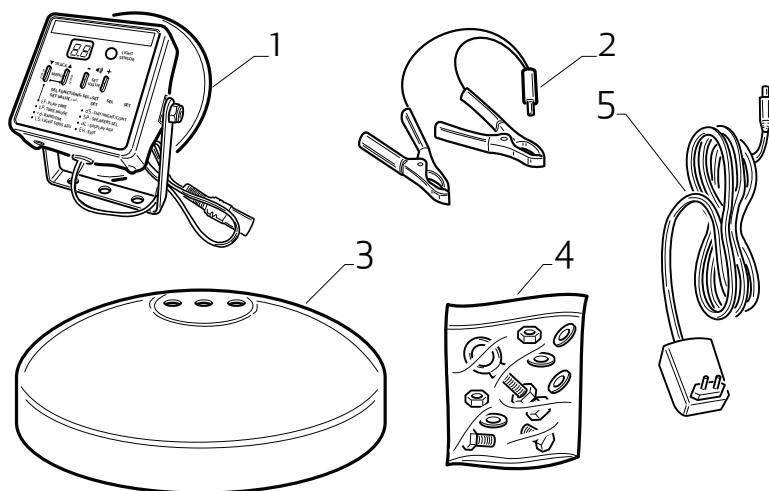
Instalar y utilizar la máquina siguiendo las normativas locales en vigor. BS-20L es un disuasor acústico y, por esta razón, puede provocar fastidio a personas que estén en sus inmediaciones si se utiliza durante las horas de descanso.

i | Seguir las indicaciones dadas en el manual para un uso correcto.

Dotación y accesorios principales

Dentro del envase de BS-20L están los siguientes componentes:

- Disuasor acústico BS-20L.
- Cable de alimentación con bornes para el enganche a la batería 12V.
- Protección del dispositivo.
- Kit de tornillería para el montaje de la protección y para la instalación del dispositivo.
- Alimentación 12 V, 1 A (incluida en la dotación del BS-20L A).



El fabricante pone a disposición del cliente accesorios especiales que permiten completar la instalación utilizando productos de calidad.

- Bocina mod. 90-MP – AL-05: su bajo peso y unas dimensiones reducidas hacen que este difusor sea un accesorio muy versátil. Bocina externa adecuada para fines civiles para la protección de techos, paneles solares, balcones, etc.

- Bocina mod. HP – AL-06: bocina direccional con imanes de neodimio con una potencia de hasta 50watts, adecuada para uso agrícola como protección de extensiones de terreno grandes. Esta bocina ofrece la posibilidad de poder intercambiar los difusores. El cono pequeño permite difundir el sonido de una manera tal que cubra una zona circular. El cono grande direccional sirve para difundir el sonido a una distancia grande.
- Prolongador para altavoces longitud 10m.

Instalación

Utilizar la armella, entregada en dotación, para colocar el dispositivo BS-20L en un lugar de fácil acceso y protegido de la intemperie. No colocarlo a la altura del suelo para evitar que sea dañado por la plataforma o por aplastamiento.

BS-20L es un dispositivo no impermeable; instalar la protección en dotación de una manera tal que está protegida ante el contacto con el agua. Si, por exigencias de la instalación, esto no fuera posible, asegurarse de proteger el dispositivo con otros medios idóneos para la protección del objeto.

Encendido/apagado

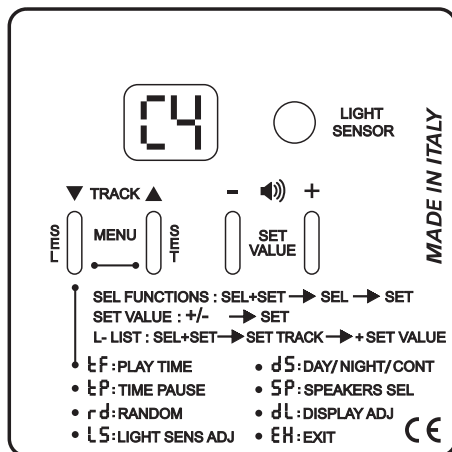
Antes de proceder al encendido del dispositivo BS-20L, dotarse de una batería externa de 12V, no entregada en dotación, conectar los bornes respetando la polaridad correcta (Rojo= + Positivo, Negro= - Negativo). Después, conectar el otro extremo del cable en el conector hembra del dispositivo.

Para la versión BS-20L A conectar el alimentador 12V a la toma del dispositivo y conectarse a la red eléctrica.

El dispositivo BS-20L empezará a funcionar en el momento de la conexión a la fuente de alimentación. Para apagarlo es suficiente con desconectar los bornes de la batería o quitar el enchufe de la toma de corriente.

i

El aparato BIRDSTOP BS-20L está protegido ante la inversión de polaridad. Para evitar daños y/o pérdida de datos de la memoria se recomienda apagar antes el disuasor de la manera descrita anteriormente y, después, conectar los bornes de la batería o quitar el enchufe de la toma de corriente.



Definición teclas

Tecla	Descripción
▲	Selección surco siguiente
▼	Selección surco anterior
+🔊	Aumenta volumen
-🔊	Disminuye volumen
SEL	Selección de la función
SET	Confirma configuración
+/- SET	Cambia valor configuración

Definición símbolos pantalla

Símbolo	Descripción
tf	Tiempo de funcionamiento
tp	Tiempo de pausa
rd	Intervalo de tiempo aleatorio
LS	Ajuste sensibilidad de la luz
dS	Día/Noche/Continuo
SP	Selección altavoz activo
dL	Ajuste luminosidad pantalla
EX	Salida del menú

Símbolo	Descripción
-	Segmento central de la izquierda parpadeando indica pausa
0	Segmento de la derecha iluminado en rotación indica funcionamiento normal
C8	C1, C2, C3,... número de surco
P1	P1, P2, P3,... número de programa
no	Noche
0-1	Desactiva/Activa
dI	Día
CO	Continuo
I	Activa sólo el altavoz interno
E	Activa sólo el altavoz externo
EI	Activa ambos altavoces
L	Activar la reproducción de la secuencia personalizada

Selección cantos

El disuasor tiene, en su interior, 10 cantos y varios programas configurados previamente que varían según la lista de sonidos o alarmas, elegida en el momento de la compra. En el lado superior del BS-20L se coloca un adhesivo que contiene la lista específica de los cantos y programas precargados.

La selección del canto o del programa a reproducir se realiza apretando las teclas con flecha (▼TRACK▲). La pantalla visualiza el número de surco correspondiente precedido por la letra (C = canto o P = programa). Después de 20 seg. de inactividad, el disuasor apaga la pantalla y entra en la modalidad de ahorro de energía. Solamente permanece encendido un segmento de la pantalla de la izquierda que, de manera rotativa, señala la reproducción normal. Cuando el reproductor entra en TIME PAUSE (tiempo de pausa), parpadea el segmento central izquierdo de la pantalla.

Para todos los cantos presentes (C1 - C2 - C3 etc.) introducidos en el interior del disuasor, el tiempo de funcionamiento configurado en fábrica es de 30 seg., mientras que el tiempo de pausa es de 1 min. Estas configuraciones pueden personalizarse fácilmente según las propias exigencias, siguiendo los pasos descritos en los apartados F - PLAYTIME, P - TIME PAUSE y rd - RANDOM.

Los programas precargados en el dispositivo (P1 - P2 - P3 etc.) han sido realizados por el estudio sobre el terreno y con la experiencia del fabricante.

El número y el uso de los sonidos varía en función de la lista que el usuario puede elegir, según sus exigencias específicas o sus necesidades.

Algunos programas han sido generados introduciendo tipos diferentes de sonidos y cantos dentro de una única selección. El cambio repentino de los sonidos, en un periodo de tiempo limitado, tiene una gran influencia en las aves nocivas, disuadiéndolas y alejándolas.

i Los programas presentes son cantos optimizados con periodos de tiempo preconfigurados, y no modificables, creados específicamente para alejar aves específicas nocivas.

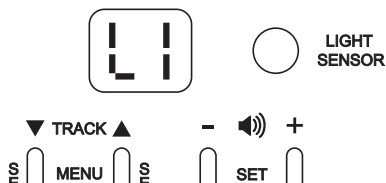
Ajuste del volumen

La indicación del volumen configurado se visualiza en la pantalla de la derecha (00 Mín. - 15 Máx.). El ajuste del volumen se realiza mediante las teclas “- [Speaker] +”. Apretar la tecla “+” para aumentar el volumen, y la tecla - para disminuirlo.

Reproducción/modificación de la lista personalizada

La función de lista permite crear una secuencia personalizada que varía de un mínimo de 2 canciones hasta un máximo de 5.

1. Presione las teclas Track ▲ o ▼ hasta ver la letra «L*» en la pantalla. Si el dispositivo está en la fase de ahorro de energía, apretar una tecla cualquiera para encender la pantalla.



2. Presione simultáneamente las teclas SEL+SET durante al menos 2 segundos para entrar en el modo de modificación de Lista.
3. Presione la tecla Track ▲ o ▼ para seleccionar la canción que desea añadir a la lista.
4. Presione la tecla “+” para confirmar.
5. Repita la operación del punto 3 para añadir otras canciones a la lista personalizada.
6. Una vez finalizada la selección de canciones, tras algunos segundos, empezará la reproducción de la lista.

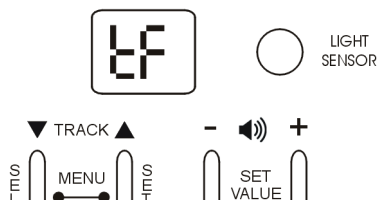
Menú de configuraciones

⌘F – Play time (tiempo de funcionamiento)

1. Con la pantalla encendida, apretar al mismo tiempo las teclas SEL+SET, durante al menos 2 segundos, para entrar en el MENÚ DE CONFIGURACIONES. Si el dispositivo está en la fase de ahorro de

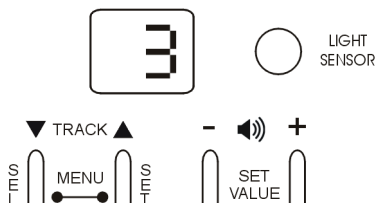
energía, apretar una tecla cualquiera para encender la pantalla.

2. Apretar continuamente la tecla SEL hasta visualizar, en la pantalla, la voz LF .



3. Apretar la tecla SET para poder configurar el TIEMPO DE FUNCIONAMIENTO. Apretar la tecla "+" para aumentar el tiempo de funcionamiento. Apretar la tecla "-" para disminuir el tiempo de funcionamiento. El tiempo de funcionamiento configurado en fábrica es de 30 segundos. (01 - 02 - 03 - 04 - 05 indican el tiempo expresado en decenas de segundo) - Ej. 04 indica 40 seg.

(1 - 2 - 3 - 4... y así sucesivamente, indican el tiempo expresado en minutos). El tiempo de funcionamiento puede variarse según se desea desde un MÍN. de 10 segundos, hasta un MÁX. de 20 minutos.

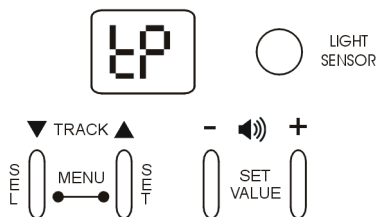


4. Apretar SET para confirmar el tiempo de funcionamiento configurado.
5. Apretar continuamente la tecla SEL hasta visualizar, en la pantalla, la voz EH (exit) y apretar la tecla SET para confirmar, o esperar a que el disuasor vuelva automáticamente al surco reproducido después de 10 segundos.

LP - Time pause (tiempo de pausa)

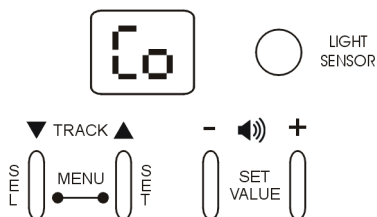
1. Con la pantalla encendida, apretar al mismo tiempo las teclas SEL+SET, durante al menos 2 segundos, para entrar en el MENÚ DE CONFIGURACIONES. Si el dispositivo está en la fase de ahorro de energía, apretar una tecla cualquiera para encender la pantalla.

2. Apretar continuamente la tecla SEL hasta visualizar, en la pantalla, la voz LP .



3. Apretar la tecla SET para poder configurar el TIEMPO DE PAUSA. Apretar la tecla "+" para aumentar el tiempo de pausa. Apretar la tecla "-" para disminuir el tiempo de pausa. El tiempo de pausa configurado en fábrica es de 1 minuto. (01 - 02 - 03 - 04 - 05 indican el tiempo expresado en decenas de segundo) - Ej. 04 indica 40 seg. (1 - 2 - 3 - 4... y así sucesivamente, indican el tiempo expresado en minutos). El tiempo de pausa puede variarse según se desea desde un CONTINUO hasta un MÁX. de 30 minutos.

4. Para poder configurar un funcionamiento continuo, apretar la tecla $\text{$ hasta visualizar la leyenda Co en la pantalla.



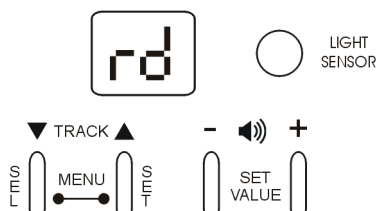
5. Apretar SET para confirmar la duración del funcionamiento.
6. Apretar continuamente la tecla SEL hasta visualizar, en la pantalla, la voz EX (exit) y apretar la tecla SET para confirmar, o esperar a que el disuasor vuelva automáticamente al surco reproducido después de 10 segundos.

rd - Random (periodo de tiempo aleatorio)

La función random (aleatorio), cuando está activa, sirve para variar de manera aleatoria el tiempo de funcionamiento y de pausa configurado para el canto seleccionado por el usuario. Los diferentes valores para LF y LP pueden variarse un máximo del 50%. Por ejemplo, si el valor LF

está configurado en 30 segundos, el tiempo del canto no podrá ser inferior a 15 segundos, el 50%, pero podría tener una duración de 20 o 25 segundos. De esta manera, actuando tanto sobre el tiempo de funcionamiento como sobre el tiempo de pausa, se crean combinaciones que no permiten que las aves nocivas se habitúen a las alarmas.

1. Con la pantalla encendida, apretar al mismo tiempo las teclas SEL+SET, durante al menos 2 segundos, para entrar en el MENÚ DE CONFIGURACIONES. Si el dispositivo está en la fase de ahorro de energía, apretar una tecla cualquiera para encender la pantalla.
2. Apretar continuamente la tecla SEL hasta visualizar, en la pantalla, la voz rd.



3. Apretar la tecla SET. Apretar la tecla "+" y configurar el valor "1" para activar la función random. Configurar el valor "0" para desactivar la función random.
4. Apretar SET para confirmar.
5. Apretar continuamente la tecla SEL hasta visualizar, en la pantalla, la voz EH (exit) y apretar la tecla SET para confirmar, o esperar a que el disuasor vuelva automáticamente al surco reproducido después de 10 segundos.

LS - Light Sense ADJ (sensibilidad sensor luz)

El sensor de luz (Light sensor) ya ha sido configurado en fábrica (05 = por defecto) para un uso que se adapta a la mayor parte de los usos.

Sin embargo, es posible aumentar/disminuir (01 = MÍN. - 10 = MÁX.) la sensibilidad de la luz para adelantar o retrasar el encendido/apagado al amanecer y en la puesta del sol.

La configuración de la sensibilidad del sensor cambia en base al uso de las modalidades "día" o "noche". En la tabla siguiente se visualiza el comportamiento del dispositivo en base a las funciones configurables.



Valor máx. 10. Sensibilidad máxima.

Modalidad "Día": Anticipa el encendido por la mañana y aplaza el apagado por la tarde.

Modalidad "Noche": Aplaza el encendido por la tarde y anticipa el apagado por la mañana.



Valor 5 Equilibrado

Configuración de fábrica adaptada a la mayor parte de las condiciones de luz.

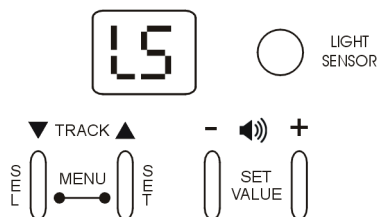


Valor 1 Sensibilidad mínima

Modalidad "Día": Aplaza el encendido por la mañana y anticipa el apagado por la tarde.

Modalidad "Noche": Anticipa el encendido por la tarde y aplaza el apagado por la mañana.

1. Con la pantalla encendida, apretar al mismo tiempo las teclas SEL+SET, durante al menos 2 segundos, para entrar en el MENÚ DE CONFIGURACIONES. Si el dispositivo está en la fase de ahorro de energía, apretar una tecla cualquiera para encender la pantalla.
2. Apretar continuamente la tecla SEL hasta visualizar, en la pantalla, la voz LS.



3. Apretar la tecla SET. Apretar la tecla "-/+ " y configurar un valor de 0-10.
4. Apretar SET para confirmar.
5. Apretar continuamente la tecla SEL hasta visualizar, en la pantalla, la voz EH (exit) y apretar la tecla SET para confirmar, o esperar a que el disuasor vuelva automáticamente al surco reproducido después de 10 segundos.

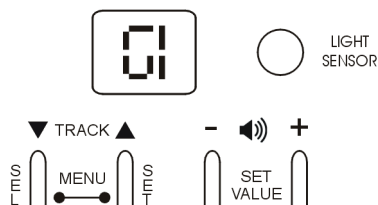
☼ - Day/Night/Cont (funcionamiento día/noche/continuo)

El disuasor ha sido configurado en fábrica para alejar a las aves nocivas en las horas diurnas desde el amanecer hasta la puesta del sol. Durante la noche, en las horas de inactividad del dispositivo, en la pantalla se visualiza "no".

En cambio, en la modalidad "noche", el dispositivo está activo durante las horas nocturnas desde el crepúsculo hasta el amanecer. Durante el día, en las horas de inactividad del dispositivo, la pantalla visualiza "☼".

Configurar la modalidad "continuo" para obtener un funcionamiento ininterrumpido durante todas las horas del día.

1. Con la pantalla encendida, apretar al mismo tiempo las teclas SEL+SET, durante al menos 2 segundos, para entrar en el MENÚ DE CONFIGURACIONES. Si el dispositivo está en la fase de ahorro de energía, apretar una tecla cualquiera para encender la pantalla.
2. Apretar continuamente la tecla SEL hasta visualizar, en la pantalla, la voz ☼.
3. Presionar la tecla SET. Presionar la tecla "-/+ " y configurar el valor ☼ para obtener el funcionamiento sólo en las horas del día, no para el funcionamiento sólo en las horas nocturnas y ☼ para el funcionamiento continuo.



4. Apretar SET para confirmar.
5. Apretar continuamente la tecla SEL hasta visualizar, en la pantalla, la voz EH (exit) y apretar la tecla SET para confirmar, o esperar a que el disuasor vuelva automáticamente al surco reproducido después de 10 segundos.

SP - Speakers Sel (Selección altavoz)

A través de este menú es posible decidir, durante la reproducción, qué altavoz debe funcionar. Se puede configurar solamente el altavoz interno, solamente aquel externo con exclusión de la unidad interna, o el funcionamiento de ambos al mismo tiempo.

1. Con la pantalla encendida, apretar al mismo tiempo las teclas SEL+SET, durante al menos 2 segundos, para entrar en el MENÚ DE CONFIGURACIONES. Si el dispositivo está en la fase de ahorro de energía, apretar una tecla cualquiera para encender la pantalla.
2. Apretar continuamente la tecla SEL hasta visualizar, en la pantalla, la voz SP.
3. Apretar la tecla SET. Configurar el valor I para activar solamente la unidad interna. Configurar el valor E para activar solamente la unidad externa. Configurar el valor EI para activar los dos altavoces. Apretar la tecla "-/+" para configurar el valor deseado.



El valor I activa solamente el altavoz interno



El valor E activa solamente el altavoz externo



El valor EI activa los dos altavoces, el exterior y el interior

4. Apretar SET para confirmar.
5. Apretar continuamente la tecla SEL hasta visualizar, en la pantalla, la voz EH (exit) y apretar la tecla SET para confirmar, o esperar a que el disuasor vuelva automáticamente al surco reproducido después de 10 segundos.

AL - Display ADJ (Iluminación de la pantalla)

Esta configuración permite modificar la iluminación de la pantalla del nivel 1 (mín.) al 9 (máx.).

1. Con la pantalla encendida, apretar al mismo tiempo las teclas SEL+SET, durante al menos 2 segundos, para entrar en el MENÚ DE

CONFIGURACIONES. Si el dispositivo está en la fase de ahorro de energía, apretar una tecla cualquiera para encender la pantalla.

2. Apretar continuamente la tecla SEL hasta visualizar, en la pantalla, la voz dL .
3. Apretar la tecla SET. Configurar un valor de 01 (luminosidad mínima) a 09 (luminosidad máxima) ayudándose de las teclas “-/+”.
4. Apretar SET para confirmar.
5. Apretar continuamente la tecla SEL hasta visualizar, en la pantalla, la voz EH (exit) y apretar la tecla SET para confirmar, o esperar a que el disuasor vuelva automáticamente al surco reproducido después de 10 segundos.

EH - EXIT (Salida)

Seleccionar EH para volver al menú principal

1. Apretar SEL hasta visualizar, en la pantalla, la voz EH .
2. Apretar SET para confirmar.

Reset - Restablecimiento de las configuraciones de fábrica

Restableciendo el menú se podrá llevar el BIRDSTOP BS-20L otra vez a las configuraciones de fábrica.

Apretar la tecla SEL + tecla “+” al mismo tiempo durante al menos 3 segundos. El restablecimiento realizado es confirmado por la visualización en la pantalla del número “ 88 ” durante algún segundo.

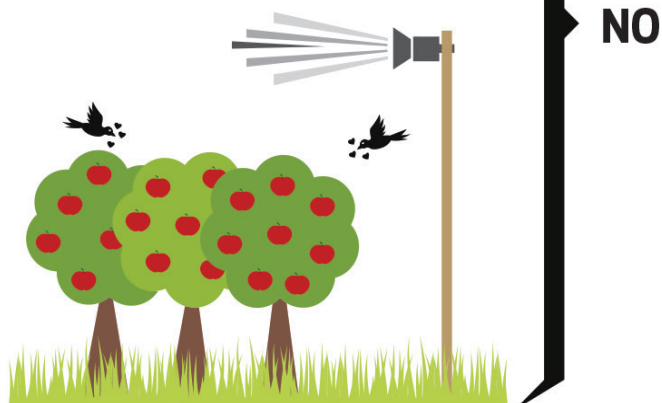
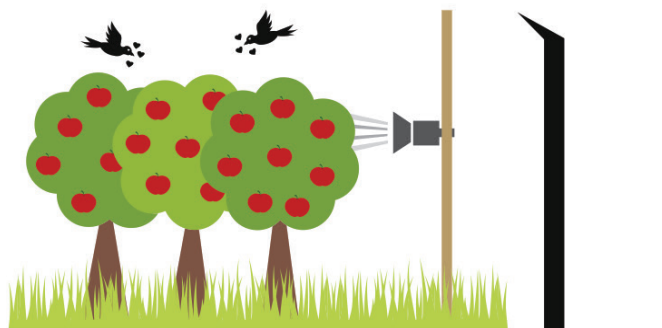
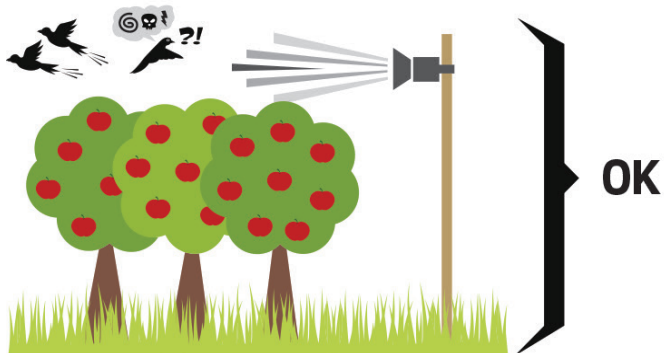
Consejos para la alimentación del dispositivo

- Si se utiliza una batería, se aconseja una buena capacidad (mínimo 7 amperios).
- Si no se utiliza un panel solar, asegurarse de tener una batería de reserva y un cargador de baterías para poder intercambiar las baterías en uso. Esto garantiza un uso continuo y prolongado del dispositivo.
- No dejar el cable en el suelo para evitar que se dañe o se pise y, así, evitar que se pueda provocar que las personas tropiecen.
- No poner en funcionamiento el dispositivo en presencia de cable eléctrico dañado.
- Si se necesita un prolongador, utilizar un cable con características nominales iguales o superiores con respecto a aquellas requeridas por la máquina.
- Si se tiene que enchufar y desenchufar el cable de alimentación, actuar sobre el enchufe y no estirar del cable.

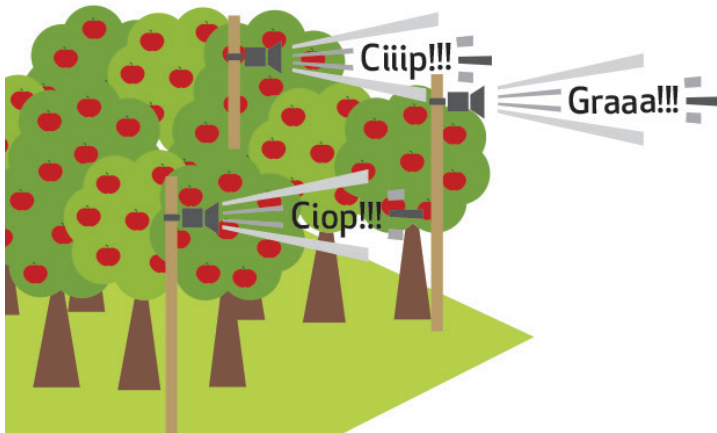
Consejos para la preparación de la instalación

- Prestar atención a los hábitos de los pájaros y a sus reacciones. Controlar las trayectorias de vuelo y ajustar las posiciones del altavoz para que el área de acción del dispositivo esté direccionada para contrastar los recorridos habituales de las aves nocivas.

- Los altavoces deberían estar a aproximadamente 1 metro por encima de las cimas de los cultivos. Si se han colocado más abajo, el sonido es absorbido por las hojas y por los obstáculos físicos en la zona de acción del dispositivo. Si se han colocado demasiado alto, la intensidad del sonido estará por encima del cultivo no permitiendo una protección óptima.



- Nada más se haya instalado, poner en funcionamiento el disuasor BS-20L a un volumen entre 13 y 14. Esto asegura un estrés y perturbación para los pájaros.
- Modificar la configuración del dispositivo y comprobar, a menudo, el estado de la unidad de potencia para perturbar continuamente a los pájaros.
- Utilizar siempre un volumen muy alto. Si en los parajes hay lugares habitados o zonas con presencia continua de personas, desplazar los altavoces al interior de la zona cultivada o desplazar los altavoces hasta que el sonido no apunte directamente hacia estas zonas. Se aconseja realizar solamente el desplazamiento de los altavoces y no bajar el volumen, de lo contrario, no será posible obtener buenos resultados.
- Asegurarse de que el sistema no esté APAGADO durante los periodos importantes.
- Si se utiliza más de una unidad BS-20L, se aconseja superponer las zonas de cobertura de los altavoces y utilizar diferentes sonidos para que los pájaros se vean muy perturbados.

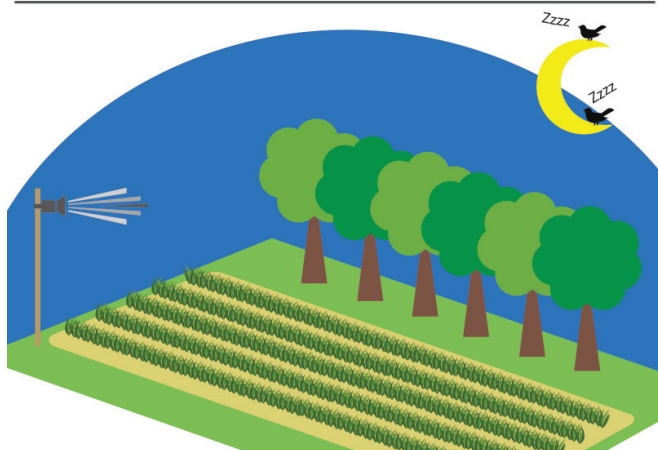
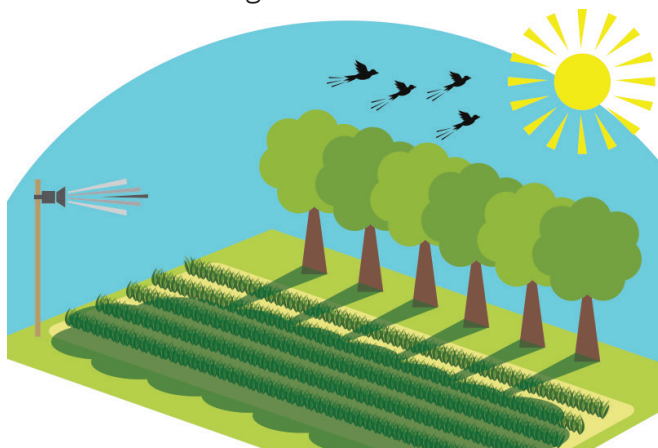


- Mantener a los insectos lejos del dispositivo. Los insectos pueden anidar en la unidad ya que está seca y protegida. Colocar un paño alrededor del palo y rociarlo con aceite junto a un repelente para insectos. Los insectos no atravesarán esta barrera.
- Estudiar las reacciones de las diferentes especies de pájaros ante sonidos cargados en el dispositivo para comprender cuáles pueden ser más eficaces, y utilizarlos con parsimonia solamente en los periodos importantes de mayor afluencia de las aves nocivas.

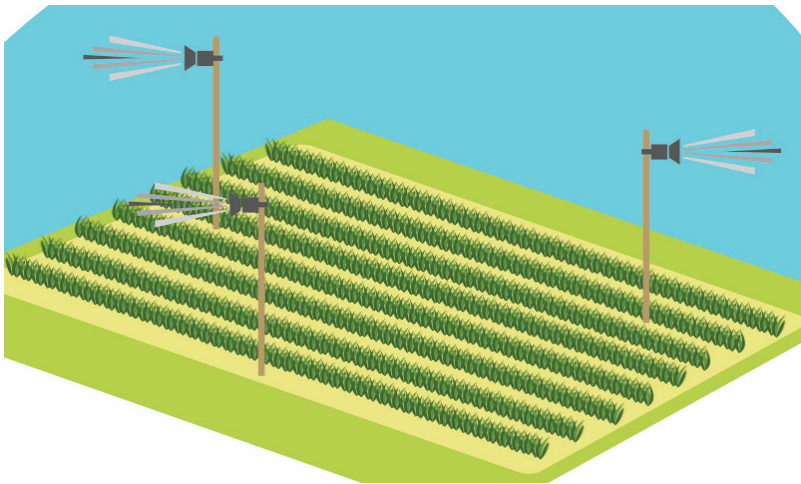
- En los periodos de afluencia mínima entremezclar el uso del dispositivo BS-20L diversificando, a menudo, los sonidos que crean agonía a cada especie.

Consejos para el funcionamiento en Campos, Viñedos, Cultivos

- Si el cultivo está rodeado por la sombra de los árboles, es necesario que el sonido esté en modalidad CONTINUO durante la primera semana. Esto impedirá que los pájaros se paren durante la noche, con lo que deberán colocarse mucho más lejos para poder dormir. Después de la primera semana será posible cambiar la configuración de continuo a solamente DÍA.



- Recuérdese que la mayor parte de los pájaros se acerca al perímetro externo de un cultivo y utiliza los árboles para nidificar, esconderse, protegerse y observar. Colocar los altavoces ligeramente dentro del límite del cultivo dirigiéndolos HACIA EL EXTERIOR, en los casos posibles.



- El sistema debe desplazarse con regularidad, evitar dejarlo durante demasiado tiempo en el mismo sitio.

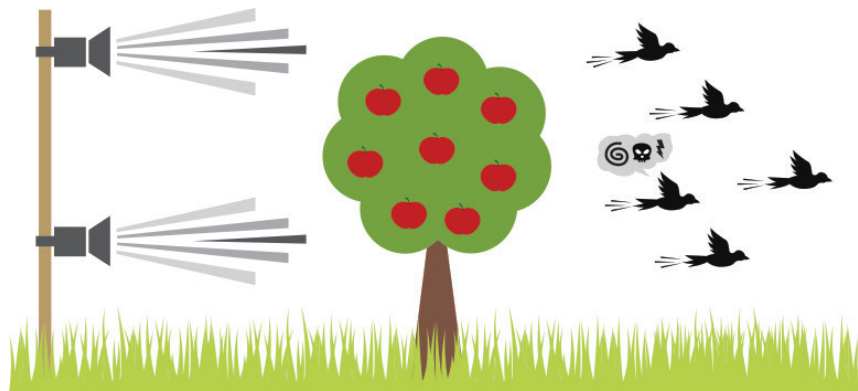
Cada ser vivo hará cualquier cosa para obtener comida. Al final del verano muchísimos pájaros jóvenes, nacidos durante esta estación, ya son capaces de buscar comida por ellos mismos. La mayor parte de estos morirá de hambre durante el invierno. En algunos casos, los cultivos son la gran ocasión para encontrar comida "fácil". Este es el momento crucial en el cual es necesario proteger el cultivo. Ante esta situación, puede ser útil reforzar el sistema BS-20L con una mayor actividad, cambiando, regularmente, los sonidos, desplazando una unidad móvil (si se dispone de una) a otras posiciones nuevas.

Recuérdese que el disuasor BS-20L es un instrumento que requiere dedicación para optimizar su efecto.

Por lo general, no es suficiente con colocarlo al principio de la estación.

- ¡No quedarse nunca con la batería descargada! Una vez que los pájaros llegan a los cultivos y tienen una buena alimentación, es muy complicado alejarlos. El saber que hay comida les lleva a no querer alejar fácilmente.

- Comprobar que la configuración DÍA, NOCHE/CONTINUO, sea aquella deseada.
- En los cultivos con árboles altos (manzanas, cerezas, peras, etc..) es posible que los pájaros se paren debajo de las cimas y eviten el sonido más fuerte. En este caso, puede que se necesiten altavoces adicionales debajo de las cimas.



- Es muy importante colocar el disuasor antes de que maduren las frutas. Se aconseja colocarlo 2 semanas antes del momento en el cual se piensa que los pájaros puedan convertirse en un problema. **Los hábitos alimenticios son difíciles de cambiar, por lo tanto, mejor evitar que se desarrollen.**

Consejos sobre el funcionamiento con uso civil para protección de casas, paneles fotovoltaicos y techos.

El disuasor BS-20L también es eficaz para la protección de techos, instalaciones fotovoltaicas, balcones, monumentos, fuentes y, en general, todas aquellas áreas urbanas, frecuentadas por el hombre, que necesitan protección ante pájaros nocivos como palomas, gaviotas, gorriones, pájaros carpinteros.

i Es importante colocar el disuasor solamente después de haber desinfectado la zona.

Con esto se pretende **quitar todos los nidos** que haya en la zona a proteger. Es un paso fundamental porque los pájaros residentes, como la paloma, nunca abandonarán el lugar donde viven. Además, en los casos posibles, **eliminar cualquier fuente de alimentación**. Crear una situación de incomodidad rompiendo los hábitos de los pájaros para alejarlos hará que el uso del disuasor sea más eficaz con el tiempo. El dispositivo se coloca siempre lo más cerca posible del lugar en el cual se reúne para comer o reposar un mayor número de pájaros. Es muy importante intentar asustar inmediatamente al mayor número de pájaros.

i Antes de proceder a la instalación, informarse sobre las normas municipales en vigor para poder utilizar el dispositivo de manera conforme y respetando el medio ambiente.

Diferencia entre sonidos electrónicos y naturales del chip BS-20L

Es prácticamente imposible eliminar el 100% de los pájaros. El control electrónico de los pájaros tiene como objetivo alejar la mayor parte de ellos, y a un coste más bajo que el de los otros métodos. Para obtener una mayor eficacia con el disuasor acústico BS-20L es necesario utilizar los sonidos de disuasión y de alarma con moderación, dado que con un uso excesivo los pájaros se habituarán a los sonidos, ignorándolos. Cuando los pájaros escuchan el grito de una rapaz y, después, el de ayuda de un ave de la misma especie, escapan para salvar su propia vida.

A veces, la llamada de auxilio de una especie no relacionada puede ser eficaz ante un pájaro de la propia especie. Se denomina una “especie líder”.

En algunas situaciones y lugares, ciertos sonidos naturales funcionan de una manera magnífica guiando, por ejemplo, a las gaviotas. En otras partes del país, quizás debido a diferentes experiencias locales, las gaviotas reaccionan mejor a otros sonidos naturales. **Hay que probar diferentes sonidos para encontrar aquel adecuado para la zona.**

Mantenimiento

- Mantener limpios los terminales de la batería (evita la caída de tensión).
- Controlar que sea idónea la conexión con el cable de conexión.
- Se aconseja colocar todo el aparato en un lugar protegido durante el periodo en que no se use para impedir que los insectos aniden en él mientras el disuasor no esté en uso.

Especificaciones técnicas

- Disuasor BIRDSTOP BS-20L.
- Altavoz interno 30 vatios.
- Toma jack mono 3,5 para altavoz externo (hasta 30 vatios).
- Selección altavoz activo (INT - INT+EXT - EXT).
- Capacidad memoria 10 cantos.
- Reproducción/modificación de la lista personalizada.
- Número de programas preconfigurados según la lista elegida por el usuario en el momento de la compra.
- Personalización del tiempo de funcionamiento y del tiempo de pausa.
- Función random con periodos de tiempo aleatorios.
- Sensor de luz LDR.
- Ajuste sensibilidad sensor de luz.
- Funcionamiento solamente día, solamente noche o continuo.
- Ajuste luminosidad pantalla.
- Alimentación externa 12 voltios.
- Toma de alimentación DC 5.5 x 2.1 mm.
- Dimensiones: mm 70x70x45 mm.
- Peso: 265 gr.

Garantía

Los productos están cubiertos por garantía de conformidad con la ley. El fabricante aplicará el Decreto Legislativo núm.24 del 2 de febrero de 2002, arts. 1519-bis y posteriores del c.c. (dos años desde la entrega en las condiciones impuestas por la ley). En cualquier caso, siguen siendo válidas las eventuales garantías contractuales indicadas directamente por el fabricante. La garantía cubre el producto contra defectos de fabricación, excluyendo, por lo tanto, los daños provocados por causas accidentales, negligencias o un mal uso de los propios productos.

Mensaje al usuario

BS-20L no es perfecto. Si se avista una media docena de pájaros, se aconseja compararla con los cientos que se encontraría allí si no se usara el diasuasor.

Recordar que el sistema BS-20L es un instrumento para la manipulación de las aves.

Unos resultados eficaces dependen del conocimiento del ambiente local y de la atención que se dedica al sistema. Hay que variar los sonidos y quitar los elementos de vez en cuando para evitar que los pájaros se acostumbren.

Si hay pocas fuentes de comida alternativas en la zona, habrá una mayor concentración por parte de los pájaros en una única zona. **El algunas situaciones de sequía extrema u otras condiciones adversas, la presencia de los pájaros puede ser tan grande que su instinto de supervivencia puede anular su miedo hacia los sonidos del disuasor. En estos casos extremos, se aconseja completar la acción del BS-20L con la intervención humana.**



Accedi tramite il **Qr-Code** alla pagina principale del prodotto per ulteriori informazioni o aggiornamenti

Use the **QR-Code** to log on to the main product page for further information or updates

Accédez par le biais du **Code QR** à la page principale du produit pour plus d'informations ou des mises à jour

Verwenden Sie den **Qr-Code**, um auf die Hauptseite des Produkts zuzugreifen und weitere Informationen oder Aktualisierungen zu erhalten

Accede mediante el **Código Qr** a la página principal del producto para más informaciones o actualizaciones.