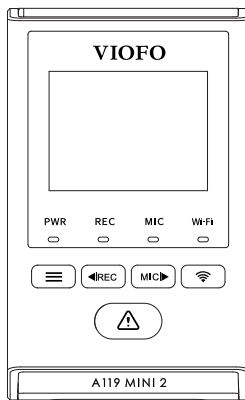


# A119 MINI 2

## 用户手册

可在以下链接中下载电子版说明书  
<https://www.viofo.cn/产品支持>



# 目录

1. 产品概览	----- 1
包装清单	
可选配件(单独出售)	
产品示意图	
LED指示灯	
按键功能说明	
屏幕图标说明	
2. 记录仪安装说明与指引	----- 7
插入/取出内存卡	
安装记录仪	
安装静电贴 (可选)	
记录仪的拆卸	
3. 记录仪使用说明及具体操作	----- 13
开机/关机	
循环录像	
紧急录像	
开启/关闭录音	
停车监控	
4. 录像回放与管理	----- 15
记录仪上回放视频	
手机端回放录像	
PC端回放录像	
录像存储路径分类	
5. 手机APP回放与操作	----- 17
连接到应用设备	
APP界面示意图	
6. 安装可选配件	----- 20
安装CPL	
连接蓝牙遥控器	
7. 系统设置	----- 22
8. 固件升级	----- 27
9. 客户服务	----- 28

# 产品概览

## 包装清单



行车记录仪



车载充电器



Type-C  
数据传输线



撬棒



3M胶贴



静电贴\*2

\* 注意: 此USB数据传输线仅用于将记录仪连接计算机以传输视频文件或升级固件, 不能作为车充电源线使用。

## 可选配件



CPL偏振镜

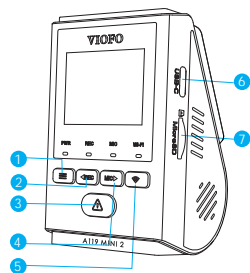


蓝牙遥控器

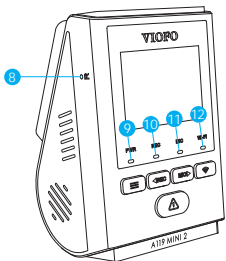


停车监控HK4降压线

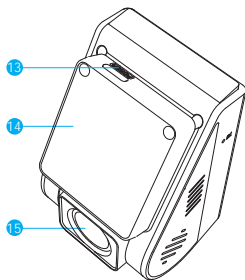
## 产品示意图



1. 菜单/电源开启/电源关闭
2. 上一个/开始录像/停止录像
3. 确认/锁定视频/回放视频
4. 下一个/开启麦克风/关闭麦克风
5. Wi-Fi开启/关闭
6. 电源接口/读取内存数据接口
7. 内存卡卡槽



8. 复位孔
9. 供电状态指示灯
10. 录像状态指示灯
11. 麦克风状态指示灯
12. Wi-Fi状态指示灯



13. USB电源接口
14. 底座 (GPS模块)
15. 镜头

## LED指示灯

LED	LED 状态	指示
PWR	红灯闪烁	固件升级中
	红灯常亮	电源开启
	红灯关闭	电源关闭
REC	红灯闪烁	未录像
	红灯常亮	正在录像
MIC	蓝灯常亮	麦克风开启
	蓝灯关闭	麦克风关闭
Wi-Fi	蓝灯闪烁	Wi-Fi已开启, 等待连接
	蓝灯常亮	Wi-Fi已连接
	蓝灯关闭	Wi-Fi关闭

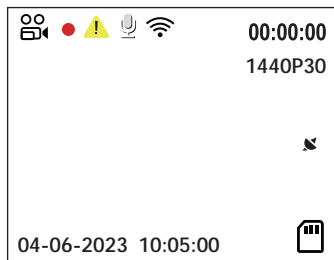
## 按键功能说明

模式	按键	功能
录制模式		长按关机
		短按停止录像
		短按锁定当前录像
		短按开启/关闭录音功能
		长按开启/关闭Wi-Fi

模式	按键	功能
播放列表模式		返回上级菜单/退出回放列表
		上一个/快退/删除视频
		选择当前视频/播放/暂停
		下一个/快进/锁定当前视频/ 解除当前视频的锁定
		无

模式	按键	功能
待机模式 (非录制状态)		短按打开菜单
		短按开始录像
		短按进入回放
		短按开启/关闭录音功能
		长按开启/关闭Wi-Fi

模式	按键	功能
设置菜单模式		退出设置菜单/返回上级菜单
		上一个
		进入/确定选项
		下一个
		无



录像模式



录像状态



紧急录制



麦克风



Wi-Fi状态

00:00:00

录制时长

1440P30

视频分辨率



GPS状态

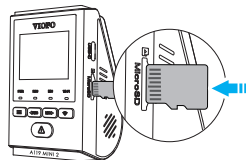


内存卡

### 插入/取出内存卡

#### ■ 插入内存卡

确保记录仪已关闭，手持内存卡文字面背朝自己，插入卡槽直到听到明显“咔哒”声。



#### ■ 取出内存卡

取出内存卡时，请先关闭记录仪。用手指轻轻按压内存卡，待内存卡弹出后即可取出。

#### 注意：

- 内存卡单独出售。使用内存卡必须为High Endurance（高耐用）类型，具有UHS-U1/U3或以上等级内存卡，最大容量支持256GB。
- 建议您购买VIOFO品牌的内存卡，采用顶级MLC NAND制造，坚固耐用。
- 首次使用内存卡时，需格式化为FAT32格式，不支持其它格式。
- 格式化将永久删除内存卡上的数据，为获得最佳性能，建议定期格式化内存卡（重要文件请及时备份）。
- 确保记录仪已关机，确保卡片标签面向前方（远离屏幕）再将存储卡推入卡插槽，直到听到咔哒声。



- 请在插入或取出内存卡前，关闭A119 MINI 2 记录仪。
- 在记录仪工作期间插入及取出内存卡，可能会损坏内存卡内文件。

## ■ 格式化内存卡

### 记录仪上格式化内存卡

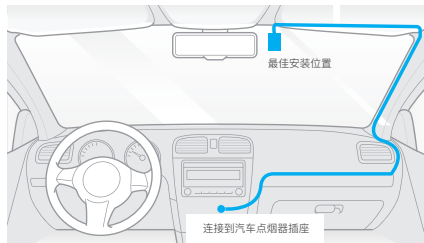
通过将内存卡插入记录仪，连接手机App，在App菜单内选择“格式化”，或者长按[ ◀IREC ]。

### 电脑上格式化内存卡

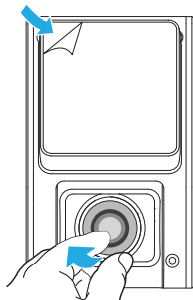
将内存卡插入电脑中，通过电脑格式化内存卡。  
深度格式化内存卡，您也可以从我们的官方网站下载格式化工具：<https://viofo.com/download/guiformat.exe>

## 安装记录仪

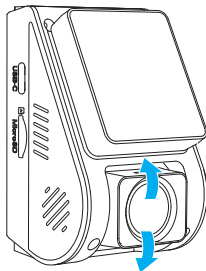
1. 在后视镜的挡风玻璃处选择一个合适的位置，确保摄像头不会阻挡驾驶员的视线。



2. 用湿布擦拭干净挡风玻璃的安装面，确保汽车挡风玻璃内外无油渍、指纹或其他脏污。
3. 将记录仪安装在挡风玻璃上，在安装前可以将静电贴先安装到选定位置。（参考第11-12页的指南）
4. 将记录仪镜头的保护膜与底座胶贴包装纸撕开。

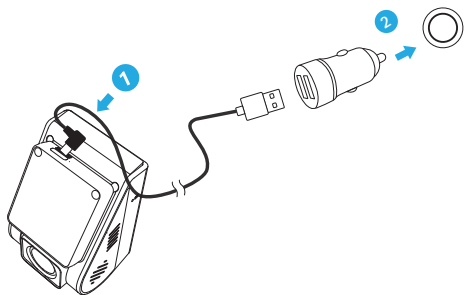


5. 记录仪贴上后并轻轻按压,保持几秒钟。
6. 调整镜头角度。
  - 观察液晶显示屏上的实时取景
  - 上下调整镜头角度以获得最佳拍摄视角



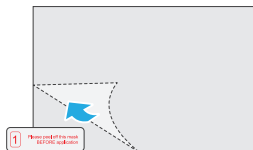
## 8. 连接电源

将车充头插入汽车12V/24V的点烟器中，再将Type-C端口插入记录仪的电源接口中。

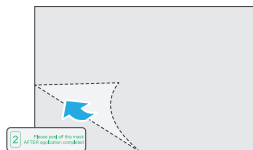


## 安装静电贴(可选)

1. 安装前，请将挡风玻璃表面擦拭干净。
2. 将红色标志保护膜从静电贴上剥离，然后将贴纸贴在挡风玻璃上，按压几秒钟，确保没有气泡留下。



3. 从静电贴上剥离绿色标志保护膜。



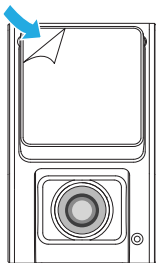
4. 撕掉记录仪底座胶贴包装，将其贴在静电贴上。用力按压几秒钟，确保记录仪固定牢固。

### 注意事项:

1. 请勿将记录仪安装在遮挡驾驶员视野或干扰驾驶安全的位置。
2. 建议将记录仪安装在靠近后视镜的位置以获得更好的录像视野。
3. 为了保证雨雪天气也能有清晰的视野，请将记录仪安装在雨刮器可扫范围内，防止视野遮挡。
4. 请勿将记录仪安装在安全气囊面板上或附近。
5. 若车辆后挡风玻璃安装了遮阳板，请确保记录仪工作不受遮阳板的影响。为获取最佳性能，记录仪附近请勿安装其它电子设备，避免干扰。

### 注意:

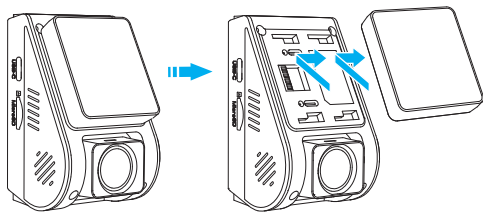
请勿将记录仪安装在安全气囊面板附近或安全气囊的工作范围内，若因此造成任何伤害，制造商概不负责。



## 记录仪的拆卸

### 拆卸记录仪


要将摄像头从支架上拆卸下来，请向右滑动相机，然后将机器从安装支架中拉出。



### 注意:

当您想插拔相机时，请先关掉记录仪。

## 开机/关机

1. 汽车引擎开启后，记录仪会自动开机并开始录像。
2. 当您关闭发动机或拔掉车充时，记录仪将停止录像并关机。
3. 长按[  ]按钮打开或关闭记录仪。

## 循环录像


1. 将内存卡插入记录仪的卡槽，连接电源后，记录仪将自动循环录像。
2. 可选循环录制时长: 1 / 2 / 3 / 5 / 10 分钟。
3. 当内存卡内存录满后，新录像文件将自动依次覆盖录制时间最早的文件。
4. 循环录像文件在内存卡中的存储路径: \ DCIM \ Movie 文件夹。

## 紧急录像

### 1. 自动紧急录像

当记录仪在录像中，遇到汽车紧急刹车或强烈颠簸时，将自动锁定当前视频以避免被循环录像覆盖。

### 2. 手动紧急录像

在录制过程中按[  ]按钮将锁定当前正在录制的片段。一旦锁定视频，将不会被循环录像覆盖而删除。



### 注意:

可以在系统设置 ->“碰撞灵敏度”选项中调整碰撞感应灵敏度。  
锁定的视频的存储路径: DCIM \ Movie \ RO

## 开启/关闭录音

短按 [ MIC▶ ]键以开启/关闭录音, [ MIC▶ ]指示灯将会蓝灯常亮/熄灭。

## 停车监控

记录仪支持三种不同停车监控录像模式

### 1. 移动侦测

选择此模式后, 记录仪监控范围内感应到移动物体则自动开始录像。当没有检测到新的移动物体时, 记录仪将停止录像。

### 2. 缩时录影

缩时录像以1 / 2 / 3 / 5 / 10fps低帧录制视频。

注意: 缩时录像将不会录制声音。

### 2. 低码流率录像

此模式下, 记录仪将以低码率4MB/s录制视频 (包含声音), 文件占比小。

### 注意:

停车模式是在车辆熄火状态下对车辆的监控。

停车监控功能需要长时间供电, 为避免电瓶电量耗光, 我们建议购买VIOFO威孚HK4降压线。

## 录像回放与管理

### 记录仪上回放视频

1. 在待机模式(非录制状态)中, 按 [ ▲ ]进入回放列表。
2. 按指示箭头 [ ◀REC MIC▶ ] 按键以选择视频, 再按 [ ▲ ] 键播放。
3. 按 [ ≡ ] 按键退出回放。

### 注意:

记录仪的默认视频分辨率为2560 x 1440P 30fps。

### 手机端回放录像

长按记录仪的WIFI键开启Wi-Fi, 打开VIOFO App, 选择“连接设备”连接记录仪。此时VIOFO App会进入实时预览界面。停止录像, 进入菜单。您可以在App上对记录仪进行控制, 修改设置和回放录像。

App介绍请参照: [智能手机上的操作和回放]

### PC端回放录像

- 1.将内存卡从记录仪取出, 请确保记录仪已关机再取出内存卡。
- 2.将内存卡插入读卡器, 读卡器再插入电脑进行文件读取。
- 3.打开DCIM文件夹, 用VLC播放器或者其他播放器回放视频。

## 录像存储路径分类

录像模式	内存卡路径
循环录像 (包括移动侦测)	DCIM / Movie
紧急录像 (锁定文件)	DCIM / Movie / RO
停车监控录像 (移动侦测录像/ 缩时录影/ 低码流率录像)	DCIM / Parking
停车监控录像 (已锁定视频)	DCIM / Parking / RO
视频快照	DCIM / Photo

## 手机APP回放与操作

### 连接到应用设备

记录仪通过连接智能手机上的VIOFO APP可以实时预览记录仪录制画面，设置菜单参数和下载、回放视频。

#### ■ 安卓设备

安卓手机用户可以从谷歌商城下载，也可以在官网直接下载APP安装包。

<https://www.viofo.com/content/13-app>.

#### ■ IOS设备

IOS手机用户可以在App Store搜索“VIOFO”下载。



Download on the  
App Store



GET IT ON  
Google Play

#### ■ 连接VIOFO APP

打开菜单中的Wi-Fi或长按[  ]键启动Wi-Fi，记录仪屏幕上会显示一个Wi-Fi状态图标、Wi-Fi名称（SSID）和密码。

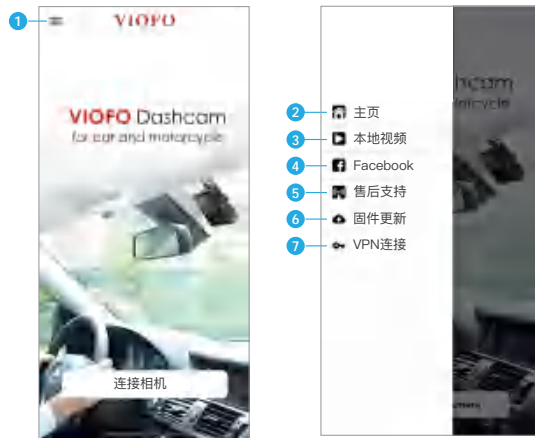
第一步：用手机连接A119 MINI 2 的Wi-Fi，当手机成功连接上记录仪后，记录仪上的WIFI指示灯为蓝色常亮。

第二步：打开VIOFO APP，点击“连接设备”后，自动进入到实时预览画面。

第三步：在实时预览页面，您可以点击不同按钮进入到菜单设置或查看录像视频。

## APP界面示意图

点击“连接设备”，使用手机控制记录仪。

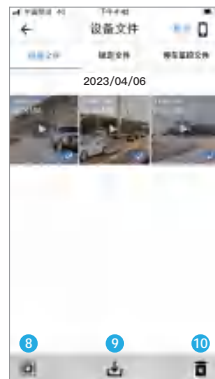


- 1 - 菜单
- 2 - 主页
- 3 - 本地视频
- 4 - VIOFO Facebook 页面

- 5 - 售后支持
- 6 - 固件更新
- 7 - VPN连接



- 1 - 实时预览
- 2 - 录音状态
- 3 - 切换摄像头视频源 (不适用)
- 4 - 拍摄视频快照
- 5 - 视频文件列表
- 6 - 开始/停止录像
- 7 - 进入菜单设置

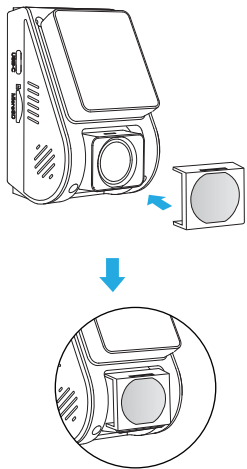


录像预览界面

- 8 - 录像文件列表
- 9 - 下载视频文件
- 10 - 删除视频文件

### 安装CPL

CPL（方形偏振镜）用于减少因挡风玻璃及仪表台的反光而造成的影像质量的降低，作用与偏振太阳镜一样，为获得更饱和和自然的视频效果。



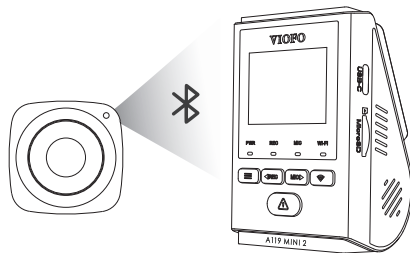
安装CPL的时候，找到卡扣位置，然后将CPL对准卡扣装在记录仪的镜头上。

### 连接蓝牙遥控器

蓝牙遥控背后带有胶贴，可以粘贴在汽车仪表盘任意合适的位置。当您按下蓝牙遥控器时，记录仪将锁定当前的视频文件，并拍摄一个视频快照，安全的保护重要视频不被覆盖。

与记录仪连接配对

- 启动记录仪
- 对着记录仪长按蓝牙遥控按钮3秒钟启动配对
- 配对成功后，蓝牙遥控器指示灯变成蓝色



按下菜单按钮来访问设置，进入菜单前请先停止录像。

### • 视频分辨率：设置录像的视频分辨率

2592 \* 1944P 30fps  
2560 \* 1600P 30fps  
2560 \* 1440P 30fps / 60fps  
2560 \* 1080P 30fps / 60fps  
2304 \* 1296P 30fps  
1920 \* 1080P 60fps / 30fps  
2304 \* 1296P 30fps

### • 视频码流率：低/中/高

可设置视频的码流率。高码流率可以提高视频的质量和清晰度。使用高码流率会减少内存卡可用储存空间，使用低码流率可节省储存空间并记录更多视频。

### • 视频时长：关闭 / 1 / 2 / 3 / 5 / 10 分钟。

记录仪开机后，机器将自动开启循环录像，默认每个文件时长为3分钟，当内存卡录满后，最新录像文件将自动覆盖最早的录像文件。

### • 曝光补偿：

在不同光线下，可以通过调整EV值获得更佳拍摄效果。曝光值范围从-2.0到+2.0，默认设置为0.0。

### • HDR（高动态范围）：开启/关闭/自定义HDR

默认设置为“关闭”。高动态HDR技术可以提供更多的动态范围和图像细节，自动平衡过亮和过暗区域的曝光，获得更多的图像细节，有效避免车牌过曝。

### • 停车监控：有3种模式可供选择

#### ①移动侦测：

停车时，记录仪在监控范围内感应到移动物体，将会自动开始录像。如果没有检测到新的移动则会停止录像。

#### ②缩时录像：

缩时录像模式下，记录仪以1/2/3/5/10fps低帧率录制视频，可连续录制视频但无音频。

#### ③低码流率录像：

此模式下，记录仪将以低码率4MB/s录制视频（包含声音），文件占比小。

**注意：**停车监控功能需要长时间供电，为避免汽车电瓶电量耗尽，我们建议购买VIOFO威孚HK4降压线。

### • 延迟进入停车监控：

设置进入停车模式的计时器。（仅适用于硬线电缆，如果您使用外部电池，此功能将无法工作。）

“关闭”表示当发动机关闭时，记录仪将立即进入停车模式。“90秒”表示记录仪将在发动机关闭90秒后进入停车模式。

### • 停车监控时长：

设置停车监控的时长。

“打开”意味着记录仪将持续录像，直到降压线低于保护值切断电源。

“1小时”表示记录仪在进入停车模式1小时后停止录像。

### • 停车监控G-sensor：

当重力传感器检测到车辆有撞击或碰撞，紧急录像将被启动。建议停车监控模式下将其设置为高灵敏度。

### • 停车监控移动侦测：

选择移动侦测灵敏度为“低”能够避免由于微小物体移动触发的无效录像，如风吹或雨淋。

- **缩时录影：** 关闭 / 1 / 2 / 3 / 5 / 10 fps

设置特定的时间间隔捕捉画面组合成低帧率录像片段，可节省存储空间并缩短观看录像的时间。此录像模式默认关闭。

- **移动侦测：**

启用此功能后，如果记录仪检测到前方视野范围内有物体移动，将会开始录制。一旦记录仪60秒内未检测到移动，录制则会停止，并重新切换到检测模式。设备如果检测前方有新的移动，会再次开始记录。

- **GPS：**

可设置开启或关闭记录仪的GPS信息标签的功能。如果关闭，记录仪将不再记录速度和位置，也不会同步时间/日期(仅在连接GPS信号时有效)，请使用“Dashcam Viewer”在电脑上回放视频，查看位置和速度。

- **在停车模式下禁用GPS：**

关闭/开启，您可以在停车模式下禁用GPS。


- **速度单位：**

设置速度单位，公里/每小时 (KPH) 或英里/每小时 (MPH)。

- **碰撞灵敏度：**


可以设置“低”“中”“高”三种灵敏度，此设置决定触发紧急录制所需的力度。在触发紧急录制时，记录仪将会自动锁定当前视频，以免文件被循环录制覆盖。我们建议此重力传感器的灵敏度设置为“低”。

- **Wi-Fi：**

可设置为开启/关闭。长按3-5秒[  ]按钮，快速开启Wi-Fi，我们建议选择5GHz模式。

- **日期水印：** 视频中显示时间和日期。
- **GPS信息水印：** 视频中显示GPS坐标和速度信息。
- **品牌型号水印：** 视频中显示记录仪型号。

- **录音功能：**

开启/关闭麦克风，也可以在记录仪录制时，按[  ]按钮打开或关闭麦克风。

- **屏幕保护：** 设置自动关屏时间，屏幕将进入休眠模式。
- **延时开机：** 记录仪将会在接通电源后延迟开机。可设置关闭延迟/ 延迟5秒开机 / 延迟 10秒开机。
- **LED：** 开启/关闭LED指示灯。
- **日期 / 时间：** 设置记录仪的日期和时间。
- **时区：** 设置用于GPS时间和日期校准的当前时区。  
注意：夏令时切换需手动调整。
- **系统语言：** 屏幕语言，可选择的语言包括英语，繁体中文，法语等
- **语音播报：** 打开 / 关闭语音通知。
- **语音识别：** 关闭/打开语音识别装置，当语音识别打开时您可以通过语音命令来控制记录仪，使用语音来控制记录仪拍照、开关WiFi、开始录制等等操作。语音识别的语音跟随系统语言设置。

- **语音内容：**语音控制指令内容。您可以发出不同的语音指令来控制记录仪。

如：-我要拍照        -关闭屏幕  
      -我要录像        -视频加锁  
      -打开录音        -打开WiFi  
      -关闭录音        -关闭WiFi  
      -打开屏幕

- **光源频率：**光源频率调整设置，可最大程度地减少录制视频中出现的闪烁和条纹，建议设置50Hz。
- **影像旋转：**可设置影像上下翻转。
- **画面镜像：**可设置影像左右翻转。
- **格式化内存卡：**此操作将删除内存卡里的所有数据。  
注意：格式化内存卡后，所有信息都会被删除且无法恢复。  
请在格式化前备份所有重要文件。
- **格式化提示：**设置提示格式化的间隔时间。
- **出厂设置：**将记录仪恢复为出厂默认设置。
- **车牌号：**视频中显示一组定制的 11 位数字，用于添加车牌信息或身份特征。
- **用户自定义信息：**视频中显示自定义文本。
- **版本信息：**当前固件版本信息。

## 固件升级

输入以下链接进入到官网的固件页面，根据此页面指示说明下载固件并完成固件升级:(<https://www.viofo.cn/产品支持/>)

### 注意：

固件升级前，请确保内存卡在记录仪格式化成FAT32格式，以保证内存卡准确的读取操作。

固件升级时，请确保稳定电源供电，中途请勿拔掉电源，以免造成记录仪无法启动。

感谢您选择 VIOFO!

自购买之日起, 所有产品均保修12个月, 所有配件保修3个月。  
VIOFO 为我们所有的用户提供终身技术支持。我们尽力保证您对我们的产品和服务100% 满意。



### 意见反馈

如果您对我们如何做得更好有任何建议, 请通过邮箱  
support@viofo.com或添加企业微信与我们联系。



### 视频分享

分享VIOFO行车记录仪拍摄的视频。让我们一起分享你的精彩瞬间! 发送到邮箱marketing@viofo.com或者通过添加企业微信与我们联系, 您将有机会获得神秘大礼。

### 如何联系我们?



support@viofo.com



0755 8526 8909



QQ用户交流群: 893968675  
QQ官方交流群: 759600594



周一至周五上午 9 点至下午 6 点



企业微信: VIOFO行车记录仪

