

DOSSIER PÉDAGOGIQUE



LA GÉOGRAPHIE SUISSE



6^e • 7^e HarmoS



PRÉSENTATION DU FICHER

► Objectifs pédagogiques

Un fichier d'exercices permettant d'approfondir des notions de géographie liées à la Suisse en traitant les aspects suivants :

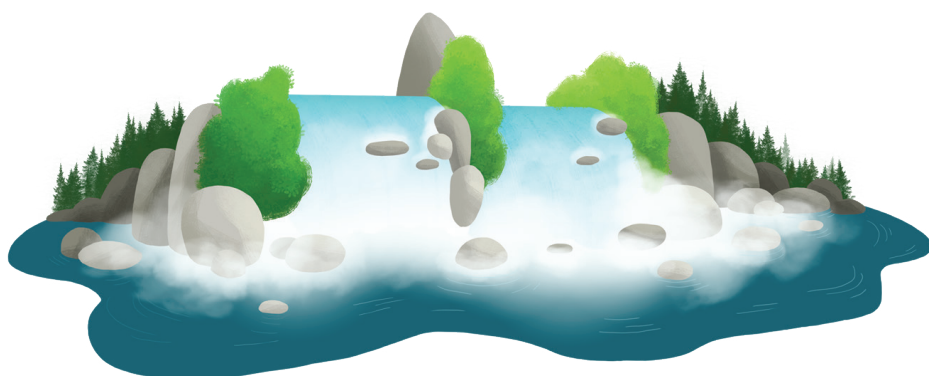
- * géologie, relief et hydrographie ;
- * climat, forêts et faune ;
- * carte administrative de la Suisse ;
- * les cantons suisses en bref ;
- * le système fédéral suisse ;
- * le système électoral suisse au niveau fédéral ;
- * économie, système éducatif et transports ;
- * population, langues et spécialités culinaires suisses.

► Conception du fichier

Ce fichier pédagogique permet de travailler les différents thèmes de l'ouvrage *La Suisse en bref* sur la base d'une carte administrative de la Suisse, une carte physique et d'un livret. **Ce matériel est destiné aux élèves de 6P et 7P.** Il est constitué de 20 fiches, accompagnées des corrigés pour les enseignants et répartis comme suit :

- * 1 fiche pour découvrir **le livret** ;
- * 15 fiches sur les chapitres du livret (1 à 2 pages par chapitre) ;
- * 2 fiches sur la **carte physique de la Suisse** (carte disponible sur le site auzou.ch) ;
- * 2 fiches « **Le petit plus sur la Suisse** » pour découvrir les clichés et représentations de la Suisse à l'étranger.

La **carte administrative** de la Suisse est disponible gratuitement en format électronique sur le site auzou.ch, accompagnée d'une **carte physique**. Celles-ci existent également en format A1 pour être affichées en classe.



OBJECTIFS DU PER

SHS 21 — Identifier les relations existant entre les activités humaines et l'organisation de l'espace...

- * en étudiant les caractéristiques d'un territoire : naturelles (climat, hydrologie, relief), sociales, économiques, culturelles ;
- * en étudiant des formes variées d'organisation de l'espace et les conséquences de la localisation des objets.

SHS 23 — S'approprier, en situation, des outils pertinents pour traiter des problématiques de sciences humaines et sociales...

- * en sélectionnant des ressources documentaires et en les associant de manière critique ;
- * en dégagant les informations pertinentes dans les sources disponibles pour produire un nouveau document ;
- * en enquêtant sur des hypothèses historiques ou géographiques ;
- * en utilisant un lexique spécifique lié à la géographie et à l'histoire.

SHS 24 — Identifier les formes locales d'organisation politique et sociale...

- * en distinguant les divers acteurs et la répartition des responsabilités ;
- * en établissant des liens entre ses droits et devoirs et ceux des autres ;
- * en s'initiant au fonctionnement de la société civile et politique de sa commune et de son canton.



VOYAGE À TRAVERS LE LIVRET

1 - En t'aidant du sommaire, indique les pages qui correspondent à chaque chapitre.

Économie, système éducatif et transports :

Le système fédéral suisse :

Population et langues :

Les cantons :

Géologie, relief et hydrographie :

2 - Quel genre de carte peux-tu trouver dans le livret ?

.....

3 - À quelles pages trouves-tu des informations sur les cantons ?

4-5

6-7

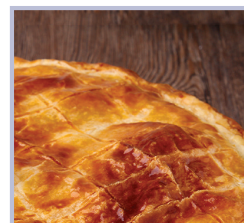
8-9

15-16

4 - Quelles sont les quatre spécialités culinaires présentées en page 16 ?

.....

.....



5 - En page 5, il est question de la faune. À quoi ce terme se rapporte-t-il ?

.....

.....

VOYAGE À TRAVERS LE LIVRET

CORRECTION

1 - En t'aidant du sommaire, indique les pages qui correspondent à chaque chapitre.

Économie, système éducatif et transports : **pages 13-14**

Le système fédéral suisse : **pages 10-11**

Population et langues : **page 15**

Les cantons : **pages 8-9**

Géologie, relief et hydrographie : **pages 2-3**

2 - Quel genre de carte peux-tu trouver dans le livret ?

La carte administrative de la Suisse.

3 - À quelles pages trouves-tu des informations sur les cantons ?

4-5

6-7

8-9

15-16

4 - Quelles sont les quatre spécialités culinaires présentées en page 16 ?

La fondue au fromage, le risotto au safran, les röstis et la tourte aux noix de l'Engadine (Tuorta da nuschi engiadinaisa).



5 - En page 5, il est question de la faune. À quoi ce terme se rapporte-t-il ?

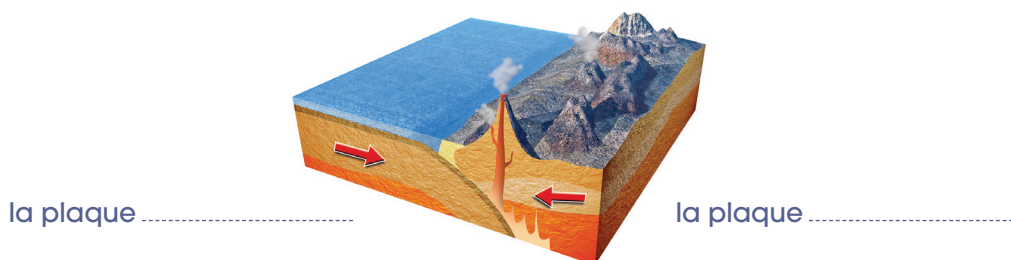
Aux animaux.

GÉOLOGIE, RELIEF ET HYDROGRAPHIE (P. 2-3)

1 - Pourquoi peut-on retrouver des fossiles marins dans le Jura et les Préalpes ?

.....
.....

2 - Voici une image qui illustre le mouvement qu'ont fait les plaques africaine et européenne pour former les Alpes. Indique au bon endroit le nom des plaques.



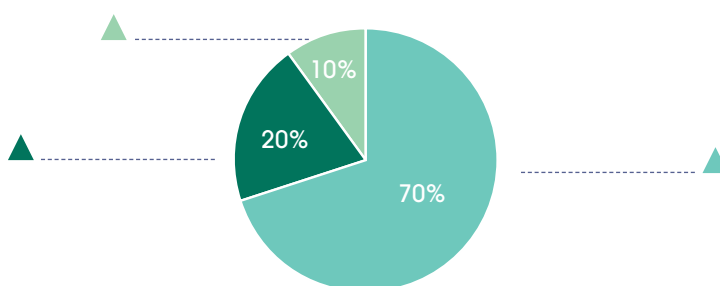
3 - Depuis la formation des Alpes, ces plaques ont-elles arrêté de bouger ? Quelle en est la conséquence ?

.....
.....

4 - Peut-il y avoir des tremblements de terre en Suisse ? Quelle information apprends-tu à ce sujet ?

.....
.....

5 - Quelles sont les trois grandes régions naturelles qui forment la Suisse ? Inscris-les au bon endroit sur ce graphique.

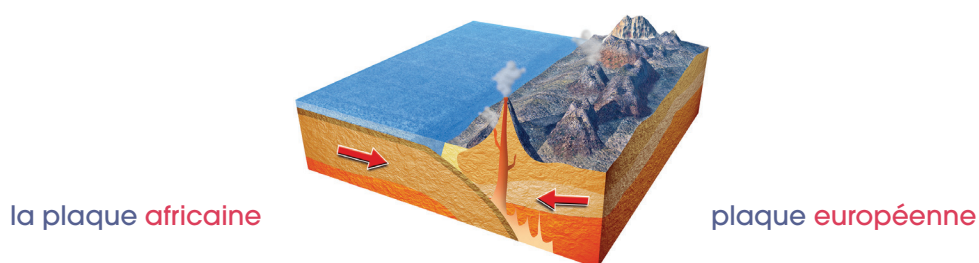


GÉOLOGIE, RELIEF ET HYDROGRAPHIE (P. 2-3) CORRECTION

1 - Pourquoi peut-on retrouver des fossiles marins dans le Jura et les Préalpes ?

Car un immense océan recouvrait la Suisse actuelle il y a 150 millions d'années.

2 - Voici une image qui illustre le mouvement qu'ont fait les plaques africaine et européenne pour former les Alpes. Indique au bon endroit le nom des plaques.



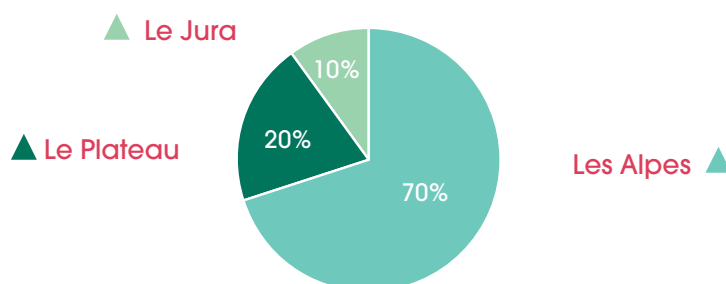
3 - Depuis la formation des Alpes, ces plaques ont-elles arrêté de bouger ? Quelle en est la conséquence ?

Non. Il y a de nombreux tremblements de terre, notamment en Italie.

4 - Peut-il y avoir des tremblements de terre en Suisse ? Quelle information apprends-tu à ce sujet ?

Oui, mais l'activité sismique est moins forte qu'en Italie. Le dernier grand tremblement de terre, en Suisse, a eu lieu en 1356 à Bâle et a fait 300 morts.

5 - Quelles sont les trois grandes régions naturelles qui forment la Suisse ? Inscris-les au bon endroit sur ce graphique.



GÉOLOGIE, RELIEF ET HYDROGRAPHIE (P. 2-3)

6 - Quel est le surnom de la Suisse et pourquoi ?

.....

.....

7 - Dans quelles mers se jettent les cours d'eau qui traversent la Suisse ?

.....

.....

8 - Combien la Suisse comptait-elle de glaciers en 2010 ?

.....

9 - Pourquoi 50 % d'entre eux pourraient-ils disparaître d'ici 2065 ?

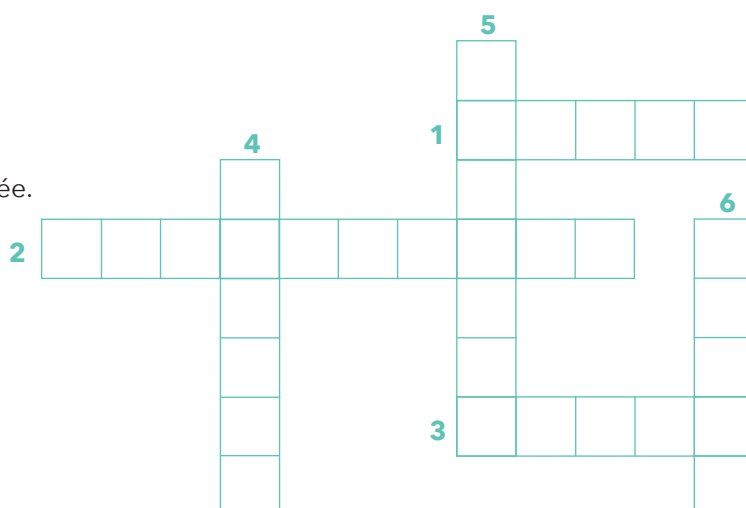
.....

10 - Complète le tableau ci-dessous.

	Point le plus bas	Point le plus haut
Nom		
Altitude		

11 - Complète les mots croisés.

1. Le plus grand lac d'Europe.
2. Dimensions d'un terrain.
3. Cours d'eau qui se jette dans la Méditerranée.
4. Immense océan qui recouvrait la Suisse.
5. Territoire formé de glace.
6. Région naturelle constituée principalement de montagnes et de vallées.



GÉOLOGIE, RELIEF ET HYDROGRAPHIE (P. 2-3) CORRECTION

6 - Quel est le surnom de la Suisse et pourquoi ?

Le château d'eau de l'Europe, car les grands fleuves européens prennent leur source en Suisse, dans les Alpes.

7 - Dans quelles mers se jettent les cours d'eau qui traversent la Suisse ?

La mer du Nord, la Méditerranée, la mer Noire et la mer Adriatique.

8 - Combien la Suisse comptait-elle de glaciers en 2010 ?

1 420 glaciers.

9 - Pourquoi 50 % d'entre eux pourraient-ils disparaître d'ici 2065 ?

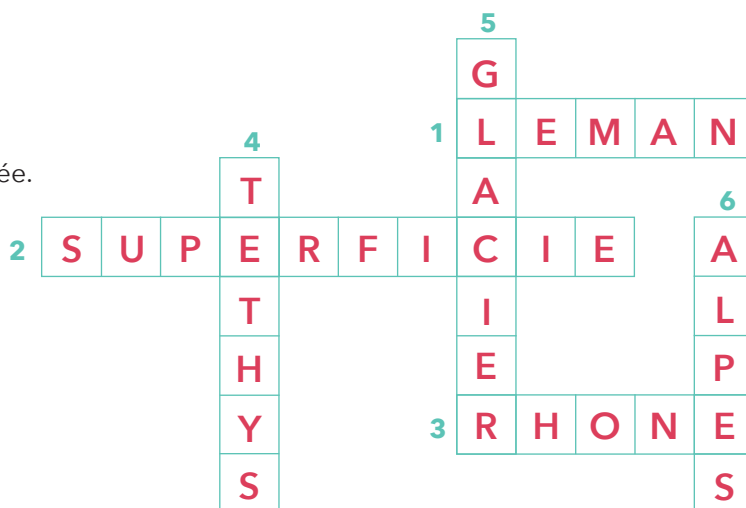
À cause du réchauffement climatique.

10 - Complète le tableau ci-dessous.

	Point le plus bas	Point le plus haut
Nom	Lac Majeur	Pointe Dufour
Altitude	193 m	4 634 m

11 - Complète les mots croisés.

- Le plus grand lac d'Europe.
- Dimensions d'un terrain.
- Cours d'eau qui se jette dans la Méditerranée.
- Immense océan qui recouvrait la Suisse.
- Territoire formé de glace.
- Région naturelle constituée principalement de montagnes et de vallées.



CLIMAT, FORÊTS ET FAUNE (P. 4-5)



1 - Réponds par VRAI ou FAUX.

- a) Le climat suisse est le même dans tout le pays.
- b) On peut trouver des cactus ou des palmiers dans certaines régions de Suisse.
- c) Les précipitations se mesurent en centimètres.
- d) On ne trouve plus d'arbres au-dessus de 2 000 m d'altitude.
- e) Il y a des ours et des loups en Suisse.

2 - À partir de quels paramètres mesure-t-on principalement le climat ?

.....

.....

3 - Observe le tableau ci-dessous et réponds aux questions.

	GENÈVE	BERNE	SION	LOCARNO
ENSOLEILLEMENT (heures)	2 090	2 006	2 231	2 460
PRÉCIPITATIONS (millimètres)	693	854	565	1 686
TEMPÉRATURE MOYENNE (degrés)	11,3	9,7	11,4	13,5

- a) Quelle ville bénéficie du meilleur ensoleillement ?
- b) Dans quelle ville pleut-il le plus ?
- c) Dans quelle ville fait-il le plus chaud, en moyenne ?
- d) Que remarques-tu ? Y a-t-il quelque chose qui te surprend ?

.....

.....

CLIMAT, FORÊTS ET FAUNE (P. 4-5) CORRECTION



1 - Réponds par VRAI ou FAUX.

- a) Le climat suisse est le même dans tout le pays. **FAUX**
- b) On peut trouver des cactus ou des palmiers dans certaines régions de Suisse. **VRAI**
- c) Les précipitations se mesurent en centimètres. **FAUX**
- d) On ne trouve plus d'arbres au-dessus de 2 000 m d'altitude. **FAUX**
- e) Il y a des ours et des loups en Suisse. **VRAI**

2 - À partir de quels paramètres mesure-t-on principalement le climat ?

Le nombre d'heures de soleil par année (ensoleillement), les précipitations annuelles en millimètres de pluie, la température moyenne sur une année.

3 - Observe le tableau ci-dessous et réponds aux questions.

	GENÈVE	BERNE	SION	LOCARNO
ENSOLEILLEMENT (heures)	2 090	2 006	2 231	2 460
PRÉCIPITATIONS (millimètres)	693	854	565	1 686
TEMPÉRATURE MOYENNE (degrés)	11,3	9,7	11,4	13,5

- a) Quelle ville bénéficie du meilleur ensoleillement? **Locarno**
- b) Dans quelle ville pleut-il le plus? **Locarno**
- c) Dans quelle ville fait-il le plus chaud, en moyenne? **Locarno**
- d) Que remarques-tu ? Y a-t-il quelque chose qui te surprend?

(Réponses individuelles)

Exemple : C'est dans la ville où il pleut le plus qu'il fait également le plus chaud et où il y a le plus de soleil.

CLIMAT, FORÊTS ET FAUNE (P. 4-5)

4 - Retrouve les noms des arbres qui peuplent nos forêts et découvre le mot mystère.
Les mots peuvent être écrits horizontalement (→) ou verticalement (↓).

P	A	L	M	I	E	R	C
E	R	A	B	L	E	H	H
E	O	F	R	E	N	E	A
P	L	I	M	A	B	T	T
I	L	G	E	F	O	R	A
C	E	U	L	S	U	E	I
E	C	I	E	A	L	B	G
A	H	E	Z	P	E	O	N
L	E	R	E	I	A	I	I
O	N	P	I	N	U	S	E
R	E	E	N	O	Y	E	R

AROLLE
MÉLÈZE
BOIS
NOYER
BOULEAU
PALMIER
CHÂTAIGNIER
PIN
CHÊNE
SAPIN
ÉPICÉA
ÉRABLE
FIGUIER
FRÊNE
HÊTRE

Mot mystère : L _ _ _ _ _

5 - À l'aide du texte, écris le nom des animaux sous leur image.



CLIMAT, FORÊTS ET FAUNE (P. 4-5) CORRECTION

4 - Retrouve les noms des arbres qui peuplent nos forêts et découvre le mot mystère.
Les mots peuvent être écrits horizontalement (→) ou verticalement (↓).

P	A	L	M	I	E	R	C
E	R	A	B	L	E	H	H
E	O	F	R	E	N	E	A
P	L	I	M	A	B	T	T
I	L	G	E	F	O	R	A
C	E	U	L	S	U	E	I
E	C	I	E	A	L	B	G
A	H	E	Z	P	E	O	N
L	E	R	E	A			
O	N	P	I	N	U	S	E
R	E	E	N	O	Y	E	R

AROLLE
MÉLÈZE
BOIS
NOYER
BOULEAU
PALMIER
CHÂTAIGNIER
PIN
CHÊNE
SAPIN
ÉPICÉA
ÉRABLE
FIGUIER
FRÊNE
HÊTRE

Mot mystère : LA FLORE

5 - À l'aide du texte, écris le nom des animaux sous leur image.



LE LYNX



LE LOUP



L'OURS



LE CASTOR



LE CHAMOIS



L'AIGLE

CARTE ADMINISTRATIVE DE LA SUISSE (P. 6-7)

1 - Sur la carte ci-dessous, colorie ton canton en rouge.



2 - Quels sont les cantons limitrophes à ton canton ?

.....

.....

3 - Quels monuments ou spécialités culinaires de ton canton connais-tu ?

.....

.....

.....

CARTE ADMINISTRATIVE DE LA SUISSE (P. 6-7) CORRECTION

(Réponses propres à chaque canton.)

1 - Sur la carte ci-dessous, colorie ton canton en rouge.



2 - Quels sont les cantons limitrophes à ton canton ?

.....

.....

3 - Quels monuments ou spécialités culinaires de ton canton connais-tu ?

.....

.....

CARTE ADMINISTRATIVE DE LA SUISSE (P. 6-7)

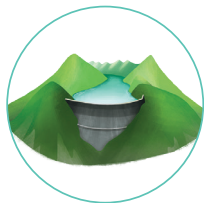
4 - Sur la carte administrative, plusieurs lieux emblématiques de la Suisse sont représentés. Relie chaque image à son nom.



•

•

FURKA-OBERALP



•

•

LA FOSSE
AUX OURS



•

•

LE PALAIS
FÉDÉRAL



•

•

LE PONT
DE LA CHAPELLE
(KAPELLBRÜCKE)



•

•

LA TOUR
ROCHE



•

•

LE BARRAGE
DE LA
GRANDE-DIXENCE



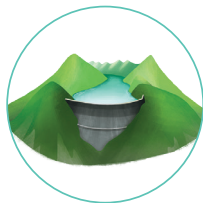
•

•

LE JET D'EAU
DE LA RADE
DE GENÈVE

CARTE ADMINISTRATIVE DE LA SUISSE (P. 6-7) CORRECTION

4 - Sur la carte administrative, plusieurs lieux emblématiques de la Suisse sont représentés. Relie chaque image à son nom.



FURKA-OBERALP

LA FOSSE AUX OURS

LE PALAIS FÉDÉRAL

LE PONT DE LA CHAPELLE (KAPELLBRÜCKE)

LA TOUR ROCHE

LE BARRAGE DE LA GRANDE-DIXENCE

LE JET D'EAU DE LA RADE DE GENÈVE

LES CANTONS (P. 8-9)

1 - Relève les indications qui concernent ton canton.

Nom :

Chef-lieu :

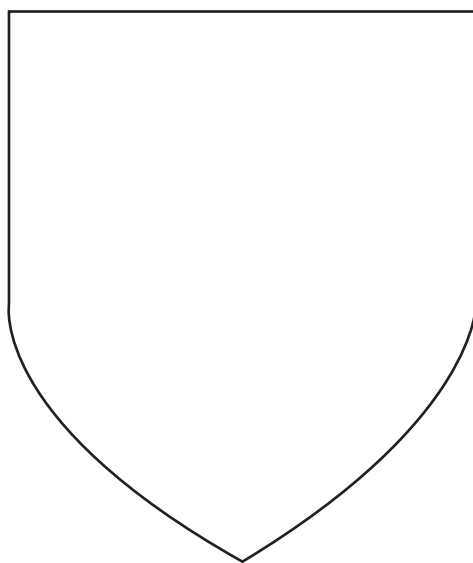
Superficie : km²

Population (.....) :

Langue :

Entrée dans la Confédération :

2 - Dessine l'écusson de ton canton.



3 - Trouve parmi tous les cantons celui qui a...

la plus grande superficie :

la plus petite superficie :

la plus forte population :

la plus faible population :

LES CANTONS (P. 8-9) CORRECTION

1 - Relève les indications qui concernent ton canton. (Réponses propres à chaque canton.)

Nom :

Chef-lieu :

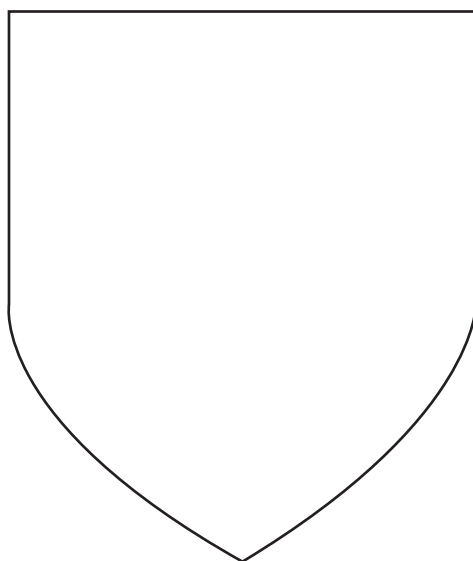
Superficie : km²

Population (.....) :

Langue :

Entrée dans la Confédération :

2 - Dessine l'écusson de ton canton.



3 - Trouve parmi tous les cantons celui qui a...

la plus grande superficie : **Grisons (7 105 km²)**;

la plus petite superficie : **Bâle-Ville (37 km²)**;

la plus forte population : **Zurich (1 503 915)**;

la plus faible population : **Appenzell Rhodes-Intérieures (16 100)**.

LES CANTONS (P. 8-9)

4 - En Suisse, il y a plusieurs langues officielles. Classe les cantons dans le tableau ci-dessous.

LANGUES OFFICIELLES

ALLEMAND	
FRANÇAIS	
ITALIEN	

CANTONS BILINGUES OU MULTILINGUES

CANTONS	LANGUES

5 - Observe les écussons des cantons et réponds aux questions.

- a) Combien y a-t-il d'écussons bleu et blanc ?
- b) Combien y a-t-il d'écussons sur lesquelles sont représentés des animaux ?
- c) Quels sont les cantons qui sont entrés en premier dans la Confédération ? En quelle année était-ce ?
.....
- d) Quel est le dernier canton à être entré dans la Confédération et en quelle année ?
.....

LES CANTONS (P. 8-9) CORRECTION

4 - En Suisse, il y a plusieurs langues officielles. Classe les cantons dans le tableau ci-dessous.

LANGUES OFFICIELLES

ALLEMAND	Appenzell Rhodes-Intérieures, Appenzell Rhodes-Extérieures, Argovie, Bâle-Campagne, Bâle-Ville, Glaris, Lucerne, Nidwald, Obwald, Saint-Gall, Schaffhouse, Schwytz, Soleure, Thurgovie, Uri, Zoug, Zurich
FRANÇAIS	Genève, Jura, Neuchâtel, Vaud
ITALIEN	Tessin

CANTONS BILINGUES OU MULTILINGUES

CANTONS	LANGUES
Berne	allemand, français
Fribourg	allemand, français
Grisons	allemand, italien, romanche
Valais	allemand, français

5 - Observe les écussons des cantons et réponds aux questions.

- Combien y a-t-il d'écussons bleu et blanc ? **3**
- Combien y a-t-il d'écussons sur lesquelles sont représentés des animaux ? **8**
- Quels sont les cantons qui sont entrés en premier dans la Confédération ? En quelle année était-ce ?
Nidwald, Obwald, Schwytz et Uri. En 1291.
- Quel est le dernier canton à être entré dans la Confédération et en quelle année ?
Jura. En 1979.

LE SYSTÈME FÉDÉRAL SUISSE (P. 10-11)

1 - Complète avec les mots du texte.

La Suisse est une _____ divisée en 26 _____ qui ont chacun leur propre _____ et leur propre parlement. Chaque canton est divisé en plusieurs _____.

2 - Qu'est-ce que la Landsgemeinde ?

- Une loi qui oblige chaque citoyen suisse de 18 ans à voter.
- Une assemblée des citoyens qui votent à main levée.
- Un nom pour désigner la personne qui dirige la commune.

3 - Complète ce tableau avec les mots du texte.

	LE POUVOIR LÉGISLATIF : le Parlement fédéral		LE POUVOIR EXÉCUTIF
	le Conseil national	le Conseil des États	le Conseil
élu par...			
durée du mandat			
constitué de... membres	 conseillers
	200 membres	46 conseillers	
fonction			

4 - Comment se compose le Conseil national ?

.....

.....

LE SYSTÈME FÉDÉRAL SUISSE (P. 10-11) CORRECTION

1 - Complète avec les mots du texte.

La Suisse est une **confédération** divisée en 26 **cantons** qui ont chacun leur propre **gouvernement** et leur propre parlement. Chaque canton est divisé en plusieurs **communes**.

2 - Qu'est-ce que la Landsgemeinde ?

- Une loi qui oblige chaque citoyen suisse de 18 ans à voter.
- Une assemblée des citoyens qui votent à main levée.
- Un nom pour désigner la personne qui dirige la commune.

3 - Complète ce tableau avec les mots du texte.

	LE POUVOIR LÉGISLATIF : le Parlement fédéral		LE POUVOIR EXÉCUTIF
	Le Conseil national	Le Conseil des États	Le Conseil fédéral
élu par...	le peuple		les 246 membres de l'Assemblée fédérale (Conseil national + Conseil des États)
durée du mandat	4 ans		4 ans
constitué de...	246 membres		7 conseillers
	200 membres	46 conseillers	
fonction	Les deux chambres votent ensemble les lois et les budgets fédéraux.		Il représente la Confédération et négocie les traités internationaux.

4 - Comment se compose le Conseil national ?

Le nombre de conseillers par canton dépend de la démographie du canton.
Les cantons les plus peuplés élisent plus de représentants que les petits cantons.

LE SYSTÈME FÉDÉRAL SUISSE (P. 10-11)

5 - Complète avec les mots du texte.

Les _____ sont gérées par un maire, un syndic, un président ou un bourgmestre selon les cantons, ainsi que par un conseil _____.

Au-dessus des communes se trouvent les _____ qui fonctionnent également comme un petit gouvernement appelé Conseil _____. Les lois cantonales sont, quant à elles, rédigées par le _____. En d'autres termes, le Grand Conseil écrit les lois alors que le _____ les fait appliquer.

6 - Entoure en rouge les éléments gérés par le canton et en bleu ceux gérés par la Confédération.

L'ÉDUCATION	LES TRANSPORTS	L'ARMÉE	LA SANTÉ
L'AMÉNAGEMENT DU TERRITOIRE	LA POLICE	L'ÉNERGIE	
LES IMPÔTS	LES ASSURANCES SOCIALES	LA CULTURE	LES DOUANES
LA GESTION DE L'ENVIRONNEMENT		LES ROUTES NATIONALES	

7 - Réponds par VRAI ou FAUX.

- a) Tous les cantons ont une seule langue officielle.
- b) Le Conseil des États et le Conseil d'État représentent la même chose.
- c) Des lois peuvent différer d'un canton à l'autre.
- d) En Suisse, il faut avoir 18 ans pour voter.
- e) Tous les cantons sont représentés par le même nombre de conseillers.



LE SYSTÈME FÉDÉRAL SUISSE (P. 10-11) CORRECTION

5 - Complète avec les mots du texte.

Les **communes** sont gérées par un maire, un syndic, un président ou un bourgmestre selon les cantons, ainsi que par un conseil **communal**.

Au-dessus des communes se trouvent les **cantons** qui fonctionnent également comme un petit gouvernement appelé Conseil **d'État**. Les lois cantonales sont, quant à elles, rédigées par le **Grand Conseil**. En d'autres termes, le Grand Conseil écrit les lois alors que le **Conseil d'État** les fait appliquer.

6 - Entoure en rouge les éléments gérés par le canton et en bleu ceux gérés par la Confédération.



7 - Réponds par VRAI ou FAUX.

- a) Tous les cantons ont une seule langue officielle. **FAUX**
- b) Le Conseil des États et le Conseil d'État représentent la même chose. **FAUX**
- c) Des lois peuvent différer d'un canton à l'autre. **VRAI**
- d) En Suisse, il faut avoir 18 ans pour voter. **VRAI**
- e) Tous les cantons sont représentés par le même nombre de conseillers. **FAUX**



LE SYSTÈME ÉLECTORAL (P. 12)

1 - Quel est le but d'une initiative populaire ?

- Refuser une loi.
- Imposer une nouvelle loi.
- Proposer une nouvelle loi.

2 - Quel pouvoir a le peuple en Suisse ? Souligne les bonnes réponses.

- Proposer des nouvelles lois.
- Supprimer des lois.
- Refuser des lois.

3 - Quelles conditions faut-il remplir pour pouvoir faire cela ?

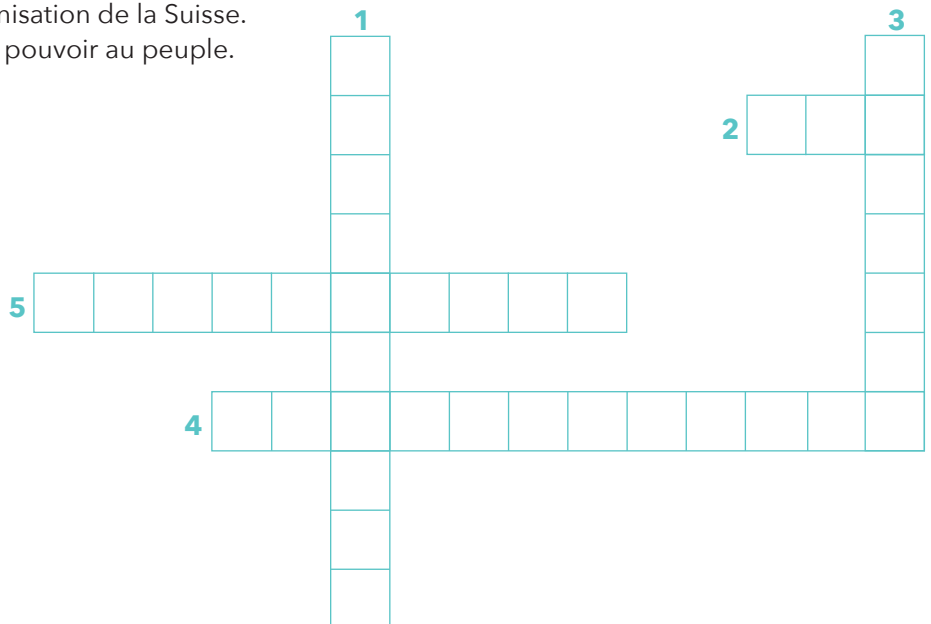
.....

.....

.....

4 - Complète les mots croisés.

1. Procédure qui permet de refuser une loi.
2. Synonyme de « règle ».
3. Personne pouvant voter.
4. Ensemble de lois qui fixe l'organisation de la Suisse.
5. Système politique qui donne le pouvoir au peuple.



LE SYSTÈME ÉLECTORAL (P. 12)

CORRECTION

1 - Quel est le but d'une initiative populaire ?

- Refuser une loi.
- Imposer une nouvelle loi.
- Proposer une nouvelle loi.

2 - Quel pouvoir a le peuple en Suisse ? Souligne les bonnes réponses.

Proposer des nouvelles lois.

Supprimer des lois.

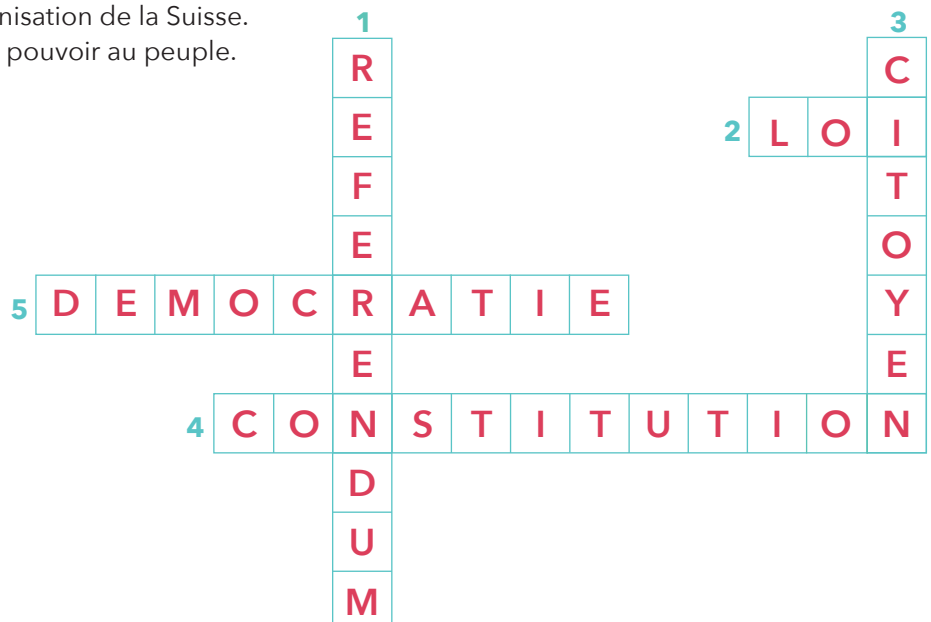
Refuser des lois.

3 - Quelles conditions faut-il remplir pour pouvoir faire cela ?

Le projet doit être compatible avec la Constitution et il faut récolter un nombre suffisant de signatures.

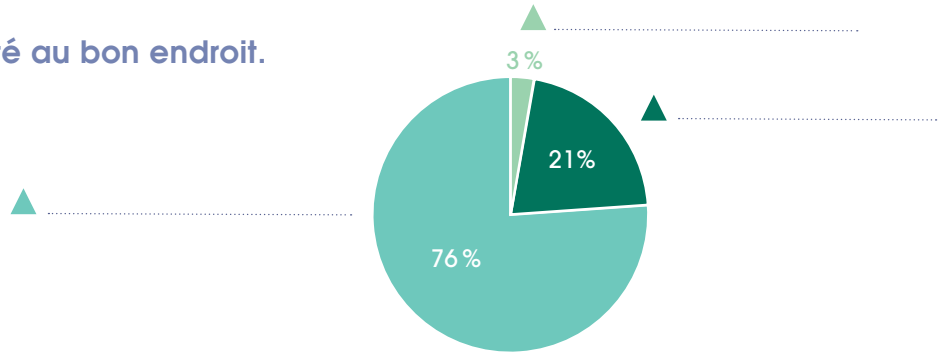
4 - Complète les mots croisés.

1. Procédure qui permet de refuser une loi.
2. Synonyme de « règle ».
3. Personne pouvant voter.
4. Ensemble de lois qui fixe l'organisation de la Suisse.
5. Système politique qui donne le pouvoir au peuple.



ÉCONOMIE, SYSTÈME ÉDUCATIF ET TRANSPORTS (P. 13-14)

1 - Place les 3 secteurs d'activité au bon endroit.



2 - Place les activités ci-dessous dans la bonne colonne.

fromager - éleveur - vendeur - fermier - pêcheur - maçon - facteur - policier
 boulanger - bûcheron - cuisinier - conducteur de bus - mineur - potier

Le secteur primaire	Le secteur secondaire	Le secteur tertiaire
.....

Inscris le métier d'un de tes parents dans la bonne colonne.

3 - Qu'indique le PIB (produit intérieur brut) ?

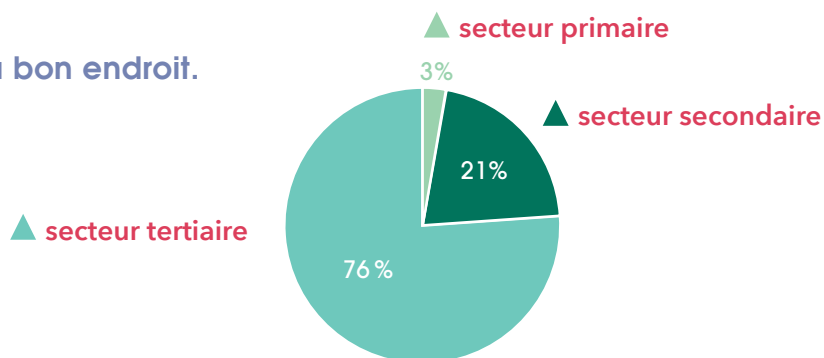
.....

4 - Au niveau de l'agriculture, quelles sont les principales sources de production ?

.....

ÉCONOMIE, SYSTÈME ÉDUCATIF ET TRANSPORTS (P. 13-14) CORRECTION

1 - Place les 3 secteurs d'activité au bon endroit.



2 - Place les activités ci-dessous dans la bonne colonne.

fromager - éleveur - vendeur - fermier - pêcheur - maçon - facteur - policier
boulangier - bûcheron - cuisinier - conducteur de bus - mineur - potier

Le secteur primaire agriculture	Le secteur secondaire industrie	Le secteur tertiaire services
éleveur	fromager	vendeur
fermier	maçon	facteur
pêcheur	boulangier	policier
bûcheron	potier	cuisinier
mineur		conducteur de bus

Inscris le métier d'un de tes parents dans la bonne colonne.

3 - Qu'indique le PIB (produit intérieur brut) ?

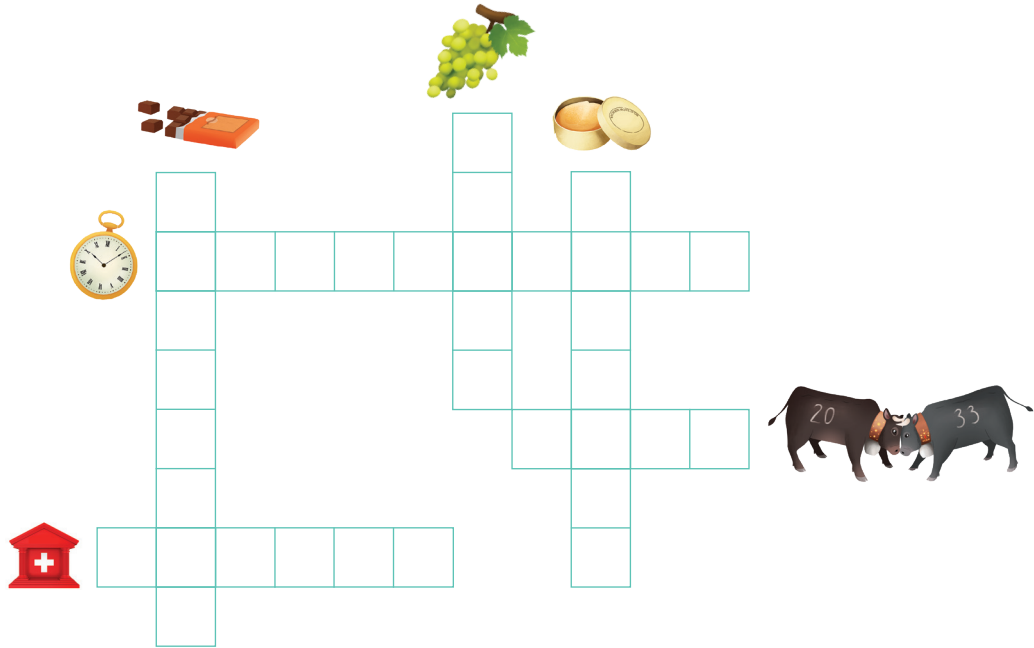
La richesse d'un pays.

4 - Au niveau de l'agriculture, quelles sont les principales sources de production ?

L'élevage bovin (pour la viande et le lait), la vigne, les fruits et les légumes.

ÉCONOMIE, SYSTÈME ÉDUCATIF ET TRANSPORTS (P. 13-14)

5 - La Suisse est connue hors de ses frontières pour plusieurs de ses industries. À l'aide des dessins, complète les mots croisés.



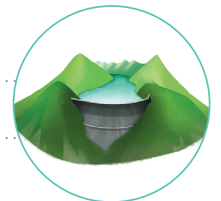
6 - Durant quelle saison le tourisme suisse est-il le plus important ? Selon toi, qu'est-ce qui attire ces touristes ?

.....

.....

.....

7 - Comment s'appelle cette construction et à quoi sert-elle ?



.....

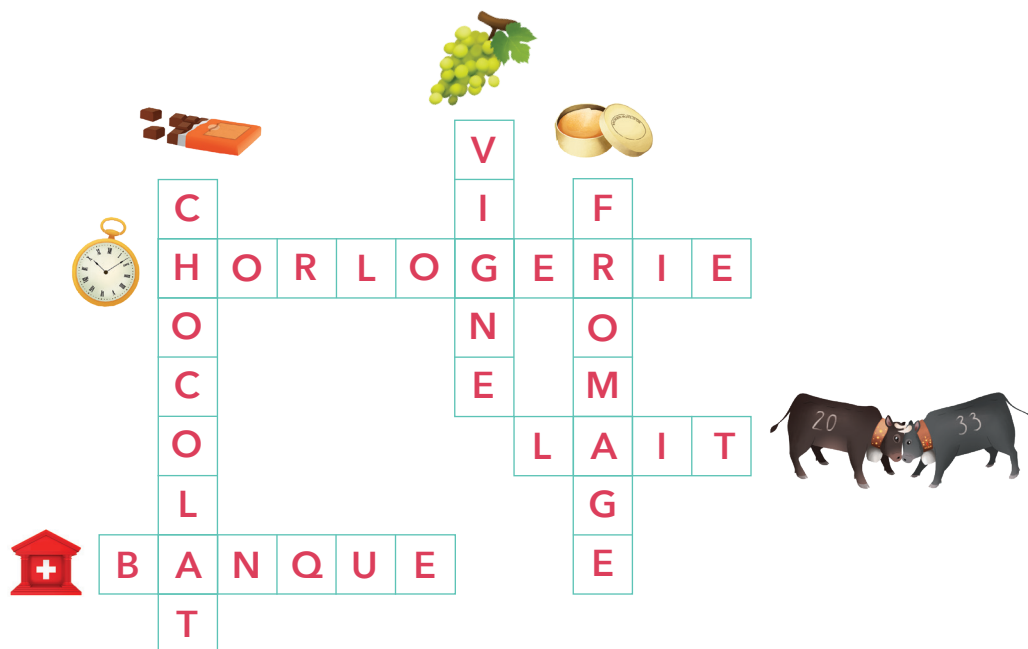
.....

8 - Quelle source d'énergie ne pourra plus être produite en Suisse dans le futur ?

.....

ÉCONOMIE, SYSTÈME ÉDUCATIF ET TRANSPORTS (P. 13-14) CORRECTION

5 - La Suisse est connue hors de ses frontières pour plusieurs de ses industries. À l'aide des dessins, complète les mots croisés.

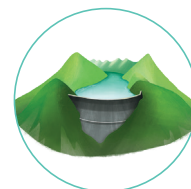


6 - Durant quelle saison le tourisme suisse est-il le plus important ? Selon toi, qu'est-ce qui attire ces touristes ?

En hiver. Pour les sports d'hiver. (Réponse individuelle attendue.)

7 - Comment s'appelle cette construction et à quoi sert-elle ?

Un barrage. Pour produire de l'énergie hydraulique qui sera ensuite transformée en électricité.



8 - Quelle source d'énergie ne pourra plus être produite en Suisse dans le futur ?

L'énergie nucléaire.

POPULATION ET LANGUES (P. 15)

CULTURE (P. 16)

1 - Qu'est-ce que la démographie d'un pays ?

.....

.....

2 - Réponds par VRAI ou FAUX.

- a) La Suisse a longtemps été habitée par des Romains.
- b) Les Suisses allemands ont conservé une langue latine.
- c) Le romanche est une langue latine d'origine suisse.
- d) Les patois sont encore régulièrement parlés dans toute la Suisse romande.
- e) La langue nationale la plus parlée en Suisse est le français.
- f) Chaque canton a son propre folklore et ses fêtes.

3 - Relie chaque spécialité à son image et à sa région.

Tessin



Suisse romande



Grisons



Suisse allemande



Risotto au safran



Röstis



Tourte aux noix
de l'Engadine



Fondue au fromage

POPULATION ET LANGUES (P. 15) CULTURE (P. 16)

4 - Barre tous les mots de la grille et trouve le mot mystère. Les mots peuvent être écrits horizontalement (→) ou verticalement (↓).

C	A	Q	U	E	L	O	N	A	C	B
F	L	O	M	B	A	R	D	S	A	U
O	E	R	I	S	O	T	T	O	R	R
L	M	V	A	C	H	E	R	I	N	G
K	A	G	R	U	Y	E	R	E	A	O
L	N	C	P	A	T	O	I	S	V	N
O	E	N	G	A	D	I	N	E	A	D
R	S	R	R	O	S	T	I	S	L	E
E	L	E	F	O	N	D	U	E	T	S
T	O	U	R	T	E	T	N	O	I	X
E	S	A	F	R	A	N	P	A	I	N

ALÉMANES
ENGADINE
LOMBARDS
RISOTTO
BURGONDES
FOLKLORE
NOIX
RÖSTIS
VACHERIN

CAQUELON
FONDUE
PAIN
SAFRAN
CARNAVAL
GRUYÈRE
PATOIS
TOURTE

Mot mystère : R _____
(indice : célèbre plat suisse)



POPULATION ET LANGUES (P. 15) CULTURE (P. 16) CORRECTION

4 - Barre tous les mots de la grille et trouve le mot mystère. Les mots peuvent être écrits horizontalement (→) ou verticalement (↓).

C	A	Q	U	E	L	O	N	A	C	B
F	I	O	M	B	A	R	D	S	A	U
O	E	R	I	S	O	T	T	O	R	R
L	M	V	A	C	H	E	R	I	N	G
K	A	G	R	U	Y	E	R	E	A	O
L	N	C	P	A	T	O	I	S	V	N
O	E	N	G	A	D	I	N	E	A	D
R	S	R	R	O	S	T	I	S	L	E
E	L	E	F	O	N	D	U	E	T	S
T	O	U	R	T	E	T	N	O	I	X
E	S	A	F	R	A	N	P	A	I	N

ALÉMANES
ENGADINE
LOMBARDS
RISOTTO
BURGONDES
FOLKLORE
NOIX
RÖSTIS
VACHERIN

CAQUELON
FONDUE
PAIN
SAFRAN
CARNAVAL
GRUYÈRE
PATOIS
TOURTE

Mot mystère : **RACLETTE**
(indice : célèbre plat suisse)



CARTE PHYSIQUE DE LA SUISSE

1 - La carte physique de la Suisse est divisée en trois parties, représentées par trois nuances de vert. Quels sont les noms de ces trois parties ?

.....
.....

2 - Dans laquelle de ces trois parties observes-tu le plus de reliefs ?

.....

3 - Note l'altitude des sommets suivants.

Les Diablerets : m

Säntis : m

Cervin : m

Napf : m

Jungfrau : m

Mont Tendre : m

Piz Bernina : m

Grand Combin : m

4 - Quelle est la plus haute montagne suisse ? Quelle est son altitude ?

.....

5 - Quel grand cours d'eau se jette dans le lac Léman ?

.....

6 - Quel cours d'eau passe par Berne ?

.....

7 - En t'aidant de la carte administrative de la Suisse, trouve les cantons qui touchent le lac de Neuchâtel.

.....
.....

CARTE PHYSIQUE DE LA SUISSE

CORRECTION

1 - La carte physique de la Suisse est divisée en trois parties, représentées par trois nuances de vert. Quels sont les noms de ces trois parties ?

Le Jura, le Plateau (ou Moyen-Pays) et les Alpes.

2 - Dans laquelle de ces trois parties observes-tu le plus de reliefs ?

Dans les Alpes.

3 - Note l'altitude des sommets suivants.

Les Diablerets : 3 210 m

Säntis : 2 501 m

Cervin : 4 478 m

Napf : 1 408 m

Jungfrau : 4 158 m

Mont Tendre : 1 679 m

Piz Bernina : 4 049 m

Grand Combin : 4 314 m

4 - Quelle est la plus haute montagne suisse ? Quelle est son altitude ?

La pointe Dufour, 4 634 m d'altitude.

5 - Quel grand cours d'eau se jette dans le lac Léman ?

Le Rhône.

6 - Quel cours d'eau passe par Berne ?

L'Aar.

7 - En t'aidant de la carte administrative de la Suisse, trouve les cantons qui touchent le lac de Neuchâtel.

Neuchâtel, Vaud, Fribourg et Berne.

CARTE PHYSIQUE DE LA SUISSE

8 - Indique la lettre correspondant aux lacs suivants :



Le lac Léman :

Le lac de Constance :

Le lac de Lugano :

Le lac de Neuchâtel :

Le lac de Morat :

Le lac des Quatre-Cantons :

Le lac Majeur :

Le lac de Zurich :

Le lac de Brienz :

Le lac de Thoune :

9 - Quel est le plus grand lac de Suisse ?

.....

10 - Quel est le plus grand lac entièrement suisse ?

.....

CARTE PHYSIQUE DE LA SUISSE

CORRECTION

8 - Indique la lettre correspondant aux lacs suivants :



Le lac Léman : **A**

Le lac de Constance : **J**

Le lac de Lugano : **H**

Le lac de Neuchâtel : **B**

Le lac de Morat : **C**

Le lac des Quatre-Cantons : **F**

Le lac Majeur : **G**

Le lac de Zurich : **I**

Le lac de Brienz : **E**

Le lac de Thoun : **D**

9 - Quel est le plus grand lac de Suisse ?

Le lac Léman.

10 - Quel est le plus grand lac entièrement suisse ?

Le lac de Neuchâtel.

LE PETIT PLUS SUR LA SUISSE

1 - Quand on parle de la Suisse à des étrangers, plusieurs clichés ressortent. En connais-tu quelques-uns ? Cite-les.

.....
.....

2 - Voici deux personnages emblématiques de la Suisse. Les connais-tu ? Donne leur nom. Discute avec tes camarades de l'histoire de ces personnages.



.....

3 - Quelle célèbre montagne suisse est représentée sur ce chocolat bien connu ?



.....

LE PETIT PLUS SUR LA SUISSE **CORRECTION**

- 1 - Quand on parle de la Suisse à des étrangers, plusieurs clichés ressortent. En connais-tu quelques-uns ? Cite-les.

Quelques exemples : chocolat, fromage, montagnes, montres, ponctualité, train, banques, chalets, coucou, Cervin, ski, lenteur, calme, propreté, richesse, le saint-bernard.

- 2 - Voici deux personnages emblématiques de la Suisse. Les connais-tu ? Donne leur nom. Discute avec tes camarades de l'histoire de ces personnages.



Guillaume Tell



Heidi

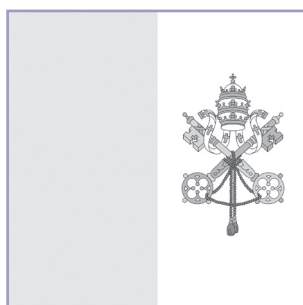
- 3 - Quelle célèbre montagne suisse est représentée sur ce chocolat bien connu ?



Le Cervin

LE PETIT PLUS SUR LA SUISSE

- 4 - Le drapeau suisse est l'un des deux seuls drapeaux à avoir une forme carrée. Trouve l'autre pays qui possède un drapeau carré et colorie-le. Aide-toi de ton dictionnaire.



- 5 - La Suisse a un lien particulier avec cet État, lié à ce métier. Comment appelle-t-on ces personnes et quel est leur rôle ?



LE PETIT PLUS SUR LA SUISSE **CORRECTION**

- 4 - Le drapeau suisse est l'un des deux seuls drapeaux à avoir une forme carrée.
Trouve l'autre pays qui possède un drapeau carré et colorie-le.
Aide-toi de ton dictionnaire.

Le drapeau du Vatican.



- 5 - La Suisse a un lien particulier avec cet État, lié à ce métier.
Comment appelle-t-on ces personnes et quel est leur rôle ?

Des gardes suisses.

Ce sont des miliciens suisses qui veillent à la sécurité du pape et du Vatican.

