

STABLE 2.1 RACE RAST



Art.Nr.: 90102/ 90102/ 90103
(V1.0)

Rico Priesnitz-ENGINEERING
Heusweilerstr. 3a
66571 Eppelborn

Sujeto a cambios sin previo aviso! Sin responsabilidad por errores de imprenta 06/2023

Instrucciones de seguridad:

Usted ha adquirido un parapente deportivo RC que, junto con los accesorios adecuados, puede utilizarse para completar un modelo RC funcional. No podemos supervisar el cumplimiento de las instrucciones de funcionamiento en relación con el modelo, ni la instalación, el funcionamiento, el uso y el mantenimiento de los componentes asociados al modelo. Por lo tanto, no aceptamos ninguna responsabilidad por pérdidas, daños o costes derivados de un funcionamiento incorrecto, un comportamiento incorrecto o relacionados de alguna manera con lo anterior. Salvo en la medida en que lo exija la ley, no seremos responsables de ningún daño (incluidos daños personales, fallecimiento, daños materiales, pérdida de ingresos o de negocio, interrupción de negocio u otras pérdidas indirectas o directas consecuentes) derivado del uso del modelo. La responsabilidad total se limita en todas las circunstancias y en todos los casos a la cantidad que usted pagó realmente por este modelo. La puesta en servicio y el funcionamiento del modelo son responsabilidad exclusiva del operador. Sólo un manejo cuidadoso y considerado durante el funcionamiento protegerá contra daños personales y materiales. Durante la fase de construcción, siga las instrucciones de seguridad y procesamiento del fabricante al manipular adhesivos y disolventes. Algunos adhesivos y disolventes pueden causar daños a la salud y a los materiales si no se utilizan correctamente. Elimine los restos de adhesivos y pinturas en tiendas especializadas o en puntos especiales de recogida de residuos. Cuando manipule herramientas, asegúrese de que no puede hacerse daño con ellas. Asegúrese de que los niños no tienen acceso a las herramientas, adhesivos o pinturas. Una zona de trabajo libre de dimensiones generosas es especialmente ventajosa para todos los trabajos de artesanía.

Pida a modelistas experimentados que le enseñen operaciones difíciles si tiene poca experiencia en modelismo.

En vuelo: Nunca dejes que el parapente vuele en zonas de conservación de la naturaleza o de protección del paisaje. Ten consideración con los animales y plantas que viven allí. Si es necesario, contrata un seguro de responsabilidad civil especial para modelos RC.

Es imprescindible conservar estas instrucciones de seguridad, que deberán transmitirse al comprador en caso de reventa del modelo. ab.

Declaración del fabricante:

En caso de detectarse defectos de material o fabricación en un objeto vendido por nosotros en la República Federal de Alemania y adquirido por un consumidor (§ 13 BGB), nosotros, la empresa Para Aviation RC; Rico Priesnitz - Engineering, asumiremos la responsabilidad de la eliminación de los defectos del objeto en la siguiente medida. El consumidor no podrá hacer valer los derechos de esta declaración del fabricante si el deterioro de la utilidad del objeto se debe al desgaste natural, al uso en condiciones de competencia, al uso inadecuado (incluida la instalación) o a influencias externas. Esta declaración del fabricante no afecta a las reclamaciones por defectos legales o contractuales del consumidor ni a los derechos derivados del contrato de compra frente a su vendedor (distribuidor). Alcance de la garantía: En caso de reclamación de garantía, repararemos o sustituiremos, a nuestra elección, la mercancía defectuosa. Quedan excluidas otras reclamaciones, en particular las reclamaciones de reembolso de los costes relacionados con el defecto (por ejemplo, costes de instalación/desmontaje) y la indemnización por daños consecuentes, siempre que la ley lo permita. Esto no afectará a las reclamaciones derivadas de la normativa legal, en particular de la Ley de Responsabilidad por Productos Defectuosos.

Requisito para el servicio de garantía: El comprador debe hacer valer la garantía por escrito, adjuntando el comprobante de compra original (por ejemplo, factura, recibo, albarán de entrega). También deberá enviar la mercancía defectuosa a la dirección indicada a continuación, corriendo con los gastos. Al hacerlo, el comprador deberá nombrar el defecto de material o de procesamiento o los síntomas del defecto en términos tan concretos que sea posible una revisión de nuestra obligación de garantía. El transporte del artículo desde el consumidor hasta nosotros, así como el transporte de devolución, corren por cuenta y riesgo del consumidor. Periodo de validez: Esta declaración sólo es válida para las reclamaciones que se nos hagan en virtud de la misma durante el periodo de reclamación. El periodo de reclamación es de 24 meses a partir de la fecha de compra del aparato por parte del consumidor a un distribuidor en la República Federal de Alemania (fecha de compra). Si los defectos se notifican después de la expiración del plazo de reclamación o si las pruebas o documentos necesarios para hacer valer las reclamaciones por defectos en virtud de esta declaración no se presentan hasta después de la expiración del plazo de reclamación, el comprador no tendrá ningún derecho o reclamación en virtud de esta declaración.

Prescripción: En la medida en que no reconozcamos una reclamación debidamente hecha valer dentro del plazo de reclamación derivado de la presente declaración, todas las reclamaciones derivadas de la presente declaración prescribirán en 6 meses a partir del momento en que se hagan valer, pero no antes de que finalice el plazo de reclamación. Derecho aplicable: La presente declaración y las reclamaciones, derechos y obligaciones derivados de la misma se regirán exclusivamente por el derecho sustantivo alemán, sin las normas de derecho internacional privado y con exclusión de la Convención de las Naciones Unidas sobre los Contratos de Compraventa Internacional de Mercaderías. Deben observarse los siguientes puntos Antes de poner en marcha el modelo, compruebe que el mando a distancia funciona de forma segura y que las conexiones de enchufe son seguras y están bien apretadas. Las pilas deben estar cargadas y debe comprobarse el alcance del mando a distancia. En particular, las pilas del emisor y del receptor deben cargarse antes de cada lanzamiento. Compruebe que el canal que utiliza está libre. No vuele nunca si no está seguro de que el canal está libre. Siga las recomendaciones e instrucciones de su mando a distancia y accesorios. Asegúrese de que los servos no están limitados mecánicamente en su recorrido. Las baterías y pilas recargables no deben cortocircuitarse. Retire las pilas cuando transporte el modelo y cuando no lo utilice. No exponga el modelo a una fuerte humedad, calor, frío o suciedad. Asegure el modelo y los componentes RC contra daños y deslizamientos durante el transporte.

IMPORTANTE: La batería instalada en el modelo no debe tirarse a la basura doméstica. La batería debe desecharse en los contenedores de devolución de baterías usadas.

IMPORTANTE: El modelo y el transmisor no deben tirarse a la basura doméstica y deben llevarse a un centro de reciclaje como residuos electrónicos. Póngase en contacto con las autoridades locales para obtener más información.

Instrucciones de seguridad

- Durante el montaje, las pruebas, la programación en el transmisor, la programación del controlador u otros trabajos de ajuste, debe retirarse la hélice para que no haya peligro en caso de una puesta en marcha involuntaria del motor.

1. Introducción:

Nuestro STABLE 2.1 RACE RAST establece nuevos estándares en todas las áreas de vuelo de un parapente híbrido. Especialmente las buenas características de despegue, vuelo y planeo cuando se vuela rápido o lento revelan el nivel de rendimiento general. Se puede volar muy deportivo, pero también le gusta mucho el crucero muy lento - siempre con un alto margen de seguridad. Las buenas características de control y la gran maniobrabilidad también eran muy importantes para nosotros. Esto hace que sea muy fácil arrancar térmicas más débiles y muy estrechas.

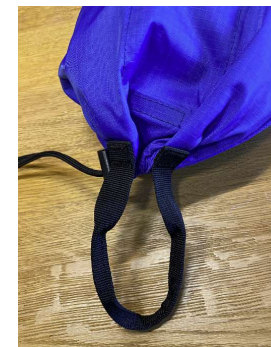
2. Alcance de la entrega Stable 2.1 Race RAST:

- ✓ Parapente deportivo RC en función del color solicitado
- ✓ Bolsa de embalaje del parapente

Bolsa de embalaje Características:

La bolsa de embalaje del parapente está fabricada con tejido de mochila de alta calidad. El triángulo de malla gris oscuro sirve para ventilar el parapente empaquetado.

Con la cómoda asa de transporte, el parapente deportivo RC se puede llevar cómodamente. De este modo, no es necesario llevar el parapente deportivo RC por la "trabilla" con elemento de bloqueo. En el interior hay cosido un pequeño bolsillo en el que se pueden guardar las bandas de forma segura. Esto hace casi imposible que las líneas se enreden en la bolsa.



3. Datos técnicos Stable 2.1 Race RAST:

- RAST HYBRID RC Parapente deportivo
- 4m Extensión
- Estire 7,5
- RAST® Válvulas en todas las celdas cerradas
- Muy fácil de comenzar debido a RAST®
- Alta potencia deslizante
- Ala muy ágil
- Ideal para extensos vuelos térmicos en el vuelo de la llanura o la pendiente
- Se puede acelerar muy bien con un poder deslizante aún bueno
- Nuevo perfil de perfil moderno de flujo
- Nitinol Sticks, una aleación de níquel titán y conocida como una aleación de memoria formal. Los palillos doblados fueron ayer
- Edelrid Pro Dry Leinen de la última generación
- Saco de mochila de alta calidad fabricado en material de mochila con segmento de malla transpirable, bolsillo interior para las correas de transporte y asa de transporte

Datos técnicos:

Vela:	Híbrido con RAST®-Válvulas
Extensión:	4 Metros
Tipo de Lino:	3-Linos
Estire:	7,5
Celdas:	37, de las cuales 6 celdas como piel única y 27 con RAST®-Tecnología
Rango de peso:	2,5kg a 3,5kg

4. RAST® -Tecnología:

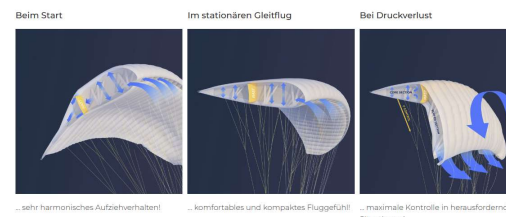
Estimado cliente, sepa que no tiene en sus manos un parapente deportivo RC convencional, sino un parapente con válvulas RAST. Esta tecnología fue desarrollada minuciosamente por la empresa de parapentes tripulados Swing y ya ha salvado muchas vidas en el sector de los parapentes tripulados. Nosotros, Para Aviation RC, hemos adaptado esta tecnología en nuestros parapentes deportivos RC y hemos invertido mucho tiempo de desarrollo para asegurarnos de que esta tecnología también funciona como debería en el sector RC. Así, nos ha sido posible desarrollar un parapente híbrido que no tiene células de una sola piel en la importante zona central que genera rendimiento y refuerza la flotabilidad, sino que tiene instaladas válvulas RAST.

Máximo control en cualquier situación: eso es RAST®.

RAST es un elemento de diseño técnico que hace que el parapente RC sea más predecible para ti al dividir la vela del parapente en diferentes zonas de presión. El parapente se comporta de forma más estable y es más fácil de controlar, especialmente en condiciones turbulentas.

Beneficios generales:

- **Comportamiento de arranque fácil, especialmente en condiciones difíciles**
- **Gran estabilidad de la tapa**
- **Contrarresta eficazmente el traqueteo a gran escala**
- **No es necesario vaciar completamente la capota en caso de avería, por lo que se pierde menos altura. Pérdida de altura, reapertura más rápida, menor tendencia a colgarse y mejor control del freno**
- **Más potencia en el movimiento del aire debido a un menor movimiento la tapa**
- **Más control y dirección sin retrasos en térmicas**




...sehr harmonisches Aufziehverhalten | ...komfortables und kompaktes Fluggelühl | ...maximale Kontrolle in herausfordernden Situationen

5. Correas de transporte, Riser:

La contrahuella derecha está marcada en verde en la parte inferior. La contrahuella izquierda está marcada en rojo. Los pasamuros de los latiguillos de freno, los denominados anillos de baja fricción, que proceden de la zona tripulado, miran hacia el exterior a ambos lados de la contrahuella montada. La anilla en D delantera se encarga de sujetar los latiguillos del acelerador, que se pueden pasar en bucle por este punto.

6. Longitud del latiguillo de freno, hundimiento mínimo, deslizamiento máximo

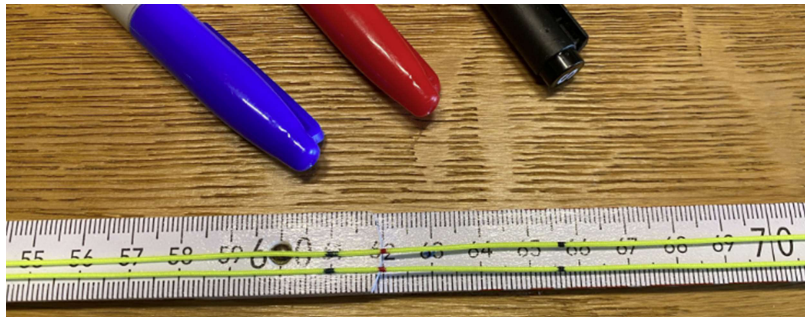
La placa de características del parapente con el número de serie y más información se encuentra en la costilla derecha nº 6.

Gütesiegel für RC-Sportgleitschirm / Certification for RC-Sports Paraglider	
• Gleitschirm / Paraglider: STABLE 2.1 RACE	www.para-aviation-rc.com
• Hersteller / Manufacturer: Para Aviation RC	
• Spannweite / Wing Span: 4m	
• Fläche / Wing Area: 2,1m ²	
• Streckung / Aspect Ratio AR: 7,5	
• Fluggewichtsbereich / Weight Range: 2,5 bis 3,5kg	
• Bremsleinenlänge neutral: Brake line length neutral: 656 mm	Seriennummer / Serial Number: _____
• Bremsleinenlänge bestes Gleiten: Brake line length best gliding: 620 mm	
• Bremsleinenlänge geringstes Sinken: Brake line length minimum sink: 610 mm	
<small>Hergestellt mit integriertem RAST® System in Lizenz von SWING (GSSM Handels GmbH)</small>	

Latiguillo de freno neutro: 656 mm
 Latiguillo de freno deslizamiento máximo: 620 mm
 Latiguillo de freno hundimiento mínimo: 610 mm



Placa con información sobre la longitud del latiguillo de freno, el menor hundimiento, el mejor deslizamiento



7. Ajuste de la longitud del latiguillo de freno

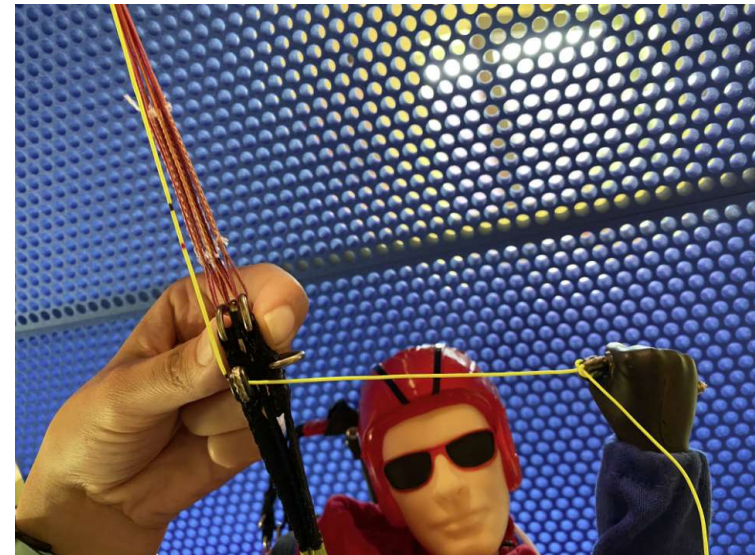
La longitud se mide en la línea de freno amarilla. Las medidas dadas se toman desde el primer nudo superior de las líneas amarillas, es decir, donde la línea amarilla se une a las líneas de aramida naranja. Esto significa que la unión superior es el punto de inicio de la medición, es decir, el punto 0mm.

La medición se toma desde la unión superior y se hace una marca en las 3 mediciones dadas, preferiblemente con 3 lápices de diferentes colores.

A 656 mm (p.ej. negro) -> ajuste básico para empezar.

A 620 mm (p.ej. rojo) -> valor en el que el parapente planea más

A 610 mm (p.ej. azul) -> valor en el que el parapente tiene el menor hundimiento, es decir, por ejemplo en la posición térmica.



Al ajustar la longitud del latiguillo de freno, asegúrese de que el punto sea visible en la parte posterior del anillo de baja fricción. Es importante que el anillo del latiguillo de freno no se retuerza durante este ajuste. La correa de transporte y los latiguillos también deben ir hacia arriba en una línea recta imaginaria.

Puede utilizar el pulgar y el índice para evitar que el anillo se retuerza y ajustar así la longitud correcta.



8. Trabajos generales de ajuste y puntos importantes a tener en cuenta

Estimado cliente, tenga en cuenta que el diseño del perfil es una filosofía de vuelo diferente a la de los parapentes deportivos RC convencionales. El perfil strak ha sido desarrollado para que usted pueda volar un alto rango de uso y velocidad.

Esto da lugar a los siguientes puntos importantes:

- **Acro steering:** El freno se dirige directamente sobre el brazo del piloto. **NO volar con acro dirección ya que esto hará que el modelo incontrolable.**
- **Expo en lateral y freno:** Es esencial asegurarse de volar con un valor de EXPO de al menos el 80% a la derecha, a la izquierda y al frenar. **Por lo tanto, por favor, ajuste el valor EXPO al menos al 80% en el mando a distancia. Esto permite un control sensible.**
- **Estado acelerado:** Es importante colocar el acelerador en la palanca de control del timón de profundidad. Durante todo el vuelo el acelerador se utiliza muy a menudo. Los pulsos cortos de aceleración permiten un vuelo muy ágil y deportivo.
- **Despegue:** Con viento flojo a fuerte se puede despegar en la posición normal de vuelo. Con viento nulo se puede despegar en la mejor posición de planeo. No es necesaria la preaceleración.
- En vuelo normal con motor, vuele en la fase de vuelo normal como para el despegue.
- En vuelo de planeo normal, la fase de vuelo "deslizamiento máximo" se realiza
- En térmica se vuela en la fase de "hundimiento mínimo".
- Un interruptor de 3 posiciones para las 3 fases de vuelo ha dado muy buenos resultados
- El recorrido del acelerador es de aprox. 50 mm (palanca de control del timón de profundidad).

9. Volar con el Stable 2.1 Race RAST

Como el diseño aerodinámico de la vela de perfil difiere de los parapentes deportivos RC convencionales y también dependiendo de la fase de vuelo deseada el perfil es ligeramente de- o alabeado, date un poco de tiempo para llegar a conocer todo el potencial del parapente.

Especialmente cuando se acelera, se mantiene una alta tasa de planeo. Esto te permite volar rápidamente fuera de un campo con viento a favor y aún así alcanzar la siguiente ceñida.

Nuestros primeros clientes que han cambiado de un monopiél a un híbrido nos informan de que todos están muy entusiasmados con el fácil manejo y el gran perdón del ala. Incluso en fuertes térmicas alpinas, si una oreja o una zona más grande del ala exterior se enreda en los cordinos, puedes seguir volando con este parapente y aterrizar con relativa normalidad.

**Ahora le deseamos mucha diversión y vuelos
prolongados con su nuevo**

STABLE 2.1 RACE
RAST

Su equipo de Para Aviation RC