

STABLE 2.1 RACE

RAST



Art.Nr.: 90102/ 90102/ 90103
(V1.0)

Rico Priesnitz-ENGINEERING
Heusweilerstr. 3a
66571 Eppelborn
Änderungen vorbehalten! Keine Haftung für Druckfehler 06/2023

Sicherheitshinweise:

Sie haben einen RC-Sportgleitschirm erworben, aus dem – zusammen mit entsprechendem geeignetem Zubehör – ein funktionsfähiges RC-Modell fertiggestellt werden kann. Die Einhaltung der Betriebsanleitung im Zusammenhang mit dem Modell sowie die Installation, der Betrieb, die Verwendung und Wartung der mit dem Modell zusammenhängenden Komponenten können von uns nicht überwacht werden. Daher übernehmen wir keinerlei Haftung für Verluste, Schäden oder Kosten, die sich aus dem fehlerhaften Betrieb, aus fehlerhaftem Verhalten bzw. in irgendeiner Weise mit dem vorgenannten zusammenhängend ergeben. Soweit vom Gesetzgeber nicht zwingend vorgeschrieben, ist die Verpflichtung zur Leistung von Schadensersatz, aus welchem Grund auch immer ausgeschlossen (inkl. Personenschäden, Tod, Beschädigung von Gebäuden sowie auch Schäden durch Umsatz- oder Geschäftsverlust, durch Geschäftsunterbrechung oder andere indirekte oder direkte Folgeschäden), die von dem Einsatz des Modells herrühren. Die Gesamthaftung ist unter allen Umständen und in jedem Fall beschränkt auf den Betrag, den Sie tatsächlich für dieses Modell gezahlt haben. Die Inbetriebnahme und der Betrieb des Modells erfolgen einzig und allein auf Gefahr des Betreibers. Nur ein vorsichtiger und überlegter Umgang beim Betrieb schützt vor Personen- und Sachschäden. Während der Bauphase beachten Sie beim Umgang mit Klebstoffen und Lösungsmitteln die Sicherheits- und Verarbeitungshinweise der Hersteller. Manche Klebstoffe und Lösungsmittel können Gesundheits- und Materialschäden verursachen, wenn sie nicht fachgerecht angewendet werden. Geben Sie Klebstoff- und Farbreste im Fachhandel oder bei Sondermüllsammelstellen ab. Achten Sie auch bei dem Umgang mit Werkzeug darauf, dass Sie sich nicht damit verletzen können. Achten Sie darauf, dass Kinder keinen Zugang zu Werkzeugen, Klebstoffen oder Lacken haben. Eine großzügig bemessene freie Arbeitsfläche ist bei allen Bastelarbeiten von besonderem Vorteil.

Lassen Sie sich schwierige Arbeitsgänge von erfahrenen Modellbauern zeigen, wenn Sie noch wenig Erfahrung im Modellbau haben.

Zum Flugbetrieb: Lassen Sie den Gleitschirm niemals in Naturschutz- oder Landschaftsschutzgebieten fliegen. Nehmen Sie Rücksicht auf die dort lebenden Tiere und Pflanzen. Schließen Sie gegebenenfalls eine spezielle RC-Modell-Haftpflichtversicherung ab.

Diese Sicherheitshinweise müssen unbedingt aufbewahrt werden und müssen bei einem Weiterverkauf des Modells an den Käufer weitergegeben werden.

Herstellereklärung:

Sollten sich Mängel an Material oder Verarbeitung an einem von uns in der Bundesrepublik Deutschland vertriebenen, durch einen Verbraucher (§ 13 BGB) erworbenen Gegenstand zeigen, übernehmen wir, die Fa. Para Aviation RC; Rico Priesnitz - Engineering in nachstehendem Umfang die Mängelbeseitigung für den Gegenstand. Rechte aus dieser Herstellereklärung kann der Verbraucher nicht geltend machen, wenn die Beeinträchtigung der Brauchbarkeit des Gegenstandes auf natürlicher Abnutzung, Einsatz unter Wettbewerbsbedingungen, unsachgemäßer Verwendung (einschließlich Einbau) oder Einwirkung von außen beruht. Diese Herstellereklärung lässt die gesetzlichen oder vertraglich eingeräumten Mängelansprüche und -rechte des Verbrauchers aus dem Kaufvertrag gegenüber seinem Verkäufer (Händler) unberührt.

Umfang der Garantieleistung: Im Garantiefall leisten wir nach unserer Wahl Reparatur oder Ersatz der mangelbehafteten Ware. Weitergehende Ansprüche, insbesondere Ansprüche auf Erstattung von Kosten im Zusammenhang mit dem Mangel (z.B. Ein-/Ausbaukosten) und der Ersatz von Folgeschäden sind – soweit gesetzlich zugelassen – ausgeschlossen. Ansprüche aus gesetzlichen Regelungen, insbesondere nach dem Produkthaftungsgesetz, werden hierdurch nicht berührt.

Voraussetzung der Garantieleistung: Der Käufer hat den Garantieanspruch schriftlich unter Beifügung des Originals des Kaufbelegs (z.B. Rechnung, Quittung, Lieferschein) geltend zu machen. Er hat zudem die defekte Ware auf seine Kosten an die u.g. Adresse einzusenden. Der Käufer soll dabei den Material- oder Verarbeitungsfehler oder die Symptome des Fehlers so konkret benennen, dass eine Überprüfung unserer Garantiepflicht möglich wird. Der Transport des Gegenstandes vom Verbraucher zu uns als auch der Rücktransport erfolgen auf Gefahr des Verbrauchers.

Gültigkeitsdauer: Diese Erklärung ist nur für während der Anspruchsfrist bei uns geltend gemachten Ansprüche aus dieser Erklärung gültig. Die Anspruchsfrist beträgt 24 Monate ab Kauf des Gerätes durch den Verbraucher bei einem Händler in der Bundesrepublik Deutschland (Kaufdatum). Werden Mängel nach Ablauf der Anspruchsfrist angezeigt oder die zur Geltendmachung von Mängeln nach dieser Erklärung geforderten Nachweise oder Dokumente erst nach Ablauf der Anspruchsfrist vorgelegt, so stehen dem Käufer keine Rechte oder Ansprüche aus dieser Erklärung zu.

Verjährung: Soweit wir einen innerhalb der Anspruchsfrist ordnungsgemäß geltend gemachten Anspruch aus dieser Erklärung nicht anerkennen, verjähren sämtliche Ansprüche aus dieser Erklärung in 6 Monaten vom Zeitpunkt der Geltendmachung an, jedoch nicht vor Ende der Anspruchsfrist. Anwendbares Recht: Auf diese Erklärung und die sich daraus ergebenden Ansprüche, Rechte und Pflichten findet ausschließlich das materielle deutsche Recht ohne die Normen des Internationalen Privatrechts sowie unter Ausschluss des UN-Kaufrechts Anwendung. Folgende Punkte müssen unbedingt beachtet werden: Kontrollieren Sie, bevor Sie das Modell starten, dieses auf eine sichere Funktion der Fernsteuerung sowie die Steckverbindungen auf sichere und feste Verbindung. Die Akkus müssen geladen sein und die Reichweite der Fernsteuerung muss überprüft worden sein. Besonders die Sender- und Empfängerakkus müssen vor jedem Start geladen werden. Prüfen Sie, ob der von Ihnen genutzte Kanal frei ist. Fliegen Sie niemals, wenn Sie sich nicht sicher sind, ob der Kanal frei ist. Beachten Sie die Empfehlungen und Hinweise zu Ihrer Fernsteuerung und Zubehörteilen. Achten Sie darauf, dass die Servos in ihrem Verfahrweg mechanisch nicht begrenzt werden. Batterien und Akkus dürfen nicht kurzgeschlossen werden. Entnehmen Sie die Akkus bei Transport und Nichtgebrauch des Modells. Setzen Sie das Modell nicht starker Luftfeuchtigkeit, Hitze, Kälte sowie Schmutz aus. Sichern Sie das Modell und RC-Komponenten beim Transport gegen Beschädigung sowie Verrutschen. WICHTIG: Der im Modell eingebaute Akku darf nicht im Hausmüll entsorgt werden. Der Akku muss in Altbatterierücknahmebehältern entsorgt werden. WICHTIG: Das Modell und der Sender dürfen nicht im Hausmüll entsorgt werden und müssen auf einem Wertstoffhof als Elektroschrott abgegeben werden. Erkundigen Sie sich hierzu bei Ihrer Gemeinde.

Sicherheitshinweise

- Beim Montieren, Testen, Programmieren am Sender, Programmierung des Reglers oder sonstigen Einstellarbeiten ist die Luftschraube abzumontieren, so dass bei einem ungewollten Anlaufen des Motors keine Gefahr davon ausgeht

1. Einleitung:

Unser STABLE 2.1 RACE RAST setzt neue Maßstäbe in allen Flugbereichen eines Hybrid-Gleitschirmes. Vor allem die guten Start-, Flug- und Gleiteigenschaften beim schnellen oder langsamen Fliegen lassen das gesamte Leistungsniveau erkennen. Er kann sehr sportlich geflogen werden, aber auch sehr langsames Cruisen mag er sehr – immer mit hoher Sicherheitsreserve.

Auch waren uns die guten Steuereigenschaften und eine hohe Wendigkeit sehr wichtig. Dadurch lässt sich auch schwächere und sehr enge Thermik sehr gut auskurbeln.

2. Lieferumfang Stable 2.1 Race RAST:

- ✓ RC-Sportgleitschirm je nach bestellter Farbe
- ✓ Gleitschirmpacksack

Gleitschirmpacksack Features:

Der Gleitschirmpacksack ist aus hochwertigem Rucksackstoff gefertigt. Das dunkelgraue Mesh-Dreieck dient zur Belüftung des gepackten Gleitschirmes.

Mit dem komfortablen Tragegriff lässt sich der RC-Sportgleitschirm bequem tragen. So muss der RC-Sportgleitschirm nicht an der „Zuziehschlaufe“ mit Verriegelungselement getragen werden. Innenliegend ist eine kleine Tasche vernäht, in der die Tragegurte sicher verstaut werden können. Somit ist ein Verheddern der Leinen im Packsack nahezu ausgeschlossen.



3. Technische Daten Stable 2.1 Race RAST:

- Hybrid RAST RC-Sportgleitschirm
- 4m Spannweite
- Streckung 7,5
- RAST® Ventile in allen geschlossenen Zellen
- Sehr einfach zu starten aufgrund von RAST®
- Hohe Gleitleistung
- Sehr wendiger Flügel
- Ideal für ausgedehnte Thermikflüge in der Ebene oder Hangflug
- Lässt sich sehr gut beschleunigen bei noch guter Gleitleistung
- Neuer moderner strömungssimulierter Profil-Strak
- Nitinol-Stäbchen, eine Nickel-Titan-Legierung und bekannt als Formgedächtnis-Legierung. Verbogene Stäbchen waren gestern
- Edelrid Pro Dry Leinen der neuesten Generation
- Hochwertiger Packsack aus Rucksackmaterial mit atmungsaktiven Meshsegment, innenliegende Tasche für die Tragegurte und Tragegriff

Technische Daten:

Segel:	Hybrid mit RAST®-Ventilen
Spannweite:	4 Meter
Leinenart:	3-Leiner
Strecke:	7,5
Zellen:	37, davon 6 Zellen als Single-Skin, 27 mit RAST®-Technologie
Gewichtsbereich:	2,5kg bis 3,5kg

4. RAST® Technologie:

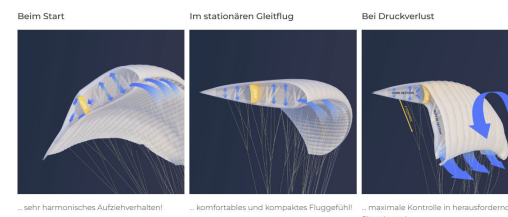
Lieber Kunde, bitte sei Dir bewusst, dass Du keinen herkömmlichen RC-Sportgleitschirm in den Händen hältst, sondern einen Schirm mit RAST-Ventilen. Diese Technologie wurde aufwendig von der manntragenden Firma Swing entwickelt und hat schon viele Leben im manntragenden Gleitschirmbereich gerettet. Wir, Para Aviation RC, haben diese Technik in unseren RC-Sportgleitschirmen adaptiert und viel Entwicklungszeit investiert, dass diese Technik auch im RC-Bereich so funktioniert wie es sein soll. Somit war es uns möglich, einen Hybrid-Gleitschirm zu entwickeln, der im wichtigen Leistungsbringenden und Auftriebsstarken mittleren Bereich keine Single-skin Zellen, sondern RAST-Ventile verbaut hat.

Maximale Kontrolle in jeder Situation – das ist RAST®.

RAST ist ein technisches Design-Element, welches das RC-Gleitschirmfliegen durch Aufteilen der Gleitschirmkappe in verschiedene Druckzonen für Dich berechenbarer macht. Der Schirm verhält sich vor allem bei turbulenten Bedingungen stabiler und ist besser zu kontrollieren.

Allgemeine Vorteile:

- **Einfachstes Startverhalten, besonders bei schwierigen Bedingungen**
- **Hohe Kappenstabilität**
- **Wirkt großflächigen Klappern effektiv entgegen**
- **Kein vollständiges Entleeren der Kappe bei Störungen – dadurch weniger Höhenverlust, schnellere Wiederöffnung, geringere Verhängertendenz und bessere Kontrolle über die Bremse**
- **Mehr Leistung in bewegter Luft durch weniger Kappenbewegungen**
- **Mehr Kontrolle und verzögerungsfreie Steuerung in der Thermik**




...sehr harmonisches Aufzehlverhalten! ...komfortables und kompaktes Fluggefüh! ...maximale Kontrolle in herausfordernden Situationen

5. Tragegurte, Riser:

Der rechte Tragegurt ist im unteren Bereich grün markiert. Der linke Tragegurt ist rot markiert. Die Bremsleinendurchführung, sogenannte low-friction-Ringe, welche aus dem manntragenden Bereich kommen, schauen also beim montierten Tragegurt auf beiden Seiten nach außen. Der vordere D-Ring ist für die Befestigung der Beschleunigerleinen zuständig, die an dieser Stelle durchgeschlauft werden können.

6. Bremsleinenlänge, minimales Sinken, maximales Gleiten.

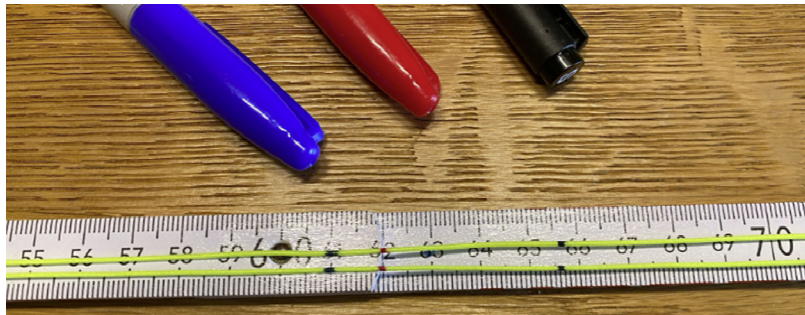
Das Typenschild des Gleitschirmes mit Seriennummer und weiteren Informationen befindet sich auf der rechten Rippe Nr. 6.

Gütesiegel für RC-Sportgleitschirm / Certification for RC-Sports Paraglider	
• Gleitschirm / Paraglider: STABLE 2.1 RACE	www.para-aviation-rc.com
• Hersteller / Manufacturer: Para Aviation RC	
• Spannweite / Wing Span: 4m	
• Fläche / Wing Area: 2,1m ²	
• Streckung / Aspect Ratio AR: 7,5	
• Fluggewichtsbereich / Weight Range: 2,5 bis 3,5kg	
• Bremsleinenlänge neutral: Brake line length neutral: 656 mm	Seriennummer / Serial Number: <div style="border: 1px solid black; height: 20px; width: 100%;"></div>
• Bremsleinenlänge bestes Gleiten: Brake line length best gliding: 620 mm	
• Bremsleinenlänge geringstes Sinken: Brake line length minimum sink: 610 mm	<small>Hergestellt mit integriertem RAST® System in Lizenz von SWING (GSSM Handels GmbH)</small>

Bremsleine neutral: 656 mm
 Bremsleine bestes Gleiten: 620 mm
 Bremsleine geringstes sinken: 610 mm



Typenschild mit Informationen über Bremsleinenlänge, geringstes Sinken, bestes Gleiten



7. Einstellen der Bremsleinlänge

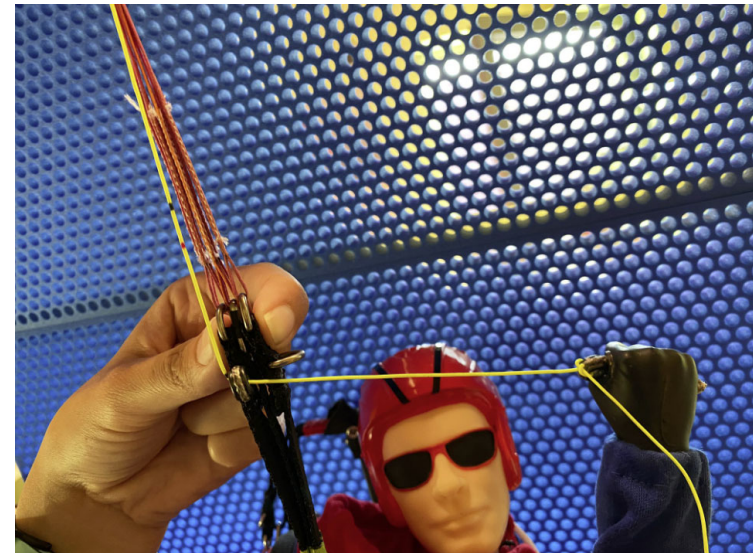
Die Länge wird an der gelben Bremsleine gemessen. Die angegebenen Maße werden vom oberen ersten Knotenpunkt der gelben Leinen gemessen, also dort, wo die gelbe Leine an den orangenen Aramidleinen eingeleint ist. Dies bedeutet, dass der obere Knotenpunkt den Ausgangspunkt der Messung darstellt, also den Punkt 0mm.

Es wird also vom oberen Knotenpunkt gemessen und an den 3 vorgegebenen Maßen am besten mit 3 verschiedenfarbigen Stiften eine Markierung gesetzt.

Bei 656 mm (z.B. schwarz) -> Grundeinstellung zum Starten

Bei 620 mm (z.B. rot) -> Wert, bei dem der Gleitschirm am weitesten gleitet

Bei 610 mm (z.B. blau) -> Wert, an dem der Gleitschirm das geringste Sinken aufweist, also zum Beispiel in der Thermikstellung.



Achte darauf, dass beim Einstellen der Bremsleinlänge der Punkt hinten am low-friction-Ring ersichtlich sein muss. Wichtig dabei ist, dass bei dieser Einstellarbeit der Bremsleinerring nicht verdreht wird. Auch müssen der Tragegurt und die Leinen in einer gedachten geraden Linie nach oben verlaufen.

Mit Daumen und Zeigefinger kann man das Verdrehen des Rings verhindern und somit die richtige Länge einstellen.



8. Generelle Einstellarbeiten und wichtige Punkte, die zu beachten sind

Lieber Kunde, mache Dir bitte bewusst, dass es sich bei der Profilauslegung um eine andere Philosophie des Fliegens handelt als bei herkömmlichen RC-Sportgleitschirmen. Der Profilstrak wurde so entwickelt, dass man einen hohen Einsatz- und Geschwindigkeitsbereich fliegen kann.

Somit ergeben sich folgende wichtige Punkte:

- **Acroumlenkung:** Die Anlenkung der Bremse erfolgt direkt am Arm des Piloten. Es darf NICHT mit Acroumlenkung geflogen werden, da so das Modell unsteuerbar wird.
- **Expo auf Seite und Bremse:** Es ist unbedingt darauf zu achten, dass mit einem EXPO-Wert auf rechts, links sowie beim Anbremsen von mindestens 80% geflogen wird. Somit bitte den EXPO-Wert auf mind. 80% in der Fernsteuerung einstellen. Dadurch wird ein feinfühliges Steuern ermöglicht
- **Beschleunigter Zustand:** Es ist wichtig, den Beschleuniger auf den Tiefenruder-Steuerknüppel zu legen. Während des gesamten Fluges wird der Beschleuniger sehr oft benutzt. Durch kurze Beschleunigungsimpulse kann sehr agil und sportlich geflogen werden.
- **Starten:**
Bei leichtem bis starkem Wind kann in der Normalflugstellung gestartet werden.
Bei Nullwind kann in der Stellung des besten Gleitens gestartet werden. Ein Vorbeschleunigen ist nicht nötig.
- Im normalen Motorflug wird wie beim Start in der Normalflugphase geflogen.
- Im normalen Gleitflug wird die Flugphase „bestes Gleiten“ geflogen
- Im Thermikbereich wird die Flugphase „geringstes Sinken“ geflogen
- Ein 3-Stufenschalter für die 3 Flugphasen hat sich bestens bewährt
- Der Beschleuniger-Weg beträgt ca. 50 mm (Tiefenrudersteuerknüppel)

9. Fliegen mit dem Stable 2.1 Race RAST

Da sich die aerodynamische Auslegung des Profilstrak von herkömmlichen RC-Sportparagliden unterscheidet und auch je nach gewünschter Flugphase das Profil leicht ent- oder verwölbt wird, gib Dir ein wenig Zeit um das ganze Potential des Gleitschirmes kennen zu lernen.

Gerade im beschleunigten Zustand wird eine hohe Gleitleistung beibehalten. Dadurch erreicht man, dass schnell aus einem Abwindfeld geflogen werden und somit der nächste Aufwind noch erreicht werden kann.

Unsere ersten Kunden, die von Single-Skin auf einen Hybrid umgestiegen sind, melden zurück, dass sie alle sehr begeistert sind von der einfachen Handhabung und hohen Fehlerverzeihung des Flügels.

Sollte selbst in starker alpiner Thermik mal ein Außenohr oder ein größerer Bereich des Außenflügels sich um die Leinen verheddern, so kann mit diesem Schirm weiter geflogen und relativ normal gelandet werden.

**Wir wünschen Dir nun viel Spaß und ausgedehnte Flüge mit
Deinem neuen**

STABLE 2.1 RACE
RAST

Dein Para Aviation RC Team