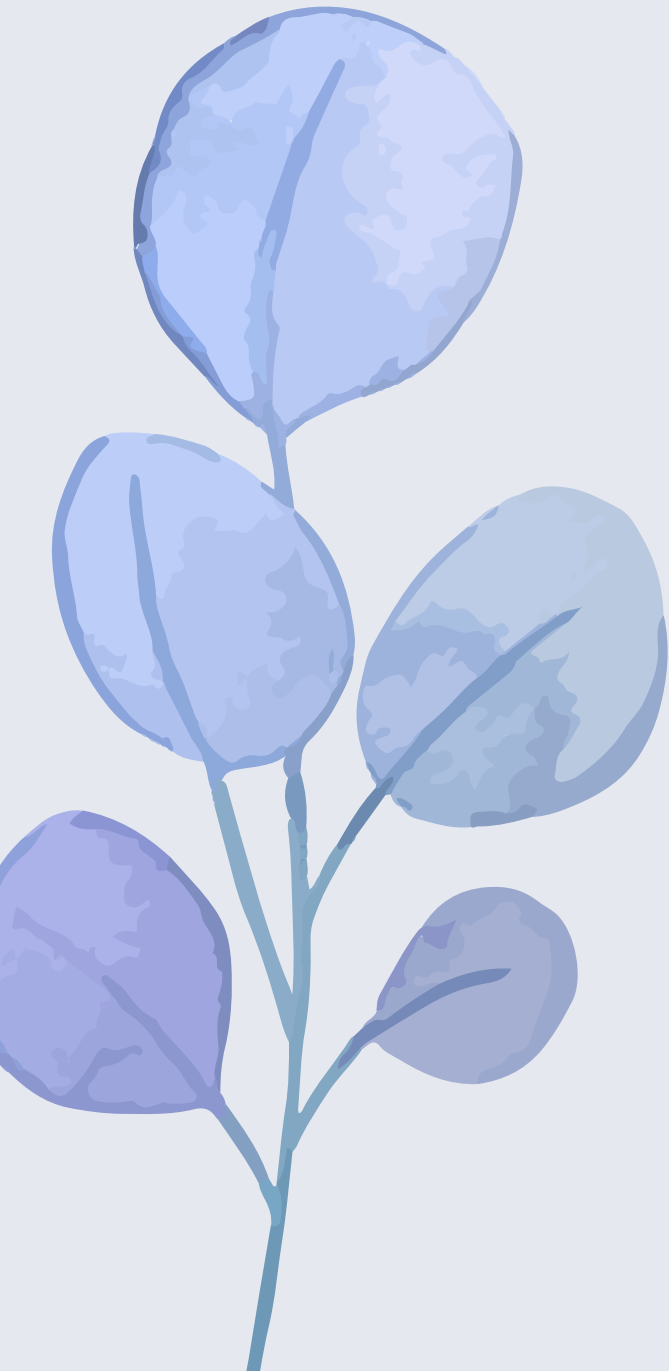


LE LOCAL DE PÉLA



RECUEIL DE RECETTES

Recueil de recettes



PÂTE À MODELER AU JELLO

Ingrédients

- 1 tasse de farine
- 1/4 tasse de sel
- 1 sachet de jello (85g)
- 1 C.S. de crème de tartre
- 2 C.S. d'huile
- 1 tasse d'eau

Préparation

1. Combiner tous les ingrédients
2. Dans une casserole, faire cuire à feu moyen en remuant constamment jusqu'à l'obtention d'une texture de patates pilées
3. Laisser refroidir quelques minutes, puis pétrir avec un peu de farine jusqu'à ce que la pâte ne soit plus collante.

Recette testée

Notes :

PÂTE À MODELER AU KOOL-AID

Ingrédients

- 2 tasses de farine
- 1/2 tasse de sel
- 1 C.S. de crème de tartre
- 2 sachets de poudre Kool-Aid
- 2 tasses d'eau bouillante
- 3 C.S. d'huile

Préparation

1. Combiner tous les ingrédients secs, puis ajouter l'eau bouillante et l'huile.
2. Mélanger à l'aide d'une fourchette et laisser tiédir avant de manipuler avec les mains.
3. Ajouter un peu de farine si la pâte est trop collante.

Recette testée

Notes :

PÂTE À MODELER AU CHOCOLAT

Ingrédients

- 2 tasses de farine
- 1/2 tasse de sel
- 2 C.S. d'huile végétale
- 2 C.S. de crème de tartre
- 1 1/2 tasse de cacao
- 1 1/2 tasse d'eau

Préparation

1. Combiner tous les ingrédients
2. Dans une casserole, faire cuire à feu doux durant environ 5 minutes en remuant constamment
3. Laisser refroidir avant de manipuler.

Recette testée

Notes :

PÂTE À MODELER AU CHOCOLAT (SANS CUISSON)

Ingrédients

- 1 tasse de farine
- 1/2 tasse de cacao
- 1/2 tasse de sel
- 1 1/2 C.S. d'huile végétale
- 1 tasse d'eau bouillante

Préparation

1. Combiner tous les ingrédients secs, puis ajouter l'eau bouillante et l'huile.
2. Mélanger et laisser tiédir avant de manipuler avec les mains.

Recette testée

Notes :

PÂTE À MODELER À BASE DE MOUSSE DE SÉCHEUSE

Ingrédients

- 3 tasses de mousse de sécheuse
- 2 tasses d'eau
- 1 tasse de farine

Préparation

1. Mettre la mousse de sécheuse et l'eau dans une casserole.
2. Brasser pour que la mousse soit humectée
3. Ajouter la farine lentement pour qu'elle ne forme pas de grumeaux.

Recette testée

Notes :

PÂTE À MODELER DE BASE

Ingrédients

- 1 tasse de farine
- 1 C.S. de crème de tartre
- 1/2 tasse de sel
- 1 tasse d'eau
- 2 C.S. d'huile végétale
- Colorant alimentaire

Préparation

1. Mélanger l'eau et l'huile dans un chaudron, puis ajouter les autres ingrédients.
2. Chauffer 3-5 minutes jusqu'à ce qu'une boule se forme et se détache du chaudron.
3. Refroidir un peu et mettre au frigo dans un contenant hermétique.

Recette testée

Notes :

PÂTE À MODELER DE BASE (SANS CHALEUR)

Ingrédients

- 3 tasses de farine
- 1 1/2 tasse de sel
- 1 1/2 tasse d'eau
- 1/2 tasse d'huile ou de savon à vaisselle
- Colorant alimentaire

Préparation

1. Mélanger l'eau et le colorant alimentaire.
2. Mélanger tous les ingrédients ensemble, sans chaleur.
3. La pâte se conserve bien au frigo.
4. Elle durcit à l'air libre et peut ensuite être décorée.

Recette testée

Notes :

PÂTE À MODELER COMESTIBLE

Ingrédients

- 1/4 tasse de beurre d'arachide
- 1/2 tasse de lait en poudre
- 1/2 C.T. de miel
- Sac Ziploc

Préparation

1. Mettre tous les ingrédients dans le sac ziploc, puis le pétrir jusqu'à ce que le mélange ait une texture de pâte.
2. Cette pâte ne doit pas être réutilisée ni conservée.
3. On peut utiliser des raisins secs ou bonbons variés pour ajouter des yeux, bouche, nez à nos créations comestibles.

Recette testée

Notes :

PÂTE À MODELER À L'ÉRABLE (SANS CHALEUR)

Ingrédients

- 454 g de sucre en poudre
- 1/4 tasse de sirop d'érable
- 1/2 C.T. de sel
- 1/3 tasse de margarine
- 1 C.T. de vanille
- Colorant alimentaire (facultatif)

Préparation

1. Mélanger tous les ingrédients dans un bol jusqu'à l'obtention d'une pâte homogène.
2. Ajouter du sucre en poudre au besoin si la pâte est trop collante
3. Il est possible de déguster cette pâte.

Recette testée

Notes :

PÂTE À MODELER POUR LE BAIN

Ingrédients

- 1 C.S. de savon liquide pour le corps
- 4 C.S. de fécule de maïs
- 1 C.S. d'huile végétale
- 1 C.T. de poudre de mica ou de colorant alimentaire
- Optionnel : huile essentielle de vanille
- Optionnel : des brillants

Préparation

1. Mélanger le savon, l'huile et le colorant dans un bol avec un ustensile.
2. Ajouter 3 C.S. de fécule de maïs et continuer à mélanger jusqu'à ce qu'une boule se forme et puisse se pétrir.
3. Ajouter un peu de fécule de maïs pour obtenir la texture parfaite si elle est trop collante.

Recette testée

Notes :

PÂTE DE SEL

Ingrédients

- 1 tasse de farine
- 1 tasse de sel
- 4 à 5 C.S. d'eau
- Colorant végétal

Préparation

1. Mélanger tous les ingrédients dans une marmite.
2. Cuire à feu doux en brassant constamment.
3. Mettre en boule et laisser refroidir.
4. Placer dans des contenants en plastique couvert.

Recette testée

Notes :

PÂTE À PERLES

Ingrédients

- 1 tasse de fécule de maïs
- 2 tasses de bicarbonate de soude
- 1 1/4 tasse d'eau froide
- Colorant alimentaire

Préparation

1. Mélanger le tout et faire cuire à feu moyen en brassant constamment.
2. Retirer du feu lorsque la texture ressemble à des patates pilées, puis pétrir jusqu'à l'obtention d'une pâte souple et malléable.
3. Modeler vos perles, puis les badigeonner avec un oeuf battu et les faire sécher de 2 à 4h dans un four à température moyenne.

Recette testée

Notes :

SLIM

Ingrédients

- 1/2 tasse de fécule de maïs
- 1 tasse de colle blanche
- Colorant alimentaire

Préparation

1. Mélanger tous les ingrédients
2. Pour manipuler sans trop se salir : Verser un peu du mélange dans des petits sacs ziploc.
3. Mettre sur une nappe de vinyle ou de plastique
4. Laisser les enfants dessiner à leur guise.

Recette testée

Notes :

SILLY PUTTY

Ingrédients

- 1 C.S. d'amidon liquide
- 2 C.S. de colle blanche
- Colorant alimentaire
- Petit sac Ziploc

Préparation

1. Mélanger la colle blanche et le colorant alimentaire dans un petit bol
2. Verser l'amidon liquide dans un autre petit bol.
3. Verser lentement le mélange de colle sur l'amidon, et laisser reposer 5 minutes pour que la colle absorbe l'amidon.
4. Sortir la Silly Putty et pétrir. Elle peut sembler ratée au début, mais plus on la pétrit, plus sa consistance s'améliore.

Recette testée

Notes :

PEINTURE (TASTE SAFE)

Ingrédients

- 1 tasse de fécule de maïs
- 1 tasse d'eau froide
- 3 tasses d'eau bouillante
- Colorant alimentaire

Préparation

1. Bien mélanger la fécule et l'eau froide
2. Ajouter l'eau bouillante et mélanger jusqu'à épaississement
3. Diviser le mélange en petites portions et ajouter le colorant
4. Se conserve au réfrigérateur dans des contenants hermétiques jusqu'à 4 semaines. (Réchauffer un peu avant chaque utilisation pour ramollir)

Recette testée

Notes :

PEINTURE AU POUDING

Ingrédients

- 1 emballage de pouding
- 1/2 de la quantité de lait recommandé par la recette de pouding

Préparation

1. Préparer le pouding comme à l'habitude mais avec seulement la moitié de lait demandée
2. Utiliser sur du papier glacé comme peinture à doigts

Recette testée

Notes :

PEINTURE À BULLES

Ingrédients

- 1/4 tasse de liquide à vaisselle
- 1/2 tasse d'eau
- Colorant alimentaire ou gouache liquide

Préparation

1. Mélanger tous les ingrédients dans un petit contenant.
2. Déposer le contenant sur une nappe de vinyle
3. Souffler avec une paille dans le mélange à l'aide d'une paille pour faire déborder la mousse sur la nappe, puis prendre la mousse et l'étamper sur les feuilles.
4. Cette peinture fait une belle base pour un oeuvre d'art.

Recette testée

Notes :

PEINTURE À LA MOUSSE À RASER

Ingrédients

- 1 contenant de mousse à raser
- Gouache liquide
- Plaque à cuisson
- Bâton de popsicle

Préparation

1. Étendre de la mousse à raser sur une plaque à cuisson
2. Laisser tomber quelques gouttes de gouache sur la mousse
3. Laisser les enfants mélanger les produits en dessinant avec leur bâton de popsicle
4. Étamper une feuille de carton sur la mousse colorée pour créer une oeuvre abstraite

Recette testée

Notes :

PEINTURE À BULLES

Ingrédients

- Mélange de bulles de savon
- Colorant alimentaire

Préparation

1. Mélanger le savon avec le colorant, puis souffler des bulles sur une feuille de papier.

Recette testée

Notes :

PEINTURE À LA POUDRE DE JELLO

Ingrédients

- 1 boîte de Jello (85g)
- 1/2 tasse d'eau bouillante

Préparation

1. Mélanger les deux ingrédients jusqu'à dissolution complète de la poudre
2. Laisser refroidir
3. Mettre quelques cuillères du mélange sur une feuille de papier glacé et travailler avec les doigts

Recette testée

Notes :

PEINTURE SENSORIELLE

Ingrédients

- 1 tasse de farine
- 1/2 tasse de sel
- 3/4 tasse d'eau
- Colorant alimentaire
- Arômes différentes (vanille, citron, orange...)

Préparation

1. Mélanger la farine et le sel
2. Ajouter graduellement l'eau
3. Bien mélanger
4. Répartir le mélange dans de petits contenants
5. Ajouter le colorant et les arômes désirées

Recette testée

Notes :

PEINTURE MAGIQUE

Ingrédients

- Crayons de cire blancs
- Peinture à l'eau (pastilles)

Préparation

1. Dessiner sur une feuille blanche avec les crayons de cire blancs
2. Peinturer par dessus avec la peinture à l'eau. Les traces de crayons blancs apparaîtront.

Recette testée

Notes :

PEINTURE À LA GUIMAUVE (COMESTIBLE)

Ingrédients

- 1 tasse de guimauves
- 1/4 tasse d'eau
- 3 C.S. de sirop de maïs
- Colorant alimentaire

Préparation

1. Faire cuire les guimauves 30 secondes au micro-onde
2. Ajouter l'eau, brasser et refaire cuire 30 secondes.
3. Bien mélanger
4. Ajouter le sirop de maïs et mélanger
5. Répartir le mélange en petites portions et ajouter le colorant
6. Laisser refroidir un peu et peindre sur du papier... Ou des biscuits pour une bonne collation spéciale !

Recette testée

Notes :

PEINTURE EN GEL

Ingrédients

- 5 tasses d'eau
- 2 tasses de farine
- 1/2 tasse de sucre
- 3 C.S. de sel
- Colorant alimentaire

Préparation

1. Verser tous les ingrédients dans une casserole et faire cuire pendant 7 minutes en remuant constamment.
2. Laisser refroidir
3. Séparer en petites portions et ajouter le colorant
4. Se conserve au réfrigérateur plusieurs semaines

Recette testée

Notes :

PEINTURE AU JELLO

Ingrédients

- Poudre de Jello
- Eau

Préparation

1. Ajouter graduellement et très lentement de l'eau à la poudre de Jello et mélanger jusqu'à obtention d'une texture sirupeuse.
2. Peinturer avec les doigts sur du papier glacé pour obtenir une oeuvre avec un relief.

Recette testée

Notes :

PEINTURE POUR LE BAIN

Ingrédients

- 1/4 tasse de shampooing pour bébé
- 1 C.S. de fécule de maïs
- Colorant alimentaire

Préparation

1. Mélanger tous les ingrédients
2. Peinturer sur le corps, le visage et les murs de la douche.
3. Rincer avec de l'eau lorsque terminé

Recette testée

Notes :

PEINTURE GONFLANTE AU MICRO-ONDE

Ingrédients

- 2 tasses de farine
- 2 C.T. de sel
- 1 C.T. de bicarbonate de soude
- 1 3/4 tasse d'eau
- 1 C.T. de vanille
- Colorant alimentaire
- Bouteilles compressibles au bout fin (de style teinture)

Préparation

1. Bien mélanger tous les ingrédients dans un grand bol, puis diviser dans 6 petits contenants
2. Ajouter le colorant, mélanger puis verser dans les bouteilles
3. Dessiner sur des cartons qui sont assez petits pour entrer dans le micro-ondes.
4. Une fois terminé, faire cuire (et gonfler) au micro-ondes par tranche de 30 secondes.

Recette testée

Notes :

PEINTURE À TROTTOIR

Ingrédients

- 1 part de fécule de maïs
- 1 part d'eau froide
- Colorant alimentaire

Préparation

1. Mélanger tous les ingrédients
2. Séparer dans différents contenants (utiliser un moule à muffin ou une plaque de peinture à l'eau), puis ajouter le colorant alimentaire et mélanger chaque couleur
3. Peinturer sur le ciment ou l'asphalte avec des pinceaux
4. Se nettoie naturellement à la pluie

Recette testée

Notes :



Recette testée

Notes :

