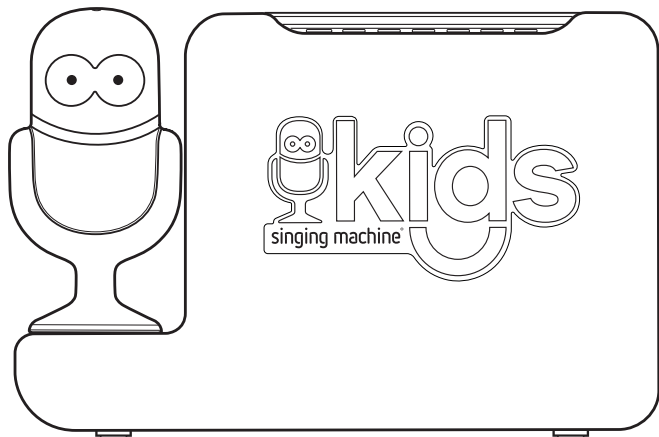




SMK480M MODE D'EMPLOI

La marque et les logos Bluetooth® appartiennent à Bluetooth SIG, Inc. et toute utilisation de ces marques ou logos par The Singing Machine Company, Inc. est sous licence. Les autres marques et noms commerciaux sont ceux de leurs propriétaires respectifs.



www.singingmachine.com/kids

The Singing Machine® est une marque déposée par The Singing Machine Co., Inc.

Contenu

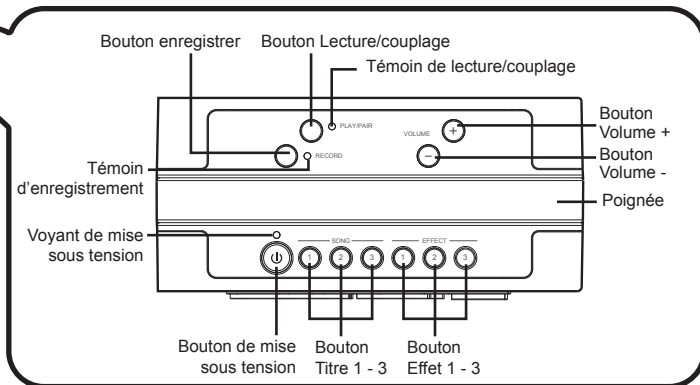
Veillez vous assurer que les éléments suivants sont bien inclus.



MODE D'EMPLOI



Câble Line in



Veillez conserver ce document car il contient des informations importantes.

The Singing Machine Company, Inc.
4060 E Jurupa Street, Unit B
Ontario, CA 91761-1413 USA

Copyright © 2017 Tous droits réservés.

IMPRIMÉ EN CHINE
480M-1710-FRE01-US

Mises en garde

MISE EN GARDE
RISQUE DE CHOC ÉLECTRIQUE
NE PAS OUVRIIR

MISE EN GARDE : AFIN DE RÉDUIRE LES RISQUES DE CHOC ÉLECTRIQUES, NE PAS OUVRIIR LES COUVERCLES (OU L'ARRIÈRE). AUCUNE PIÈCE INTÉRIÈRE RÉPARABLE PAR L'UTILISATEUR. VEUILLEZ VOUS ADRESSER AU PERSONNEL QUALIFIÉ POUR TOUT ENTRETIEN. Le repère de mise en garde est situé sur le panneau inférieur.

TENSION DANGEREUSE : L'éclair fléché dans un triangle équilatéral, avertit l'utilisateur de la présence d'une « tension dangereuse » non isolée à l'intérieur de l'appareil et d'une valeur suffisante pour constituer un risque d'électrocution.

ATTENTION : Le point d'exclamation contenu dans un triangle équilatéral, avertit l'utilisateur de la présence, dans la documentation qui accompagne l'appareil, de consignes d'utilisation et de maintenance importantes.

AVERTISSEMENT D'ÉGOUTTEMENT : Ce produit ne doit pas être exposé à l'égouttement ni aux éclaboussures et aucun objet rempli de liquide, tel qu'un vase, ne doit être placé sur le produit.

AVERTISSEMENT D'AÉRATION : L'aération normale du produit ne doit pas être entravée pour l'usage prévu.

AVERTISSEMENT : Les modifications ou changements qui ne sont pas expressément approuvés par la partie responsable de la conformité peuvent entraîner l'annulation du droit donné à l'utilisateur de se servir de cet appareil.

Pour les parents, il est recommandé d'examiner l'adaptateur périodiquement pour s'assurer qu'il ne puisse pas causer d'incendie, d'électrocution ou de blessures; s'il est endommagé, n'utilisez pas l'adaptateur tant qu'il n'aura pas été réparé.

REMARQUE : Suite aux tests effectués, il est établi que cet appareil numérique de Classe B répond aux exigences de l'annexe 15 des réglementations FCC. Ces normes sont élaborées pour vous protéger contre toute interférence nuisible en installation résidentielle. Cet appareil génère, utilise et peut émettre des fréquences radio. Par conséquent, s'il n'est pas installé et utilisé en suivant les instructions, il peut causer des interférences nuisibles aux communications radio. Cependant, aucune garantie n'est donnée concernant la possibilité d'interférence avec une installation spécifique. Si une interférence se produisait en réception radio et/ou de télédiffusion, lors de l'activation et la désactivation de l'appareil, nous vous recommandons :

- Réorientez ou déplacez l'antenne de réception.
- Eloignez l'appareil du récepteur.
- Branchez l'appareil à une prise de courant différente de celle utilisée par le récepteur.
- En cas de problème, contactez le vendeur ou un technicien spécialisé en réception radio/TV. Le régime nominal est indiqué dans la partie inférieure de l'appareil.

INDUSTRIE CANADA REMARQUE : Cet appareil est conforme avec Industrie Canada exempts de licence standard d'RSS (s). Son fonctionnement est soumis aux deux conditions suivantes:

1. Cet appareil ne doit pas provoquer d'interférences.
2. Cet appareil doit accepter toute interférence, y compris celles pouvant causer un mauvais fonctionnement de l'appareil.

CAN ICES-3(B)/NMB-3(B)

ATTENTION : POUR ÉVITER UN INCENDIE OU UN RISQUE D'ÉLECTROCUTION NE PAS EXPOSER CET ENSEMBLE À LA PLUIE OU À L'HUMIDITÉ.

ATTENTION : RISQUE D'ÉTOUFFEMENT - Pièces de petite taille Ne convient pas aux enfants de moins de 36 mois.

Informations importantes sur la sécurité

1. Lisez ces instructions.
2. Conservez ces instructions.
3. Tenez compte de tous les avertissements.
4. Suivez toutes les instructions.
5. N'utilisez pas cet appareil à proximité de l'eau.
6. Nettoyez seulement avec un chiffon sec.
7. Ne bloquez aucune des ouvertures de ventilation. Installez conformément aux instructions du fabricant.
8. Ne pas installer à proximité d'une source de chaleur telle qu'un radiateur, une bouche de chaleur, un poêle ou d'autres appareils (dont les amplificateurs) produisant de la chaleur
9. Ne retirez en aucun cas le dispositif de sécurité de la fiche polarisée ou de la fiche de terre. Une prise polarisée est composée de deux fiches dont l'une est plus large que l'autre. Une fiche de terre comporte deux lames et une troisième broche de mise à la terre. La grande broche ou la troisième broche sont fournies pour votre sécurité. Si la fiche fournie ne s'adapte pas à la prise électrique, demander à un électricien de remplacer la prise hors normes.
10. Placez le cordon d'alimentation de sorte qu'il ne soit ni piétiné ni comprimé, en particulier au niveau de la fiche de connexion, de la prise de courant et du point de sortie de l'appareil.
11. Utilisez uniquement les fixations/accessoires spécifiés par le fabricant.
12. Utilisez uniquement le chariot, le pied, le trépied, le support ou la table recommandé par le fabricant ou fourni avec l'appareil. Si un chariot est utilisé, déplacer l'ensemble chariot-appareil avec précaution afin de ne pas le renverser, ce qui pourrait entraîner des blessures.
13. Débranchez cet appareil pendant les orages ou au cours des longues périodes de non utilisation.
14. Veuillez vous adresser au personnel qualifié pour toute réparation. Des réparations sont nécessaires si l'appareil est endommagé d'une façon quelconque, par exemple : cordon ou prise d'alimentation endommagé, liquide renversé ou objet tombé à l'intérieur de l'appareil, exposition de l'appareil à la pluie ou à l'humidité, appareil qui ne marche pas normalement ou que l'on a fait tomber.
15. ATTENTION : Pour réduire les risques d'incendie ou de choc électrique, ne pas exposer cet appareil à la pluie ou à l'humidité. Ne placez pas d'objets remplis d'eau tels qu'un vase sur l'appareil.
16. La prise secteur CA est utilisée comme dispositif de déconnexion et doit rester facilement accessible et manipulable pendant l'utilisation. Afin de déconnecter complètement l'appareil du courant, la fiche secteur doit être entièrement retirée de la prise électrique CA.
17. ATTENTION : Pour réduire le risque d'incendie ou d'explosion, ne pas exposer les piles à une chaleur excessive telle que les rayons du soleil, le feu ou une autre source de chaleur.



Guide de dépannage

Si vous rencontrez un problème avec cet appareil, vérifiez la liste suivante avant de demander de l'aide :

- Ne s'allume pas**
- L'appareil n'est pas sous tension ; appuyez sur le bouton **POWER** pour le mettre sous tension.
 - Vérifiez que les piles sont installées correctement.
- Pas de son - Général**
- Le volume est réglé au minimum ; augmentez le volume en tournant le bouton **VOLUME +**.
 - Si vous utilisez un appareil audio externe, augmentez le volume de l'appareil.
 - Vérifiez que le jack **LINE IN** est toujours relié par un câble.
- Le microphone n'émet pas de son**
- Assurez-vous que le microphone est bien connecté à la douille **Microphone**.
 - Assurez-vous que le microphone **Mic Guy** n'est pas posé sur la plateforme.
 - Le volume est réglé au minimum ; augmentez le volume en appuyant sur le bouton **VOLUME +**.
- Échec de réception Bluetooth**
- Placez l'appareil BT externe à proximité de l'unité.
 - Couplez l'unité avec l'appareil BT en suivant la procédure indiquée dans ce manuel.

Spécifications

SECTION AUDIO	
Courant de sortie	1 Watts (RMS)
Impédance de sortie	4 Ohms
BLUETOOTH	
Version Bluetooth	V4.1
Distance de fonctionnement	jusqu'à 10 mètres dans un espace ouvert
CONNEXION LINE IN	Jack line in Stéréo 3,5 mm
SECTION DU MICROPHONE	Microphone condensateur 3,5 mm
CÂBLE D'ALIMENTATION	
Pile	DC4,5V (Cellules « AA » 1,5 V x 3 pièces) (piles non fournies)
Adaptateur d'alimentation	Entrée CA 100-240 V ~ 50/60 Hz
.....	Sortie CC 5V 0.6A (centre positif)
DIMENSION	10,4 X 6,7 X 3,3 pouces/ 26,4 X 17,0 X 8,4 cm
POIDS	1,5 livres/0,66 kg

Les spécifications sont sujettes à changement sans avertissement préalable. Veillez conserver ces instructions pour référence future car elles contiennent des informations importantes.

Établir les connexions

CONNEXION LINE IN

Cet appareil peut être connecté à votre appareil audio préféré (p. ex/ iPhone/tablette/lecteur MP3, etc.). Vous pouvez connecter votre appareil externe en utilisant le câble fourni (câble audio 3,5 mm). La fonction LINE IN est sélectionnée automatiquement une fois que le câble audio est branché.

Avertissement

- Afin d'éviter un rendu sonore excessif ou suramplifié, il est recommandé de régler la commande de volume à un tiers ou moins lorsque vous lancez la lecture, puis de l'augmenter si nécessaire.

FONCTIONNEMENT AVEC PILES

1. Retirez le couvercle du compartiment à piles au bas de l'arrière de l'appareil en utilisant un tournevis à tête Philips.
2. Insérez trois (3) piles alcalines de taille « AA » (non incluses), tel que c'est indiqué sur le dessin de droite.
3. Remplacez fermement le couvercle avant de mettre en marche.

ATTENTION :

- Remplacez toutes les piles en même temps
- Ne mélangez pas des piles neuves et des piles usées.

FONCTIONNEMENT DE L'ADAPTATEUR D'ALIMENTATION

Si vous souhaitez acheter un adaptateur secteur externe CA pour consommer moins de piles, veuillez vous référer aux spécifications sur la droite. Insérez la fiche de courant continu de l'adaptateur d'alimentation dans le jack DC (CC) de l'appareil. Branchez l'autre bout dans une prise de courant CA standard.

PRÉCAUTIONS :

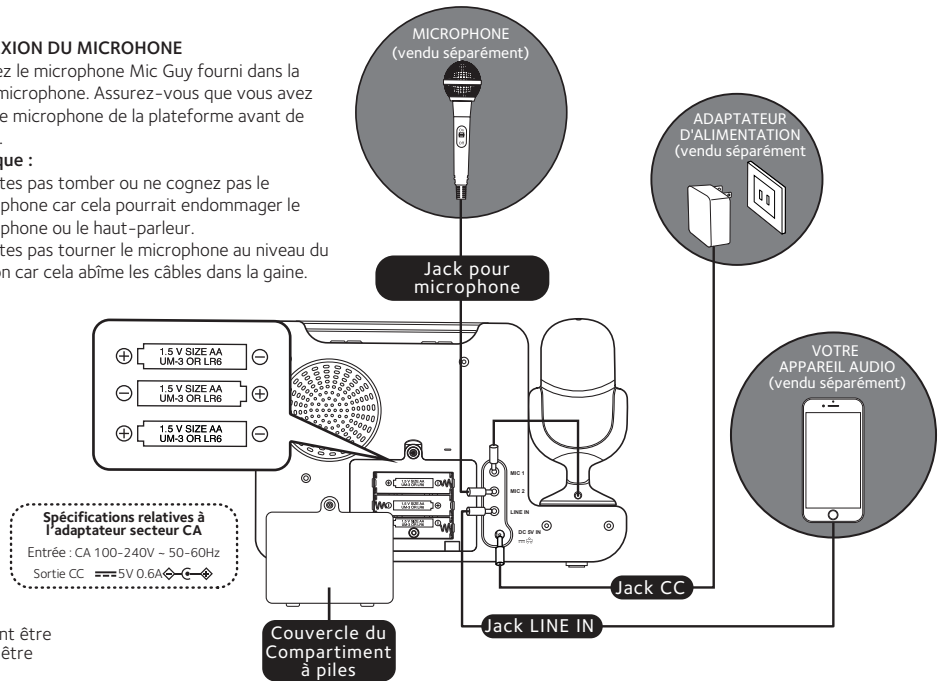
- L'adaptateur CA est composé d'une fiche polarisée qui peut seulement être insérée dans un sens dans la prise de courant. Si la fiche ne peut pas être correctement insérée, retournez-la et réessayez. Ne forcez pas.

CONNEXION DU MICROPHONE

Branchez le microphone Mic Guy fourni dans la douille microphone. Assurez-vous que vous avez enlevé le microphone de la plateforme avant de l'utiliser.

Remarque :

- Ne faites pas tomber ou ne cognez pas le microphone car cela pourrait endommager le microphone ou le haut-parleur.
- Ne faites pas tourner le microphone au niveau du cordon car cela abîme les câbles dans la gaine.



Spécifications relatives à l'adaptateur secteur CA
Entrée : CA 100-240V - 50-60Hz
Sortie CC : 5V 0,6A

PRECAUTIONS SPECIFIQUES DE L'UTILISATION AVEC DES PILES

Les précautions ci-dessous doivent être respectées lorsque vous utilisez cet appareil avec des piles.

1. Mise en garde – risque d'explosion si les piles ne sont pas correctement remplacées. Remplacez seulement par le même type ou un type équivalent.
2. Utilisez uniquement la taille et le type de piles spécifiées.
3. Assurez-vous de respecter la bonne polarité lorsque vous installez les piles tel que cela est indiqué dans le compartiment à piles. Une pile positionnée à l'envers risque d'endommager l'appareil.
4. Ne mélangez pas différents types de piles (p. Ex. alcalines, rechargeables et carbone zinc) ou des piles usées avec des piles neuves.
5. Si l'appareil ne doit pas être utilisé pour une période de temps prolongée, enlevez les piles pour empêcher tout dommage ou tout risque de blessure dû à une fuite possible des piles.
6. N'essayez pas de recharger une pile qui n'est pas rechargeable ; elle pourrait surchauffer et se détériorer. (suivez les instructions du fabricant des piles).
7. Retirez rapidement les piles lorsque celles-ci sont usées.
- 8 Nettoyez les contacteurs de la pile ainsi que ceux de l'appareil avant d'installer la pile.

ÉCONOMIE D'ÉNERGIE (AUTO POWER SYSTEM-APS)

Cet appareil passe automatiquement en mode veille après 15 minutes dans les situations suivantes :

1. Pas de bouton appuyé pendant 15 minutes.
2. Pas de lecture de votre appareil audio depuis 15 minutes. La lecture de l'appareil audio a été arrêtée, mais le câble audio est toujours branché au jack LINE IN.
3. Le microphone n'a pas été utilisé pendant 15 minutes. Le voyant d'alimentation s'éteint.

L'appareil peut être rallumé en appuyant une fois sur le bouton Power. L'APS sert à faire des économies d'énergie.

Fonctionnement

- 1 Connectez l'appareil tel que cela a été décrit précédemment. Appuyez sur le bouton **POWER** pour allumer l'unité ; le voyant de marche s'allume.

UTILISATION D'UN APPAREIL BLUETOOTH

- 2 Le voyant de couplage Bluetooth se met à clignoter rapidement pour indiquer qu'il est en mode couplage.

Remarque :

Vous pouvez également maintenir la touche **PLAY/PAIR** appuyée pour lancer le mode couplage.

Allumez la fonction Bluetooth de votre appareil compatible Bluetooth à une distance inférieure à trois pieds (env. 90 cm) de l'appareil. « Mic Guy » apparaît alors dans la liste de recherche de votre appareil.

Remarque :

Référez-vous toujours au guide utilisateur de votre appareil Bluetooth pour des instructions détaillées.

Sélectionnez « Mic Guy » pour lancer le couplage. Attendez que le couplage soit terminé, puis le voyant Bluetooth s'allume de façon continue.

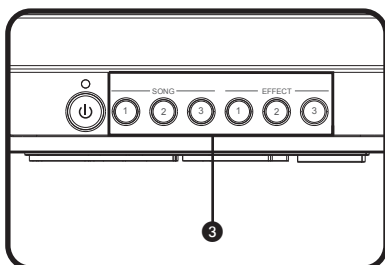
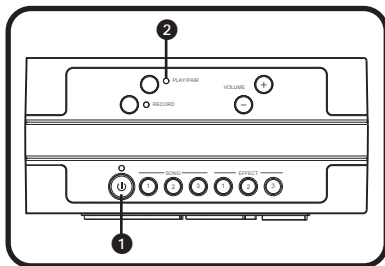
Remarque :

Si votre appareil Bluetooth vous demande un mot de passe lors du processus de couplage, veuillez saisir "0000" pour établir la connexion. Si le couplage échoue, répétez les étapes 2 à 4. Si vous avez déjà couplé des appareils auparavant, une liste des résultats recherchés précédemment s'affiche. Sélectionnez de nouveau "Mic Guy". Sur certains appareils Bluetooth (comme les ordinateurs), une fois que le couplage est effectué, vous devez sélectionner votre appareil Bluetooth en mode "Utiliser comme appareil audio" ou similaire.

PLAY (lecture)/PAUSE Appuyez sur le bouton Play/Pause (lecture/pause) sur l'appareil Bluetooth ou sur l'unité pour commencer.

CHANTER AVEC LES TITRES ET EFFETS INTÉGRÉS

- 3 Il y a 3 titres intégrés et 3 effets sonores dans cet appareil pour chanter ensemble. Vous pouvez appuyer sur chacun d'eux tour à tour pour essayer. Appuyez sur les boutons **Song 1**, **Song 2** ou **Song 3** pour lire trois titres différents. Appuyez de nouveau sur le bouton pour arrêter. Appuyez sur les boutons **Effect 1**, **Effect 2** ou **Effect 3** pour lire trois effets sonores différents.



CHANTER AVEC LA MUSIQUE LINE IN

- 4 Connectez l'appareil audio au jack **LINE IN** situé à l'arrière de cet appareil. Cela permettra de jouer le son à travers votre unité. La fonction LINE IN est sélectionnée automatiquement une fois que le câble audio est branché.

Remarque :

- Il est fortement recommandé de régler le volume de l'appareil auxiliaire sur 1/3 ou plus bas pour éviter les déformations

CHANTER AVEC LE MIC GUY

- 5 Connectez le microphone Mic Guy au jack microphone à l'arrière de l'unité. Lorsque vous levez le microphone Mic Guy, vous pouvez voir que l'interrupteur du microphone est situé sur l'appareil.

Veillez l'allumer avant de chanter. Vous pouvez également brancher un microphone supplémentaire (non inclus) dans un autre jack microphone. Le microphone supplémentaire doit disposer de son propre interrupteur ON/OFF. Veillez également l'allumer avant de chanter.

Remarque :

- Veillez toujours lever le microphone Mic Guy lorsque vous voulez chanter avec le microphone supplémentaire

- 6 Réglez le volume à un niveau agréable en appuyant sur le bouton **VOLUME +** et le bouton **VOLUME -**.

ENREGISTRER VOTRE VOIX :

- 7 Pour enregistrer votre voix ainsi que la musique, appuyez sur le bouton **RECORD** ; l'enregistrement commence et le voyant Record/Playback se met à clignoter. Lorsque vous voulez mettre fin à l'enregistrement, appuyez de nouveau sur le bouton **RECORD** (enregistrer). Le voyant Record/Playback arrête de clignoter.

Remarque :

- Vous disposez de 3 minutes et 40 secondes de temps d'enregistrement.
- Veuillez noter qu'à chaque fois qu'un nouvel enregistrement est enregistré, l'enregistrement existant est effacé.

ÉCOUTER L'ENREGISTREMENT DE VOTRE VOIX :

- 8 Pour écouter l'enregistrement de votre voix, vous pouvez appuyer sur le bouton **PLAY/PAIR**. Le voyant Record/Playback s'allume. Appuyez de nouveau sur le bouton **PLAY/PAIR** pour arrêter.

