

**PPERP PRO (Einheitsgröße)**  
**Partikelfiltrierende Halbmaske**  
EN 149:2001 + A1:2009 FFP2 NR  
Verordnung (EU) 2016/425

**PPERP PRO D (Einheitsgröße)**  
**Partikelfiltrierende Halbmaske**  
EN 149:2001 + A1:2009 FFP2 NR D  
Verordnung (EU) 2016/425

**GEBRAUCHSANLEITUNG**

Die PPERP PRO / PPERP PRO D (nachstehend auch Atemschutzmaske oder Maske genannt) ist zugelassen als Persönliche Schutzausrüstung (PSA) nach den Regelungen der Verordnung (EU) 2016/425 und erfüllt die Anforderungen der EN 149:2001 + A1:2009, sowie anwendbarer nationaler Gesetzgebung. Die Atemschutzmaske sollte ausschließlich zum Schutz des Benutzers vor festen Partikeln und nicht flüchtigen flüssigen Aerosolen verwendet werden. Die Atemschutzmaske schützt nicht gegen Gase und Dämpfe.

Bitte beachten Sie alle Warnhinweise.

**KENNZEICHNUNG**

- D** Erfüllt die Anforderungen der Einspeicherprüfung mit Dolomit
- NR** Non re-usable, nur für den Einmalgebrauch, nur für eine Schicht
- Ende der Lagerzeit Datumsformat: JJJJ/MM
- Temperaturbereich in °C der Lagerbedingungen
- Maximale relative Luftfeuchtigkeit in % der Lagerbedingungen
- Gebrauchsanweisung beachten
- Recyclinghinweis
- Besondere Warnhinweise, stets zu beachten!
- Verpackung nicht für den Kontakt mit Lebensmitteln geeignet
- Hersteller

PPERP Produktions-GmbH  
Zweigstr. 10  
80336 München  
Deutschland

+49 89 904 221 24  
 +49 89 904 221 25  
 info@pperp.de

**▲ WARNUNGEN UND EINSCHRÄNKUNGEN**

**▲ Die Nichtbeachtung dieser Gebrauchsanleitung und der enthaltenen Warnhinweise sowie die unsachgemäße Verwendung dieser Atemschutzmaske können die Wirksamkeit reduzieren und zu ernsthaften oder lebensgefährlichen Erkrankungen oder dauerhaften Schäden führen.**

**▲ Beachten Sie stets alle nationalen gesetzlichen Regelungen.**

**▲ Voraussetzungen dafür, dass das die Atemschutzmaske hilft, den Benutzer vor festen und flüssigen Aerosolen in der Luft zu schützen sind:**

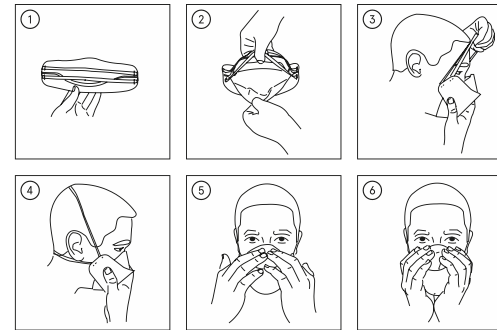
- die richtige Aufbewahrung entsprechend der Herstellerangaben,
  - die richtige Auswahl, d.h. die Atemschutzmaske muss für die Anwendung geeignet sein und die richtige Passform haben und
  - die richtige Anwendung unter Beachtung der Herstellerangaben und nationalen gesetzlichen Regelungen, hierunter fällt u.a. erforderlichenfalls die Unterweisung in der Verwendung vor Gebrauch sowie Einhaltung der maximal zulässigen Tragezeiten sowie Vorgaben zum Austausch.
  - Die Atemschutzmaske muss während der gesamten Aufenthaltsdauer im schadstoffbelasteten Bereich getragen werden.
  - Die Atemschutzmaske schützt nicht gegen Gase und Dämpfe.
  - Nutzen Sie die Atemschutzmaske nicht in einer explosiven Atmosphäre.
  - Die Atemschutzmaske darf nicht bei einem Sauerstoffgehalt von weniger als 19 Vol. % eingesetzt werden, bitte beachten Sie nationale gesetzliche Bestimmungen.
  - Die Atemschutzmaske darf nicht eingesetzt werden, wenn Konzentration, Art und Eigenschaft der Schadstoffe nicht bekannt sind oder gegen Stoffe in Konzentrationen, die eine unmittelbare Gefahr für Leben oder Gesundheit darstellen.
  - Gesichtshaare im Bereich der Dichtlinie des Maskenkörpers verhindern einen korrekten Sitz und können u.U. die Wirksamkeit der Atemschutzmaske beeinträchtigen.
  - Die Atemschutzmaske enthält keine Komponenten aus Latex.
  - Entsorgen und ersetzen Sie die Atemschutzmaske, wenn sie beschädigt ist, der Atemwiderstand ansteigt sowie am Ende der Arbeitsschicht. Die Atemschutzmaske ist zum einmaligen Gebrauch bestimmt.
  - Beachten Sie bei der Entsorgung nationale Vorgaben.
  - Die Atemschutzmaske darf nicht modifiziert, gereinigt, repariert oder wiederverwendet werden.
  - Sollte die Maske mit anderen persönlichen Schutzausrüstungen kombiniert werden, ist der Anwender selbst dafür verantwortlich, dass diese miteinander kompatibel sind. Der Hersteller übernimmt hierfür keine Gewähr.
- Überprüfen Sie vor Gebrauch, dass die Atemschutzmaske die zulässige Lagerdauer nicht überschritten hat.

**▲ Verlassen Sie den schadstoffbelasteten Bereich sofort, wenn:**

- Sie Schwierigkeiten beim Atmen haben und/ oder
- Sie sich benommen fühlen, Schwindel, Erschöpfung oder andere Beschwerden eintreten.

**ANLEGEANLEITUNG**

Achten Sie darauf, dass Ihre Hände sauber sind und/ oder tragen Sie saubere Handschuhe. Nehmen Sie die Maske aus der Verpackung und kontrollieren Sie die Maskenteile vor dem Gebrauch auf Beschädigungen.



- 1.** Halten Sie die Maske mit der breiten Seite parallel zum Körper, die geschwungene Nasenform zeigt vom Körper weg, die Gummibänder nach oben.
- 2.** Nehmen Sie die Gummibänder in eine Hand. Greifen Sie mit dem Daumen der gleichen Hand den oberen Teil der Maske mit dem Nasenbügel. Greifen Sie mit der anderen Hand die untere Lasche und falten Sie die Maske vollständig auf, um eine Schale zu formen.
- 3.** Platzieren Sie den Maskenkörper (beginnend mit dem Kinn) über Mund und Nase. Ziehen Sie die Bänder von der Maske weg nach oben und über den Kopf.
- 4.** Achten Sie darauf, dass das obere Band über den oberen Hinterkopf und das untere Band unter den Ohren über den unteren Hinterkopf platziert ist und die Bänder nicht verdreht sind. Richten Sie den oberen und unteren Teil des Maskenkörpers so aus, dass die Maske dicht anliegt, angenehm sitzt und während Ihrer Tätigkeit nicht verrutschen kann. Vergewissern Sie sich, dass keine Teile nach innen gefaltet sind.
- 5.** Passen Sie den Nasenbügel mit beiden Händen sanft Ihrem Nasenrücken und Ihrer Nasenform an. Achten Sie darauf, dass keine Lücke oberhalb des Nasenrückens entsteht und die Maske dicht anliegt.
- 6.** Kontrollieren Sie den korrekten Sitz der Atemschutzmaske bevor Sie Ihre Tätigkeit beginnen (siehe Kontrolle des Sitzes).

**KONTROLLE DES SITZES**

- 1.** Bedecken Sie den Maskenkörper vorsichtig mit beiden Händen, ohne, dass er dabei verrutscht.
- 2.** Atmen Sie schnell und stark aus.
- 3.** Tritt im Bereich des Nasenrückens ein Luftstrom aus, passen Sie den Nasenbügel neu an und wiederholen Sie die oben genannten Schritte 1 und 2.
- 4.** Tritt am Maskenrand ein Luftstrom aus, überprüfen Sie den Sitz der Bänder am Kopf und passen die Position an, bis keine Luft mehr am Maskenrand ausströmt. Wiederholen Sie die oben genannten Schritte 1 und 2.

**▲ Betreten Sie einen Gefahrenbereich NICHT, wenn Sie KEINEN ordnungsgemäßen Sitz erreichen können.**

**LAGERUNG UND TRANSPORT**

Die Atemschutzmaske ist entsprechend der Herstellerangaben zu lagern.

Zum Lagern und Transportieren der Atemschutzmaske verwenden Sie bitte die Originalverpackung.

Setzen Sie die Atemschutzmaske keiner direkten Sonneneinstrahlung oder großer Hitze aus.

Bitte lagern Sie die Atemschutzmaske in trockener und frostfreier Umgebung.

Temperaturbereich der Lagerbedingungen: von +3°C bis +33°C.

Maximale relative Luftfeuchtigkeit der Lagerbedingungen 70%.

Ende der maximale Lagerdauer im Format JJJJ/MM (siehe Chargenaufdruck Verpackung und Maske).

**QUALITÄT UND QUALITÄTSMANAGEMENT**

Die PPERP PRO / PPERP PRO D ist zugelassen als Persönliche Schutzausrüstung (PSA) nach den Regelungen der Verordnung (EU) 2016/425 und erfüllt die Anforderungen der EN 149:2001 + A1:2009, sowie anwendbarer nationaler Gesetzgebung.

Zertifikate, EU-Konformitätserklärung und weitere Dokumente können Sie downloaden unter: [www.pperp.de/downloads](http://www.pperp.de/downloads)

Das Modul C2 wird jährlich überprüft durch die benannte Stelle:

TÜV Rheinland LGA Products GmbH  
Tillystraße 2  
90431 Nürnberg, Deutschland  
Nummer der benannten Stelle: 0197