

V1.0421

Simple KEY[®]

USER GUIDE

Pairing Instructions for Toyota, Scion, Pontiac Transponder Replacement Keys

Powered By



Replacing car keys is simple and affordable again.™

Instruction Manual
Part Number: TYPKA-7010-0

www.CarKeysExpress.com

IMPORTANT NOTES

- ▶ **You MUST have at least one existing key that already works with your vehicle in order to use the EZ Installer™.** If you have no working keys, return the Simple Key to the retailer where it was purchased.
- ▶ **The new keyblade MUST be cut before pairing.** It can be cut at any local hardware store.
- ▶ **Vehicle battery should be in good condition and fully charged prior to pairing the new key.** Turn off headlights, radio, A/C fan, etc. to minimize battery draw during the process.
- ▶ **Do not use the EZ Installer while the vehicle is in motion.** Unplug it from the OBD port before driving the vehicle.
- ▶ **For your security,** a tamper-evident security label is installed over the EZ Installer connector. If this label is missing, damaged, or the word “VOID” appears on the EZ Installer, please exchange this Simple Key for a new one at the retailer where it was purchased.
- ▶ You will perform two steps: “**PAIR NEW KEY**” and “**TESTING.**” It is important to follow these steps in order to successfully complete the setup.
- ▶ If the user needs to pair and/or erase multiple keys, they do not have to remove the device from the OBD port after completing the entire process unless an error has occurred. However, if the user does remove the device and reconnect while transitioning from one process to another, that is OK.

LET'S GET STARTED

Simple Key requires PAIRING. It is important to follow these steps in order to successfully complete setup.

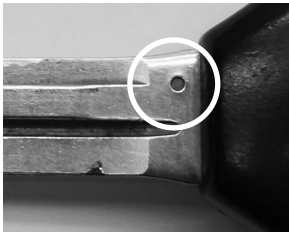
If you skip a step, the key WILL NOT work properly, and you'll have to repeat the setup process.

Find your DIAL POSITION in the following chart by referencing your vehicle's make, model, year and the transponder type on your key.

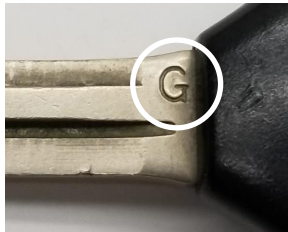
SIMPLE KEY USER GUIDE

VEHICLE COMPATIBILITY

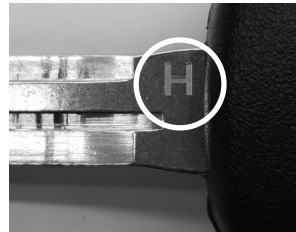
NOTE: Determine your transponder chip type. If the Vehicle Compatibility below has a dial position for transponder pairing for your vehicle's make, model, and year, you will need to determine your transponder type. This can be found on the key blade near the base of the existing key. There will either be the letter G, the letter H, or a small dot indentation in the blade. If you can't find the type, try all options given in the instructions.



Dot Chip



G Chip



H Chip

SIMPLE KEY USER GUIDE

VEHICLE COMPATIBILITY

MAKE/MODEL	TRANSPONDER KEY CHIP TYPE	YEAR
TOYOTA		
4Runner	Dot chip	2003-2010
4Runner	G chip	2010-2020
Avalon	Dot chip	2005-2012
Camry	Dot chip	2004-2011
Camry	G chip	2010-2014
Camry	H chip	2014-2018
Corolla	Dot chip	2005-2010
Corolla	G chip	2010-2013
Corolla	H chip	2014-2019
FJ Cruiser	Dot chip	2008-2009
FJ Cruiser	G chip	2010-2014
Highlander	Dot chip	2004-2010
Highlander	G chip	2010-2013
Highlander	H chip	2014-2019

SIMPLE KEY USER GUIDE

VEHICLE COMPATIBILITY

PAIR NEW KEY

ERASE ALL BUT 1 KEY

PRIMARY DIAL
POSITION

ALTERNATE DIAL
POSITION

PRIMARY DIAL
POSITION

ALTERNATE DIAL
POSITION

1

3

5

7

3

1

7

5

1

3

5

7

1

3

5

7

3

1

7

5

3

1

7

5

1

3

5

7

3

1

7

5

3

1

7

5

1

3

5

7

3

1

7

5

1

3

5

7

3

1

7

5

3

1

7

5

SIMPLE KEY USER GUIDE

VEHICLE COMPATIBILITY

MAKE/MODEL	TRANSPONDER KEY CHIP TYPE	YEAR
TOYOTA		
Land Cruiser	Dot chip	2004-2007
Matrix	Dot chip	2005-2010
Matrix	G chip	2010-2014
Prius C	G chip	2012-2017
Prius C	H chip	2015-2019
RAV4	Dot chip	2004-2010
RAV4	G chip	2010-2012
RAV4	H chip	2013-2018
Sequoia	Dot chip	2008-2010
Sequoia	G chip	2011-2014
Sequoia	H chip	2015-2020
Sienna	Dot chip	2004-2011
Sienna	G chip	2011-2015
Sienna	H chip	2015-2019

SIMPLE KEY USER GUIDE

VEHICLE COMPATIBILITY

PAIR NEW KEY

ERASE ALL BUT 1 KEY

PRIMARY DIAL
POSITION

ALTERNATE DIAL
POSITION

PRIMARY DIAL
POSITION

ALTERNATE DIAL
POSITION

1

3

5

7

1

3

5

7

3

1

7

5

3

1

7

5

3

1

7

5

1

3

5

7

3

1

7

5

3

1

7

5

1

3

5

7

3

1

7

5

3

1

7

5

1

3

5

7

3

1

7

5

3

1

7

5

SIMPLE KEY USER GUIDE

VEHICLE COMPATIBILITY

MAKE/MODEL	TRANSPONDER KEY CHIP TYPE	YEAR
TOYOTA		
Solara	Dot chip	2004-2008
Tacoma	Dot chip	2005-2009
Tacoma	G chip	2010-2015
Tacoma	H chip	2016-2020
Tundra	Dot chip	2007-2009
Tundra	G chip	2010-2017
Tundra	H chip	2017-2019
Venza	Dot chip	2009-2010
Venza	G chip	2010-2015
Yaris	Dot chip	2007-2013
Yaris	G chip	2012-2016
Yaris	H chip	2016-2018

SIMPLE KEY USER GUIDE

VEHICLE COMPATIBILITY

PAIR NEW KEY

ERASE ALL BUT 1 KEY

PRIMARY DIAL
POSITION

ALTERNATE DIAL
POSITION

PRIMARY DIAL
POSITION

ALTERNATE DIAL
POSITION

1

3

5

7

1

3

5

7

3

1

7

5

3

1

7

5

1

3

5

7

3

1

7

5

3

1

7

5

1

3

5

7

3

1

7

5

1

3

5

7

3

1

7

5

3

1

7

5

SIMPLE KEY USER GUIDE

VEHICLE COMPATIBILITY

MAKE/MODEL	TRANSPONDER KEY CHIP TYPE	YEAR
PONTIAC		
Vibe	Dot chip	2008-2010
SCION		
tC	Dot chip	2005-2010
tC	G chip	2011-2015

Visit www.CarKeysExpress.com for the most up-to-date vehicle vehicle compatibility.

SIMPLE KEY USER GUIDE

VEHICLE COMPATIBILITY

PAIR NEW KEY

ERASE ALL BUT 1 KEY

PRIMARY DIAL
POSITION

ALTERNATE DIAL
POSITION

PRIMARY DIAL
POSITION

ALTERNATE DIAL
POSITION

1

3

5

7

1

3

5

7

3

1

7

5

Visit www.CarKeysExpress.com for the most up-to-date vehicle vehicle compatibility.

BEFORE YOU BEGIN

Instructions have timing requirements. If you wait too long between steps, your vehicle's computer may time out, requiring you to start over. Once you begin the pairing procedure, move at a quick and even pace.

1. Find your vehicle's make, model, and year in the Vehicle compatibility in above. **Turn the dial** on the EZ Installer to the position listed for your vehicle's make, model, year and the pairing process you are performing.
 - a. **NOTE:** If more than one dial position exists for your vehicle, try the PRIMARY dial position first. If you are unable to successfully pair the key, try the ALTERNATE dial position listed for your vehicle.
2. One of the pairing steps (Step 3 in all flow diagram) requires you to turn the inserted key to Ignition ON/RUN position as shown in the figure below. This is the position before starting the car. (If there are no markings, turn the key clockwise and stop just short of starting the engine)
3. Enter the vehicle and **close all doors**.



4. Keep original/already paired key and a new key with cut-blade with you.
5. Proceed with the vehicle in PARK and the **engine OFF**.

6. Make sure to locate your vehicle's OBD port/diagnostic connector before you start. (It can be found in your owner's manual). It is generally located under the dash.
7. **Remove the security label** from the EZ Installer.

KEY PAIRING PROCESS: PAIR NEW KEY

NOTE: Some older vehicles might not require pairing a new key. Try starting the vehicle without completing this process. If the vehicle starts and runs for 10 seconds, you do not need to pair the device. If the vehicle does not start or does not keep running, start at step 1 below to pair the new key.

1. Ensure the cable is plugged into the OBD port and any keys are removed from the ignition.
2. Select position 1 for "dot" blades or position 3 for "G" or "H" blades on the EZ Installer.
3. Insert a **working** master key and turn to the "on" position.
4. Press and release the button on EZ Installer and you will hear a beep.
5. After 30 seconds, the EZ Installer will beep twice. You will then have 12 seconds to complete step 6.
6. Remove the key and insert the **new** key into the ignition, **do not turn the key**. Press and release the button on EZ Installer.
7. After 60 seconds, the EZ Installer will quickly beep three different pitches.
NOTE: If you missed hitting the button in time, or at all, the EZ Installer will start beeping repeatedly. Unplug the device, remove the key, and start the process back at step 1. If you do not hear any sound, you have started the pairing process. Continue below.
8. Start the car to test the new key.

NOTE: Error beeps are a pattern of 3 / 4 or 5 distinct beeps at 1-sec intervals depending error codes. This pattern will get played four times and then continue with faster beeps after that. Refer to the Frequently Asked Questions section for more information about error beeps.

KEY PAIRING PROCESS: ERASE ALL BUT 1 EXISTING KEY

NOTE: This process is only necessary if you received the maximum number of keys error during the PAIR NEW KEY process. Once you have completed this process, go back to **KEY PAIRING PROCESS: PAIR NEW KEY**.

1. Ensure the cable is plugged into the OBD port and any keys are removed from the ignition.
2. Select position 5 for "dot" blades or position 7 for "G" or "H" blades on the EZ Installer.
3. Insert the **working** master key and turn to the "on" position.
4. Press and release the button on EZ Installer and you will hear a beep.
5. After 30 seconds, the EZ Installer will beep twice. You will then have 12 seconds to complete step 6.
6. Remove the key and insert the **same key, do not turn the key**. Press and release the button on EZ Installer.
7. After 60 seconds, the EZ Installer will quickly beep three different pitches.
NOTE: If you missed hitting the button in time, or at all, the EZ Installer will start beeping repeatedly. Unplug the device, remove the key, and start the process back at step 1. If you do not hear any sound, you have started the pairing process. Continue below.
8. Start the car to test the new key.

NOTE: Error beeps are a pattern of 3 / 4 or 5 distinct beeps at 1-second intervals depending on error codes. This pattern will get played four times and then continue with faster beeps after that. Refer to the Frequently Asked Questions section for more information about error beeps.

FREQUENTLY ASKED QUESTIONS

Q: The EZ Installer beeps 5 times after pushing the button to initiate the pairing process and will not pair the new key.

A: Your vehicle allows a maximum of 5 paired keys. If the vehicle already has 5 keys paired to it, a new key cannot be paired. If the EZ Installer beeps 5 times early in the pairing process, this indicates that the maximum number of keys have been paired. Perform both the ERASE KEY and ERASE REMOTE steps. Then, try the KEY PAIRING and REMOTE PAIRING processes again. Gray colored valet keys should be paired before black master keys or remotes.

Q: Can I use the same EZ Installer on other vehicles?

A: No, the EZ Installer will be locked to the first vehicle it is used on. You may add more keys to the same vehicle again as needed, but it will not work on different vehicles. If the EZ Installer sounds 3 beeps at 1 second intervals, then beeps rapidly, this signifies that the device has already been used on another vehicle. Visit CKESimpleKey.com or your local retailer to purchase additional keys.

Q: The EZ Installer sounds 3, 4, or 5 beeps at 1 second intervals 3 times then beeps continuously.

A: When problems occur during the pairing process, EZ Installer will beep an error code, followed by continuous faster beeps. The number of error beeps correspond to specific error codes, explained below.

- **Three** distinct beeps at 1 second intervals indicate the device has already been used on another vehicle. The EZ Installer can only pair Simple Keys to one vehicle. The EZ Installer will be locked to the first vehicle it is used on. You may add more keys to the same vehicle again as needed, but it will not work on different vehicles.
- **Four** distinct beeps at 1 second intervals indicate that the incorrect dial position was selected on the EZ Installer. Carefully read the instructions and refer to the vehicle compatibility on pages 4-11.

SIMPLE KEY USER GUIDE

- **Five** distinct beeps at 1-second intervals indicate that the maximum number of keys have been paired to your vehicle. Your vehicle allows a maximum of 5 paired keys. If the vehicle already has 5 paired keys, a new key cannot be paired. Perform the ERASE ALL BUT 1 EXISTING KEY process and then attempt the PAIR NEW KEY process again. Gray valet keys should be paired before black master keys.

Q: The new key won't pair to my car.

A: If the EZ Installer doesn't pair the key to your car, most likely an incorrect dial position was used. In this case, the EZ Installer will beep continuously after you press the pairing button. Check the compatibility section on pages 4-11 to confirm the correct dial position for your make, model, year, and transponder chip of your original key. If an alternate dial position(s) is listed for your vehicle, unplug the EZ Installer, turn the knob to the alternate position, and try pairing again. If the key still won't pair, please contact customer service at 888-598-8910.

Q: The EZ Installer was unplugged during the pairing process.

A: The EZ Installer must remain plugged into the on-board diagnostic (OBD) port until pairing is complete. If the EZ Installer becomes unplugged during the pairing process, turn the ignition to the OFF position, remove the key, and begin the pairing process again.

Q: The vehicle won't start with the new key or old keys after attempting to pair.

A: Please call Car Keys Express customer service at 888-598-8910.

HELP

For help or assistance, please contact technical support at: 888-598-8910.

OTHER KEYS

Visit **CarKeysExpress.com** to find a variety of award-winning products, like Universal Car Keys, Universal Car Remotes, and OEM keys and remotes.



Replacing car keys is simple and affordable again.™

Patent US10755506B2
Designed and assembled in the USA
12101 Sycamore Station Place Ste. 140
Louisville, KY 40299

© 2021 Car Keys Express

www.CarKeysExpress.com/SimpleKey

V1.0421

Simple KEY[®]

MANUAL DE USUARIO

Instrucciones para vincular llaves de reemplazo con transpondedor de Toyota, Scion, Pontiac

Con la tecnología de



Replacing car keys is simple and affordable again.™

Número de pieza del Manual
del usuario: TYPKA-7010-0

www.CarKeysExpress.com

NOTAS IMPORTANTES

- ▶ **DEBE tener al menos una llave que funcione en su vehículo para poder usar el EZ Installer™.** Si no tiene ninguna llave que funcione, devuelva la llave Simple Key al comercio donde la adquirió.
- ▶ **La hoja de la llave nueva DEBE cortarse antes de que se inicie la programación.** Puede cortarla en cualquier cerrajería o ferretería local.
- ▶ **La batería de su vehículo debe encontrarse en buen estado y estar cargada por completo antes de que se vincule la nueva llave.** Apague las luces, el radio, el aire acondicionado y demás accesorios eléctricos del vehículo para minimizar el consumo de batería durante el proceso.
- ▶ **No use el EZ Installer con el vehículo en movimiento.** Desconéctelo del puerto OBD antes de conducir el vehículo.
- ▶ **Para su seguridad** el conector del EZ Installer cuenta con una etiqueta con un precinto seguridad. Si falta esta etiqueta, si se encuentra dañada o si aparece la palabra "VOID" en el EZ Installer, cambie esta llave Simple Key por una nueva en la tienda donde la adquirió.
- ▶ Debe seguir estos dos pasos: **"EMPAREJAR NUEVA LLAVE"** y **"TESTEO."** Es importante que siga estos pasos para poder realizar la configuración con éxito.
- ▶ Si necesita vincular o borrar varias llaves, no debe retirar el dispositivo del puerto OBD hasta que no finalice todos los procesos, a menos que ocurra un error. Sin embargo, no hay problema si retira el dispositivo y vuelve a conectarlo mientras está en la transición de un proceso a otro.

COMENCEMOS

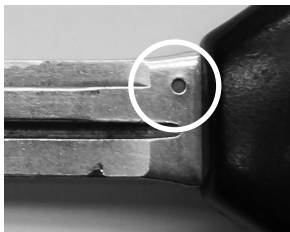
La llave Simple Key necesita VINCULACIÓN. Es importante que siga estos pasos para poder realizar la configuración con éxito.

Si omite un paso, la llave NO FUNCIONARÁ correctamente y tendrá que repetir el proceso de configuración.

Busque la POSICIÓN DE LA PERILLA en la tabla que figura a continuación según el tipo de transpondedor de su llave y la marca, el modelo y el año del vehículo.

COMPATIBILIDAD DEL VEHÍCULO

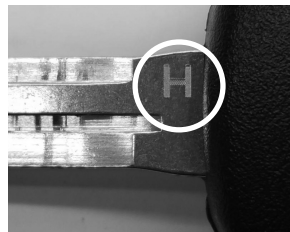
NOTA: Compruebe qué tipo de chip tiene su transpondedor. Si la compatibilidad del vehículo a continuación tiene una posición de la perilla para vincular el transpondedor con la marca, el modelo y el año de su vehículo, debe averiguar de qué tipo es su transpondedor. Para hacerlo, debe mirar la hoja de la llave, cerca de la base. Allí encontrará la letra G, la letra H o un pequeño punto grabado en el metal de la hoja. Si no encuentra el tipo correspondiente, intente todas las opciones que se proporcionan en las instrucciones.



Chip Con Punto



G Chip



H Chip

COMPATIBILIDAD DEL VEHÍCULO

MARCA/MODELO	TIPO DE CHIP DEL TRANSPONDEDOR DE LA LLAVE	AÑO
TOYOTA		
4Runner	Chip con punto	2003-2010
4Runner	G chip	2010-2020
Avalon	Chip con punto	2005-2012
Camry	Chip con punto	2004-2011
Camry	G chip	2010-2014
Camry	H chip	2014-2018
Corolla	Chip con punto	2005-2010
Corolla	G chip	2010-2013
Corolla	H chip	2014-2019
FJ Cruiser	Chip con punto	2008-2009
FJ Cruiser	G chip	2010-2014
Highlander	Chip con punto	2004-2010
Highlander	G chip	2010-2013
Highlander	H chip	2014-2019

COMPATIBILIDAD DEL VEHÍCULO

VINCLAR UNA LLAVE NUEVA

BORRAR TODAS LAS LLAVES EXCEPTO UNA

PRIMARIA

ALTERNATIVA

PRIMARIA

ALTERNATIVA

1

3

5

7

3

1

7

5

1

3

5

7

1

3

5

7

3

1

7

5

3

1

7

5

1

3

5

7

3

1

7

5

3

1

7

5

1

3

5

7

3

1

7

5

1

3

5

7

3

1

7

5

3

1

7

5

COMPATIBILIDAD DEL VEHÍCULO

MARCA/MODELO	TIPO DE CHIP DEL TRANSPONDEDOR DE LA LLAVE	AÑO
TOYOTA		
Land Cruiser	Chip con punto	2004-2007
Matrix	Chip con punto	2005-2010
Matrix	G chip	2010-2014
Prius C	G chip	2012-2017
Prius C	H chip	2015-2019
RAV4	Chip con punto	2004-2010
RAV4	G chip	2010-2012
RAV4	H chip	2013-2018
Sequoia	Chip con punto	2008-2010
Sequoia	G chip	2011-2014
Sequoia	H chip	2015-2020
Sienna	Chip con punto	2004-2011
Sienna	G chip	2011-2015
Sienna	H chip	2015-2019

COMPATIBILIDAD DEL VEHÍCULO

VINCULAR UNA LLAVE NUEVA

BORRAR TODAS LAS LLAVES EXCEPTO UNA

PRIMARIA

ALTERNATIVA

PRIMARIA

ALTERNATIVA

1

3

5

7

1

3

5

7

3

1

7

5

3

1

7

5

3

1

7

5

1

3

5

7

3

1

7

5

3

1

7

5

1

3

5

7

3

1

7

5

3

1

7

5

1

3

5

7

3

1

7

5

3

1

7

5

COMPATIBILIDAD DEL VEHÍCULO

MARCA/MODELO	TIPO DE CHIP DEL TRANSPONDEDOR DE LA LLAVE	AÑO
TOYOTA		
Solara	Chip con punto	2004-2008
Tacoma	Chip con punto	2005-2009
Tacoma	G chip	2010-2015
Tacoma	H chip	2016-2020
Tundra	Chip con punto	2007-2009
Tundra	G chip	2010-2017
Tundra	H chip	2017-2019
Venza	Chip con punto	2009-2010
Venza	G chip	2010-2015
Yaris	Chip con punto	2007-2013
Yaris	G chip	2012-2016
Yaris	H chip	2016-2018

COMPATIBILIDAD DEL VEHÍCULO

VINCULAR UNA LLAVE NUEVA

BORRAR TODAS LAS LLAVES EXCEPTO UNA

PRIMARIA

ALTERNATIVA

PRIMARIA

ALTERNATIVA

1

3

5

7

1

3

5

7

3

1

7

5

3

1

7

5

1

3

5

7

3

1

7

5

3

1

7

5

1

3

5

7

3

1

7

5

1

3

5

7

3

1

7

5

3

1

7

5

COMPATIBILIDAD DEL VEHÍCULO

MARCA/MODELO	TIPO DE CHIP DEL TRANSPONDEDOR DE LA LLAVE	AÑO
PONTIAC		
Vibe	Chip con punto	2008-2010
SCION		
tC	Chip con punto	2005-2010
tC	G chip	2011-2015

Visite www.CarKeysExpress.com para obtener la Compatibilidad del vehículo de vehículos más actualizada.

COMPATIBILIDAD DEL VEHÍCULO

VINCLAR UNA LLAVE NUEVA

BORRAR TODAS LAS LLAVES EXCEPTO UNA

PRIMARIA

ALTERNATIVA

PRIMARIA

ALTERNATIVA

1

3

5

7

1

3

5

7

3

1

7

5

Visite www.CarKeysExpress.com para obtener la Compatibilidad del vehículo de vehículos más actualizada.

ANTES DE COMENZAR

NOTA: algunas de las instrucciones tienen límite de tiempo. Si demora mucho entre los pasos, se puede agotar el tiempo de espera que permite la computadora de su vehículo y deberá reiniciar el proceso desde el principio. Cuando haya comenzado el procedimiento de vinculación, proceda rápido y a un ritmo constante.

1. Busque la marca, el modelo y el año de su vehículo en la Tabla de compatibilidad de arriba. **Gire la perilla** del EZ Installer a la posición indicada según la marca, el modelo, el año de su vehículo y el proceso de vinculación que va a realizar.

NOTA: Si aparece más de una posición de la perilla para su vehículo, intente primero con la que figura como PRINCIPAL. Si con esta posición no logra vincular la llave, intente con la posición ALTERNATIVA indicada para su vehículo.

2. Uno de los pasos de la vinculación (el paso 3 en el diagrama de flujo) requiere que gire la llave colocada en la ignición a la posición de contacto (ON/RUN), como se muestra en la figura a continuación. Esa es la posición anterior a la de la puesta en marcha del vehículo. (Si no tiene las marcas ON/RUN, gire la llave hacia la derecha y deténgala justo antes de que el vehículo se ponga en marcha).
3. Ingrese al vehículo y **trabe todas las puertas**.



POSICIONES DE IGNICIÓN DE TOYOTA

4. Tenga con usted la llave original/ya vinculada y una llave nueva con la hoja recortada.
5. Continúe con el vehículo en PARK (parquear/estacionar) y el **motor en OFF (apagado)**.
6. Asegúrese de localizar el conector de diagnóstico/puerto de OBD antes de comenzar. (Consulte el manual del propietario si no sabe dónde se encuentra). Por lo general, se encuentra bajo el tablero.
7. **Retire la etiqueta de seguridad** del EZ Installer.

PROCESO DE VINCULACIÓN DE LLAVES: VINCULAR UNA LLAVE NUEVA

NOTA: Algunos vehículos más antiguos pueden no responder a una nueva llave. Intente poner en marcha el vehículo sin llevar a cabo este proceso. Si el vehículo arranca y se mantiene en marcha durante 10 segundos, no necesita vincular el dispositivo. Si el vehículo no arranca o no se mantiene en marcha, comience con el paso 1 de las instrucciones a continuación para emparejar la nueva llave.

1. Asegúrese de que el cable se encuentre conectado en el puerto OBD y de haber extraído las llaves de la ignición.
2. En el EZ Installer, seleccione la posición 1 para las llaves marcadas con el punto y la posición 3 para las llaves marcadas con la "G" o la "H".
3. Introduzca una llave maestra **que funcione** y gírela a la posición "ON" (contacto).
4. Presione y suelte el botón del EZ Installer, que emitirá un tono.
5. Luego de 30 segundos, el EZ Installer emitirá dos tonos. A partir de ese momento, tiene 12 segundos para completar el paso 6.
6. Extraiga la llave maestra e introduzca la llave **nueva** en la ignición. **No gire la llave.** Presione y suelte el botón del EZ Installer.
7. Luego de 60 segundos, el EZ Installer emitirá rápidamente tres tonos diferentes.
NOTA: Si no presionó el botón o si no llegó a hacerlo a tiempo, el EZ Installer comenzará a emitir tonos repetidamente. Desconecte el dispositivo, extraiga la llave y vuelva a comenzar el proceso desde el paso 1. Si

- no escucha ningún tono es porque se ha iniciado el proceso de vinculación. Continúe con el paso siguiente.
8. Ponga el vehículo en marcha para probar la nueva llave.

NOTA: Los tonos de error tienen un patrón de 3, 4 o 5 pitidos distintos con intervalos de 1 segundo, según los códigos de error. Este patrón se reproduce cuatro veces y luego continúa con tonos más rápidos. Consulte la sección Preguntas frecuentes para obtener más información sobre los tonos de error.

PROCESO DE VINCULACIÓN DE LLAVES: BORRAR TODAS LAS LLAVES EXCEPTO UNA EXISTENTE

NOTA: Solo es necesario llevar a cabo este proceso si se produjo el error de número máximo de llaves durante el par nuevo proceso de llave. Cuando haya completado este proceso, vuelva a **PROCESO DE VINCULACIÓN DE LLAVES: VINCULAR UNA LLAVE NUEVA.**

1. Asegúrese de que el cable se encuentre conectado en el puerto OBD y de haber extraído las llaves de la ignición.
2. En el EZ Installer, seleccione la posición 5 para las llaves marcadas con el punto y la posición 7 para las llaves marcadas con la "G" o la "H".
3. Introduzca la llave maestra **que funciona** y gírela a la posición "ON" (contacto).
4. Presione y suelte el botón del EZ Installer, que emitirá un tono.
5. Luego de 30 segundos, el EZ Installer emitirá dos tonos. A partir de ese momento, tiene 12 segundos para completar el paso 6.
6. Extraiga la llave maestra e introduzca la **misma** llave en la ignición. **No gire la llave.** Presione y suelte el botón del EZ Installer.
7. Luego de 60 segundos, el EZ Installer emitirá rápidamente tres tonos diferentes.
NOTA: Si no presionó el botón o si no llegó a hacerlo a tiempo, el EZ Installer comenzará a emitir tonos repetidamente. Desconecte el dispositivo, extraiga la llave y vuelva a comenzar el proceso desde el paso 1. Si no escucha ningún tono es porque se ha iniciado el proceso de vinculación. Continúe con el paso siguiente.

8. Ponga el vehículo en marcha para probar la nueva llave.

NOTA: Los tonos de error tienen un patrón de 3, 4 o 5 pitidos distintos con intervalos de 1 segundo, según los códigos de error. Este patrón se reproduce cuatro veces y luego continúa con tonos más rápidos. Consulte la sección Preguntas frecuentes para obtener más información sobre los tonos de error.

PREGUNTAS FRECUENTES

P: El instalador EZ emite un pitido 5 veces después de presionar el botón para iniciar el proceso de emparejamiento y no emparejará la nueva llave.

R: Su vehículo permite un máximo de 5 llaves emparejadas. Si el vehículo ya tiene 5 llaves emparejadas, no se puede emparejar una nueva llave. Si EZ Installer emite un pitido 5 veces al principio del proceso de emparejamiento, esto indica que se ha emparejado el número máximo de teclas. Realice los pasos BORRAR TECLA y BORRAR REMOTO. Luego, intente los procesos KEY PAIRING y REMOTE PAIRING nuevamente. Las llaves de valet de color gris deben emparejarse antes que las llaves maestras negras o los controles remotos.

P: ¿Puedo usar el mismo EZ Installer en otros vehículos?

R: No, el instalador EZ se bloqueará en el primer vehículo en el que se utilice. Puede volver a agregar más llaves al mismo vehículo según sea necesario, pero no funcionará en vehículos diferentes. Si el instalador EZ emite 3 pitidos a intervalos de 1 segundo y luego emite un pitido rápido, esto significa que el dispositivo ya se ha utilizado en otro vehículo. Visite CKESimpleKey.com o su distribuidor local para comprar llaves adicionales.

- P:** El instalador de EZ emite 3, 4 o 5 pitidos a intervalos de 1 segundo 3 veces y luego emite pitidos continuamente.
- R:** Cuando surgen problemas durante el proceso de emparejamiento, EZ Installer emitirá un código de error, seguido de pitidos más rápidos y continuos. El número de pitidos de error corresponde a códigos de error específicos, que se explican a continuación.
- **Tres** pitidos distintos a intervalos de 1 segundo indican que el dispositivo ya se ha utilizado en otro vehículo. El instalador de EZ solo puede emparejar llaves simples con un vehículo. El instalador EZ se bloqueará en el primer vehículo en el que se utilice. Puede volver a agregar más llaves al mismo vehículo según sea necesario, pero no funcionará en vehículos diferentes.
 - **Cuatro** pitidos distintos a intervalos de 1 segundo indican que se seleccionó la posición incorrecta del dial en el instalador EZ. Lea atentamente las instrucciones y consulte la Compatibilidad del vehículo en las páginas 4-11.
 - **Cinco** pitidos distintos a intervalos de 1 segundo indican que se ha emparejado el número máximo de llaves con su vehículo. Su vehículo permite un máximo de 5 llaves emparejadas. Si el vehículo ya tiene 5 llaves emparejadas, no se puede emparejar una nueva llave. Realice el proceso borrar todo pero 1 llave existente y luego intente el proceso emparejar nueva llave nuevamente. Las llaves grises del servicio de aparcacoches deben emparejarse antes que las llaves maestras negras.
- P:** La nueva llave no se emparejará con mi auto.
- R:** Si el instalador EZ no empareja la llave con su automóvil, lo más probable es que se haya utilizado una posición incorrecta del dial. En este caso, el instalador EZ emitirá un pitido continuo después de presionar el botón de emparejamiento. Consulte la sección de compatibilidad en las páginas 4-11 para confirmar la posición correcta del dial para su marca, modelo, año y chip transpondedor de su llave original. Si se enumeran posiciones alternativas del dial para su vehículo, desenchufe el instalador EZ, gire la perilla a la posición alternativa e intente emparejar nuevamente. Si la llave aún no se empareja, comuníquese con el servicio al cliente al 888-598-8910.
- P:** El EZ Installer se desconectó durante el proceso de emparejamiento.

R: El instalador EZ debe permanecer conectado al puerto de diagnóstico a bordo (OBD) hasta que se complete el emparejamiento. Si el EZ Installer se desconecta durante el proceso de emparejamiento, gire el encendido a la posición de APAGADO, retire la llave y comience el proceso de emparejamiento nuevamente.

P: El vehículo no arrancará con la nueva llave o llaves viejas después de intentar emparejar.

R: Llame al servicio al cliente de Car Keys Express al 888-598-8910.

AYUDA

Si necesita asistencia, póngase en contacto con nuestro Soporte técnico llamando al 888-598-8910.

OTRAS LLAVES

Visite **CarKeysExpress.com** para obtener una variedad de productos galardonados, como llaves y controles remotos universales para vehículos, y llaves y controles remotos de los fabricantes de equipos originales.



Replacing car keys is simple and affordable again.™

Patente US10755506B2
Diseñado y ensamblado en los EE. UU.
12101 Sycamore Station Place Ste. 140
Louisville, KY 40299

© 2021 Car Keys Express

www.CarKeysExpress.com/SimpleKey