

billboard

CARBONO 2.0

EARBUDS TWS
INALÁMBRICO DEPORTIVO

BB-E19351

GRACIAS POR ADQUIRIR LOS
EARBUDS CARBONO TWS
DEPORTIVOS DE CONEXIÓN
INALÁMBRICA DE BILLBOARD®.



Este producto fue desarrollado cuidadosamente por un grupo de ingenieros especializados en audio para que garantizarte una completa experiencia entre funcionalidad, comodidad y calidad.

Por eso vayas a donde vayas, queremos que siempre te acompañe tu música y Billboard®.

LEE POR FAVOR DETENIDAMENTE ESTE MANUAL PARA QUE TE FAMILIARICES CON TODAS LAS CARACTERÍSTICAS DEL PRODUCTO, INCLUSIVE SI YA ESTÁS FAMILIARIZADO CON OTROS PRODUCTOS SIMILARES DE OTRAS MARCAS Y RECUERDA GUARDARLO PARA CONSULTAS FUTURAS.

01.
Contenido del empaque

02.
Diagrama de producto

03.
Especificaciones

04.
Instrucciones de uso

Carga de batería / Encendido y apagado / Sincronización con dispositivos inalámbricos / Reproducción de audio / Control de llamadas / Reinicio de fábrica

05.
Garantía

06.
Contacto

CONTENIDO DEL EMPAQUE

01.
Audífonos inalámbricos.....1 par

02.
Base de carga.....1 pieza

03.
Cable de carga.....1 pieza

04.
Manual de usuario.....1 pieza

stf

NOMBRE DEL CLIENTE.

NO. DE FACTURA.

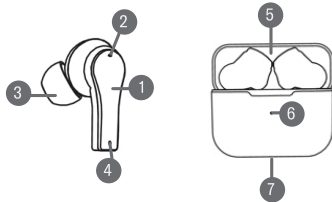
PRODUCTO.

SELLO DE LA TIENDA / SUCURSAL.

FECHA DE COMPRA.

TIENDA DONDE SE COMPRÓ.

DIAGRAMA DE PRODUCTO



1. BOTÓN TÁCTIL MULTIFUNCIÓN
2. LED INDICADOR
3. BOCINA
4. MICRÓFONO
5. BASE DE CARGA
6. LED INDICADOR DE CARGA DE LA BASE
7. PUERTO USB TIPO C DE CARGA

ESPECIFICACIONES

Conexión inalámbrica: 5.0

Medida de la bocina: 13 mm

Impedancia: 16 Ohm

Sensibilidad: 102 dB

Alimentación: 5 Vcc 1 A

Batería audífono: 50 mAh

Batería base: 450 mAh

Tiempo de uso: 4 h continuas

Alcance inalámbrico: 10 m

Micrófono: Si

Conector: Tipo C (carga)

IP: IPX4 a prueba de salpicaduras

INSTRUCCIONES DE USO

Carga de batería

01. Tus audífonos ya cuentan con cierta carga desde fábrica, por lo que te recomendamos usarlos hasta que se descarguen por completo antes de cargarlos por primera vez.

02. Coloca los audífonos correctamente en la base de carga sobre sus respectivos espacios para que se carguen automáticamente. El indicador LED de la base de carga y el de los audífonos estarán en color rojo mientras cargan y ambos se apagarán cuando estén completamente cargados.

03. Recuerda cargar la base de carga. Conéctala a través del cable USB tipo C (incluido en la caja) al puerto USB de una computadora, adaptador de pared o a cualquier fuente de alimentación. El indicador LED de carga de la base parpadeará en color blanco y dejará de parpadear cuando estén totalmente cargada.

Encendido y apagado

01. Para encender:

Método 1: si los audífonos están en la base de carga, se encenderán y se conectarán automáticamente entre sí, un audífono tendrá el indicador LED en color azul y el otro tendrá la luz en color azul parpadearando lentamente.

Método 2: si no están en la base de carga y se encuentran apagados, presiona el botón táctil multifunción durante 3 segundos hasta que aparezca el indicador LED en color azul.

02. Para apagar:

Presiona el botón táctil multifunción durante 5 segundos hasta que aparezca el indicador LED en color rojo o colócalos dentro de su base y se apagarán automáticamente.

Sincronización con dispositivos conexión inalámbricos

01. Método 1: al retirar los audífonos de la base de carga, se encenderán y se conectarán automáticamente entre sí, un audífono tendrá el indicador LED en color azul y el otro tendrá la luz en color azul parpadearando lentamente.

02. Método 2: con los audífonos apagados, presiona el botón táctil multifunción de ambos audífonos al mismo tiempo durante 2 segundos, posteriormente se encenderán y se conectarán automáticamente entre sí; un audífono tendrá el indicador LED en color azul y el otro tendrá la luz en color azul parpadearando lentamente.

03. En tu dispositivo (celular, tablet, laptop, mp3, mp4, etc.) entra a la configuración de conexión inalámbrica y elige el nombre de los audífonos: CARBONO EARBUDS.

NOTA: SI TU DISPOSITIVO PIDE UNA CONTRASEÑA INGRESA LA PREDETERMINADA QUE ES: 0000

04. Una vez que los audífonos queden sincronizados con la unidad, estos se mantendrán conectados así, a menos que los desconectes manualmente o reinicies el dispositivo conectado.

Reproducción de audio

01. Presiona una vez el botón táctil multifunción de cualquiera de los dos audífonos para reproducir o pausar una canción.

02. Presiona 2 veces el botón táctil multifunción del audífono derecho para subir el volumen.

03. Presiona 2 veces el botón táctil multifunción del audífono izquierdo para bajar el volumen.

04. Mantén presionado por 1 segundo el botón táctil multifunción del audífono derecho para cambiar a la canción siguiente.

05. Mantén presionado por 1 segundo el botón táctil multifunción del audífono izquierdo para cambiar a la canción anterior.

Control de llamadas

01. Para responder o terminar una llamada, presiona una vez el botón táctil multifunción de cualquier audífono.

02. Para activar el asistente de voz, presiona 3 veces el botón táctil multifunción de cualquier audífono.

Reinicio de fábrica

Cuando se experimente un mal funcionamiento de los audífonos; ya sea que no se conecten adecuadamente o se bloquen repentinamente, para realizar el reinicio de fábrica, sigue los siguientes pasos:

01. En tu dispositivo, entra a configuración conexión inalámbrica y selecciona olvidar, para que los audífonos de desconecten.

02. Levanta la tapa y retira uno de los audífonos y espera que el indicador LED parpadee en color azul y rojo.

03. Posteriormente presiona 3 veces en el botón táctil multifunción del audífono, después el indicador led del audífono parpadeará 3 veces.

04. Esto indicará que el audífono se reinició a su estado original de fábrica de forma satisfactoria.

05. Retira el otro audífono de base y repite el procedimiento anterior.

06. Ahora los dos audífonos se reiniciaron a su estado original de fábrica.

INDICACIONES SOBRE LOS EARBUDS

01. Asegúrate de leer completamente el manual de usuario del dispositivo que se conectará a los audífonos.

02. Evita usar un volumen alto para no ocasionar un daño permanente a tus oídos.

03. No los expongas a altas temperaturas o directamente al fuego.

04. Mantenlos alejados de tierra, polvo o demás sustancias corrosivas.

05. Este producto no garantiza un funcionamiento correcto con todos los teléfonos móviles y dispositivos con conexión inalámbrica de otras marcas.

06. La tecnología conexión inalámbrica de este producto tiene un alcance de transmisión de 10 metros aproximadamente, sin embargo, obstáculos como personas, objetos, muros, árboles y otros dispositivos puede interferir con el alcance real de transmisión.

07. Debido a las características de la tecnología de conexión inalámbrica, se producirá un ligero retardo entre el sonido transmitido por el dispositivo a través de los audífonos.

08. IMPORTANTE: por tu seguridad NO utilices audífonos mientras manejas cualquier tipo de vehículo: auto, motocicleta, bicicleta, etc.

09. No desmanteles los audífonos ni intentes repararlos en caso de daño (acude al centro de soporte técnico autorizado).

10. Evita usarlos en una condición deportiva que pueda llegar a dañarnos.

MARCAS COMERCIALES

Stuffactory®, STF®, Billboard® y sus logotipos, aparecen bajo licencia exclusiva para Stuffactory, S.A. de C.V.

GARANTÍA

Stuffactory, S.A. de C.V. garantiza el producto adquirido por un término de 1 año en todas sus partes ante cualquier defecto de fabricación a partir del momento en que el producto sea adquirido.

Condiciones

01. Para hacer efectiva esta garantía te solicitamos nos contactes vía telefónica al número de atención nacional sin costo 33 1930 9733 y/o vía correo electrónico a soporte@stuffactory.mx

02. La garantía debe estar debidamente sellada y firmada por el establecimiento donde se adquirió el producto.

03. Es indispensable presentar el ticket de compra del producto donde se muestre claramente la fecha de compra. El ticket debe estar en buen estado, sin enmendaduras ni tachaduras.

Garantía inválida

• Cuando el producto se hubiese utilizado en condiciones distintas a las normales, esto incluye: mojarlo, quemarlo, maltratarlo, etc.

• Cuando el producto no hubiese sido operado de acuerdo con el instructivo de uso que se le acompaña

• Cuando el producto hubiese sido abierto, alterado o reparado por personas no autorizadas por el fabricante nacional, importador o comercializador responsable respectivo.

DATOS DE SOPORTE Y ATENCIÓN AL CLIENTE

Si tu producto presenta una falla de fábrica por la cual aplique la garantía, por favor comunícate vía telefónica al número de atención nacional sin costo 33 1930 9733 y/o vía correo electrónico a soporte@stuffactory.mx.