

# \*Leggere attentamente il manuale prima di utilizzare il prodotto per la prima volta!

## Contenuti

1. Note
2. Avvertenza
3. Schema
4. Elenco Contenuti
5. Guida al Montaggio
6. Guida al Display LCD
7. Manutenzione
8. Risoluzione dei Problemi

## 1. Note

Prima del vostro primo utilizzo, è importante che conosciate bene la vostra nuova e-bike, in modo da poterne ottenere le migliori prestazioni, comfort, divertimento e sicurezza durante l'utilizzo. Per capire la nuova bicicletta e il suo corretto funzionamento, dovrete innanzitutto leggere attentamente il manuale.

In secondo luogo, è importante fare il primo giro in una circostanza sicura e controllata, stando lontano da auto, ostacoli e altri ciclisti.

In terzo luogo, le biciclette sono veicoli con certi rischi. Si prega di seguire le regole del traffico durante la pedalata. È meglio imparare le regole del traffico locale sull'uso di una e-bike sulle strade pubbliche prima del primo giro, nel caso in cui si violino i regolamenti. Per la vostra sicurezza, non dimenticate mai di indossare un casco certificato prima di salire sulla e-bike.

In quarto luogo, la bicicletta elettrica è fornita senza equipaggiamento di base obbligatorio, che può variare da un luogo all'altro. Pertanto, se si intende utilizzare la e-bike su strade pubbliche, è necessario dotare la bicicletta dell'equipaggiamento obbligatorio di base, in conformità con le leggi e i regolamenti pertinenti.

Inoltre, questo prodotto è progettato per l'uso personale. Non utilizzarlo per scopi commerciali o di altro tipo.

Infine, conservate questo manuale come riferimento.

## 2. Warning

Prima di ogni carica, controllare il caricabatterie, il cavo e la spina. Se c'è qualche danno, non usare il caricabatterie.

Prima di guidare, controllare la pressione degli pneumatici e verificare se le ruote e il manubrio sono installati correttamente e saldamente.

Prima di partire, controllate che i fari siano ben fissati nella posizione corretta, puliti e non coperti da nulla. I riflettori danneggiati devono essere sostituiti.

Inoltre, se il reggisella nel tubo sella non è inserito abbastanza in profondità da raggiungere il segno di inserimento minimo, il reggisella potrebbe rompersi. Controlla se è inserito più a fondo della profondità minima di inserimento.

Quando si frena su una strada bagnata, lo spazio di frenata è solitamente più lungo che su una strada

asciutta. Perciò, frena prima per un arresto più sicuro.

Quando dovete frenare con urgenza, premete prima il freno a mano destro per fermare la ruota posteriore, e poi premete il freno a mano sinistro, specialmente quando frenate ad alta velocità. Se la ruota anteriore si ferma improvvisamente mentre la ruota posteriore sta ancora pedalando ad alta velocità, potresti cadere e farti male. Quindi, per favore, guida con attenzione.

Inoltre, evita pozzanghere, fango bagnato, paludi, acqua, neve o ghiaccio. Cerca di non usare la e-bike in un giorno di pioggia, tempesta o neve. Se le parti elettriche della bicicletta (unità di controllo, motore e batteria) si inumidiscono, si bagnano o si inzuppano, ciò causerà danni irreversibili o addirittura l'esplosione della batteria.

Questo prodotto può essere usato solo da un adulto alla volta. Non trasportare altri passeggeri.

Questo veicolo non è un giocattolo. Come altri veicoli, è possibile cadere, schiantarsi o incontrare altre situazioni pericolose. Per favore, non offra la sua e-bike a qualcuno che non sa come usarla correttamente. Se lasciate che qualcun altro guidi la vostra bicicletta, sarà vostra responsabilità assicurarvi che tutti i ciclisti comprendano tutte le avvertenze, precauzioni, istruzioni e precauzioni di sicurezza, e che siano in grado di utilizzare questo prodotto in modo sicuro e responsabile e di proteggere se stessi e gli altri da lesioni.

# Illustrazione della funzione del prodotto (Modello:FM8)



Figura 1 (schema della bicicletta)



Figura 2 (Lato sinistro del telaio)

- |   |  |   |  |
|---|--|---|--|
| ① | Manubrio                                 | ⑭ | Catena                                     |
| ② | Misuratore di visualizzazione            | ⑮ | Pedale                                     |
| ③ | Freno                                    | ⑯ | Catena                                     |
| ④ | Gambo                                    | ⑰ | deragliatore posteriore                    |
| ⑤ | Faro                                     | ⑱ | Portapacchi posteriore                     |
| ⑥ | Pneumatici                               | ⑲ | Rilascio rapido del tubo del sedile        |
| ⑦ | Rim                                      | ⑳ | Tubo sedile                                |
| ⑧ | raggi                                    | ㉑ | Riflettore posteriore                      |
| ⑨ | Disco freno                              | ㉒ | Sella                                      |
| ⑩ | Rilascio rapido della forcella anteriore | ㉓ | Batteria al litio                          |
| ⑪ | Forcella anteriore                       | ㉔ | Manopola della fibbia della batteria       |
| ⑫ | Freno a disco                            | ㉕ | Foro chiave della serratura della batteria |
| ⑬ | Motore                                   | ㉖ | Porta di ricarica                          |



Figura 3 (Manubrio)

Premere a lungo il pulsante "U" per accendere /spegnere l'alimentazione

Campanello meccanico



"+" è il pulsante del cambio di velocità; premere a lungo per accendere la luce anteriore

"-" è il pulsante di riduzione della velocità; Premere a lungo per spingere la bicicletta con potenza



Leva del cambio posteriore

Figura 5 (manubrio destro)

Figura 4 (manubrio sinistro)

Introduzione alla funzione:

1. Ricarica: fare riferimento al punto 26 della Figura 2, il foro di ricarica è visibile sul lato sinistro della batteria nel telaio e può essere ricaricato collegando il caricabatterie. Quando la batteria è carica e l'indicatore del caricabatterie passa dal rosso al giallo-verde, significa che è completamente carica..
2. Accensione/spegnimento: fare riferimento alla Figura 4 e tenere premuto il pulsante "U" per accendere/spegnere il display.
3. Display: lo schermo del display si illumina dopo l'accensione, visualizzando informazioni come potenza, velocità, velocità del motore, chilometraggio, ecc. La velocità di alimentazione è inizialmente 0. Premere i pulsanti "+" e "-" per aumentare e diminuire il velocità di potenza della modalità di guida elettrica.
4. Luce anteriore: fare riferimento alla Figura 4, premere a lungo il pulsante "+" per accendere/spegnere la luce anteriore.
5. Modalità assistita di potenza: quando la trasmissione assistita di potenza è 1-5, il motore assistito elettricamente si avvia automaticamente quando il veicolo ha una certa velocità dopo aver calpestato il pignone del veicolo. Se non è richiesta energia elettrica, la trasmissione può essere ridotta a 0 o la potenza dello strumento può essere spenta.
6. Trasmissione della velocità: fare riferimento alle figure 5, quando la bicicletta è in funzione, è possibile modificare la velocità meccanica azionando le leve del cambio

Rimuovere la batteria come segue:

1. Turn il tasto fino a sinistra per sbloccarlo come mostrato in foto 6 mostrato.
2. Tenere il tubo inferiore del telaio con la mano destra e tenere il Batteria con pollice per evitare che cada, come mostrato in Fig. 7 mostrato. Quindi ruotare il pulsante della fibbia della batteria con la mano sinistra, e La batteria salta giù e si può rimuovere la batteria.
3. Dopo che la batteria è stata rimossa, il caricabatterie può anche essere utilizzato separatamente per La ricarica può essere collegata. La porta di ricarica è sul lato destro, come in Fig. 8 mostrato.



Figura 6



Figura 7



Figura 8

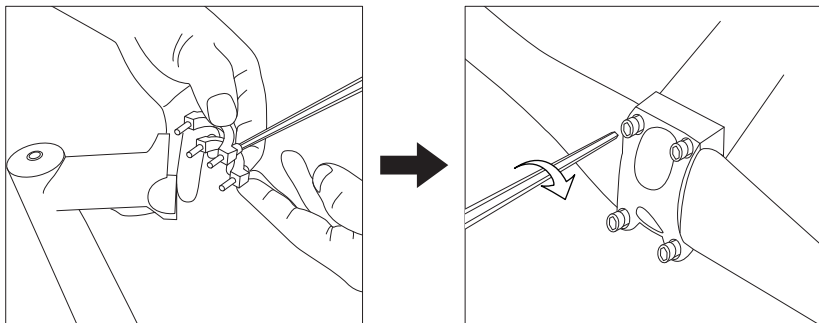
#### 4. Elenco Contenuti

E-bike Eleglide x 1	Manuale dell'utente x 1	Caricabatterie x 1
Pedale x 2	Kit attrezzi x 1	Faro anteriore x 1
Riflettore per raggi x 2	Fanale posteriore x 1	Display LCD x 1
Chiave x 2		

## 5. Guida al Montaggio

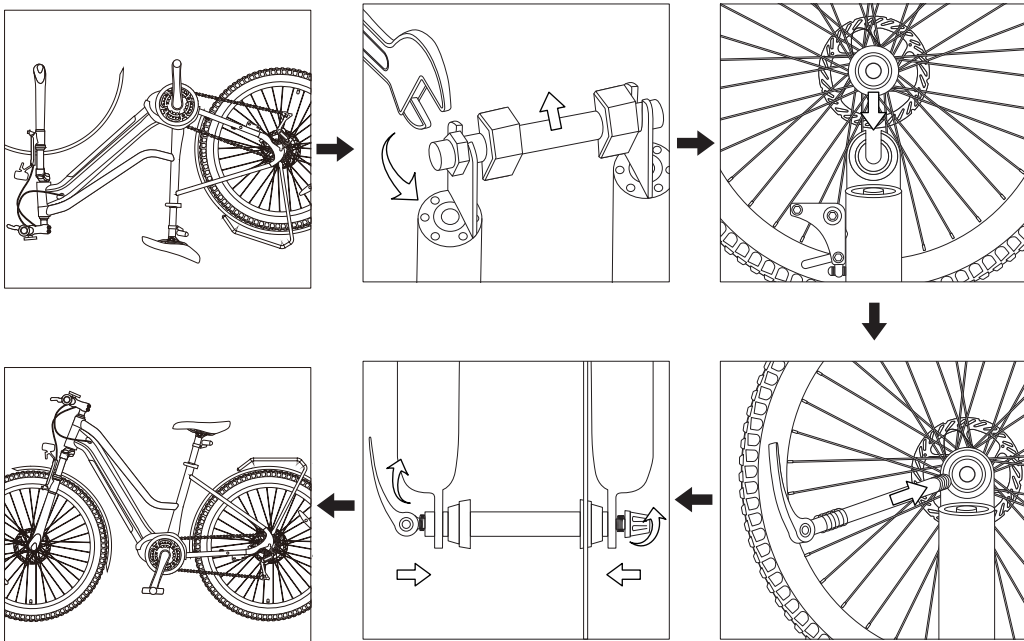
### Passaggio 1 Installare il manubrio

- A) Estrarre la bici e posizionala verticalmente.
- B) Aprire la clip allentando le viti su di essa.
- C) Posizionare il manubrio nella corretta posizione e assicurarti che la clip sia al centro della barra.
- D) Bloccare la clip serrando le viti.



### Passaggio 2 Installare la ruota anteriore

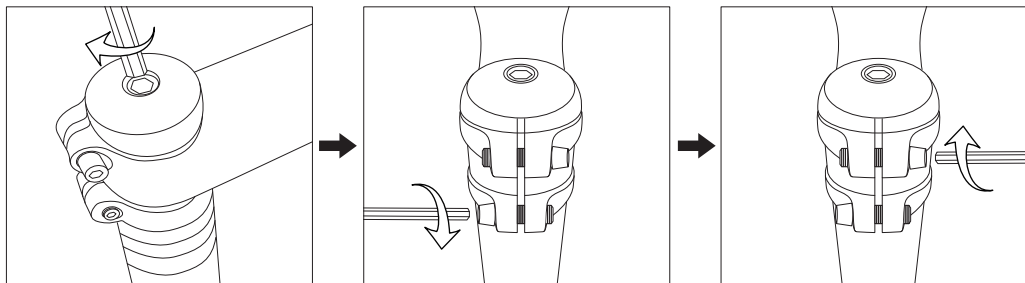
- A) Capovolgere la bici e rimuovere la barra provvisoria protetta, allentando il dado su di essa.
- B) Inserire la ruota anteriore nei forcellini e assicurarsi che sia entrata completamente in posizione.
- C) Rimuovere il dado e la singola molla sul rilascio rapido.
- D) Far scorrere il rilascio rapido attraverso il mozzo dal lato opposto del disco del freno.
- E) Far scorrere la molla nel mozzo e serrare il dado per fissare lo sgancio rapido.



### Passaggio 3 Installare la serie sterzo

A) Regolare la serie sterzo della bici nella posizione corretta.

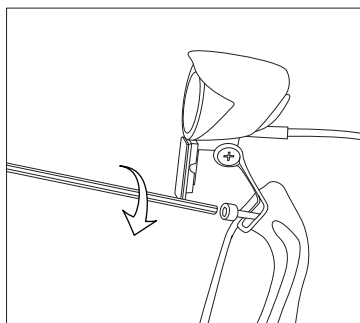
B) Stringere la serie sterzo con la chiave a brugola M4/M5.



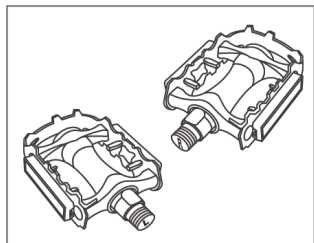
### Passaggio 4 Installare il faro

A) Posizionare il faro nella giusta collocazione.

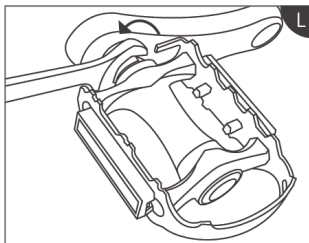
B) Fissare il faro serrando la vite con la chiave a brugola M4.



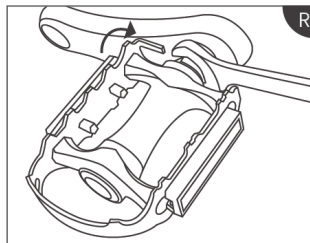
### Passaggio 5 Installare i pedali



Pedali



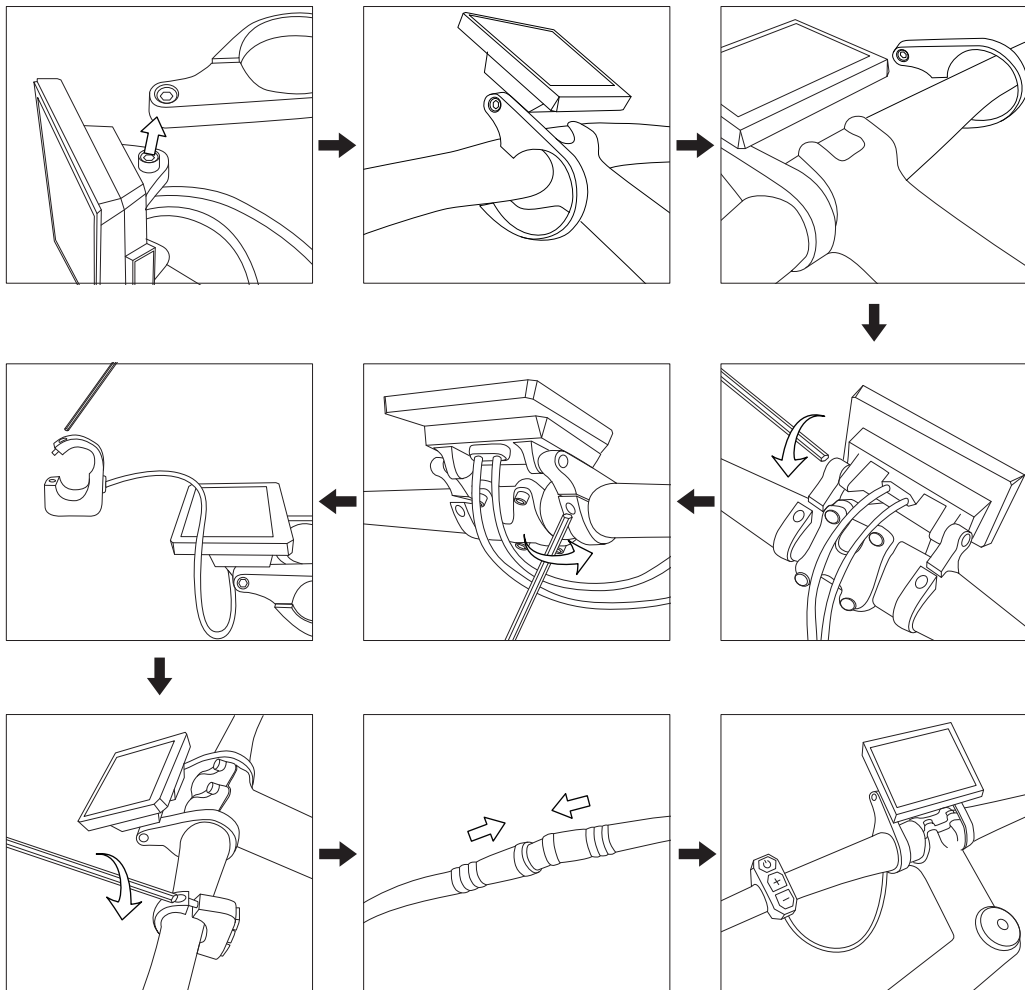
Sinistra



Destra

## Passaggio 6 Installare il display LCD

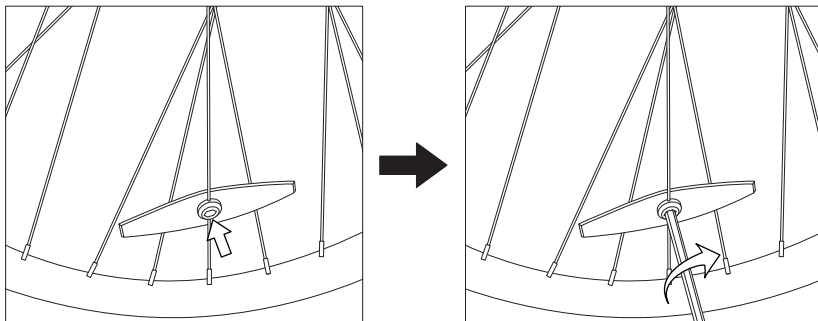
- A) Per facilitarne l'installazione, smontare prima uno dei supporti del display con la chiave a brugola M3.
- B) Aprire leggermente un altro supporto per far incastrare il display sul manubrio.
- C) Aprire leggermente il supporto smontato e agganciarlo al manubrio. Fissarlo con la chiave a bussola M3.
- D) Fissare il display al centro del manubrio con la chiave a bussola M3.
- E) Aprire la clip del pulsante del display e agganciarla al manubrio. Utilizzare quindi la chiave esagonale M2.5 per stringere la clip e fissare il pulsante.
- F) Collegare il cavo del display con il cavo di alimentazione.



**Nota:** non serrare eccessivamente le viti durante l'installazione del display. Far questo potrebbe causare danni permanenti. Il display può essere montato saldamente con una coppia di 0,2Nm.



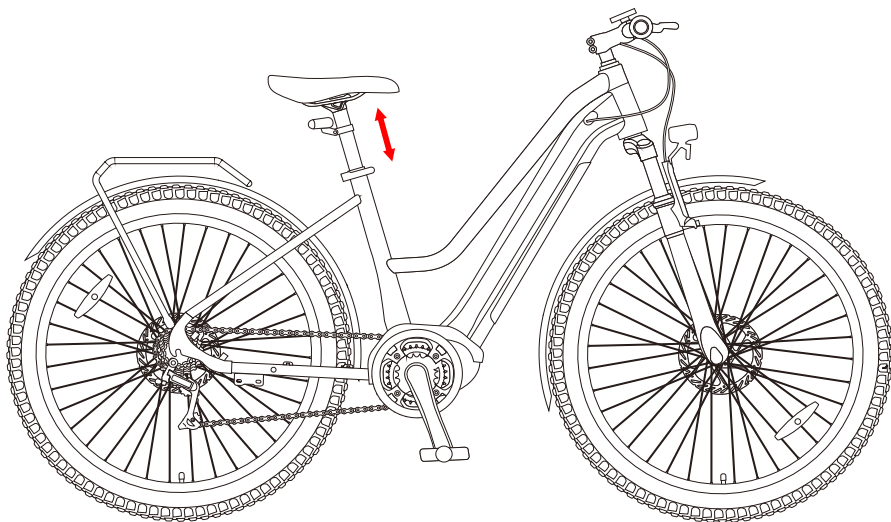
## Passaggio 7 Installare i riflettori dei raggi



## Passaggio 8 Installare il seggiolino

A) Far scorrere il reggisella nel telaio di supporto.

B) Regolare il sedile ad un'altezza adeguata, per poi fissarlo serrando e bloccando la clip a sgancio rapido.



## Passaggio 9 Accendere l'alimentazione

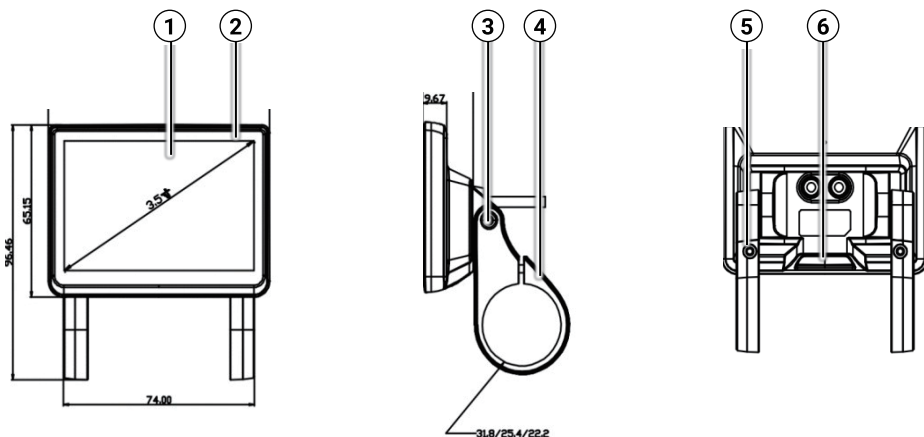
A) Serrare la batteria e accendere il display. Sei finalmente pronto a partire!

## 6. Guida al Display LCD

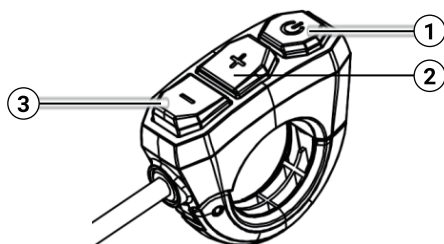
### Attenzione

1. Si prega di disattivare l'alimentazione della bici prima di scollegare il display. Non far questo potrebbe causare danni permanenti al display.
2. Non serrare eccessivamente le viti durante l'installazione del display. Normalmente, il display può essere montato saldamente sul manubrio con una coppia di 0,2Nm. Un serraggio eccessivo causerà danni permanenti al display.
3. Non immergere il display nell'acqua né pulirlo con acqua nebulizzata. Utilizzare un panno morbido e umido per pulirlo delicatamente. Non pulirlo con detersivi, alcol, benzina, acetone o altri solventi corrosivi/volatili.
4. Quando guidi la bici nei giorni di pioggia, ostruisci la porta USB del display per proteggerlo da acqua e pioggia. Non collegare alcun dispositivo alla porta USB sotto la pioggia.
5. Si prega di seguire le normative locali sullo smaltimento del display.
6. Gli utenti saranno ritenuti responsabili per eventuali danni causati da un'installazione impropria o errata.

### Schema

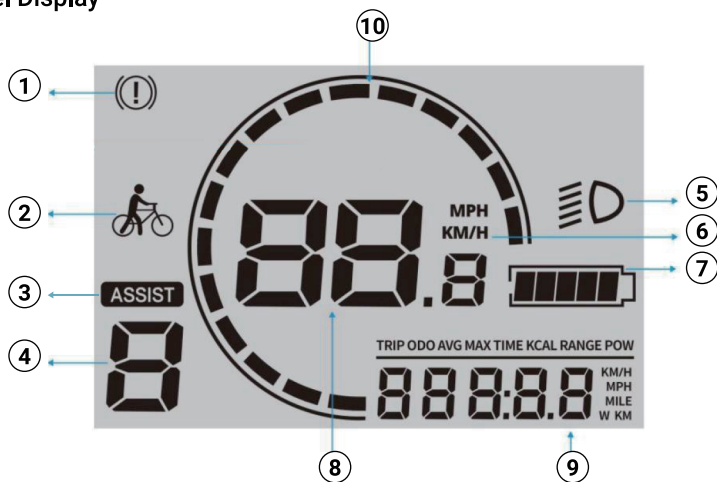


1	Schermo	2	Guscio
3	Viti per la regolazione dell'angolo di supporto (M3*6)	5	Viti per il fissaggio del supporto (M3*12)
4	Supporti	6	Cappuccio in gomma per la porta USB



1	ACCENSIONE/SPEGNIMENTO
2	SU
3	GIÙ

## Contenuti del Display



1	Spia di Malfunzionamento	9	Distanza di viaggio
2	Modalità spinta		Odometro
3	Modalità assistita		Velocità media singola
4	Livello di assistenza		Velocità massima singola
5	Spia Luci		Tempo di viaggio
6	Unità di velocità		Calorie
7	Indicatore del livello della batteria		Alimentazione
8	Codice di velocità/errore in tempo reale		10

*Nota: i dati di viaggio verranno cancellati al riavvio del display.*







## Indicatore del livello della batteria

[81% - 100%]		[21% - 40%]	
[61% - 80%]		[6% - 20%]	
[41% - 60%]		[0% - 5%]	




## Funzioni e operazioni

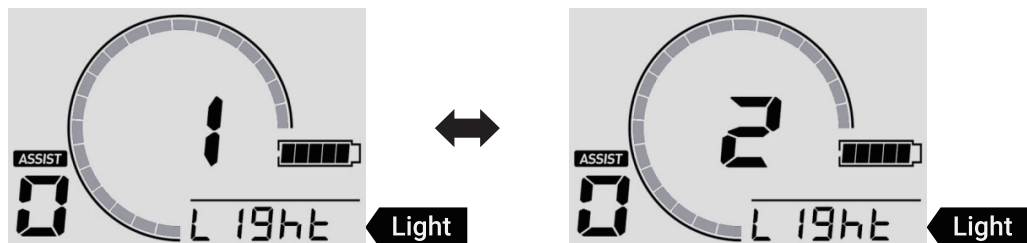
<b>Accensione/spengimento</b> Premere a lungo  per accendere/spengere il display.	<b>Luci accese/spente</b> Premere a lungo  per accendere/spengere le luci della bici.
<b>Cambio del livello di velocità</b> Pressione breve su  o  per passare tra 5 livelli di velocità, specificamente 12 km/h, 16 km/h, 20 km/h, 23 km/h e 25 km/h.	<b>Modalità spinta 6 km/h</b> Premere a lungo  per 5 secondi fino a quando il segno della modalità spinta non compare sullo schermo. Così facendo si attiva la modalità spinta.

## Attivazione di più funzioni




Innanzitutto, premere a lungo  per accendere il display LCD. Quindi premere a lungo  e  allo stesso tempo per 2-3 secondi per entrare o uscire dall'interfaccia del menu. Nell'interfaccia del menu, premere brevemente  per passare al menu successivo, quindi premere  o  per impostare le voci di menu. Per garantire la sicurezza degli utenti, l'interfaccia del menu può funzionare solo a bicicletta ferma.

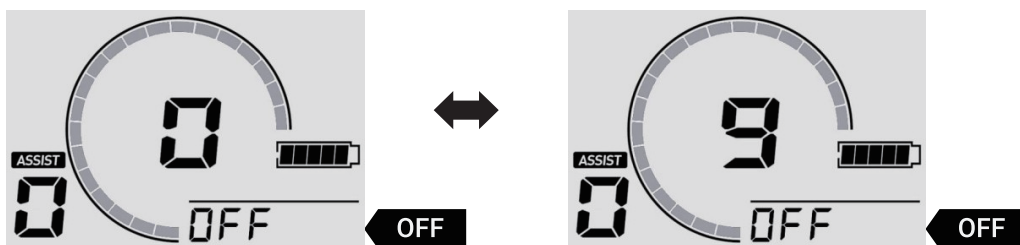
## Regolazione della retroilluminazione dell'LCD

Entrare nel menu "Light" e regolare l'illuminazione della retroilluminazione LCD premendo  o . Il livello 1 è il più scuro, il livello 5 è il più luminoso. Quindi premere  per mantenere la modifica ed uscire dal menù "Light".






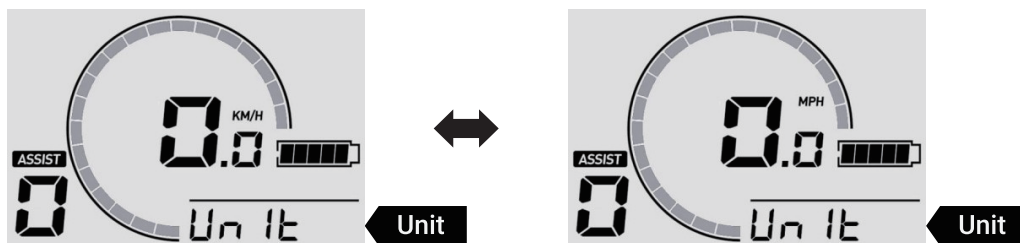
## Impostazione dello spegnimento automatico

Entrare nel menu "OFF" e impostare l'ora entro 0-10 minuti premendo  o . 0 significa che la funzione di spegnimento automatico è disattivata. Premere  per mantenere la modifica ed uscire dal menu "OFF".



## Cambiare unità di velocità

Entrare nel menu "Unit" e modificare l'unità di velocità premendo  o . Quindi premere  per mantenere la modifica ed uscire dal menu "Unit".



## Monitoraggio degli errori

Quando la spia di malfunzionamento viene mostrata sullo schermo, il numero al centro del display è il codice di errore. In tal caso, occorre controllare le seguenti cause e soluzioni.



Codici di errore	Cause	Soluzioni
21	Alimentazione anomala o tubo MOS danneggiato;	a. Sostituire il tubo MOS; b. Sostituire la batteria;
23	Il motore è fuori fase.	a. Sostituire il motore; b. Sostituire il cavo adattatore motore; c. Sostituire il controller;
24	Anomalia del segnale dalla centralina;	a. Sostituire il motore; b. Sostituire il cavo adattatore motore; c. Sostituire il controller;
25	Problema ai freni;	a. Regolare la leva del freno per assicurarsi il suo corretto funzionamento; b. Sostituire la leva del freno; c. Sostituire il controller;
26	Guasto di sottotensione;	a. Ricaricare la batteria; b. Ricollegare la batteria e il controller; c. Sostituire il controller; d. Sostituire il display;
30	Errore di comunicazione;	a. Ricollegare il display e il controller; b. Sostituire il display; c. Sostituire il controller;



### Pulizia

Usare un panno morbido e umido per pulire il telaio. Lo sporco difficile da rimuovere può essere strofinato con uno spazzolino da denti e dentifricio, quindi pulito con un panno morbido e umido. Non lavare il tuo e-bike con alcool, benzina, acetone o altri solventi corrosivi/volatili. Queste sostanze possono danneggiare l'aspetto e la struttura interna della e-bike. Non immergere la bicicletta o lavarla con un'idropulitrice o un tubo flessibile..

### Conservazione

#### A) Bicicletta

1. Non esporre la e-bike alla luce diretta del sole o alla pioggia per un periodo di tempo prolungato, ed evitare di conservarla a temperature elevate. È meglio conservare la bicicletta in un luogo asciutto e sicuro ad una temperatura di 0°C-25°C.
2. Evitare gas corrosivi, in modo da evitare la corrosione chimica e i danni alle parti elettriche e alle superfici verniciate, che possono portare a guasti operativi e incidenti.
3. Non conservare la bici in un ambiente esplosivo o infiammabile o vicino a liquidi infiammabili.

#### B) Batteria a Ioni di Litio

1. Caricare la batteria dopo ogni viaggio ed evitare di scaricarla completamente, perché scaricare completamente la batteria può causare danni permanenti alla stessa. Non tenere mai la batteria agli ioni di litio scarica per molto tempo. Se la tensione della cella scende al di sotto del limite consentito a causa dell'autoscarica, causerà danni. Per la massima durata, conservare la batteria carica fino al 50% della capacità massima.
2. Non caricare mai la batteria in un ambiente esplosivo o infiammabile o vicino a liquidi infiammabili. Non caricare la batteria su un supporto infiammabile, come carta, tessuti, ecc. Caricala in un luogo sicuro lontano da oggetti infiammabili.
3. Non caricare mai una batteria già danneggiata o con perdite.
4. Non caricare la batteria troppo a lungo. Interrompere la carica quando è piena.
5. Caricare o scaricare la batteria ad una temperatura compresa tra 0~45°C.
6. È meglio conservare la batteria al chiuso a una temperatura di 20°C~25°C quando non viene usata per molto tempo. (Quando viene usata a 25°C, l'autonomia e le prestazioni della batteria sono al massimo. Ma usarla a una temperatura inferiore a 0°C può diminuire il suo chilometraggio e le sue prestazioni).
7. Non conservare la batteria a una temperatura troppo alta o troppo bassa.
8. L'umidità del luogo di stoccaggio dovrebbe essere 60±25%RH. Per quanto riguarda il luogo di lavoro, l'umidità dovrebbe essere 5~85%RH.
9. Non forare, colpire o urtare la batteria.
10. Non cercare di smontare la batteria vecchia o danneggiata o buttarla via. Si prega di portarla alla struttura locale di riciclaggio professionale delle batterie.

## C) Altre Componenti

Kit di Manubrio	Smontare, pulire e lubrificare i cerchioni ogni anno. Sostituiteli se necessario.
Giunture	Controllare continuamente che tutti i dadi, bulloni e dispositivi a sgancio rapido siano stretti.
Freni	Lubrificare leggermente i cavi dei freni con olio mensilmente. Controllare la regolazione e sostituire in tempo le parti del freno (ceppi, ganasce, pastiglie) se sono usurate. I cavi devono essere sostituiti se sono danneggiati/lassi.
Forcella della Sospensione Anteriore	Rivolgersi ad un esperto.
Pneumatici	Controllare regolarmente i danni, l'usura, tagli e le perdite d'aria.
Mozzi Ruota	Lubrificare mensilmente i cuscinetti dei mozzi. Controllare e regolare i coni, se necessario, per evitare che i mozzi sfreghino contro le forcelle.
Pedali	Lubrificare i cuscinetti e controllare la tenuta.
Pedivelle	Lubrificare mensilmente i cuscinetti (a meno che sulla bicicletta non sia installata una staffa centrale che non richiede manutenzione). Controllare se tutte le parti della staffa centrale sono serrate correttamente.
Catena	Toglila e puliscila ogni 6 mesi. La catena deve essere pulita ma non secca.
Cerchioni	Controllare frequentemente se le ruote sono strette e sicure. I cerchioni devono essere protetti da olio, cera, grasso, colla, ecc. Controllare se i raggi si stanno allentando o mancano.
Pignoni	Pulire regolarmente se necessario e ingrassare leggermente. Mantenere corretto il funzionamento del deragliatore anteriore e posteriore regolandolo.
Sella e Reggisella	Controllare se le viti, i dadi e i dispositivi di sgancio rapido sono ben stretti.
Cavalletto	Pulire e lubrificare leggermente ogni anno.

**Attenzione:** quando si lubrifica, assicurarsi che il lubrificante non finisca sui dischi e sulle pastiglie dei freni. In caso contrario, il sistema frenante potrebbe non funzionare.

## 8. Risoluzione dei Problemi



Si prega di controllare i seguenti problemi e soluzioni prima di inviare il prodotto agli uffici di riparazione designati.

Problemi	Cause Possibili	Soluzioni
Il display non funziona o il veicolo non può essere acceso.	<ul style="list-style-type: none"> <li>a. Nessuna alimentazione;</li> <li>b. Il cavo elettrico non è collegato correttamente o strettamente;</li> <li>c. Il display è danneggiato;</li> <li>d. Bruciatura del controller o danni all'acqua;</li> </ul>	<ul style="list-style-type: none"> <li>a. Caricare la batteria;</li> <li>b. Ricollegare il cavo elettrico correttamente e saldamente;</li> <li>c. &amp; d. Contattare il rivenditore per aiuto;</li> </ul>
La luce anteriore non funziona.	<ul style="list-style-type: none"> <li>a. Il filo non è collegato correttamente;</li> <li>b. È danneggiato;</li> </ul>	<ul style="list-style-type: none"> <li>a. Collegare il cavo in modo corretto;</li> <li>b. Contattare il rivenditore;</li> </ul>
La batteria non si carica.	<ul style="list-style-type: none"> <li>a. Il caricatore non è collegato correttamente;</li> <li>b. È fuori dall'intervallo di temperatura raccomandato;</li> <li>c. La batteria è caricata al di sotto della tensione nominale;</li> <li>d. È danneggiata;</li> </ul>	<ul style="list-style-type: none"> <li>a. Collegatelo correttamente e ricaricarlo;</li> <li>b. Caricalo a una temperatura adeguata;</li> <li>c. Caricare sotto la tensione nominale;</li> <li>d. Contattare il rivenditore;</li> </ul>
Distanza di guida insufficiente	<ul style="list-style-type: none"> <li>a. La batteria non è completamente carica;</li> <li>b. Bassa pressione degli pneumatici;</li> <li>c. Frenate frequenti;</li> <li>d. Invecchiamento della batteria o diminuzione della sua capacità;</li> <li>e. Bassa temperatura ambientale;</li> </ul>	<ul style="list-style-type: none"> <li>a. Caricare completamente la batteria;</li> <li>b. Controllare la pressione dei pneumatici prima di ogni utilizzo;</li> <li>c. Sviluppare buone abitudini di guida;</li> <li>d. &amp; e. È normale;</li> </ul>
Il motore non funziona.	<ul style="list-style-type: none"> <li>a. La leva del freno non arretra correttamente;</li> <li>b. Il cavo elettrico non è collegato correttamente;</li> <li>c. Il sensore o il regolatore è inefficiente;</li> </ul>	<ul style="list-style-type: none"> <li>a. Regolare la leva del freno;</li> <li>b. Collegare correttamente il cavo elettrico;</li> <li>c. Contattare il rivenditore per aiuto;</li> </ul>

**Attenzione:** se si verificano altri guasti e non si riesce a trovare alcuna soluzione dalla tabella di cui sopra, si prega di contattare il rivenditore per risolvere il problema. Qualsiasi altra manutenzione e riparazione che deve essere fatta utilizzando strumenti e tecniche professionali, deve essere eseguita da un meccanico qualificato di biciclette designato dal produttore o dal centro di manutenzione.