

*Avant votre première utilisation, veuillez lire attentivement le manuel utilisateur !

Contenu

1. Note
2. Avertissement
3. Schéma
4. Liste des éléments fournis
5. Guide de montage
6. Guide de l'écran LCD
7. Entretien
8. Dépannage

1. Note

Avant votre première sortie, il est important que vous connaissiez bien votre nouveau vélo électrique, afin d'en tirer les meilleures performances, le meilleur confort, le plus grand plaisir et la plus grande sécurité lors de vos sorties. Pour comprendre le nouveau vélo et son fonctionnement adéquat, vous devez d'abord lire attentivement le manuel.

Deuxièmement, il est important de faire votre première sortie dans des conditions sûres et contrôlées, par exemple en restant à l'écart des voitures, des obstacles et des autres cyclistes.

Troisièmement, les bicyclettes sont des véhicules présentant certains risques. Veuillez respecter le code de la route lorsque vous faites du vélo. Il est préférable d'apprendre les règles de circulation locales concernant la conduite d'une bicyclette électrique sur les voies publiques avant votre première sortie, au cas où vous enfreindriez les règles. Pour votre propre sécurité, n'oubliez jamais de mettre un casque approprié avant de monter sur le vélo électrique.

Quatrièmement, le vélo électrique est fourni sans équipement obligatoire de base, qui peut varier d'un endroit à l'autre. Par conséquent, si vous avez l'intention d'utiliser le vélo électrique sur les routes publiques, il est nécessaire d'équiper le vélo du matériel obligatoire de base, conformément aux lois et règlements en vigueur.

En outre, ce produit est conçu pour votre usage personnel. Ne l'utilisez pas à des fins commerciales ou autres.

Enfin, conservez ce manuel pour pouvoir vous y référer.

2. Avertissement

Avant chaque recharge, vérifiez le chargeur, le câble et la prise. S'ils sont endommagés, n'utilisez pas le chargeur. Avant de rouler, vérifiez la pression des pneus et vérifiez si les roues et le guidon sont installés correctement et fermement.

Avant de rouler, vérifiez si les phares sont bien fixés dans la bonne position, s'ils sont propres et s'ils ne sont pas couverts par quelque chose. Les réflecteurs endommagés doivent être remplacés.

En outre, si le support de selle dans le tube de selle n'est pas inséré assez profondément pour atteindre le repère d'insertion minimum, la tige de selle peut se casser. Vérifiez si elle est insérée plus profondément que la profondeur d'insertion minimale.

Lorsque vous freinez sur une route mouillée, la distance de freinage est généralement plus longue que sur une route sèche. Par conséquent, freinez plus tôt pour un arrêt plus sûr.

Lorsque vous devez freiner d'urgence, serrez d'abord le frein à main droit pour arrêter la roue arrière, puis serrez le frein à main gauche, surtout lorsque vous freinez à grande vitesse. Si la roue avant s'arrête soudainement alors que la roue arrière roule toujours à grande vitesse, vous risquez de tomber et de vous blesser. Veuillez donc rouler prudemment.

En outre, évitez les flaques d'eau, la boue humide, les marécages, l'eau, la neige ou la glace. Essayez de ne pas utiliser le vélo électrique par temps de pluie, de tempête ou de neige. Si les parties électriques du vélo (unité de commande, moteur et batterie) sont humides, mouillées ou trempées, cela provoquera des dommages irréversibles, voire une explosion de la batterie.

Ce produit ne peut être utilisé que par un seul adulte à la fois. Ne transportez pas de passagers supplémentaires.

Ce véhicule n'est pas un jouet. Comme tout autre véhicule, il est possible de tomber, de s'écraser ou de rencontrer d'autres situations dangereuses.

N'offrez pas votre vélo électrique à une personne qui ne sait pas comment l'utiliser correctement. Si vous laissez quelqu'un d'autre utiliser votre vélo, il vous incombera de veiller à ce que tous les utilisateurs comprennent tous les avertissements, mises en garde, instructions et mesures de sécurité, et de vous assurer qu'ils sont en mesure d'utiliser ce produit de manière sûre et responsable et de se protéger eux-mêmes et les autres contre les blessures.

Illustration de la fonction du produit (Modèle:FM8)



Figure 1 (Diagramme du vélo)



Figure 2 (Côté gauche du cadre)

- | | |
|--|--------------------------------------|
| ① Guidon | ⑭ Pignons |
| ② Instrument d'affichage | ⑮ Pédale |
| ③ Freinage | ⑯ Chaîne |
| ④ Tiges | ⑰ Postdial |
| ⑤ Phares | ⑱ Porte-bagages arrière |
| ⑥ Pneus | ⑲ Tuyau de siège à libération rapide |
| ⑦ Bordure | ⑳ Tube de siège |
| ⑧ Parle | ㉑ Réflecteur arrière |
| ⑨ Disque de frein | ㉒ Selle de cheval |
| ⑩ Ouverture rapide de la fourche avant | ㉓ Piles au lithium |
| ⑪ Fourche avant | ㉔ Bouton de boucle de batterie |
| ⑫ Frein à disque | ㉕ Trou de serrure de la batterie |
| ⑬ Moteur | ㉖ Trou de chargement de la batterie |



Figure 3 (Guidon)

Appuyez longuement sur le bouton "⏻" pour allumer /éteindre l'alimentation

Cloche mécanique



"+" est le bouton de changement de vitesse ; appuyez longuement dessus pour allumer la lumière avant

"-" est le bouton de rétrogradation de vitesse ; Appuyez longuement dessus pour pousser le vélo avec puissance



Levier de changement de vitesse arrière

Figure 5 (Guidon droit)

Figure 4 (Guidon gauche)

Présentation de la fonction :

1. Chargement : Reportez-vous à l'élément 26 de la Figure 2, le trou de chargement est visible sur le côté gauche de la batterie dans le cadre, et il peut être chargé en connectant le chargeur. Lorsque la batterie est pleine et que l'indicateur du chargeur passe du rouge au jaune-vert, cela signifie qu'il est complètement chargé.
2. Allumer/éteindre : reportez-vous à la Figure 4 et maintenez enfoncé le bouton "⏻" pour allumer/éteindre l'écran.
3. Affichage: L'écran d'affichage s'allume après la mise sous tension, affichant des informations telles que la puissance, la vitesse, la vitesse du moteur, le kilométrage, etc. La vitesse de puissance est initialement de 0. Appuyez sur les boutons "+" et "-" pour augmenter et diminuer la vitesse de puissance du mode d'entraînement électrique.
4. Éclairage avant : reportez-vous à la Figure 4, appuyez longuement sur le bouton "+" pour allumer/éteindre l'éclairage avant.
5. Mode de conduite assistée électriquement: lorsque le rapport d'assistance électrique est de 1 à 5, l'assistance électrique ne démarre automatiquement que lorsque le véhicule a une certaine vitesse après avoir appuyé sur le pignon du véhicule. Si l'assistance électrique n'est pas nécessaire, réduire le rapport à 0 ou éteindre l'alimentation de l'instrument.
6. Transmission de vitesse : reportez-vous aux figures 5, lorsque le vélo est en marche, vous pouvez modifier la vitesse mécanique en basculant les leviers de vitesses.

Retirer la batterie comme suit:

1. Tourner la clé à gauche pour déverrouiller, comme le montre la figure 6.
2. Tenez le tube inférieur du cadre avec votre main droite et tenez la batterie avec votre pouce pour empêcher la batterie de tomber, comme le montre la figure 7. Comme le montre la figure 7. Ensuite, en tournant le bouton sur la boucle de la batterie avec votre main gauche, la batterie va sauter vers le bas et vous pouvez retirer la batterie.
3. Une fois la batterie enlevée, le chargeur peut également être connecté séparément pour la charge. Le port de charge est situé sur le côté droit, comme indiqué. Comme le montre la figure 8.



Figure 6



Figure 7



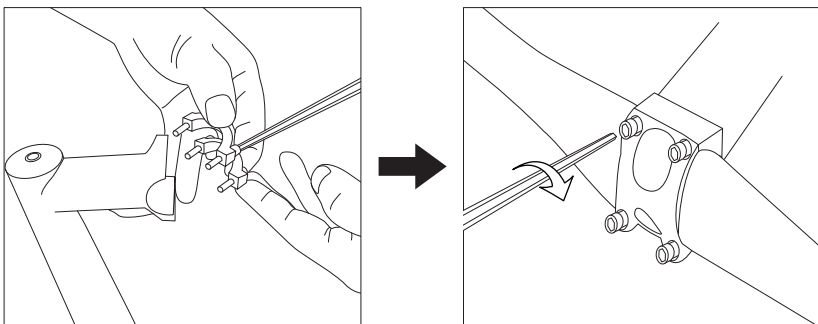
Figure 8

4. Liste des éléments fournis

Vélo électrique Eleglide x 1	Manuel d'instructions x 1	Chargeur x 1
Pédale x 2	Boîte à outils x 1	Phare avant x 1
Réflecteur de rayons x 2	Feu arrière x 1	Ecran LCD x 1
Clé x 2		

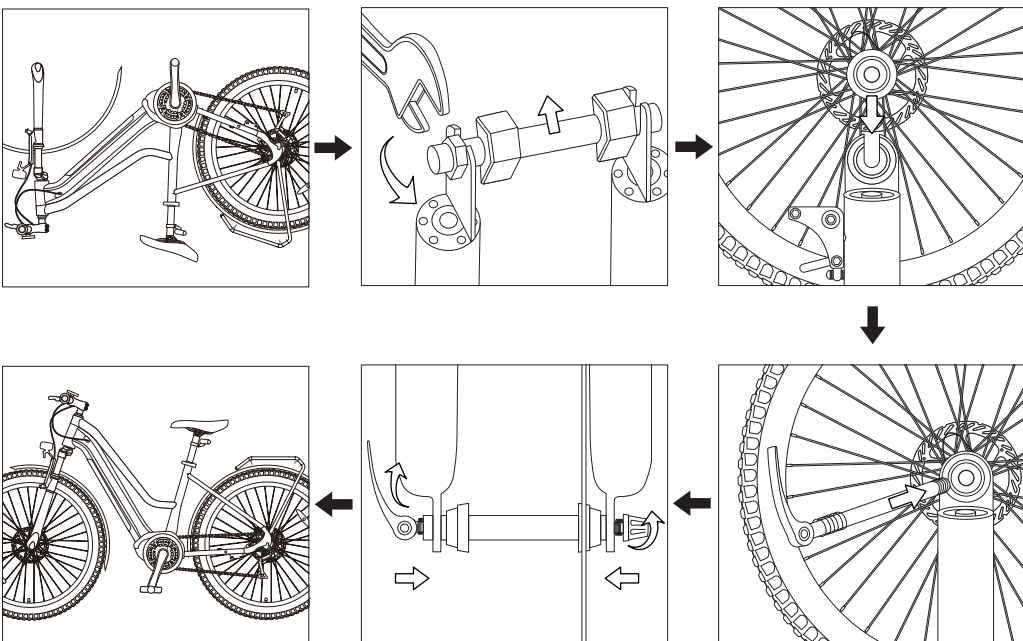
Étape 1 Installation du guidon

- Sortez le vélo et faites-le tenir debout.
- Ouvrez le clip en desserrant les vis.
- Placez le guidon adéquatement et assurez-vous que le clip se trouve au milieu de la barre.
- Verrouillez le clip en serrant les vis.



Étape 2 Installation de la roue avant

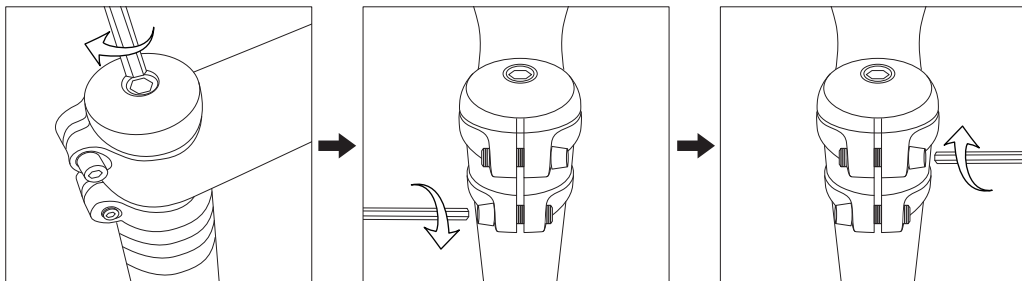
- Placez le vélo à l'envers et retirez la barre de protection temporaire en desserrant l'écrou.
- Insérez la roue avant dans les pattes de la fourche et assurez-vous qu'elle est bien en plac.
- Retirez l'écrou et l'un des ressorts de libération rapide.
- Faites glisser le mécanisme de libération rapide à travers le moyeu du côté opposé au disque de frein.
- Faites glisser le ressort dans le moyeu et serrez l'écrou pour fixer le mécanisme de libération rapide.



Étape 3 Installation du jeu de direction

A) Ajustez le jeu de direction du vélo à la bonne position.

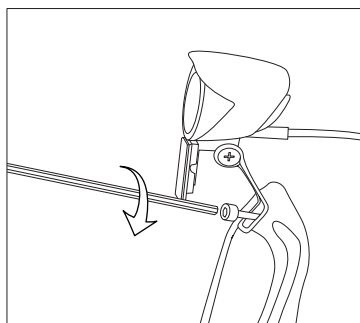
B) Serrez le jeu de direction avec la clé à douille M4/M5.



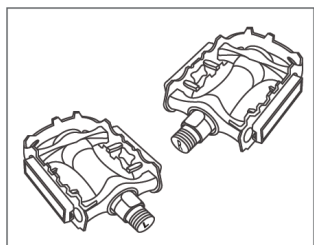
TÉtape 4 Installation du phare avant

A) Placez le phare adéquatement en position.

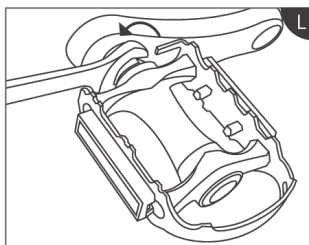
B) Fixez le phare avant en serrant la vis avec la clé à douille M4.



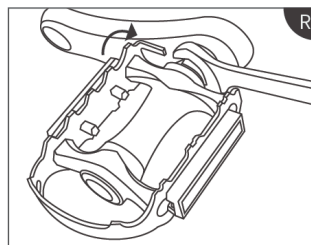
Étape 5 Installation des pédales



Pédales



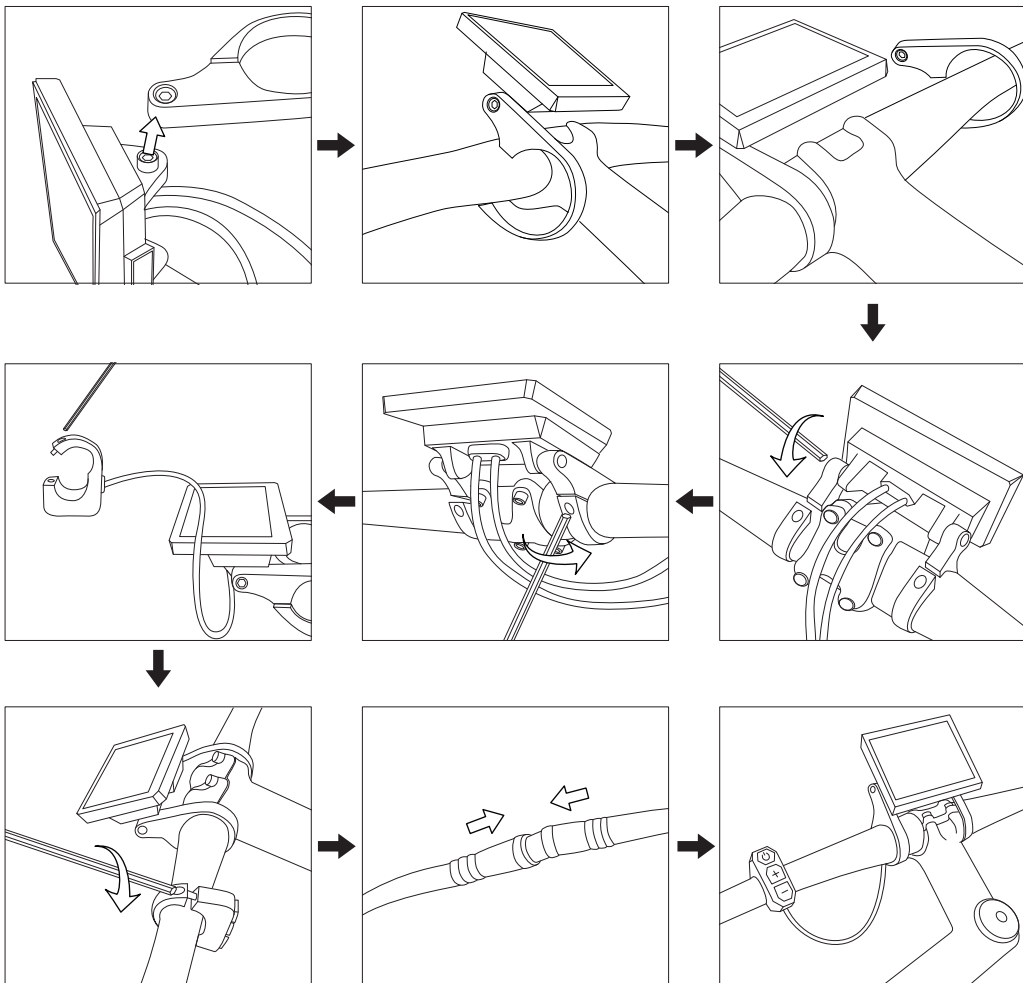
Gauche



Droite

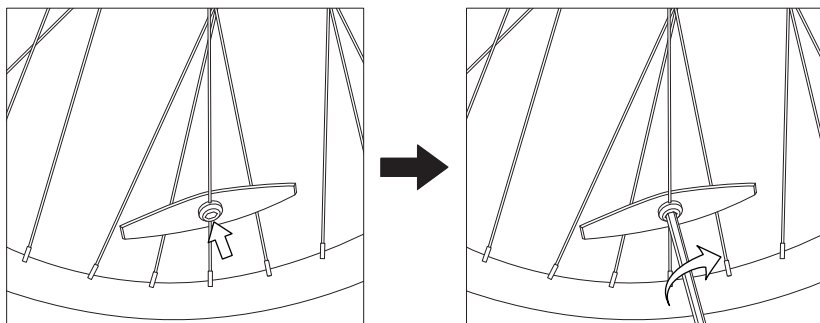
Étape 6 Installation de l'écran LCD

- A) Pour faciliter l'installation, démontez d'abord l'un des supports de l'écran à l'aide de la clé à douille M3.
- B) Dévissez légèrement un autre support pour pouvoir fixer l'écran sur le guidon.
- C) Desserrez légèrement le support démonté et accrochez-le au guidon. Fixez-le avec la clé à douille M3.
- D) Fixez l'écran au milieu du guidon avec la clé à douille M3.
- E) Ouvrez le clip du bouton d'affichage et fixez-le sur le guidon. Utilisez ensuite la clé hexagonale M2,5 pour serrer le clip et fixer le bouton.
- F) Connectez le câble de l'écran au cordon d'alimentation.



Remarque: ne serrez pas trop les vis lors de l'installation de l'écran. Cela pourrait l'endommager de façon permanente. L'écran peut être installé fermement avec un couple de 0,2N.m.

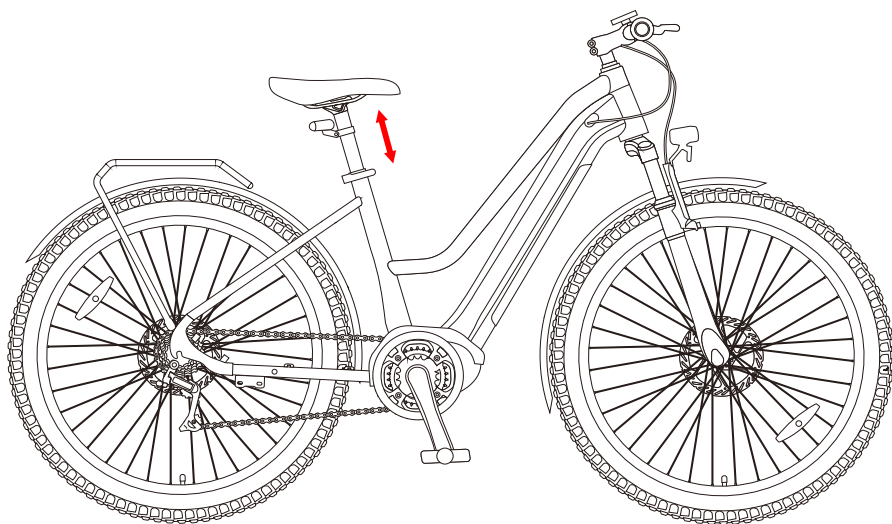
Étape 7 Installation des réflecteurs de rayons



Étape 8 Installation du siège

A) Faites glisser la tige du siège dans le cadre de support.

B) Réglez le siège à une hauteur appropriée puis fixez-le en serrant et en verrouillant le mécanisme de libération rapide



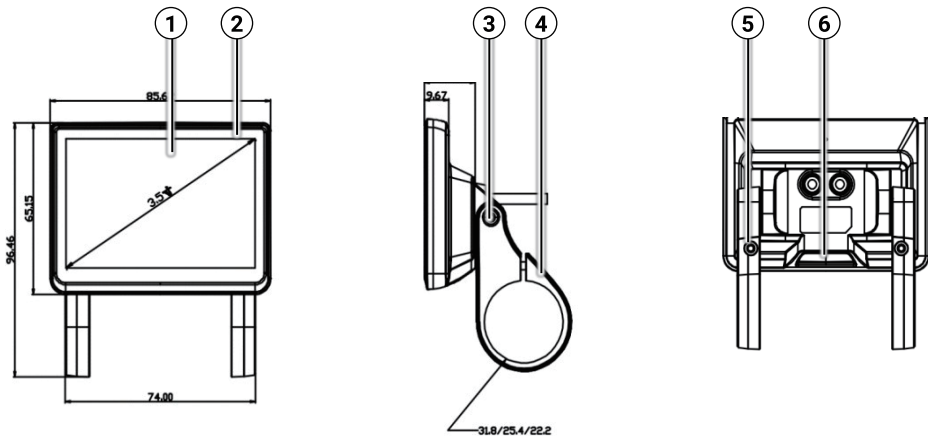
Étape 9 Mise sous tension

A) Verrouillez la batterie et allumez l'écran. Vous voilà prêt à rouler !

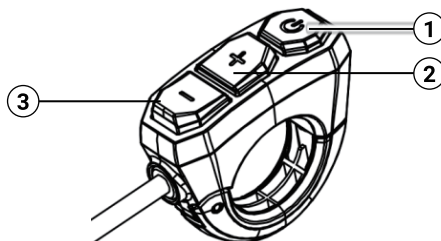
Avertissement

1. Veuillez couper l'alimentation du vélo avant de débrancher l'écran. Faute de quoi, vous risquez d'endommager définitivement l'écran.
2. Ne serrez pas trop les vis en installant l'écran. En principe, l'écran peut être monté fermement sur le guidon avec un couple de 0,2 N.m.. Si vous serrez trop les vis, vous risquez d'endommager définitivement l'écran.
3. Ne plongez pas l'écran dans l'eau et ne le nettoyez pas avec un jet d'eau. Utilisez un chiffon doux et légèrement mouillé pour l'essuyer. Ne le nettoyez pas avec du détergent, de l'alcool, de l'essence, de l'acétone ou d'autres solvants corrosifs/volatils.
4. Si vous utilisez le vélo par temps de pluie, veuillez fermer le port USB de l'écran pour le protéger de l'eau et de la pluie. Ne branchez aucun appareil dans le port USB sous la pluie.
5. Veuillez suivre les réglementations locales concernant l'élimination de l'écran.
6. Les utilisateurs sont tenus responsables des dégâts causés à la suite d'une installation inappropriée ou incorrecte.

Schéma

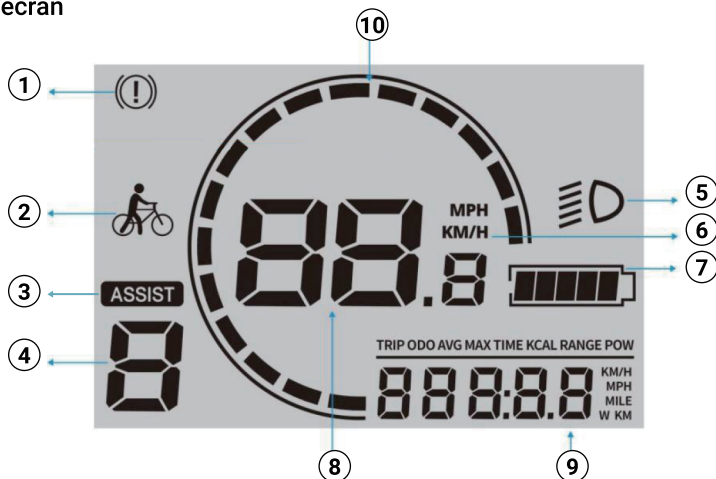


1	Écran	2	Boîtier
3	Vis pour le réglage de l'angle du support (M3*6)		
4	Supports	5	Vis pour la fixation du support (M3*12)
6	Bouchon en caoutchouc du port USB		



1	ON/OFF
2	PLUS
3	MOINS

Contenu de l'écran



1	Témoin de panne	9	Distance parcourue
2	Mode Push		Odomètre
3	Mode assisté		Vitesse moyenne
4	Niveau d'assistance		Vitesse maximale
5	Témoin des phares allumés		Durée du trajet
6	Unité de vitesse		Calorie
7	Indicateur de niveau de batterie		Puissance
8	Vitesse en temps réel/code d'erreur		10

Remarque: les données du trajet seront réinitialisées au prochain redémarrage de l'écran.

Indicateur du niveau de la batterie

[81% - 100%]

[21% - 40%]

[61% - 80%]

[6% - 20%]







[41% - 60%]

[0% - 5%]




Fonctions et opérations

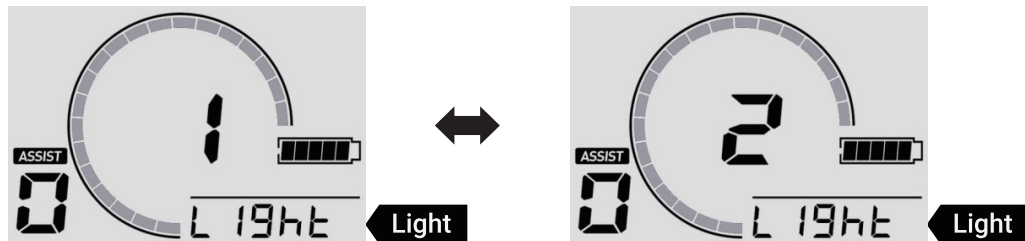
<p>Mise sous tension/hors tension Appuyez longuement sur pour allumer/éteindre l'écran.</p>	<p>Phares allumés/éteints Appuyez longuement sur pour allumer/éteindre les phares du vélo.</p>
<p>Changement de niveau de vitesse Appuyez brièvement sur ou pour passer d'un niveau de vitesse à l'autre (12km/h, 16km/h, 20km/h, 23km/h et 25km/h).</p>	<p>Mode Push 6km/h Appuyez longuement sur pendant 5 secondes sur jusqu'à ce que le témoin du mode Push s'affiche à l'écran. Le mode Push est alors activé.</p>

Activation d'autres fonctions




Tout d'abord, appuyez longuement sur  pour allumer l'écran LCD. Ensuite, appuyez longuement sur  et  simultanément pendant 2-3 secondes pour entrer ou sortir de l'interface du menu. Dans l'interface du menu, appuyez brièvement sur  pour passer au menu suivant et appuyez sur  ou  pour choisir les éléments du menu. Pour garantir la sécurité des utilisateurs, l'interface du menu ne peut être accessible que lorsque le vélo est à l'arrêt.

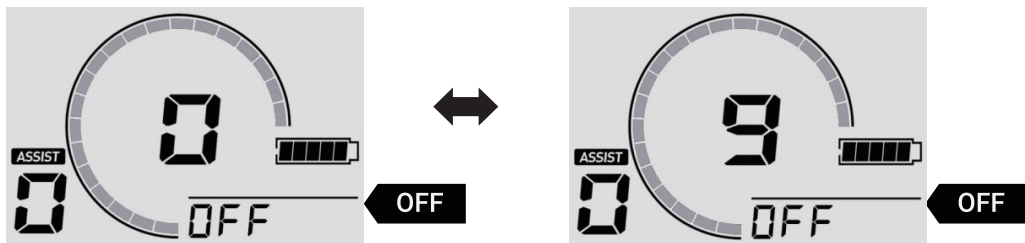
Réglage du rétro-éclairage de l'écran LCD

Accédez au menu "Light" et réglez l'intensité du rétroéclairage de l'écran LCD en appuyant sur  ou . Le niveau 1 est le plus sombre et le niveau 5 est le plus lumineux. Appuyez ensuite sur  pour conserver les modifications et quitter le menu "Light".






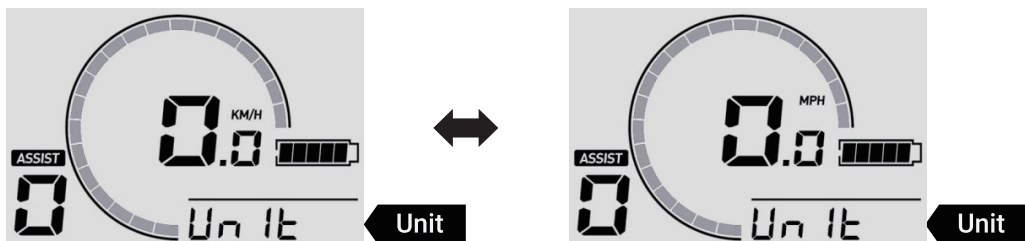
Réglage de la mise hors tension automatique

Accédez au menu "OFF" et réglez le délai entre 0 et 10 minutes en appuyant sur  ou . 0 signifie que la fonction de mise hors tension automatique est désactivée. Appuyez sur  pour conserver les modifications et quitter le menu "OFF".



Changement d'unité de vitesse

Accédez au menu "Unit" et modifiez l'unité de vitesse en appuyant sur  ou . Appuyez ensuite sur  pour conserver les modifications et quitter le menu "Unit".



Suivi des erreurs

Quand le témoin de panne s'affiche à l'écran, le chiffre au centre de l'écran correspond au code d'erreur. Nous vous invitons à consulter les différentes causes et solutions ci-après.



Codes d'erreur	Causes	Solutions
21	Courant anormal ou tube MOS endommagé;	a. Remplacez le tube MOS; b. Remplacez la batterie;
23	Le moteur est déphasé.	a. Remplacez le moteur; b. Remplacez le câble adaptateur du moteur; c. Remplacez le régulateur;
24	Anomalie du signal hall du moteur ;	a. Remplacez le moteur; b. Remplacez le câble adaptateur du moteur; c. Remplacez le régulateur;
25	Problème de freins ;	a. Ajustez le levier de frein pour vous assurer qu'il correctement installé; b. Remplacez le levier de frein; c. Remplacez le régulateur;
26	Anomalie de sous tension;	a. Chargez la batterie; b. Rebranchez la batterie et le régulateur; c. Remplacez le régulateur; d. Remplacez l'écran;
30	Erreur de communication;	a. Rebranchez l'écran et le régulateur ; b. Remplacez l'écran ; c. Remplacez le régulateur ;

Nettoyage

Utilisez un chiffon doux et humide pour nettoyer l'unité centrale. Les saletés difficiles à enlever peuvent être frottées avec une brosse à dents et du dentifrice, puis nettoyées avec un chiffon doux et humide. Ne lavez pas votre vélo électrique avec de l'alcool, de l'essence, de l'acétone ou d'autres solvants corrosifs/volatils. Ces substances peuvent endommager l'apparence et la structure interne du vélo électrique. Ne faites pas tremper le vélo et ne le lavez pas avec un nettoyeur haute pression ou un tuyau.

Stockage

A) Bicyclette

1. N'exposez pas le vélo électrique à la lumière directe du soleil ou à la pluie pendant une période prolongée, et évitez de le mettre à une température élevée. Il est préférable de placer le vélo dans un endroit sec et sûr, à une température comprise entre 0°C et 25°C.
2. Évitez les gaz corrosifs, afin d'éviter la corrosion chimique et l'endommagement des pièces électriques et des surfaces peintes, ce qui pourrait entraîner une défaillance opérationnelle et un accident.
3. Ne le gardez pas dans un environnement explosif ou inflammable ou à proximité de liquides inflammables.

B) Batterie au lithium-ion

1. Chargez la batterie après chaque trajet et évitez de la vider complètement. En effet, le fait de vider complètement la batterie peut l'endommager de façon permanente. Ne laissez jamais la batterie au lithium-ion déchargée pendant une longue période. Si la tension de la cellule tombe sous la limite autorisée en raison de l'autodécharge, elle causera des dommages. Pour une durabilité maximale, conservez la batterie chargée jusqu'à 50 % de sa capacité maximale.
2. Ne rechargez jamais la batterie dans un environnement explosif ou inflammable ou à proximité de liquides inflammables. Ne rechargez pas la batterie sur un support inflammable, tel que du papier, des textiles, etc. Rechargez-la dans un endroit sûr, à l'écart des objets inflammables.
3. Ne rechargez jamais une batterie qui est déjà endommagée ou qui coule.
4. Ne rechargez pas la batterie trop longtemps. Arrêtez de la charger lorsqu'elle est pleine.
5. Rechargez ou déchargez la batterie à une température comprise entre 0 et 45°C.
6. Il est préférable de stocker la batterie à l'intérieur à une température de 20°C~25°C lorsqu'elle n'est pas utilisée pendant une longue période. (Lorsqu'elle est utilisée à 25°C, l'autonomie et les performances de la batterie sont optimales. Mais l'utiliser à une température inférieure à 0°C peut diminuer son kilométrage et ses performances).
7. Ne stockez pas la batterie à une température trop élevée ou trop basse.
8. L'humidité du lieu de stockage doit être de 60±25%RH. Quant au lieu de travail, l'humidité doit être de 5~85%RH.
9. Ne pas percer, frapper ou écraser la batterie.
10. N'essayez pas de démonter une batterie ancienne ou endommagée ou de la jeter. Veuillez l'apporter au centre professionnel de recyclage de batteries le plus proche.

C) Autres pièces

Jeu de direction	Retirez, nettoyez et lubrifiez les jantes chaque année. Remplacez-les si nécessaire.
Joints	Vérifiez en permanence le serrage de tous les écrous, boulons et dispositifs de fixation rapide.
Freins	Lubrifiez légèrement les câbles de frein avec de l'huile tous les mois. Vérifiez le réglage et remplacez à temps les pièces de frein (patins, segments, plaquettes) si elles sont usées. Les câbles doivent être remplacés s'ils sont endommagés/abîmés.
Fourche de suspension avant	Confiez-la à des experts.
Pneus	Contrôlez régulièrement les dommages, l'usure, les coupures et les fuites d'air.
Moyeux de roue	Lubrifiez les roulements de moyeu tous les mois. Contrôlez et ajustez les cônes, si nécessaire, pour éviter que les moyeux ne se frottent contre la fourche.
Pédales	Lubrifiez les roulements et vérifiez qu'ils sont bien serrés.
Manivelles	Lubrifiez les roulements tous les mois (sauf si un support central sans entretien est installé sur le vélo). Vérifiez si toutes les pièces du support central sont correctement serrées.
Chaîne	Enlevez-la et nettoyez-la tous les 6 mois. La chaîne doit être propre mais pas sèche.
Jantes	Vérifiez fréquemment si les roues sont bien serrées et fixées. Les jantes doivent être protégées de l'huile, de la cire, de la graisse, de la colle, etc. Vérifiez que les rayons ne sont pas perdus ou manquants.
Pignons	Nettoyez régulièrement si nécessaire et graissez légèrement. Réglez le dérailleur avant et le dérailleur arrière pour en assurer le bon fonctionnement.
Selle et tige de selle	Vérifiez que les vis, les écrous et les dispositifs de fixation rapide sont bien serrés.
Béquille	Nettoyez-la et graissez-la légèrement chaque année.

Attention: lors du graissage, veillez à ce que le lubrifiant n'entre pas en contact avec les disques et les plaquettes de frein. Sinon, le système de freinage risque de ne pas fonctionner.

8. Dépannage



Veillez vérifier les problèmes et solutions suivants avant d'envoyer le produit aux bureaux de réparation désignés.

Probleme	Causes possibles	Solutions
L'écran ne fonctionne pas ou le véhicule ne peut pas être mis en marche.	a. Pas d'alimentation électrique; b. Le fil électrique n'est pas branché correctement ou fermement; c. L'écran est endommagé; d. Le contrôleur est brûlé ou endommagé par l'eau;	a. Chargez la batterie; b. Reconnectez le fil électrique correctement et fermement; c. & d. Contactez le revendeur pour obtenir de l'aide;
Le phare avant ne fonctionne pas	a. Le fil n'est pas branché correctement; b. Il est endommagé;	a. Branchez le fil correctement; b. Contactez le revendeur;
La batterie ne se charge pas.	a. Le chargeur n'est pas branché correctement; b. Elle est en dehors de la fourchette de température recommandée; c. La batterie est chargée en dessous de la tension nominale; d. Elle est endommagée.	a. Branchez-la correctement et rechargez-la à nouveau; b. Chargez-la à une température appropriée; c. Chargez-la sous la tension nominale; d. Contactez le revendeur;
Distance de conduite insuffisante	a. La batterie n'est pas complètement chargée; b. La pression des pneus est faible ; c. Freinage fréquent; d. Vieillesse de la batterie ou atténuation de sa capacité; e. Température ambiante basse;	a. Chargez complètement la batterie; b. Vérifiez la pression des pneus avant chaque utilisation; c. Prenez de bonnes habitudes de conduite; d. & e. C'est normal;
Le moteur ne fonctionne pas.	a. Le levier de frein ne recule pas correctement; b. Le fil électrique n'est pas branché correctement; c. Le capteur ou le contrôleur est inefficace;	a. Ajustez le levier de frein; b. Branchez le fil électrique correctement; c. Contactez le revendeur pour obtenir de l'aide;

Attention: si d'autres pannes surviennent et que vous ne trouvez pas de solution dans le tableau ci-dessus, veuillez contacter le revendeur pour y remédier. Tout autre entretien ou réparation qui doit être effectué à l'aide d'outils et de techniques professionnels doit être effectué par un mécanicien qualifié désigné par le fabricant ou le centre d'entretien.