

*Vor der ersten Inbetriebnahme lesen Sie bitte die Bedienungsanleitung sorgfältig durch!

Inhaltsverzeichnis

1. Hinweis
2. Warnung
3. Diagramm
4. Paketliste
5. Montageanleitung
6. Leitfaden zur LCD-Anzeige
7. Wartung
8. Fehlersuche

1. Hinweis

Vor Ihrer ersten Fahrt ist es wichtig, dass Sie Ihr neues E-Bike gut kennen, damit Sie während der Fahrt die beste Leistung, den besten Komfort, das beste Fahrvergnügen und die beste Sicherheit genießen können. Um das neue Fahrrad und die korrekte Bedienung zu verstehen, sollten Sie zunächst die Bedienungsanleitung sorgfältig lesen.

Zweitens ist es wichtig, dass Sie Ihre erste Fahrt unter sicheren und kontrollierten Bedingungen unternehmen, d.h. sich von Autos, Hindernissen und anderen Radfahrern fernhalten.

Drittens sind Fahrräder Fahrzeuge mit gewissen Risiken. Bitte beachten Sie beim Radfahren die Verkehrsregeln. Es ist besser, wenn Sie sich vor Ihrer ersten Fahrt mit den örtlichen Verkehrsregeln für das Fahren mit einem E-Bike auf öffentlichen Straßen vertraut machen, für den Fall, dass Sie gegen die Vorschriften verstoßen. Vergessen Sie zu Ihrer eigenen Sicherheit nie, einen geeigneten Helm aufzusetzen, bevor Sie auf das E-Bike steigen.

Viertens: Das Elektrofahrrad wird ohne die obligatorische Grundausrüstung geliefert, die von Ort zu Ort unterschiedlich sein kann. Wenn Sie also beabsichtigen, das E-Bike auf öffentlichen Straßen zu benutzen, ist es notwendig, das Fahrrad mit der obligatorischen Grundausrüstung auszustatten, in Übereinstimmung mit den einschlägigen Gesetzen und Vorschriften.

Darüber hinaus ist dieses Produkt für Ihren persönlichen Gebrauch bestimmt. Verwenden Sie es nicht für kommerzielle oder andere Zwecke.

Bewahren Sie dieses Handbuch zum Nachschlagen gut auf.

2. Warnung

Überprüfen Sie vor jedem Ladevorgang das Ladegerät, das Kabel und den Stecker. Verwenden Sie das Ladegerät nicht, wenn es beschädigt ist.

Prüfen Sie vor der Fahrt den Reifendruck und kontrollieren Sie, ob die Räder und der Lenker richtig und fest montiert sind.

Prüfen Sie vor der Fahrt, ob die Scheinwerfer sicher in der richtigen Position befestigt, sauber und nicht verdeckt sind. Beschädigte Reflektoren müssen ersetzt werden.

Außerdem kann die Sattelstütze brechen, wenn sie nicht tief genug in das Sitzrohr eingeführt wird, um die Mindesteinführungsmarkierung zu erreichen. Prüfen Sie, ob er tiefer als die Mindesteinstecktiefe eingesetzt ist.

Beim Bremsen auf nasser Fahrbahn ist der Bremsweg meist länger als auf trockener Fahrbahn. Bremsen Sie daher früher für einen sichereren Halt.

Wenn Sie dringend bremsen müssen, betätigen Sie bitte zuerst die rechte Handbremse, um das Hinterrad zu stoppen, und dann die linke Handbremse, insbesondere wenn Sie mit hoher Geschwindigkeit bremsen. Wenn das Vorderrad plötzlich stoppt, während das Hinterrad noch mit hoher Geschwindigkeit fährt, können Sie umfallen und sich verletzen. Fahren Sie also bitte vorsichtig damit.

Vermeiden Sie außerdem Pfützen, nassen Schlamm, Sümpfe, Wasser, Schnee oder Eis. Versuchen Sie nicht, das E-Bike an einem regnerischen, stürmischen oder verschneiten Tag zu benutzen. Wenn die elektrischen Teile des Fahrrads (Steuereinheit, Motor und Batterie) feucht, nass oder durchnässt werden, führt dies zu irreversiblen Schäden oder sogar zu einer Explosion der Batterie.

Dieses Produkt kann jeweils nur von einem Erwachsenen verwendet werden. Nehmen Sie keine zusätzlichen Passagiere mit.

Dieses Fahrzeug ist kein Spielzeug. Wie bei anderen Fahrzeugen auch, kann es zu Stürzen, Unfällen oder anderen gefährlichen Situationen kommen. Bitte bieten Sie Ihr E-Bike nicht jemandem an, der nicht weiß, wie man es richtig benutzt. Wenn Sie andere Personen mit Ihrem Fahrrad fahren lassen, sind Sie dafür verantwortlich, dass alle Fahrer alle Warnungen, Vorsichtshinweise, Anweisungen und Sicherheitsvorkehrungen verstehen und in der Lage sind, dieses Produkt sicher und verantwortungsbewusst zu benutzen und sich und andere vor Verletzungen zu schützen.

Abbildung der Produktfunktion (Modell:FM8)

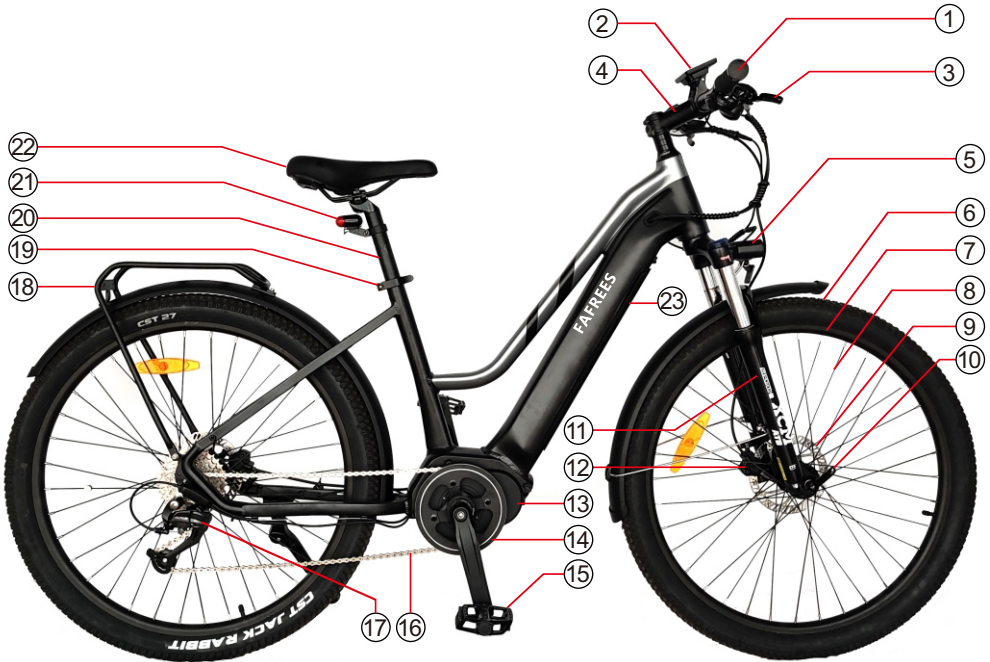


Abbildung 1 (Fahrerdiagramm)



Abbildung 2 (Linke Seite des Rahmens)

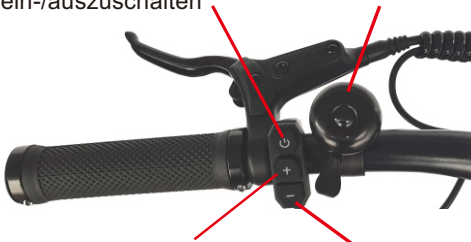
- | | |
|-----------------------------------|------------------------------------|
| ① Lenker | ⑭ Kettenblatt |
| ② Anzeigezähler | ⑮ Pedal |
| ③ Bremse | ⑯ Kette |
| ④ Stamm | ⑰ Schaltwerk |
| ⑤ Scheinwerfer | ⑱ Gepäckträger hinten |
| ⑥ Reifen | ⑲ Schnellverschluss des Sitzrohrs |
| ⑦ Felge | ⑳ Sitzrohr |
| ⑧ Gesprochen | ㉑ Rückstrahler |
| ⑨ Bremsscheibe | ㉒ Sattel |
| ⑩ Schnelles Lösen der Vordergabel | ㉓ Lithiumbatterie |
| ⑪ Vordergabel | ㉔ Knopf für die Batterieschnalle |
| ⑫ Scheibenbremse | ㉕ Batterieschnalle Batterieschloss |
| ⑬ Motor | ㉖ Schlüsselloch Ladeanschluss |



Abbildung 3 (Lenker)

Drücken Sie lange auf die Taste "⏻", um das Gerät ein-/auszuschalten

Mechanische Glocke



"+" ist die Geschwindigkeitsschalttaste; lange drücken, um das Frontlicht einzuschalten

"-" ist die Taste zum Herunterschalten der Geschwindigkeit



Schalthebel hinten

Abbildung 5 (Rechter Lenker)

Abbildung 4 (Linker Lenker)

Funktionseinführung:

1. Aufladen: Siehe Punkt 26 in Abbildung 2, das Ladeloch ist auf der linken Seite des Akkus im Rahmen zu sehen und kann durch Anschließen des Ladegeräts aufgeladen werden. Wenn der Akku voll ist und die Ladeanzeige von rot auf gelb-grün wechselt, bedeutet dies, dass er vollständig aufgeladen ist.
2. Einschalten: Unter Hinweis auf Abbildung 4 drücken und halten Sie die Taste "⏻" gedrückt, um die Stromversorgung des Instruments zu starten oder zu schließen.
3. Anzeige: Der Anzeigebildschirm leuchtet nach dem Einschalten auf und zeigt Informationen wie Leistung, Geschwindigkeit, Motordrehzahl, Kilometerstand usw. Die Leistungsgeschwindigkeit beträgt zunächst 0. Drücken Sie die Tasten "+" und "-", um die Geschwindigkeit des leistungsunterstützten Modus zu erhöhen und zu verringern.
4. Scheinwerfer: Siehe Abbildung 4, drücken Sie lange auf die Taste "+", um das Frontlicht ein- und auszuschalten.
5. Leistungsunterstützter Modus: wenn das kraftunterstützte Getriebe 1-5 ist, Der elektrisch unterstützte Motor startet automatisch, wenn das Fahrzeug eine bestimmte Geschwindigkeit hat, nachdem es auf das Ritzel des Fahrzeugs getreten ist. Wird keine elektrische Leistung benötigt, kann das Getriebe auf 0 reduziert oder die Instrumentenleistung abgeschaltet werden.
6. Geschwindigkeitsübertragung: siehe Abb. 5. wenn das Fahrrad läuft, können Sie die mechanische Geschwindigkeit ändern, indem Sie die Schalthebel drehen.

Entfernen Sie den Akku wie folgt:

1. Drehen Sie den Schlüssel ganz nach links, um ihn zu entsperren, wie in Abbildung 6 gezeigt.
2. Halten Sie das untere Rohr des Rahmens mit der rechten Hand und halten Sie den Akku mit dem Daumen, um zu verhindern, dass er herunterfällt, wie in Abb. 7 gezeigt. Drehen Sie dann den Knopf der Batterieschnalle mit Ihrer linken Hand, und die Batterie springt nach unten, und Sie können den Akku herausnehmen.
3. Nachdem der Akku herausgenommen wurde, kann das Ladegerät auch separat zum Laden angeschlossen werden. Der Ladeanschluss befindet sich auf der rechten Seite, wie in Abb. 8 gezeigt.



Abbildung 6



Abbildung 7



Abbildung 8

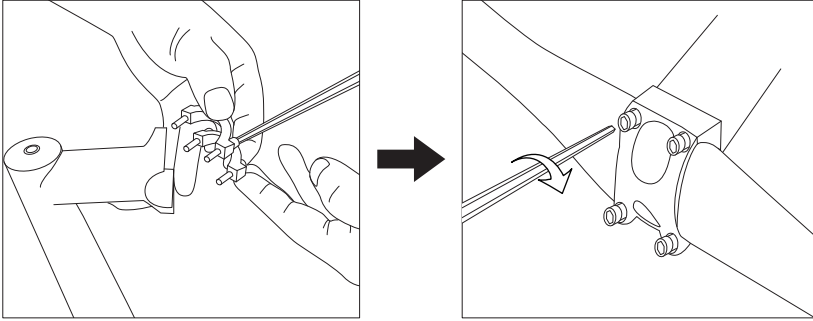
4. Paketliste

Eleglide E-Bike x 1	Benutzerhandbuch x 1	Ladegerät x 1
Pedal x 2	Werkzeugsatz x 1	Scheinwerfer x 1
Speichen-Reflektor x 2	Rücklicht x 1	LCD-Anzeige x 1
Schlüssel x 2		

5. Montageanleitung

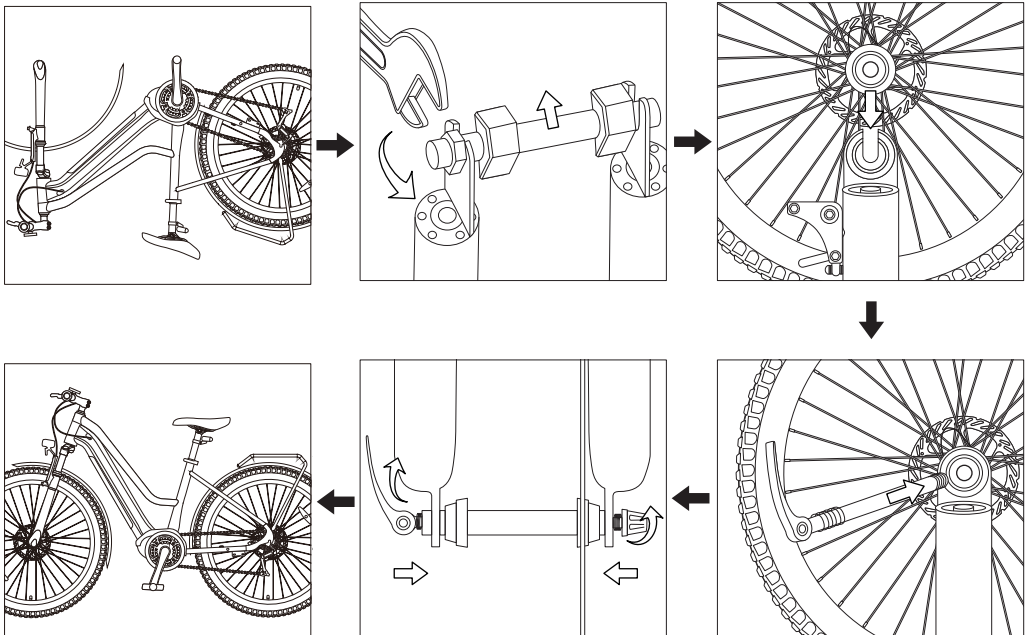
Schritt 1 Montieren Sie den Lenker

- Nehmen Sie das Fahrrad heraus und stellen Sie es auf.
- Öffnen Sie den Clip, indem Sie die Schrauben daran lösen.
- Bringen Sie den Lenker in die richtige Position und achten Sie darauf, dass der Clip in der Mitte des Lenkers sitzt.
- Verriegeln Sie den Clip durch Anziehen der Schrauben.



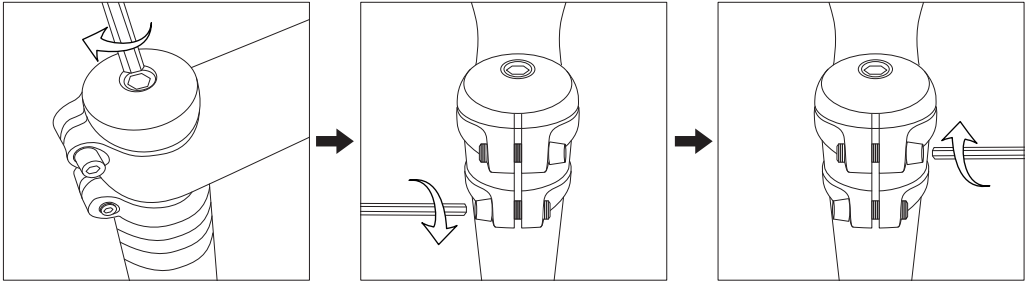
Schritt 2 Montieren Sie das Vorderrad

- Stellen Sie das Fahrrad auf den Kopf und entfernen Sie den provisorischen Schutzbügel, indem Sie die Mutter daran lösen.
- Setzen Sie das Vorderrad in die Ausfallenden der Gabel ein und vergewissern Sie sich, dass das Rad vollständig sitzt.
- Entfernen Sie die Mutter und eine Feder am Schnellspanner.
- Schieben Sie den Schnellspanner von der gegenüberliegenden Seite der Bremsscheibe durch die Nabe.
- Schieben Sie die Feder in die Nabe und ziehen Sie die Mutter an, um den Schnellspanner zu fixieren.



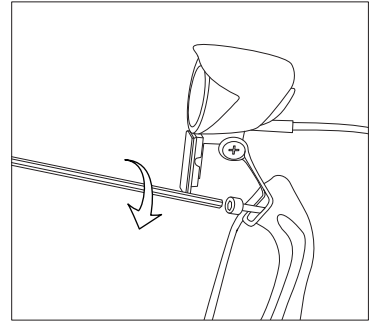
Schritt 3 Befestigen des Steuersatz

- A) Stellen Sie den Steuersatz des Fahrrads in die richtige Position.
- B) Ziehen Sie den Steuersatz mit dem M4/M5-Innensechskantschlüssel fest.

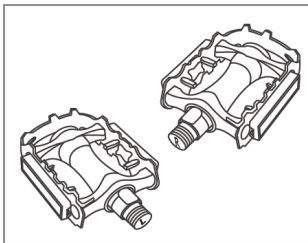


Schritt 4 Montieren Sie den Scheinwerfer

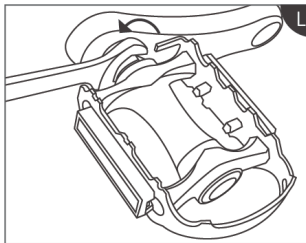
- A) Bringen Sie den Scheinwerfer in die richtige Position.
- B) Befestigen Sie die Leuchte, indem Sie die Schraube mit dem M4-Innensechskantschlüssel anziehen.



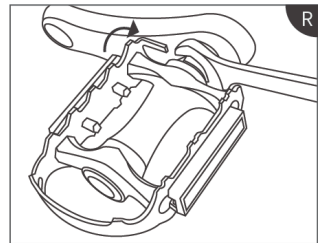
Schritt 5 Montieren Sie die Pedale



Pedale



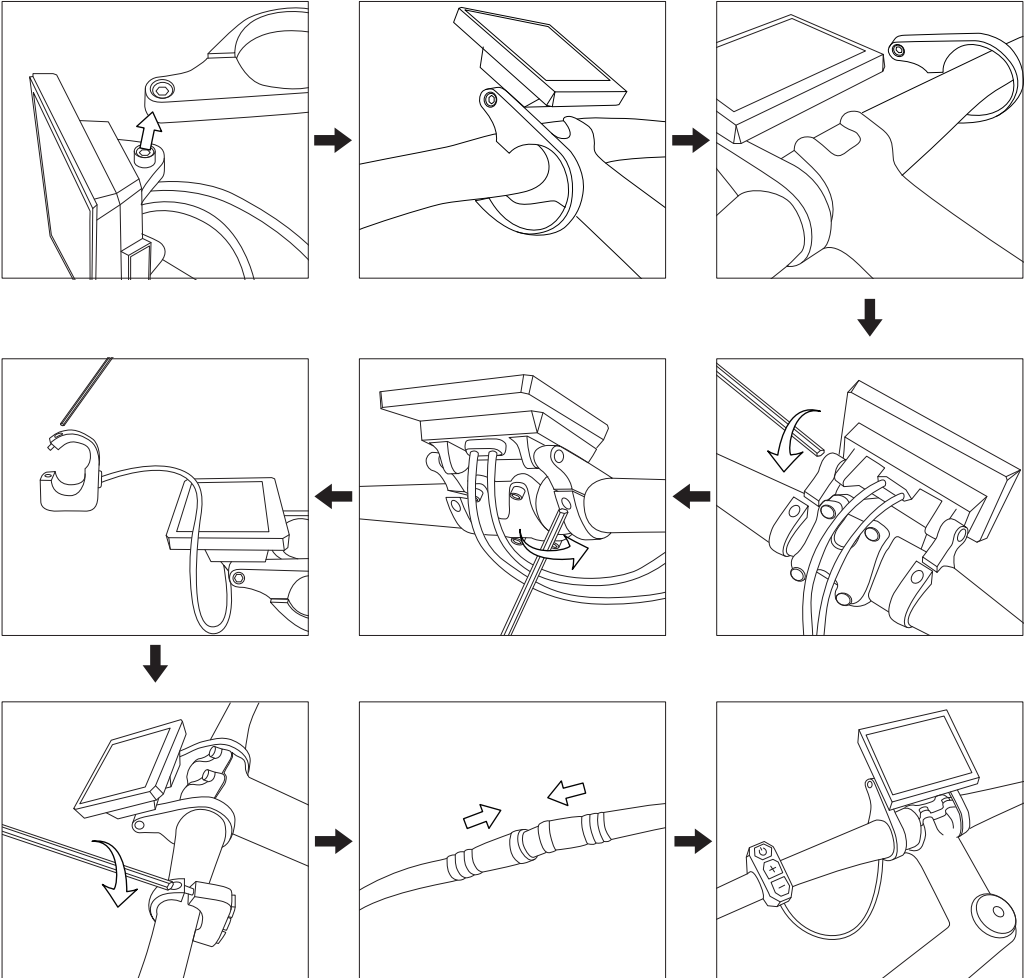
Links



Rechts

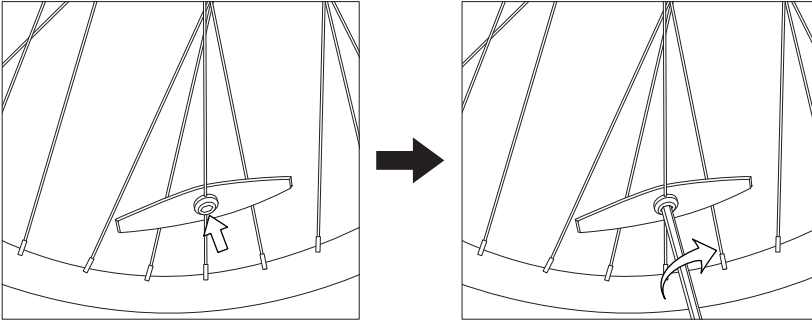
Schritt 6 Installieren des LCD-Displays

- A) Um die Installation zu erleichtern, demontieren Sie zunächst eine der Stützen des Displays mit dem M3-Steckschlüssel.
- B) Öffnen Sie eine weitere Stütze leicht, um das Display am Lenker zu befestigen.
- C) Öffnen Sie die demontierte Halterung leicht und schnallen Sie sie an den Lenker. Befestigen Sie ihn mit dem M3-Steckschlüssel.
- D) Befestigen Sie das Display in der Mitte des Lenkers mit dem M3-Innensechskant-Schlüssel.
- E) Öffnen Sie den Clip der Displaytaste und befestigen Sie ihn am Lenker. Verwenden Sie den M2,5 Inbusschlüssel, um den Clip festzuziehen und den Knopf zu fixieren.
- F) Verbinden Sie das Displaykabel mit dem Netzkabel.



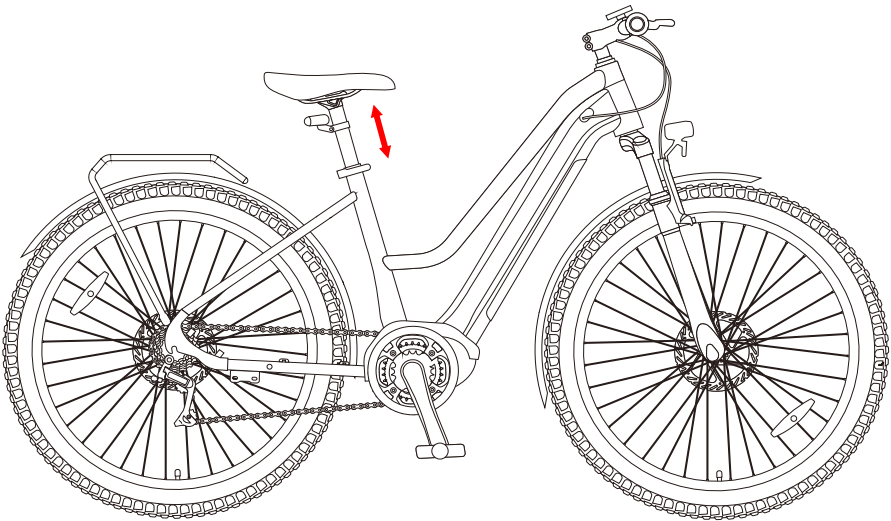
Beachten Sie: ziehen Sie die Schrauben nicht zu fest an, wenn Sie das Display installieren. Oder sie wird dauerhaft beschädigt. Das Display kann mit einem Drehmoment von 0,2N.m fest montiert werden.

Schritt 7 Montieren Sie die Speichenreflektoren



Schritt 8 Montieren Sie den Sattel

- A) Setzen Sie die Sattelstütze in das Gestell ein.
- B) Stellen Sie den Sitz auf eine geeignete Höhe ein und befestigen Sie ihn, indem Sie den Schnellverschluss festziehen und verriegeln.



Schritt 9 Einschalten der Stromversorgung

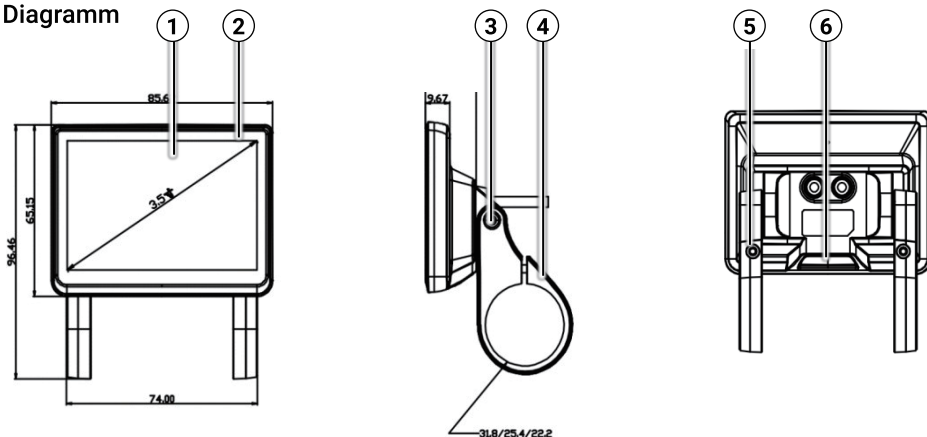
- A) Verriegeln Sie den Akku und schalten Sie das Display ein. Dann ist es bereit zum Loslegen!

6. LCD-Anzeige Anleitung

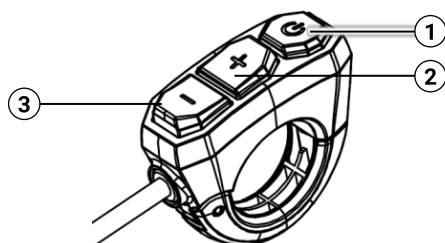
Warnung

1. Bitte unterbrechen Sie die Stromzufuhr des Fahrrads, bevor Sie das Display abnehmen. Andernfalls kann es zu dauerhaften Schäden am Display kommen.
2. Ziehen Sie die Schrauben nicht zu fest an, wenn Sie das Display installieren. Normalerweise kann das Display mit einem Drehmoment von 0,2N.m fest am Lenker montiert werden. Ein zu starkes Anziehen führt zu einer dauerhaften Beschädigung des Displays.
3. Weichen Sie das Display nicht im Wasser ein und reinigen Sie es nicht mit Wasserspray. Verwenden Sie ein weiches, feuchtes Tuch, um es leicht abzuwischen. Reinigen Sie es nicht mit Reinigungsmitteln, Alkohol, Benzin, Aceton oder anderen korrosiven/flüchtigen Lösungsmitteln.
4. Wenn Sie an regnerischen Tagen mit dem Fahrrad fahren, verstopfen Sie bitte den USB-Anschluss des Displays, um es vor Wasser und Regen zu schützen. Schließen Sie bei Regen keine Geräte an den USB-Anschluss an.
5. Bitte beachten Sie die örtlichen Vorschriften zur Entsorgung des Displays.
6. Der Benutzer haftet für Schäden, die durch unsachgemäße oder falsche Installation verursacht werden.

Diagramm

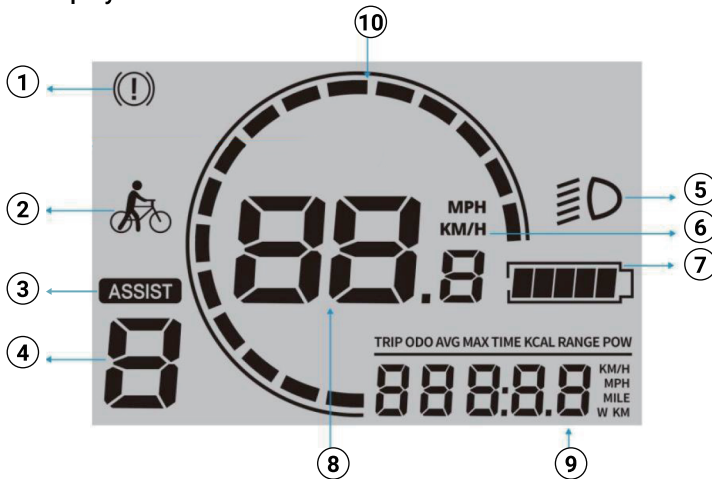


1	Bildschirm	2	Schale
3	Schrauben zum Einstellen des Stützwinkels (M3*6)		
4	Unterstützungen	5	Schrauben für die Befestigung der Stütze (M3*12)
6	Gummiverschluss des USB-Anschlusses		



1	EIN/AUS
2	AUF.
3	RUNTER

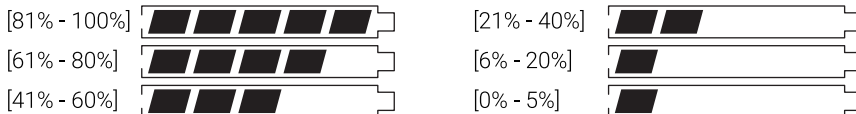
Inhalte auf dem Display



1	Störungsmeldung		Reise Entfernung
2	Push-Modus		Kilometerzähler
3	Assistenz-Modus		Einzelne Durchschnittsgeschwindigkeit
4	Assistenz-Level	9	Einzeln Max. Geschwindigkeit
5	Licht-an-Marke		Reisezeit
6	Geschwindigkeitseinheit		Kalorien
7	Anzeige der Batterieleistung		Leistung
8	Geschwindigkeit/Fehlercode in Echtzeit	10	Tachometer

Anmerkung: die Reisedaten werden gelöscht, wenn das Display neu gestartet wird.







Anzeige der Batterieleistung






Funktionen & Bedienung

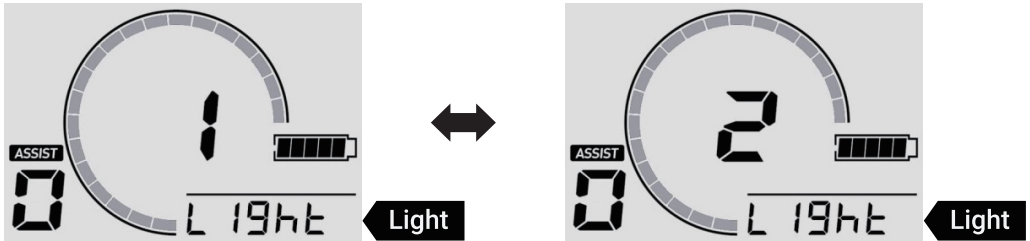
Strom ein/aus Lange Drücken zum Ein- und Ausschalten.	Licht an/aus Drücken Sie lange auf , um das Fahrradlicht ein-/auszuschalten.
Schalten der Geschwindigkeitsstufe Drücken Sie kurz oder , um zwischen 5 Geschwindigkeitsstufen zu wechseln, darunter 12km/h, 16km/h, 20km/h, 23km/h und 25km/h.	6km/h Push-Modus Halten Sie 5 Sekunden lang gedrückt, bis das Symbol für den Push-Modus auf dem Bildschirm erscheint. Dann wird der Push-Modus aktiviert.

Aktivieren weiterer Funktionen


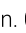

Drücken Sie zunächst lange auf die  -Taste, um das LCD-Display einzuschalten. Drücken Sie dann lange auf  und  gleichzeitig für 2-3 Sekunden, um die Menüoberfläche aufzurufen oder zu verlassen. Drücken Sie in der Menüoberfläche kurz , um zum nächsten Menü zu wechseln, und drücken Sie  oder , um die Menüpunkte einzustellen. Um die Sicherheit des Benutzers zu gewährleisten, kann die Menüoberfläche nur funktionieren, wenn das Fahrrad steht.

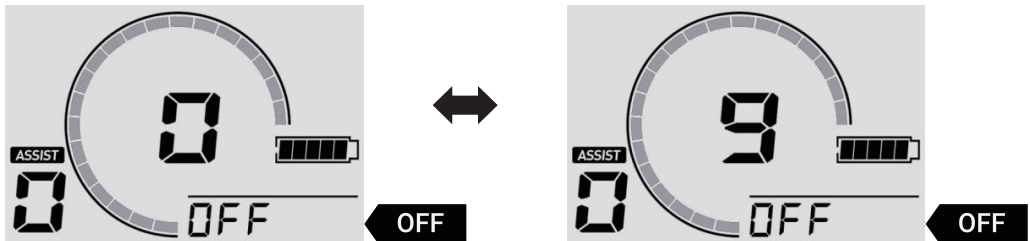
Einstellen der LCD-Hintergrundbeleuchtung

Rufen Sie das Menü "Light" auf und stellen Sie die Helligkeit der LCD-Hintergrundbeleuchtung ein, indem Sie  oder . Stufe 1 ist die dunkelste und Stufe 5 ist die hellste. Drücken Sie dann  um die Änderung zu übernehmen und das Menü "Light" zu verlassen.






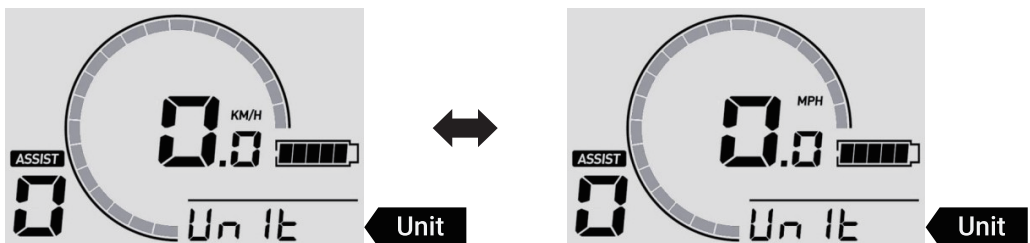
Einstellung Auto Power off

Rufen Sie das Menü "OFF" auf und stellen Sie die Zeit zwischen 0 und 10 Minuten ein, indem Sie  oder  drücken. 0 bedeutet, dass die automatische Abschaltfunktion ausgeschaltet ist. Drücken Sie , um die Änderung zu übernehmen und das Menü "OFF" zu verlassen.



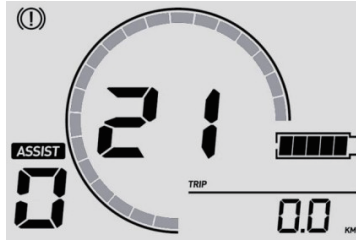
Ändern der Geschwindigkeitseinheit

Rufen Sie das Menü "Unit" auf und ändern Sie die Geschwindigkeitseinheit durch Drücken von  oder . Drücken Sie dann , um die Änderung zu übernehmen und das Menü "Unit" zu verlassen.



Fehleridentifikation

Wenn das Störungssymbol auf dem Bildschirm angezeigt wird, ist die Zahl in der Mitte des Bildschirms der Fehlercode. Bitte prüfen Sie die folgenden Ursachen und Lösungen.



Fehlercodes	Verursacht	Lösung
21	Abnormaler Strom oder beschädigte MOS-Röhre;	a. Tauschen Sie die MOS-Röhre aus; b. Tauschen Sie die Batterie aus;
23	Der Motor ist phasenverschoben.	a. Tauschen Sie den Motor aus; b. Tauschen Sie das Motoradapterkabel aus; c. Ersetzen Sie den Controller;
24	Anomalie des Motor-Hall-Signals;	a. Tauschen Sie den Motor aus; b. Tauschen Sie das Motoradapterkabel aus; c. Ersetzen Sie den Controller;
25	Problem mit der Bremse;	a. Stellen Sie den Bremshebel ein, um sicherzustellen, dass er richtig zurückfedert; b. Ersetzen Sie den Bremshebel; c. Ersetzen Sie den Controller;
26	Unterspannungsfehler;	a. Laden Sie den Akku auf; b. Schließen Sie den Akku und das Steuergerät wieder an; c. Ersetzen Sie den Controller; d. Ersetzen Sie das Display;
30	Kommunikationsfehler;	a. Schließen Sie das Display und den Controller wieder an; b. Ersetzen Sie das Display; c. Ersetzen Sie den Controller;

Reinigung

Verwenden Sie ein weiches, feuchtes Tuch, um den Mainframe sauber zu wischen. Schwer zu entfernende Verschmutzungen können Sie mit einer Zahnbürste und Zahnpasta schrubben und dann mit einem weichen, feuchten Tuch reinigen. Waschen Sie Ihren E-bike nicht mit Alkohol, Benzin, Aceton oder anderen ätzenden/flüchtigen Lösungsmitteln. Diese Substanzen können das Aussehen und die innere Struktur des E-Bikes beschädigen. Weichen Sie das Fahrrad nicht ein und waschen Sie es nicht mit einem Hochdruckreiniger oder Schlauch.

Lagerung

A) Fahrrad

1. Setzen Sie das E-Rad nicht über einen längeren Zeitraum direkter Sonneneinstrahlung oder Regen aus und vermeiden Sie es, es bei hohen Temperaturen zu lagern. Es ist besser, das Fahrrad an einem trockenen und sicheren Ort bei einer Temperatur von 0°C-25°C zu lagern.
2. Vermeiden Sie korrosive Gase, um chemische Korrosion und Schäden an den elektrischen Teilen und lackierten Oberflächen zu vermeiden, die zu Betriebsstörungen und Unfällen führen können.
3. Bewahren Sie es nicht in einer explosiven oder entflammaren Umgebung oder in der Nähe von entflammaren Flüssigkeiten auf.

B) Lithium-Ionen-Akku

1. Laden Sie den Akku nach jeder Fahrt auf und vermeiden Sie eine vollständige Entleerung des Akkus. Denn eine völlige Entleerung des Akkus kann zu dauerhaften Schäden an der Batterie führen. Lassen Sie den Lithium-Ionen-Akku niemals über einen längeren Zeitraum entladen. Wenn die Spannung der Zelle aufgrund von Selbstentladung unter den zulässigen Grenzwert fällt, führt dies zu Schäden. Um eine maximale Lebensdauer zu gewährleisten, sollten Sie den Akku mit bis zu 50% der maximalen Kapazität aufladen.
2. Laden Sie den Akku niemals in einer explosiven oder entflammaren Umgebung oder in der Nähe von entflammaren Flüssigkeiten. Laden Sie den Akku nicht auf einem brennbaren Untergrund, wie z.B. Papier, Textilien usw., wenn der Akku aus dem Fahrzeug ausgebaut ist. Laden Sie es an einem sicheren Ort auf, fern von brennbaren Gegenständen.
3. Laden Sie niemals einen Akku, der bereits beschädigt ist oder ausläuft.
4. Laden Sie den Akku nicht zu lange auf. Beenden Sie den Ladevorgang, wenn er voll ist.
5. Laden oder entladen Sie den Akku bei einer Temperatur von 0~45°C.
6. Es ist besser, den Akku in einem Raum bei 20°C~25°C zu lagern, wenn er für längere Zeit nicht benutzt wird. (Bei einer Temperatur von 25°C ist die Reichweite und Leistung des Akkus am besten. Aber die Verwendung bei einer Temperatur unter 0°C kann die Laufleistung und die Leistung verringern)
7. Lagern Sie den Akku nicht bei einer zu hohen oder zu niedrigen Temperatur.
8. Die Luftfeuchtigkeit am Lagerort sollte 60±25%RH betragen. Am Arbeitsplatz sollte die Luftfeuchtigkeit 5~85%RH betragen.
9. Durchbohren Sie den Akku nicht, schlagen Sie nicht auf ihn ein und lassen Sie ihn nicht abstürzen.
10. Versuchen Sie nicht, die alte oder beschädigte Batterie zu zerlegen oder sie wegzuworfen. Bringen Sie es zu einer professionellen Batterierecyclinganlage in Ihrer Nähe.

C) Andere Teile

Kopfsätze	Entfernen, reinigen und schmieren Sie die Felgen jährlich. Ersetzen Sie sie bei Bedarf.
Gelenke	Überprüfen Sie ständig alle Muttern, Schrauben und Schnellspanner auf festen Sitz.
Bremsen	Schmieren Sie die Bremsseile monatlich leicht mit Öl. Überprüfen Sie die Einstellung und tauschen Sie die Bremsteile (Klötze, Backen, Beläge) rechtzeitig aus, wenn sie abgenutzt sind. Die Kabel müssen ersetzt werden, wenn sie beschädigt/defekt sind.
Vorderradaufhängung Gabel	Überlassen Sie es den Experten.
Bereifung	Prüfen Sie regelmäßig auf Schäden, Abnutzung, Schnitte und Luftlecks.
Radnaben	Schmieren Sie die Nabenlager monatlich. Überprüfen Sie die Konen und passen Sie sie gegebenenfalls an, damit die Naben nicht an den Gabeln reiben.
Pedale	Schmieren Sie die Lager und prüfen Sie, ob sie fest sitzen.
Kurbeln	Schmieren Sie die Lager monatlich (es sei denn, Sie haben eine wartungsfreie Mittelkonsole an Ihrem Fahrrad montiert). Prüfen Sie, ob alle Teile der Mittelkonsole richtig angezogen sind.
Kette	Nehmen Sie ihn ab und reinigen Sie ihn alle 6 Monate. Die Kette muss sauber, aber nicht trocken sein.
Felgen	Prüfen Sie regelmäßig, ob die Räder fest und sicher sitzen. Die Felgen sollten vor Öl, Wachs, Fett, Klebstoff usw. geschützt werden. Prüfen Sie, ob die Speichen locker sind oder fehlen.
Ritzel	Reinigen Sie sie regelmäßig nach Bedarf und fetten Sie sie leicht ein. Stellen Sie den Umwerfer und das Schaltwerk so ein, dass sie reibungslos funktionieren.
Sattel und Sattelstütze	Prüfen Sie, ob die Schrauben, Muttern und Schnellspanner fest angezogen sind.
Kickstand	Reinigen und fetten Sie ihn jährlich leicht ein.

Achtung: Achten Sie beim Schmieren darauf, dass das Schmiermittel nicht auf die Bremsscheiben und -beläge gelangt. Andernfalls kann die Bremsanlage nicht funktionieren.

8. Fehlersuche

Bitte prüfen Sie die folgenden Probleme und Lösungen, bevor Sie das Produkt an die zuständigen Reparaturstellen senden.

Problem	Mögliche Ursachen	Lösung
Das Display funktioniert nicht oder das Fahrzeug lässt sich nicht einschalten.	<ul style="list-style-type: none"> a. Keine Stromzufuhr; b. Das Stromkabel ist nicht richtig oder nicht fest eingesteckt; c. Das Display ist beschädigt; d. Durchgebrannter Controller oder Wasserschaden; 	<ul style="list-style-type: none"> a. Laden Sie den Akku auf; b. Schließen Sie das Stromkabel wieder richtig und fest an; c. & d. Wenden Sie sich an den Wiederverkäufer;
Das Frontlicht funktioniert nicht.	<ul style="list-style-type: none"> a. Das Kabel ist nicht richtig eingesteckt; b. Sie ist beschädigt; 	<ul style="list-style-type: none"> a. Schließen Sie das Kabel richtig an; b. Kontaktieren Sie den Wiederverkäufer;
Der Akku lässt sich nicht aufladen.	<ul style="list-style-type: none"> a. Das Ladegerät ist nicht richtig eingesteckt; b. Sie liegt außerhalb des empfohlenen Temperaturbereichs; c. Der Akku wird unter der Nennspannung geladen; d. Sie ist beschädigt; 	<ul style="list-style-type: none"> a. Schließen Sie es richtig an und laden Sie es wieder auf; b. Laden Sie es bei einer angemessenen Temperatur auf; c. Laden Sie es unter Nennspannung auf; d. Kontaktieren Sie den Wiederverkäufer;
Unzureichender Reitabstand	<ul style="list-style-type: none"> a. Der Akku ist nicht vollständig aufgeladen; b. Niedriger Reifendruck; c. Häufiges Bremsen; d. Alterung der Batterie oder nachlassende Batteriekapazität; e. Niedrige Umgebungstemperatur; 	<ul style="list-style-type: none"> a. Laden Sie den Akku vollständig auf; b. Prüfen Sie den Reifendruck vor jeder Benutzung; c. Entwickeln Sie gute Fahrgewohnheiten; d. & e. Das ist normal;
Der Motor funktioniert nicht.	<ul style="list-style-type: none"> a. Der Bremshebel lässt sich nicht richtig zurückstellen; b. Das Stromkabel ist nicht richtig eingesteckt; c. Der Sensor oder Controller ist ineffizient; 	<ul style="list-style-type: none"> a. Stellen Sie den Bremshebel ein; b. Schließen Sie das Stromkabel richtig an; c. Wenden Sie sich an den Wiederverkäufer;

Achtung: Wenn andere Fehler auftreten und Sie keine Lösung in der obigen Tabelle finden können, wenden Sie sich bitte an den Händler, um das Problem zu lösen. Alle anderen Wartungs- und Reparaturarbeiten, die mit professionellen Werkzeugen und Techniken durchgeführt werden müssen, sollten von einem qualifizierten Fahrradmechaniker durchgeführt werden, der vom Hersteller oder dem Wartungszentrum benannt wurde.