

Precauzioni

Batteria e ricarica:

Caricare a 0°C ~ 45°C, scaricare a -20°C ~ 60°C, mantenere la batteria asciutta, non mettere la batteria in liquidi acidi o alcalini, evitare la pioggia, tenere lontano da fuoco, calore e ambienti ad alta temperatura. È severamente vietato collegare invertiti i poli positivo e negativo della batteria, ed è severamente vietato danneggiare, inserire la batteria o cortocircuitare la batteria. Si prega di utilizzare il caricatore speciale originale durante la ricarica, non superare le 6 ore e la corrente di carica non supera i 2 A. Quando non viene utilizzata per un lungo periodo, conservare la batteria in un luogo fresco e asciutto e caricare la batteria per cinque ore al mese. L'utente deve seguire le istruzioni per l'uso durante la ricarica, altrimenti le conseguenze saranno a carico dell'utente. Prestare attenzione al tipo di batteria e alla tensione applicabile che il caricabatterie può caricare ed è severamente vietato mescolarli. Durante la ricarica, deve essere collocato in un ambiente ventilato ed è severamente vietato caricare in uno spazio ristretto o in un sole caldo o in un ambiente ad alta temperatura. Durante la ricarica, collegare prima la batteria e il caricabatterie, quindi l'alimentatore; quando la batteria è completamente carica, togliere prima l'alimentazione e poi scollegare il connettore del caricabatterie. Quando la luce verde è accesa, l'alimentazione dovrebbe essere interrotta in tempo. È vietato collegare il caricabatterie all'alimentazione per lungo tempo senza caricarlo. Durante il processo di ricarica, se l'indicatore luminoso è anomalo, appare un odore particolare o l'involucro del caricabatterie è surriscaldato, interrompere immediatamente la ricarica e riparare o sostituire il caricabatterie. Durante l'uso e la conservazione del caricabatterie, prestare attenzione ad evitare l'ingresso di corpi estranei, in particolare evitare l'ingresso di acqua o altri liquidi, in modo da non provocare un cortocircuito all'interno del caricabatterie. Cerca di non portare il caricabatterie con la bicicletta. Se hai davvero bisogno di trasportarlo, dovresti riporlo nella cassetta degli attrezzi dopo aver terminato il trattamento di assorbimento degli urti. Non smontare o sostituire da soli gli accessori nel caricatore.

Cavalcare:

Non utilizzarlo prima di aver letto attentamente le istruzioni e aver compreso le prestazioni del prodotto; non prestarlo a qualcuno che non può manipolare il prodotto per l'equitazione. Prima di andare in bicicletta, controllare se i freni funzionano. Prestare attenzione alla tenuta dei freni. Se il freno è troppo lento, usa una chiave a brugola per stringerlo. Prestare attenzione ad aumentare lo spazio di frenata quando si guida sotto la pioggia o la neve. Età applicabile: da 16 a 65 anni.

Assicurati di indossare un casco di sicurezza quando vai in bicicletta, segui le regole del traffico e non guidare su corsie motorizzate e strade con molti pedoni. Si prega di controllare la pressione dei pneumatici prima di guidare,

la pressione dei pneumatici consigliata è 40~65PSI.

Le strade in discesa e non asfaltate non superano i 15KM/h.

Quando si utilizza il motore, fare attenzione a non colpirlo con forza e mantenere lubrificato l'albero rotante.

Non è consentito guidare oltre il carico massimo (il carico massimo è 120 kg)

Dopo l'uso, l'auto non può essere parcheggiata nell'atrio dell'edificio, nelle scale di evacuazione, nelle uscite di sicurezza e deve essere parcheggiata correttamente secondo le norme di sicurezza.

È vietato guidare con una mano sola!

Disclaimer:

Dopo la guida, riporre la bicicletta in un luogo senza luce solare e pioggia, non in edifici residenziali; controllare sempre motore e freno; controllare le viti e i punti che devono essere fissati regolarmente e serrarli regolarmente.

Coppia consigliata: (unità: kgf.cm) vite manubrio 60-80, vite maniglia 175-200, vite cuscino sedile 175-200, vite ruota 320-450;

Le ruote anteriori e posteriori del veicolo devono essere posizionate al centro della forcella anteriore o del telaio;

Controllare sempre lo pneumatico per graffi, crepe o usura eccessiva. La camera d'aria e la valvola devono essere perpendicolari al mozzo della ruota.

I pneumatici danneggiati o eccessivamente usurati devono essere sostituiti immediatamente. Si prega di trovare un tecnico professionista per sostituire il pneumatico. Se il tuo pneumatico si fora e perde accidentalmente, contatta un tecnico professionista per la riparazione o la sostituzione.

Manutenzione e cura:

Per il modello del prodotto, le specifiche o le informazioni correlate menzionate in questo Manuale dell'utente, l'azienda si riserva il diritto di modifica e interpretazione finale; le funzioni del modello specifico menzionate in questo Manuale d'uso sono applicabili solo a quel modello specifico;

I modelli del prodotto, le specifiche o le informazioni correlate menzionate nel Manuale dell'utente possono essere modificati senza preavviso; senza previa autorizzazione scritta della società, il Manuale dell'utente non può essere copiato, modificato, riprodotto, trasmesso o pubblicato in qualsiasi forma. Si prega di leggere attentamente il manuale prima di utilizzare il prodotto e di operare in conformità con il manuale, altrimenti l'azienda non sarà responsabile per danni al prodotto o danni personali o materiali causati da un uso improprio o da un errore.

Illustrazione della funzione del prodotto (Modello: F26PRO)

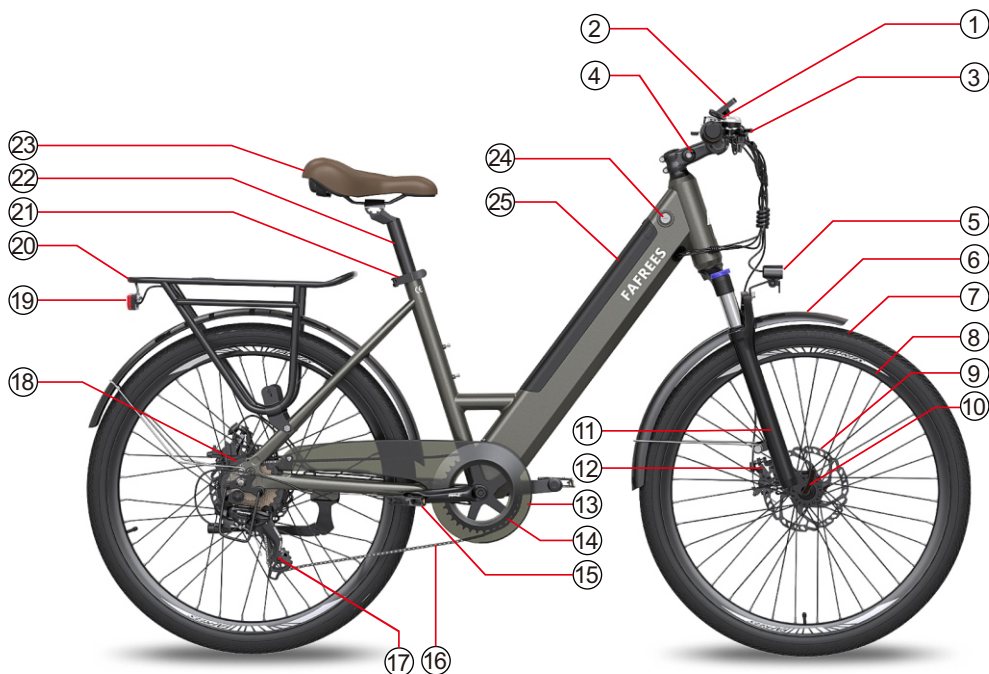


Figura 1 (schema della bicicletta)



Figura 2 (Lato sinistro del telaio)

- | | | | |
|---|---------------------|---|--|
| ① | leva del cambio | ⑩ | Sgancio rapido della ruota anteriore |
| ② | Display centrale | ⑪ | Forcella anteriore |
| ③ | Leva del freno | ⑫ | Freno a disco |
| ④ | Attacco manubrio | ⑬ | Copricatena |
| ⑤ | Luce anteriore | ⑭ | pignone |
| ⑥ | Parafango anteriore | ⑮ | Pedale |
| ⑦ | Pneumatico | ⑯ | catena |
| ⑧ | Rim | ⑰ | Deragliatore posteriore |
| ⑨ | Disco rotto | ⑱ | Motore |
| | | ⑲ | Fanale posteriore |
| | | ⑳ | Portapacchi posterior |
| | | ㉑ | Sgancio rapido per la regolazione del tubo sella |
| | | ㉒ | Tubo sella |
| | | ㉓ | Sella |
| | | ㉔ | Buco della serratura della batteria |
| | | ㉕ | Batteria al litio |
| | | ㉖ | Pulsante di accensione della luce |
| | | ㉗ | Foro per la ricarica della batteria |

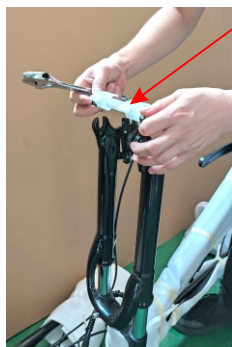
Installazione del prodotto:



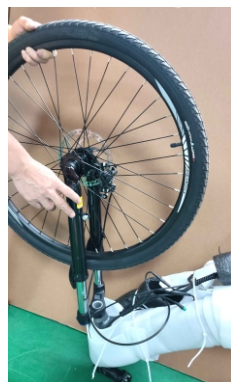
1. Lo stato della bicicletta dopo essere stata estratta dal cartone è quello mostrato nella figura sopra. Per prima cosa, taglia tutte le cinghie di nylon per assicurarti che la ruota anteriore possa essere facilmente separata dal telaio quando la ruota posteriore può ruotare liberamente.



2. Capovolgere la bicicletta come mostrato sopra per facilitare l'installazione delle ruote anteriori.



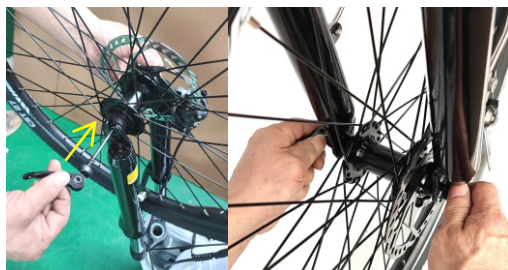
3. Allentare le viti di fissaggio dell'asta di protezione della forcella anteriore con una chiave regolabile e rimuovere l'asta di protezione della forcella anteriore.



4. Posizionare la ruota anteriore sulla forcella anteriore per l'installazione, prestare attenzione alla pastiglia del freno a disco e al freno a disco in modo che corrispondano in posizione.



5. Aprire la scatoletta dell'accessorio, estrarre lo sgancio rapido dell'asse anteriore all'interno, allentare il dado e separarlo dalla vite.



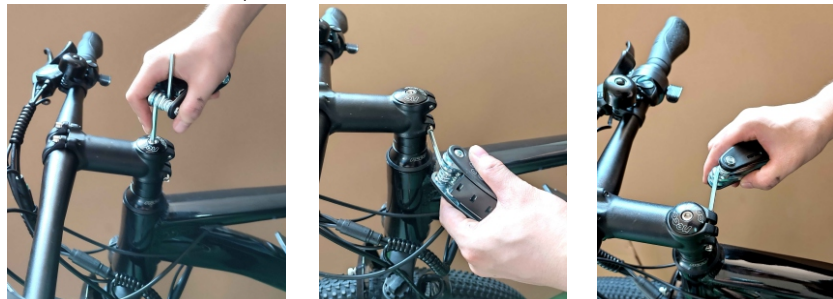
6. Inserire la vite a sgancio rapido dell'asse anteriore nell'anima dell'asse anteriore, serrarla con il dado, quindi premere la maniglia a sgancio rapido per bloccare la forcella anteriore.



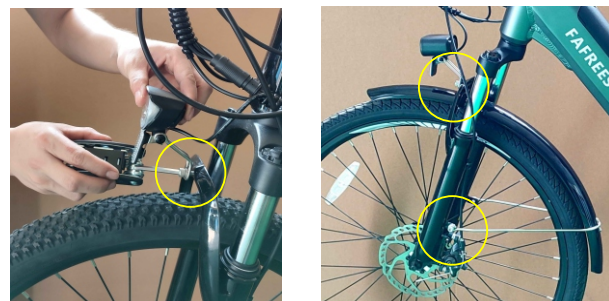
7. Dopo aver installato la ruota anteriore, rimuovere tutte le schiume protettive, quindi posizionare la bicicletta come mostrato sopra.



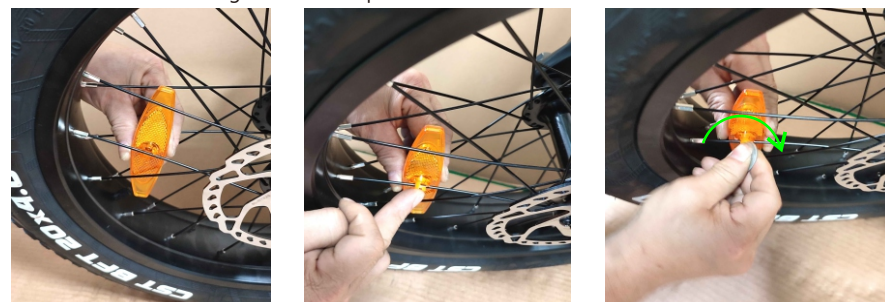
8. Allentare le 4 viti dell'attacco manubrio, posizionare il manubrio e regolare l'angolo orizzontale del manubrio, quindi fissarlo con le viti del morsetto del tubo.



9. Serrare ciascuna vite di fissaggio con una chiave esagonale per fissare l'attacco manubrio per garantire che non vi sia allentamento del manubrio.



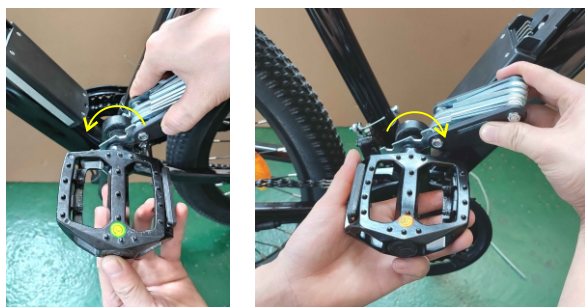
10. Allentare la vite di fissaggio del faro sulla forcella anteriore, fissare il gancio di fissaggio del parafrangente anteriore e la staffa del faro insieme alla vite sulla forcella anteriore, quindi utilizzare la vite per fissare il supporto del parafrangente anteriore sulla forcella anteriore, come mostrato in l'immagine a destra sopra.



11. Posizionare il riflettore della ruota sul raggio, premere la clip nel foro e utilizzare uno strumento per ruotare la clip per bloccarla.



Elenco degli accessori, come mostrato sopra.



12. Quando si installano i pedali, prestare attenzione alla porta dell'albero del pedale. Il pedale con il timbro "L" è il pedale sinistro, il timbro con "R" è il pedale destro e il pedale destro è installato sul lato del pignone.
 Nota: il pedale sinistro è serrato a sinistra e il pedale destro è serrato a destra.



13. Installare il fanale posteriore: collegare prima il cavo di controllo del fanale posteriore al fanale posteriore, quindi fissare il fanale posteriore al gancio posteriore con le viti.

Installazione display:



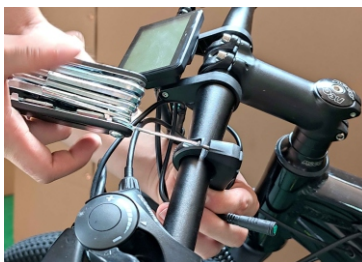
1. Il display può essere installato solo dopo aver installato il manubrio. Per comodità di installazione, come mostrato nella figura in alto a sinistra, è possibile prima rimuovere completamente uno dei fermatubi dello strumento.

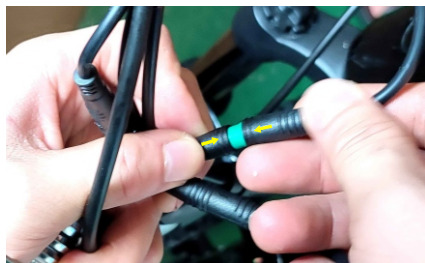
2. Aprire prima con delicatezza la fascetta stringitubo di fissaggio dello strumento, per installarlo saldamente, posizionare prima la guarnizione della fascetta stringitubo sul tubo del manubrio, quindi fissare la fascetta stringitubo nel tubo del manubrio, come mostrato nell'immagine centrale sopra.

3. Serrare le viti dietro le fascette stringitubo del display per fissarlo, come mostrato nell'immagine qui sotto a destra.



4. Allentare la clip di fissaggio dell'unità pulsante, incastrarla nel tubo del manubrio, quindi serrare la vite di fissaggio, come mostrato nella figura seguente.





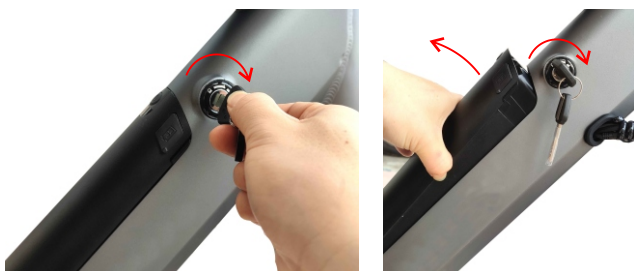
5. Collegare il cavo del display, come mostrato nella figura sopra; prestare attenzione alle frecce dei due connettori.



Lo stato del display dopo l'installazione è quello mostrato nella figura sopra.



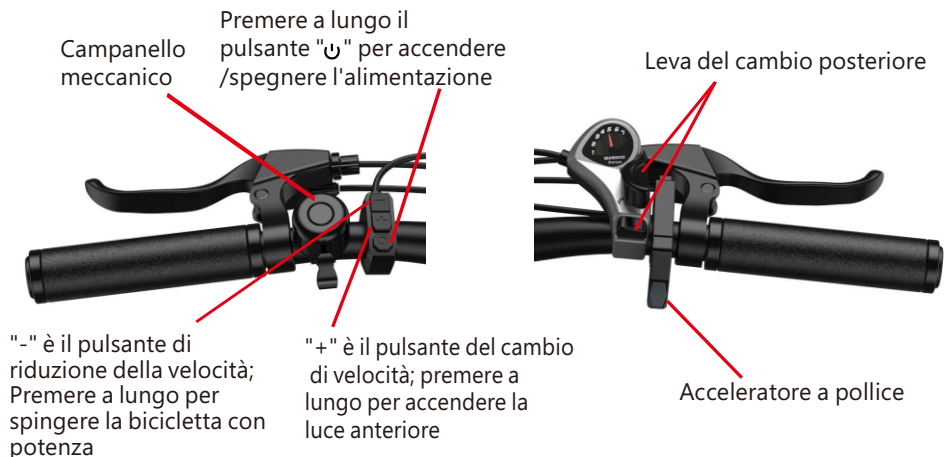
Lo stato della bicicletta dopo il completamento dell'installazione, come mostrato nella figura sopra.



Rimozione della batteria: inserire la chiave, ruotarla verso destra con la mano destra ed estrarre la batteria con la mano sinistra. Dopo aver rimosso la batteria, può essere caricata da sola con il caricabatterie.



Figura 3 (Manubrio)



Campanello meccanico

Premere a lungo il pulsante "⏻" per accendere /spegnere l'alimentazione

Leva del cambio posteriore

"-" è il pulsante di riduzione della velocità; Premere a lungo per spingere la bicicletta con potenza

"+" è il pulsante del cambio di velocità; premere a lungo per accendere la luce anteriore

Acceleratore a pollice

Figura 4 (manubrio sinistro)

Figura 5 (manubrio destro)

Introduzione alla funzione:

1. Ricarica: fare riferimento all'articolo 27 della Figura 2, il foro di ricarica è visibile sul lato destro della batteria nel telaio e può essere caricato collegando il caricabatterie. Quando la batteria è carica e l'indicatore del caricabatterie passa da rosso a giallo-verde, significa che è completamente carica.
2. Accensione/spegnimento: fare riferimento alla Figura 4 e tenere premuto il pulsante "⏻" per accendere/spegnere il display.
3. Display: lo schermo del display si illumina dopo l'accensione, visualizzando informazioni come potenza, velocità, velocità del motore, chilometraggio, ecc. La velocità di alimentazione è inizialmente 0. Premere i pulsanti "+" e "-" per aumentare e diminuire il velocità di potenza della modalità di guida elettrica.
4. Luce anteriore: fare riferimento alla Figura 4, premere a lungo il pulsante "+" per accendere/spegnere la luce anteriore.
5. Modalità servoassistito: guida servoassistita, salire sui pedali della bicicletta e avviare automaticamente l'alimentazione elettrica dopo una certa velocità. Se non hai bisogno di assistenza, puoi spegnere il display.
6. Trasmissione della velocità: fare riferimento alle figure 4 e 5, quando la bicicletta è in funzione, è possibile modificare la velocità meccanica azionando le leve del cambio.
7. Modalità elettrica: fare riferimento alla Figura 5, premere l'acceleratore a pollice e la bicicletta può accelerare in avanti. Maggiore è il raggio di pressione, più veloce sarà la corsa della bicicletta. Per motivi di sicurezza, premere leggermente l'acceleratore a pollice e accelerare lentamente.

Parametro del prodotto

Nota: I parametri tra parentesi appartengono a F28 PRO.

	Parametro	edizione standard
Dimensioni	Materiale principale	Lega di alluminio
	Dimensione	173*67*109cm (178*67*110cm)
	Distanza del pedale da terra	10cm
	Dimensione del pneumatico	26 pollici (27.5 pollici)
	Dimensione del pacchetto	145*25*78cm (148*25*83cm)
Parametro di prestazione	Peso	23.2kg (24.7kg)
	Carico massimo	120 kg
	La migliore velocità di guida	20 km/h
	Velocità massima	25 km/h
	Gamma	30~45km (55~65km)
	Angolo di salita massimo	30 gradi
	Temperatura di esercizio	-10~45 gradi
	Livello impermeabile	IP54
Specifiche elettriche	Tipo di batteria	18650 batteria agli ioni di litio
	Capacità della batteria	10 AH (14.5AH)
	Tensione nominale della batteria	36V
	Tipo di linea del motore	Potenza
	Tensione nominale del motore	36V
	Potenza nominale del motore	250W
	Tensione di carica	DC42V/2A
	Tensione di ingresso	AC220V
	Valore di protezione da sottotensione	31V
	Valore di protezione da sovracorrente	1,5A
Tempo di carica	6~8 ore	
Caratteristiche Dimensioni	Schermo	Schermo LCD multifunzione
	Luce anteriore	sì
	Metodo di frenata	Freni a disco anteriori e posteriori
	Trasmissione di velocità	7 velocità

Osservazioni: elettricità, carico, pressione dei pneumatici, ambiente stradale, lubrificazione dell'asse della catena e della ruota, ecc. Influiranno sulla velocità massima; l'intervallo si riferisce ai dati ottenuti da test continui da completamente carico a completamente esaurito con una velocità di marcia di 15-25 km/h e un carico di 60 kg su una strada piana e temperata; abitudini di guida, temperatura, carico, pressione dei pneumatici, ambiente stradale e altri fattori influenzeranno l'autonomia.

Visualizza le istruzioni per l'utente

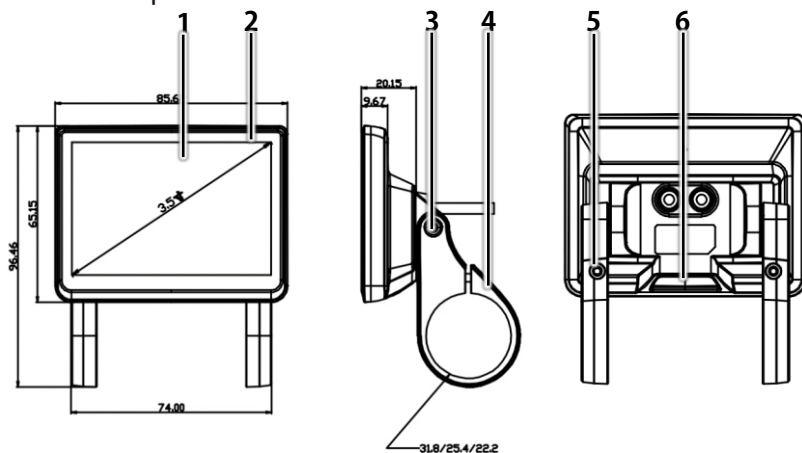


Informazioni importanti sull'uso sicuro:

1. Prima di collegare o scollegare il display, assicurarsi di interrompere prima l'alimentazione di Ebike. Collegare o scollegare l'alimentazione causerà danni elettrici permanenti al display;
2. Quando si installa il display sul manubrio, non serrare eccessivamente le viti ad esagono incassato. Normalmente, 0,2 Nm di coppia possono installare saldamente lo strumento sul manubrio. Un serraggio eccessivo causerà danni alla struttura dello strumento.
3. Non immergere il display in acqua o utilizzare spruzzi d'acqua per pulire lo strumento. Durante la pulizia, utilizzare un panno morbido inumidito con acqua per pulire. Non utilizzare detersivi per pulire.
4. La porta di ricarica USB sul display non può fornire protezione impermeabile quando è in uso. Quando si guida sotto la pioggia, assicurarsi che la gomma protettiva della porta USB sia ben chiusa. È vietato utilizzare il display per collegare dispositivi esterni sotto la pioggia.
5. Non smaltire il display o altri accessori Ebike come rifiuti domestici. Si prega di rispettare le leggi e le normative locali e di smaltire o riciclare gli accessori per biciclette elettriche in modo ecologico.
6. Il danno o il guasto del display causato da un'installazione o un uso improprio non sono coperti dalla garanzia post-vendita.

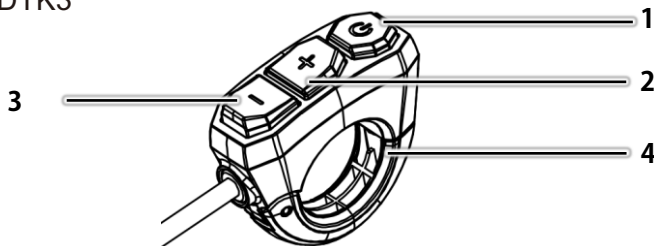
□ Descrizione e specifiche delle parti

□ Descrizione delle parti



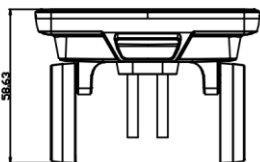
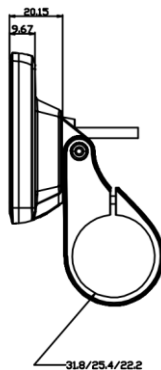
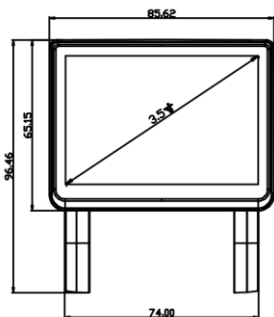
Articolo	Descrizione	Nota
1	Componenti dello schermo	
2	Cassa inferiore	
3	Vite dell'angolo di regolazione della staffa M3*6	2 pezzi
4	Staffa di fissaggio ad angolo regolabile	Staffa sinistra e destra
5	Vite fissaggio staffa M3*12	2 pezzi
6	Spina di gomma dell'interfaccia USB	

□ Pulsanti DTK3

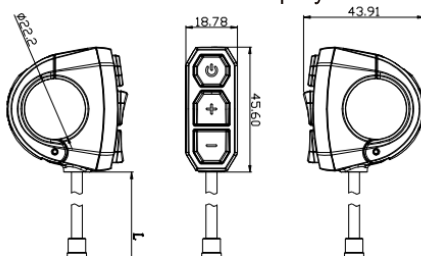


Articolo	Descrizione	Nota
1	Pulsante di accensione	Premere a lungo per controllare l'alimentazione
2	Pulsante "+"	Premere a lungo per controllare il faro
3	Pulsante "-"	
4	Anello di serraggio	

□ Dimensioni



Dimensioni del display



Dimensioni DTK3

□ Affidabilità

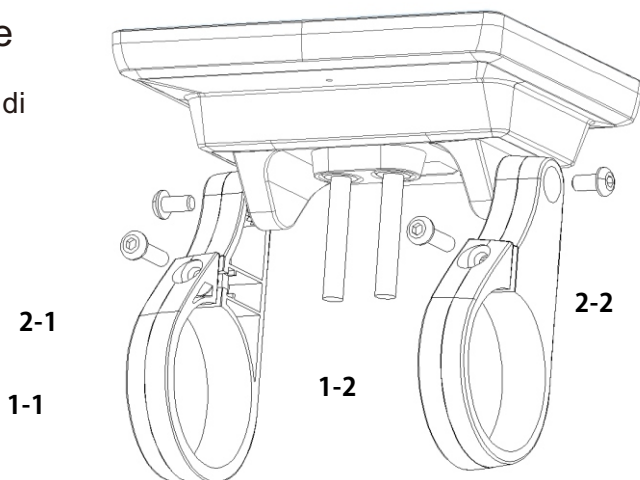
Articolo	Parametro	Descrizione
1	Parametri di alimentazione	24 V / 36 V / 48 V CC
2	Capacità di alimentazione USB	5V, 500mA
3	Livello di comunicazione	3.3V o 5V (opzionale)
4	Livello impermeabile	IP66 (tappo in gomma USB chiuso)
5	Temperatura di esercizio	-20° ~ +70°
6	Umidità di lavoro	15~95% UR
7	Temperatura di conservazione	-30° ~ +80°
8	Umidità di stoccaggio	30~70% UR
9	Resistenza alla trazione del cavo	Per i cavi scoperti del prodotto finito, applicare una tensione di 3kg lungo la direzione di estensione dei cavi, e i cavi non devono fuoriuscire dal contatore.
10	Stringere i requisiti ESD	Scarica a contatto 8KV, scarica senza contatto 12KV, standard di giudizio di classe B.

□ Conformities

Articolo	Parametro	Descrizione
1	Certificato CE	sì
2	Certificato RoHS	sì
3	Certificato EN15194	sì

□ Installazione

□ Installare l'unità di visualizzazione



1. Utilizzare due viti a brugola M3*12 1-1 e 1-2 per bloccare le staffe di fissaggio sinistra e destra al manubrio. Coppia di serraggio: 0.2N.m. Non serrare eccessivamente, altrimenti si danneggerà il display.

2. Dopo aver regolato il display all'angolazione corretta, utilizzare due viti a esagono incassato M3*6 2-1 e 2-2 per serrarlo.

3. Se si desidera installarlo su un manubrio da 22,2 mm o 25,4 mm, utilizzare l'anello di gomma dell'adattatore in dotazione.

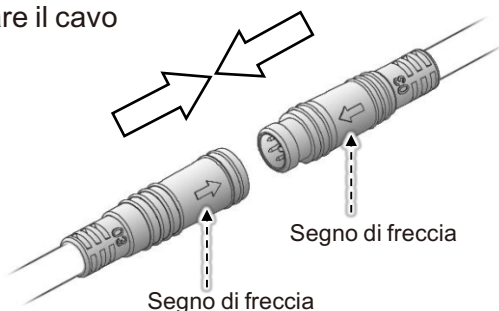
□ Installare l'unità pulsanti

1. Utilizzare una vite M3 ad esagono incassato 3 per bloccare l'unità di controllo sul manubrio sinistro, la posizione consigliata: il lato destro dell'anello di fissaggio del freno.

2. Coppia di serraggio: 0.2N.m. Non serrare eccessivamente, altrimenti si danneggerà lo strumento.



□ Collegare il cavo



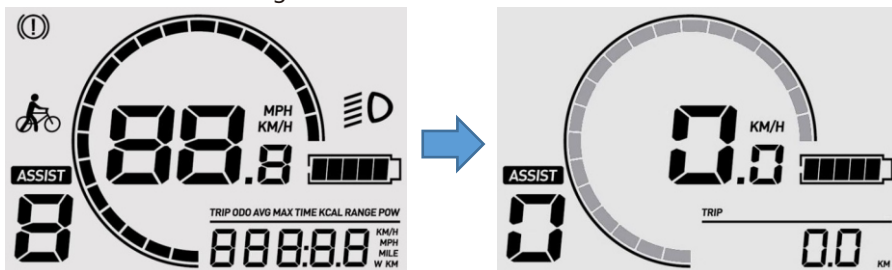
1. Allineare i segni della freccia sul connettore di uscita del misuratore e il connettore di uscita della E Bike, e inserire saldamente i due cavi.

□ Operazione di sistema

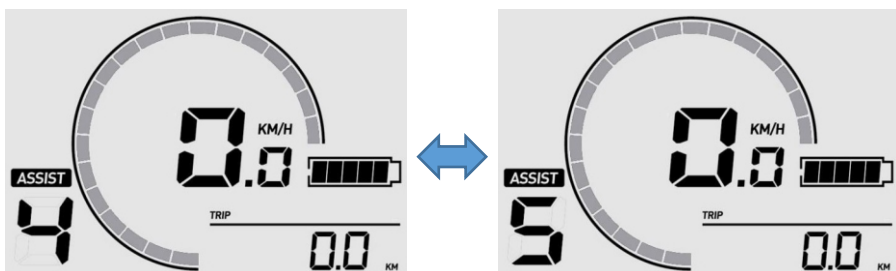
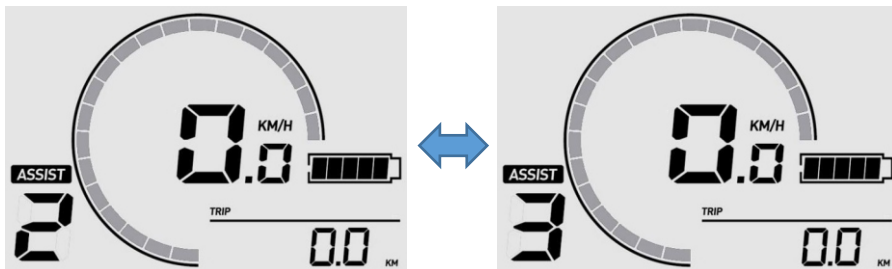
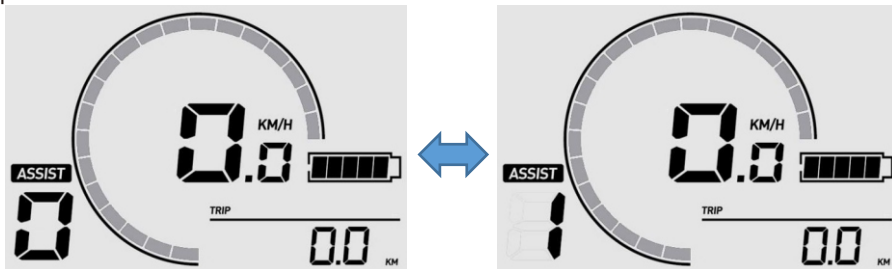
□ Ioperazione iniziale

Accendere l'interfaccia di guida

1. Premere a lungo il pulsante "Power" e l'interfaccia è completamente illuminata per accedere all'interfaccia di guida.



2. Premere il pulsante "+" o "-" per modificare la velocità di alimentazione. Il valore predefinito è 0 e l'intervallo è 0-5 velocità.

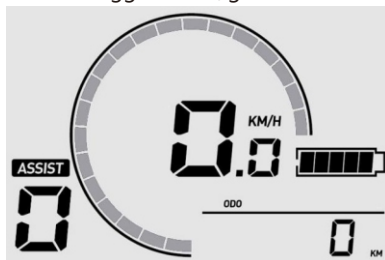


3. Premere brevemente il tasto "Power" per cambiare l'"Area display multifunzione".

Chilometraggio del viaggio, intervallo 0, 0-9999,9 km



Chilometraggio totale, gamma 0-99999 km



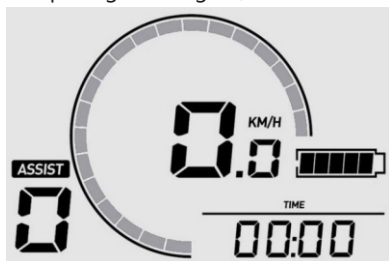
Velocità media singola, intervallo 0,0-99,9 km/h



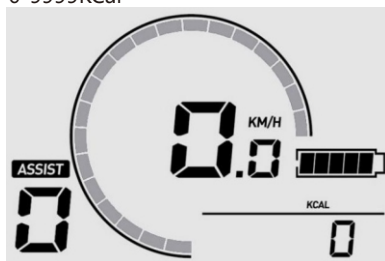
Velocità massima singola, 0,0-99,9 km/h



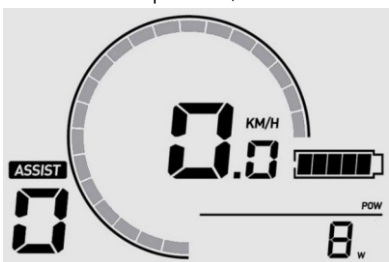
Tempo di guida singolo, 00:00 -99:59



Consumo calorico singolo, intervallo 0-9999KCal



Potenza in tempo reale, intervallo 0-999 W



□ Funzioni del pulsante DTK3

1. Pulsante “+”

	Pressione breve	Premere a lungo	Tenere premuto a lungo
Interfaccia di visualizzazione	Aumenta la velocità di alimentazione	Interruttore fari	--
Interfaccia del menu	Cursore su/aumenta	--	--

2. Pulsante “-”

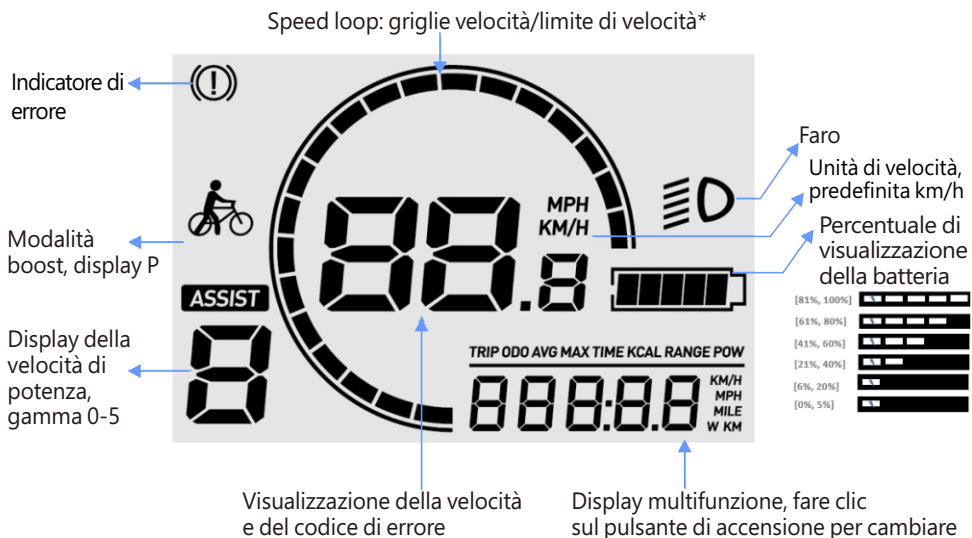
	Pressione breve	Premere a lungo	Tenere premuto a lungo
Interfaccia di visualizzazione	Diminuire la velocità di alimentazione	--	Modalità boost a 6 km/h
Interfaccia del menu	Cursore giù/diminuisci	--	--

3. Power Button

	Pressione breve	Premere a lungo	Tenere premuto a lungo
Interfaccia di visualizzazione	Modifica informazioni sul display	Accensione /spegnimento	--
Interfaccia del menu	Conferma / Avanti	--	--

Nota: premere a lungo i pulsanti “+” e “-” contemporaneamente per entrare o uscire dall'interfaccia del menu; premere a lungo i pulsanti “+” e “accensione” per cancellare le informazioni sul viaggio.

□ Interfaccia del misuratore



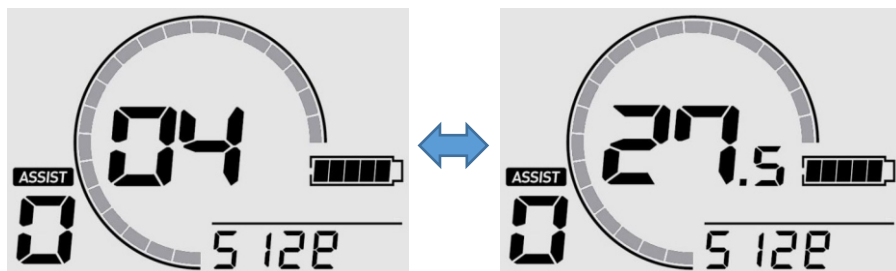
□ Interfaccia del menu

Nell'interfaccia dello strumento, premere a lungo i pulsanti “+” e “-” per entrare o uscire dall'interfaccia del menu.

Per garantire la sicurezza dell'utente, è possibile accedere all'interfaccia del menu solo quando la Ebike è ferma (la velocità è 0); quando la velocità non è 0, anche nell'impostazione del menu, forzerà l'uscita dal menu e il ritorno all'interfaccia di guida. Nell'interfaccia del menu, premere il pulsante “Power” per saltare e confermare le voci del menu e i pulsanti “+” e “-” per impostare le voci del menu.

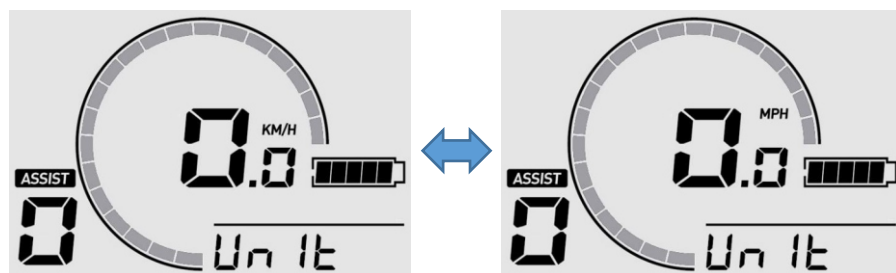
Impostare il diametro della ruota

Quando si seleziona la voce "Dimensioni", premere il pulsante "Power" per accedere a questa voce, quindi premere il pulsante "+" o "-" per selezionare il diametro della ruota, compreso tra 04-99, in particolare, 27,5 pollici visualizza "27,5"; quindi premere il pulsante "Power" per confermare ed uscire dalla voce.



Imposta unità di velocità

Quando si seleziona la voce di menu "Unità", premere il pulsante "Accensione" per confermare KMH o MPH.



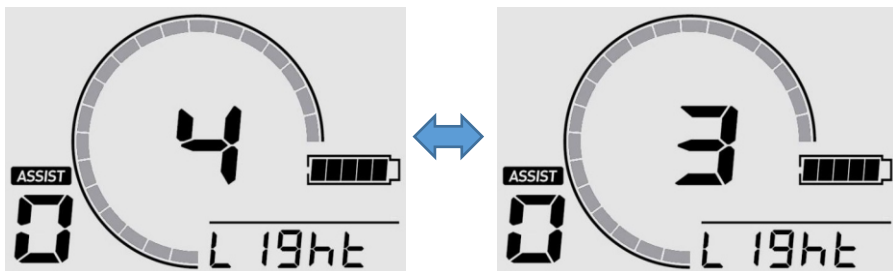
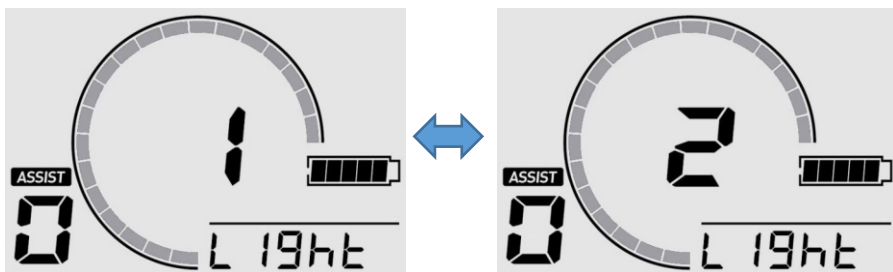
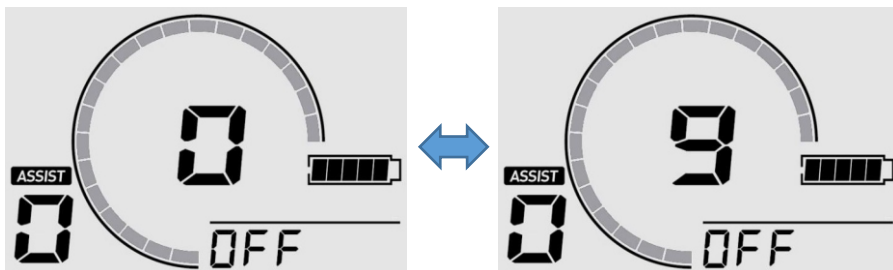
Imposta limite di velocità

Selezionare la voce di menu "Velocità" e impostare l'intervallo del limite di velocità da 0,0-99,9 km/h. Il limite di velocità finale è determinato dal motore. L'impostazione predefinita è 25 km/h.



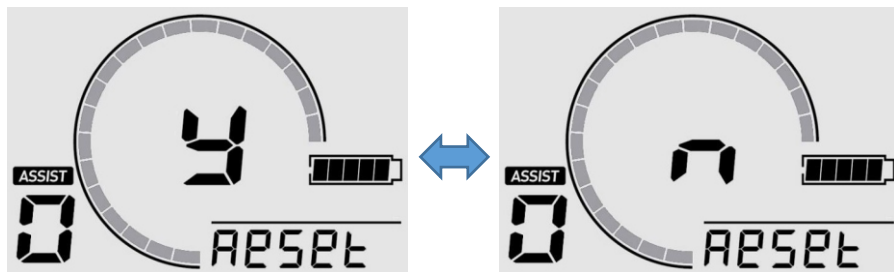
Imposta l'orario di spegnimento automatico

Quando si seleziona la voce di menu "OFF", premere il pulsante "power" per accedere a questa voce, premere il pulsante "+" o "-" per confermare l'ora, l'intervallo è 0-10 min, dove 0 significa annullare l'automatico spegnimento; quindi premere nuovamente il tasto "power" per confermare ed uscire dalla voce.



Ripristina

Selezionare la voce di menu "Reset", selezionare "Sì" o "No" con i pulsanti "+" e "-" e premere il tasto "Power" per confermare e procedere all'impostazione successiva. Per impostazione predefinita viene visualizzato "No". Il ripristino delle impostazioni di fabbrica può ripristinare i parametri di fabbrica predefiniti, tra cui unità di velocità, diametro della ruota, limite di velocità, tempo di spegnimento automatico e luminosità.



Interfaccia codice di errore

Quando si verifica un errore, l'indicatore di errore sarà acceso e l'area della velocità in tempo reale verrà visualizzata come codice di errore.



Codice di errore del protocollo KM5S:

Codice di errore	Descrizione
0x21	Corrente anomala o MOSFET danneggiato
0x22	Acceleratore a pollice anomalo
0x23	Perdita di fase del motore
0x24	Anomalia della sala motori
0x25	Freno anomalo
0x26	Sottotensione
0x30	Errore di comunicazione