



ROKIT G3 AKTIVE BAUREIHE
NAHFELD-STUDIOLAUTSPRECHER
BEDIENUNGSANLEITUNG



SICHERHEITSHINWEISE

- Anleitungen lesen** - Vor der Inbetriebnahme des Geräts sollten Sie alle Sicherheits- und Bedienungsanleitungen lesen.
- Anleitungen aufbewahren** - Die Sicherheits- und Bedienungsanleitungen sollten für zukünftiges Nachschlagen aufbewahrt werden.
- Warnhinweise beachten** - Die Warnungen auf dem Gerät und in der Bedienungsanleitung sollten beachtet werden.
- Anleitungen befolgen** - Alle Bedienungs- und Benutzungsanleitungen sollten befolgt werden.
- Reinigung** - Ziehen Sie vor dem Reinigen des Geräts den Netzstecker. Benutzen Sie keine Flüssig- oder Sprühreiniger. Benutzen Sie zum Reinigen nur ein feuchtes Tuch.
- Anbauteile** - Nur vom Hersteller des Gerätes empfohlenes Zubehör verwenden, da es sonst zu Störungen kommen kann.
- Wasser und Feuchtigkeit** - Benutzen Sie dieses Gerät nicht in der Nähe von Wasser, z.B. in der Nähe einer Badewanne, eines Waschbeckens, einer Küchenspüle, eines Waschzubehrs, in einem feuchten Keller, in der Nähe eines Schwimmbeckens usw.
- Zubehör** - Stellen Sie das Gerät nicht auf einen unstabilen Wagen, Stand, Stativ, Träger oder Tisch. Das Gerät kann herunterfallen und zu Verletzungen führen. Benutzen Sie nur mit einem Wagen, Stand, Stativ, Träger oder Tisch, der vom Hersteller empfohlen oder mit dem Gerät verkauft worden ist. Für jegliche Anbringung müssen die Anweisungen des Herstellers befolgt werden und das vom Hersteller empfohlene Befestigungsmaterial muss verwendet werden.
- Wagen** - Eine Kombination aus Gerät und Wagen muss vorsichtig bedient werden. Schnelles Anhalten, übermäßiger Kraftaufwand und unebene Flächen können dazu führen, dass die Kombination aus Gerät und Wagen umkippt.
- Belüftung** - Schlitz- und Öffnungen im Gehäuse dienen der Ventilation. Sie sind für den zuverlässigen Betrieb des Geräts und zum Schutz vor Überhitzung erforderlich. Sie dürfen nicht blockiert oder abgedeckt werden. Die Öffnungen sollten niemals dadurch blockiert werden, dass das Gerät auf ein Bett, ein Sofa, einen Teppich oder eine ähnliche Fläche gestellt wird. Das Gerät sollte nur dann in Einbauintallation wie in einem Bücherschrank oder einem Regal verwendet werden, wenn angemessene Ventilation vorgesehen ist bzw. die Anweisungen des Herstellers befolgt wurden.
- Stromversorgung** - Dieses Gerät darf nur mit der auf dem Typenschild angegebenen Stromversorgungsart betrieben werden. Wenn Sie nicht sicher sind, was für eine Stromversorgung Sie haben, so wenden Sie sich bitte an Ihren Fachhändler oder an Ihr Stromversorgungsunternehmen.
- Netzkabelschutz** - Netzkabel müssen so verlegt werden, dass möglichst nicht darauf getreten wird und dass sie nicht eingeklemmt werden, mit besonderer Beachtung der Kabel an Steckern, Verlängerungskabeln und dem Austritt des Kabels aus dem Gerät.
- Netzstecker** - Sofern der Netzstecker zum Trennen des Geräts vom Stromnetz dient, muss die Steckdose jederzeit frei zugänglich sein.
- Gewitter** - Für zusätzlichen Schutz des Geräts während eines Gewitters oder bei Nichtbenutzung für längere Zeit Netzstecker und Antennenkabel abziehen. Dies vermeidet Beschädigung durch Blitzschlag und Netzspannungsschöße.
- Überlastung** - Steckdosen, Verlängerungskabel und eingebaute Steckdosenleisten nicht überlasten, da dies Feuer oder Stromschlag verursachen kann.
- Offene Flammen** - Stellen Sie keine offenen Flammen (wie brennende Kerzen) auf dem Gerät ab.
- Eindringen von Fremdkörpern und Flüssigkeit** - Führen Sie keinesfalls Gegenstände irgendwelcher Art durch die Öffnungen in das Gerät ein, da diese unter Hochspannung stehende Teile berühren oder kurzschließen können, wodurch es zu Feuer oder Stromschlag kommen kann. Niemals Flüssigkeiten irgendwelcher Art auf dem Gerät verschütten.
- Lautsprecher** - Übermäßiger Schalldruck von Lautsprechern kann zu Hörschäden führen.
- Beschädigungen, die eine Reparatur erfordern** - Ziehen Sie den Netzstecker und wenden Sie sich an einen autorisierten Kundendienst, wenn eine der folgenden Bedingungen vorliegt:
 - wenn Netzkabel oder Stecker beschädigt sind;
 - wenn Flüssigkeiten oder Fremdkörper in das Gerät eingedrungen sind;
 - wenn das Gerät Regen oder Wasser ausgesetzt war;
 - wenn das Gerät beim Befolgen der Bedienungsanleitungen nicht normal funktioniert. Nur die Regelemente verstellen, die in den

- Bedienungsanleitungen behandelt werden, da unsachgemäße Einstellung anderer Regelemente Beschädigungen verursachen kann und oft beträchtliche Arbeit durch einen qualifizierten Techniker erfordert, um das Gerät wieder zu normalem Betrieb zurückzubringen;
- wenn das Gerät fallen gelassen oder beschädigt wurde;
 - wenn das Gerät eine Änderung in der Leistung zeigt.

20.Ersatzteile - Wenn Ersatzteile erforderlich sind, achten Sie darauf, dass der Wartungstechniker nur die vom Hersteller festgelegten Ersatzteile oder Teile mit den gleichen Charakteristiken wie die ursprünglichen Teile verwendet. Nicht autorisierte Ersatzteile können Feuer, Stromschlag oder sonstige Gefahren verursachen.

21.Sicherheitsüberprüfung - Bitten Sie den Wartungstechniker nach Wartung oder Reparatur um die Durchführung einer Sicherheitsprüfung.



WARNUNG

Der Blitz im gleichseitigen Dreieck weist auf gefährliche Hochspannung im Gerät hin, die zu Stromschlag führen kann.

Das Ausrufungszeichen im gleichseitigen Dreieck weist auf wichtige Bedienungs- und Wartungsanleitungen hin.



DAS GERÄT MUSS AN EINER GEERDETEN STECKDOSE ANGESCHLOSSEN WERDEN.

SICHERHEITSHINWEIS ZUR AUFSTELLUNG

Für korrekte Belüftung lassen Sie die folgenden Mindestabstände rings um das Gerät:

oben, unten, vorn, hinten, links, rechts: 10 cm.

VORSICHT

Veränderungen oder Modifizierungen des Geräts, die nicht ausdrücklich von KRK SYSTEMS genehmigt sind, können zum Verlust der Betriebserlaubnis für das System führen.

VORSICHT

Zur Vermeidung von Stromschlag muss das Gerät an einer geerdeten Steckdose angeschlossen werden.

VORSICHT

Das Typenschild befindet sich auf der Rückseite des Geräts.

WARNUNG

Zur Vermeidung von Feuer und Stromschlag setzen Sie das Gerät nicht Regen oder Feuchtigkeit aus.

Zur Vermeidung von Feuer und Stromschlag setzen Sie das Gerät nicht Tropfwasser oder Spritzwasser aus und stellen Sie keine mit Wasser gefüllten Gegenstände (wie Vasen) auf dem Gerät ab.

Sofern der Netzstecker zum Trennen des Geräts vom Stromnetz dient, muss die Steckdose jederzeit frei zugänglich sein. Der Netzstecker muss vollständig aus der Steckdose abgezogen werden.

Setzen Sie Batterien nicht übermäßiger Hitze wie direkter Sonneneinstrahlung oder Feuer aus.

VORSICHT

Ein Gerät mit Schukostecker darf nur an einer Schukosteckdose angeschlossen werden.

WENDEN SIE SICH IM ZWEIFEL AN EINEN ELEKTRIKER.

HINWEISE ZUM UMWELTSCHUTZ

Am Ende seiner Nutzungsdauer muss dieses Gerät getrennt vom Hausmüll entsorgt werden; es muss an einer Sammelstelle für Elektroschrott abgegeben werden. Das Symbol auf dem Gerät, der Bedienungsanleitung und Verpackung weist darauf hin.

Die Materialien können entsprechend ihrer Kennzeichnung wiederverwendet werden. Durch die Wiederverwendung oder das Recycling von Rohstoffen leisten Sie einen wertvollen Beitrag zum Umweltschutz.

Ihre örtliche Behörde nennt Ihnen die nächste Sammelstelle.



INSTALLATION

SCHRITT 1

Stellen Sie POWER auf „OFF“. Schließen Sie das mitgelieferte Netzkabel am Netzeingang des Studiolautsprechers und an einer Steckdose an.



Warnung: Eine falsche Netzspannung kann den Studiolautsprecher beschädigen. Achten Sie darauf, dass Ihre Netzspannung mit den Angaben auf dem Typenschild Ihres Studiolautsprechers übereinstimmt (100 V~, 110-120 V~ oder 220-240 V~).

SCHRITT 2

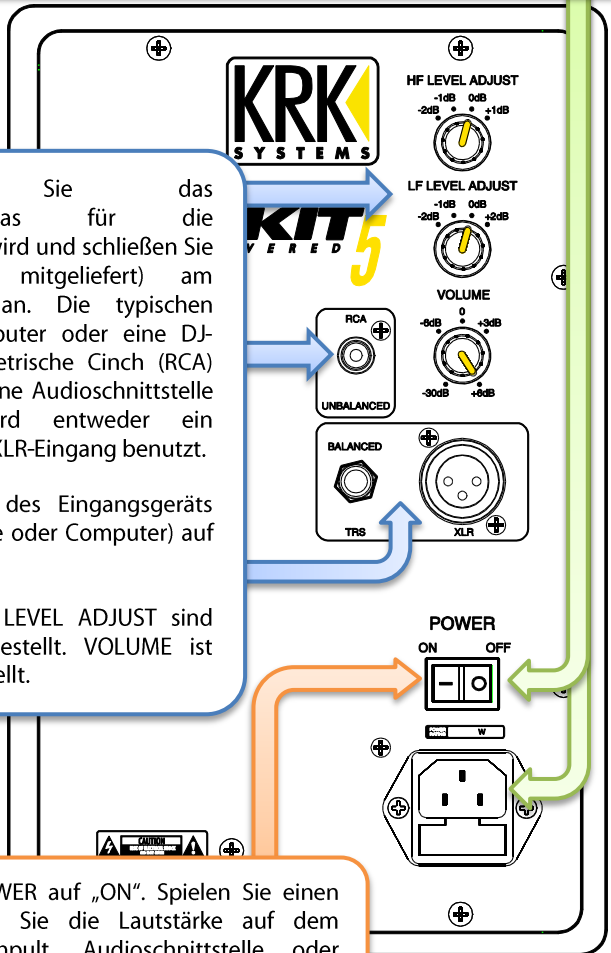
Bestimmen Sie das Audioeingangssignal, das für die Studiolautsprecher benutzt wird und schließen Sie das Audiokabel (nicht mitgeliefert) am entsprechenden Eingang an. Die typischen Anschlüsse für einen Computer oder eine DJ-Ausstattung ist der asymmetrische Cinch (RCA) Eingang. Bei Anschluss an eine Audioschnittstelle oder ein Mischpult wird entweder ein symmetrischer ¼" TRS- oder XLR-Eingang benutzt.

Stellen Sie die Lautstärke des Eingangsgeräts (Mischpult, Audioschnittstelle oder Computer) auf den Mindestpegel ein.

HF LEVEL ADJUST und LF LEVEL ADJUST sind werksseitig auf „0dB“ eingestellt. VOLUME ist werksseitig auf „6dB“ eingestellt.

SCHRITT 3

Stellen Sie POWER auf „ON“. Spielen Sie einen Titel ab und regeln Sie die Lautstärke auf dem Eingangsgerät (Mischpult, Audioschnittstelle oder Computer) langsam hoch.



EINLEITUNG

Willkommen bei dem neuen KRK Systems Generation 3 ROKIT Studiolietsprecher, dem weltweit bekanntesten Hersteller für Studio-Referenzmonitore. In unserer modernen Fertigung schaffen wir Produkte mit einer natürlichen und ausgewogenen Spektralempfindlichkeit mit geringer Verzerrung und überlegenem Klang. Mit KRK Systems Studiolietsprechern hören Studioteniker und Interpreten jede Nuance des reproduzierten Klangs.

SYSTEMSTEUERUNG

VOLUME - Der Lautstärkereger stellt die Eingangsverstärkung des Systems ein. Gewöhnlich wird der Regler auf die Maximaleinstellung eingestellt (+6dB Werkseinstellung) und der Eingangspegel wird auf Ihrer Audioquelle geregelt. Mit dem Lautstärkereger gleichen Sie den linken und rechten Studiolietsprecher ab.



HF ADJUST - Die Hochfrequenz wird zum Abgleich des Hörstils eingestellt. Die Werkseinstellung ist neutral (Regler auf 0dB).

HF LEVEL ADJUST



LF ADJUST - Die Niederfrequenz dient der Anpassung an die Raumakustik und den persönlichen Vorlieben. Die Raumakustik bestimmt, wie die Einstellung erfolgen muss, um den korrekten Frequenzgang vom Studiolietsprecher zu erhalten. Aufstellung nahe einer Wand oder in einer Ecke verstärkt beispielsweise die Bässe.

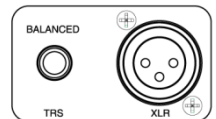
LF LEVEL ADJUST



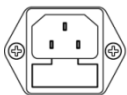
Aufstellung	LF-Einstellung	Technischer Begriff
Großer Raum	+2dB	Open Space
Normal	0dB (neutral)	Full-Room
An einer Wand	-1dB	Half-Room
In einer Zimmerecke	-2dB	Quarter-Room

Bitte beachten Sie, dass die Ergebnisse abweichen können. Die Werkseinstellung ist neutral (Regler auf 0dB).

SYMMETRISCHER EINGANG - XLR- und TRS-Eingang werden an Ihrer Audioausrüstung wie Mischpult oder Audioschnittstelle angeschlossen. Schließen Sie jeweils nur eine Eingangsquelle an.



ASYMMETRISCHER EINGANG - Der Cinch (RCA) Eingang wird an Ihrer Audioausrüstung wie Audioschnittstelle, Computer, DJ-Ausrüstung und Mobilgerät angeschlossen. Schließen Sie jeweils nur eine Eingangsquelle an.



NETZEINGANG UND SICHERUNG - Ein Standard IEC-Netzeingang liefert den Netzanschluss für den Studiolietsprecher. Unter dem Eingang finden Sie den Sicherungshalter für zwei Sicherungen (eine Ersatzsicherung).

HINWEIS - Der Studiolietsprecher benötigt eine Einspielzeit, um seine optimale Leistung zu erreichen. Bei moderater Nutzung spielen Sie ein Album 15 bis 25 Stunden ab.

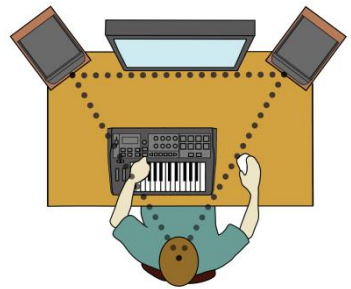
SYSTEMAUFBAU

Der Systemaufbau ist notwendig, um unnötige Überlagerungen bei der Raumakustik zu vermeiden. Die natürliche Akustik eines Raums kann den Klangpegel verschiedener Frequenzen aufgrund abnormaler Dämpfung oder Reflektion verändern. Entnehmen Sie weitere Einzelheiten der nachstehenden Checkliste.

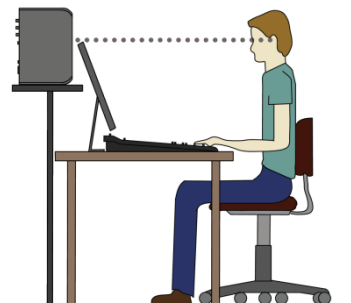
- ✓ Das System (Studiolautsprecher und Arbeitstisch) sollte innerhalb des ersten Drittels des Raums aufgestellt werden. Hiermit reduzieren Sie den Aufbau von Spitzenfrequenzen.
- ✓ Die linke und rechte Seite des Systemaufbaus sollte den gleichen Abstand zur linken und rechten Wand haben. Dies produziert einen ausgeglichenen mittleren und tiefen Frequenzgang und erhält das Stereobild.
- ✓ Vermeiden Sie eine Hörposition (Ihre Ohren), die dichter als 1 m an einer Wand ist. Vermeiden Sie große Objekte (wie Lampen oder Dekorationen) in der Nähe der Studiolautsprecher und der Hörposition.
- ✓ Diffuser- und Absorptionsmaterial in den Ecken und der Rückseite des Raums helfen bei der Vermeidung von Überlagerungen und Reflektionen.
- ✓ Teppichboden vermeidet Reflektionen von harten Böden.
- ✓ Trennelemente unter Studiolautsprechern (Schaumstoff- oder Gummipolster) helfen bei der Entkopplung von Tieftönen zwischen den Aufstellern und dem Arbeitstisch. Niederfrequenzkopplung kann zum Vibrieren von Aufstellern oder Arbeitstisch und damit zu unerwünschten Geräuschen führen.
- ✓ Ein Boden mit niedrigem Geräuschpegel (keine Störungen von außen durch Kühlschrank oder Ventilatoren) ist für die Abdeckung von Niederfrequenzdetails wichtig. Rasseln aufgrund von Rückkopplungen der Studiolautsprecher muss ebenfalls vermieden werden.

Während des Systemaufbaus sollten die Studiolautsprecher und die Hörposition wie folgt im Nahfeld konfiguriert werden:

Der linke und rechte Studiolautsprecher sollten ca. 1 bis 1.5 m voneinander entfernt und im Winkel von 60 Grad auf die Hörposition ausgerichtet sein. Messen Sie den Abstand zwischen linkem und rechtem Studiolautsprecher und achten Sie darauf, dass die Hörposition den gleichen Abstand zu beiden hat. Hierdurch wird ein gleichseitiges Dreieck geformt. Linker und rechter Studiolautsprecher müssen sich ebenfalls auf gleicher Höhe befinden.



Der ROKIT ist ein 2-Wege-Studiolautsprecher mit einem Hochtöner (für hohe Frequenzen) und einem Tieftöner (für mittlere und tiefe Frequenzen) in einem Gehäuse. Zwischen Hoch- und Tieftöner ist die akustische Achse, auf welcher der gesamte Frequenzbereich zusammenkommt. Der ideale Ort für die akustische Achse befindet sich auf der Höhe des Ohres der Hörposition. Die Studiolautsprecher können auch abgewinkelt werden, um die akustische Achse korrekt auszurichten.



Störungsbehebung – Haben Sie ein Problem und Sie benutzen ein ROKIT-Paar, so überprüfen Sie zunächst, ob das Problem für beide ROKITs besteht. Haben beide ROKITs das Problem, so liegt es wahrscheinlich nicht an den Lautsprechern. Konzentrieren Sie sich auf den Aufbau.



Vergewissern Sie sich, dass der ROKIT spannungsversorgt ist. Der Schalter muss auf „ON“ stehen. Die Netzstecker müssen fest in der IEC-Buchse auf der Rückseite des ROKIT und in der Steckdose stecken. Das KRK-Logo vorn auf dem ROKIT leuchtet, wenn Spannung anliegt und der Lautsprecher eingeschaltet ist. Der ROKIT kann sich in automatischer Stummschaltung befinden. Die automatische Stummschaltung wird nach 30 Minuten ohne Aktivität aktiviert. Spielen Sie einfach Audio über den ROKIT ab, um die automatische Stummschaltung aufzuheben. Leuchtet das KRK-Logo nicht, siehe Box rechts. Oder machen Sie mit der Box unten weiter.



Ein ROKIT-Paar besteht aus linker und rechter Seite. Vergewissern Sie sich, welcher ROKIT keinen Ton hat. Vergewissern Sie sich, dass der linke und rechte ROKIT identische Einstellungen haben. Tauschen Sie das Signalkabel mit dem funktionierenden ROKIT. Ist das Problem auf dem zuvor stummen ROKIT nun behoben, so war das vorher benutzte Signalkabel fehlerhaft und muss ausgetauscht werden. Haben Sie immer noch keinen Ton, so gehen Sie zum nächsten Schritt.



Überprüfen Sie die Audioquelle. Die Audioquelle kann alles von einem Laptop-Computer über ein Mischpult bis zu einer Audioschnittstelle sein. Vergewissern Sie sich, dass die Audioquelle nicht stummgeschaltet ist. Vergewissern Sie sich ebenfalls, dass eine eventuell vorhandene Balancesteuerung mittig steht. Spielen Sie ein kontinuierliches Audiosignal wie eine Schleife oder einen Musiktitel ab und erhöhen Sie langsam die Lautstärke der Audioquelle. Hören Sie immer noch keinen oder einen verzerrten Ton über den ROKIT, so gehen Sie entsprechend der Checkliste vor:



Vergewissern Sie sich, dass die Audioquelle ein gutes Audiosignal an den linken und rechten Kanal überträgt. Vergewissern Sie sich beispielsweise, dass das Audio über die eingebauten Lautsprecher eines Laptops gehört werden kann. Oder schließen Sie Kopfhörer am Mischpult oder an der Audioschnittstelle an. Haben Sie immer noch keinen Ton, dann ist die Audioquelle das Problem. Sehen Sie in der Dokumentation der Audioquelle weitere Informationen nach.



Vergewissern Sie sich, dass das Kabel zwischen der Audioquelle und dem ROKIT korrekt benutzt wird und vollständig in den Buchsen eingesteckt ist. Für weitere Informationen zu Signalkabeln und Anschlüssen besuchen Sie bitte www.krksys.com. Untersuchen Sie das Kabel auf sichtbare Schäden. Häufig führt ein Knick in der Nähe des Steckers zu Schäden und das Kabel muss ausgetauscht werden. Die XLR- und TRS-Eingänge nehmen ein symmetrisches Signal auf. Erfolgt der Anschluss an einem asymmetrischen Signal über XLR und TRS, so muss Pin 2 das Signal übertragen und Pins 1 und 3 müssen am Quellende zusammengeschaltet sein.



Überprüfen Sie einen anderen Eingang auf dem ROKIT. Hierzu benötigen Sie ein anderes Kabel. Haben Sie beispielsweise ein Mischpult über XLR- oder ¼" TRS-Kabel angeschlossen, so versuchen Sie eine andere Route und schließen Sie das Mischpult über Cinch (RCA) Kabel am ROKIT an. Haben Sie immer noch keinen Ton, so wenden Sie sich an den Kundendienst.

...schlechter Klang (übermäßiges Brummen und furchtbares Hissen).

Vergewissern Sie sich, dass der ROKIT das korrekte Modell für die Netzspannung ist. Der ROKIT ist in verschiedenen Ausführungen für 100 V AC, 110-120 V AC und 220-240 V AC lieferbar. Falschanschluss kann zu Schäden am ROKIT führen.

Ein ROKIT-Paar besteht aus linker und rechter Seite. Vergewissern Sie sich, welcher ROKIT nicht spannungsversorgt ist. Tauschen Sie das Netzkabel mit dem funktionierenden ROKIT. Liegt nun Spannung am ROKIT an, so war das vorher benutzte Netzkabel fehlerhaft und muss ausgetauscht werden. Liegt immer noch keine Spannung an, so gehen Sie entsprechend der Checkliste vor.

Vergewissern Sie sich, dass die Steckdose funktioniert. Ziehen Sie den Netzstecker und schließen Sie ein funktionierendes Gerät an, beispielsweise eine Lampe.

Vergewissern Sie sich, dass die Sicherung nicht durchgebrannt ist. Ziehen Sie alle Netz- und Signalkabel vom ROKIT ab. Hebeln Sie mit einem Schraubendreher das Sicherungsgehäuse auf und überprüfen Sie die Sicherung (der Draht darf nicht gebrochen sein). Ist die Sicherung durchgebrannt, so tauschen Sie sie gegen die Ersatzsicherung im Sicherungshalter aus. Brennt die Sicherung erneut durch, so wenden Sie sich an den Kundendienst.

Vergewissern Sie sich, dass die Rückseite des ROKIT nicht heiß ist. Benutzung in direkter Sonneneinstrahlung, in einem heißen Raum mit schlechtem Luftdurchsatz oder Überbeanspruchung auf Höchstpegeln kann zu Überhitzung führen und die Thermosicherung schaltet den Lautsprecher aus. Schalten Sie den ROKIT aus und lassen Sie ihn abkühlen. War dies nicht das Problem, so wenden Sie sich an den Kundendienst.

Ein ROKIT-Paar besteht aus linker und rechter Seite. Vergewissern Sie sich, welcher ROKIT einen schlechten Klang hat. Vergewissern Sie sich, dass der linke und rechte ROKIT identische Einstellungen haben. Tauschen Sie das Signalkabel mit dem funktionierenden ROKIT. Ist das Problem auf dem schlecht klingenden ROKIT nun behoben, so war das vorher benutzte Signalkabel fehlerhaft und muss ausgetauscht werden. Ist der Ton weiterhin schlecht, so gehen Sie zum nächsten Schritt.

Trennen Sie das Audiosignalkabel hinten auf dem ROKIT ab. Mit dem ROKIT eingeschaltet, achten Sie auf Nebengeräusche (also ein leichtes Brummen, Hissen oder Summen). Gibt es keine Nebengeräusche mehr, so ist nicht der ROKIT das Problem und die Audioquelle sollte überprüft werden. Signalkabel sollten nicht neben Stromkabeln verlegt werden. Hat der ROKIT weiterhin Nebengeräusche, so gehen Sie entsprechend der Checkliste vor und siehe Box **„Überprüfen Sie die Audioquelle“**.

Überprüfen Sie, ob die Steckdose mit elektronischen Geräten verbunden ist, die Störungen im Stromnetz verursachen können (wie Dimmer, Neonlichter, Motoren oder Klimageräte wie Heizungen, Klimaanlage oder Luftbefeuchter). Diese Geräte dürfen nicht den gleichen Stromkreis benutzen wie die Audiogeräte. Besteht das Problem weiterhin, so setzen Sie ggf. Geräte zum Entstören ein oder wenden Sie sich an den Kundendienst.

Vergewissern Sie sich, dass alle Audiogeräte an der gleichen Masse angeschlossen sind. Das bedeutet, beide Studiolautsprecher und die Audioquelle (Laptop, Mischpult, Audioschnittstelle) sind am gleichen Massepunkt der Steckdose angeschlossen.

GARANTIE

Vielen Dank, dass Sie sich für ein Produkt von KRK Systems (ein Produkt der Gibson-Familie) entschieden haben. Ihre Zufriedenheit ist für uns sehr wichtig. Wir stehen voll und ganz hinter der Qualität unserer Arbeit und freuen uns, dass Sie uns vertrauen. Mit der Registrierung Ihres Geräts gewährleisten Sie, dass Sie stets über unsere neuesten Innovationen informiert sind.

FÜR AUßERHALB DER USA VON EINER AUTORISIERTEN GIBSON PRO AUDIO VERTRETUNG GEKAUFTE GERÄTE WENDEN SIE SICH BITTE AN IHREN FACHHÄNDLER, UM DIE GARANTIE ZU REGISTRIEREN UND UM GARANTIEANSPRÜCHE ANZUMELDEN.

Gibson Pro Audio Garantie - Bei Fehlfunktionen Ihres Gibson Pro Audio Produkts aufgrund von Fertigungs- oder Materialfehlern repariert Gibson Pro Audio oder eines der autorisierten Kundendienstzentren von Gibson Pro Audio in den USA das Problem oder tauscht das Gerät nach eigenem Ermessen aus.

Garantiedauer (ab Kaufdatum):

Drei (3) Jahre für alle Studioloautsprecher. Ein (1) Jahr für alle Kopfhörer, Computer-Audiogerät einschließlich Raumkorrekturgeräte.

Gibson garantiert alle Austauschteile und Reparaturen für neunzig (90) Tage ab Versand. Für den außergewöhnlichen Fall, dass Ihr Gerät zerstört, verloren oder reparaturunwürdig beschädigt wird, während es sich bei Gibson oder einem der autorisierten Kundendienstzentren von Gibson Pro Audio befindet, tauscht Gibson das Gerät gegen ein gleiches oder annähernd gleiches Gerät bis zum Wert des Originalgeräts aus. Versicherungen für das Gerät, einschließlich, nicht jedoch darauf beschränkt, eine Sammlerversicherung, werden vom Eigentümer auf eigene Kosten getragen. Für schnellste und sichere Rücklieferung benutzen Sie bitte die Original-Verpackungsmaterialien für den Versand. Gibson übernimmt keine Haftung für Transportschäden aufgrund schlechter oder unzureichender Verpackung.

DIESE GARANTIE DECKT NUR DEN ERSTBESITZER AB UND IST NICHT AUF SPÄTERE BESITZER ÜBERTRAGBAR. ZUR VALIDIERUNG IHRER GARANTIE UND ALS GARANTIEBEDINGUNG MÜSSEN SIE IHRE GARANTIE INNERHALB VON FÜNFZEHN (15) TAGEN NACH DEM KAUF REGISTRIEREN. IHR KAUFBELEG MUSS ALLE GARANTIEANSPRÜCHE BEGLEITEN.

Die Garantie unterliegt den folgenden Einschränkungen: DIESE GARANTIE DECKT NICHT: 1. Geräte, die verändert oder modifiziert wurden oder auf denen die Seriennummer manipuliert oder verändert wurde. 2. Geräte, deren Garantiekarte geändert oder mit falschen Informationen ausgefüllt wurde. 3. Geräte, die aufgrund unsachgemäßer Benutzung, Fahrlässigkeit oder Fehlbedienung beschädigt wurden. 4. Geräte, die durch Unfall, Überflutung, Feuer, Gewitter oder höhere Gewalt beschädigt wurden. 5. Transportschäden aller Art. 6. Geräte, die extremer Luftfeuchtigkeit oder Temperatur ausgesetzt waren. 7. Geräte, die von einem nicht autorisierten Händler gekauft wurden oder an denen unbefugte Reparatur- oder Wartungseingriffe erfolgten.

GIBSON GIBT KEINE DARÜBER HINAUS GEHENDE GARANTIE. ALLE IMPLIZIERTEN GARANTIEEN, EINSCHLIEßLICH DER GARANTIE DER MARKTGÄNGIGKEIT UND EIGNUNG FÜR EINEN BESTIMMTEN ZWECK ÜBER DIE SPEZIFISCHEN BESTIMMUNGEN DIESER GARANTIE HINAUS, WERDEN HIERMIT ABGELEHNT UND AUS DIESER GARANTIE AUSGESCHLOSSEN. EINIGE LÄNDER LASSEN DEN AUSSCHLUSS ODER DIE EINSCHRÄNKUNG IMPLIZIERTER GARANTIEEN NICHT ZU, SODASS OBIGES FÜR SIE MÖGLICHERWEISE NICHT ZUTRIFFT.

GIBSON HAFTET NICHT FÜR BESONDERE, INDIREKTE, BEILÄUFIGE ODER ÄHNLICHE SCHÄDEN DES KÄUFERS ODER DRITTER, EINSCHLIEßLICH, JEDOCH NICHT DARAUf BESCHRÄNKT, GEWINN- ODER GESCHÄFTSVERLUST ODER SCHÄDEN AUFGRUND DER BENUTZUNG DES GERÄTS, VERTRAGSGEMÄß ODER AUFGRUND UNERLAUBTER HANDLUNG, SELBST WENN GIBSON ODER SEIN AUTORISIERTER VERTRETER ÜBER DIE MÖGLICHKEIT SOLCHER SCHÄDEN INFORMIERT WAR, UND GIBSON HAFTET NICHT FÜR KOSTEN, FORDERUNGEN ODER VERFAHREN AUFGRUND VON ODER IN VERBINDUNG MIT DEM VORSTEHENDEN.

FÜR GERÄTE, DIE VON EINEM AUTORISIERTEN GIBSON PRO AUDIO HÄNDLER AUßERHALB DER USA GEKAUFT WURDEN, WENDEN SIE SICH BITTE AN IHREN FACHHÄNDLER, UM DIE GARANTIE ZU REGISTRIEREN UND UM GARANTIEANSPRÜCHE ANZUMELDEN. FÜR EINEN SOLCHEN KAUF GILT OBIGE GARANTIE NICHT.

Garantieleistung außerhalb der Vereinigten Staaten: Zur Durchführung einer Garantiereparatur wenden Sie sich bitte direkt an den autorisierten Gibson Pro Audio Fachhändler, von dem Sie das Gerät gekauft haben und folgen Sie den Rückgabe-/Garantiebestimmungen des Fachhändlers.

Garantieleistungen für Geräte, die von einem autorisierten Gibson Pro Audio Fachhändler in den USA gekauft wurden: Bei Fehlfunktion Ihres Gibson Pro Audio Geräts wendet sich der Händler oder Eigentümer unter 1-800-4GIBSON (1-800-444-2766) an den Kundendienst und erhält eine Rückgabenummer (RMA-Nummer). Übersenden Sie keine Geräte ohne RMA-Nummer an Gibson, die RMA-Nummer muss sich außen auf dem Versandkarton befinden. Sie erhalten die Anschrift und Versandanleitungen vom Kundendienst. Der Eigentümer sendet das Gerät kostenfrei und versichert an die vom Kundendienst genannte Anschrift. Nur autorisierte Gibson Pro Audio Kundendienstzentren dürfen Garantieleistungen ausführen; jeder unbefugte Eingriff führt zum Verlust Ihrer Garantieansprüche. Gibson lehnt jegliche Haftung für Schäden aufgrund unbefugter Eingriffe ab.

Legen Sie eine vollständige Beschreibung der Fehlfunktion bei, wenn Sie sich an Gibson wenden. Nach der Überprüfung des Geräts teilt Gibson oder der autorisierte Gibson Pro Audio Kundendienst Ihnen oder Ihrem Fachhändler den Termin der Fertigstellung mit. Das reparierte Gerät oder Teil wird an Sie oder den Fachhändler unfrei und versichert zurückgesandt. Kein Vertreter oder andere Personen sind zur Übernahme einer Haftung für Gibson autorisiert, außer wie in dieser Garantie beschrieben. Diese Garantie gibt Ihnen besondere Rechte, die von Land zu Land abweichen können.

Wenden Sie sich für weitere Informationen an: Kundendienst, Gibson Customer Service 309 Plus Park Blvd. Nashville, TN 37217
Oder: 1-800-4GIBSON (1-800-444-2766), E-Mail: service@gibson.com

Dieses Dokument ist urheberrechtlich geschützt. Kein Teil dieser Bedienungsanleitung darf ohne die vorherige schriftliche Genehmigung von GIBSON PRO AUDIO kopiert oder reproduziert werden. GIBSON PRO AUDIO ist für technische oder Bedienungsfehler oder Druckfehler/Auslassungen in diesem Dokument nicht haftbar. ROKIT G3 SERIE BEDIENUNGSANLEITUNG REVA © 2013 GIBSON PRO AUDIO